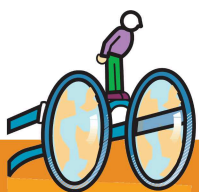




Sommario

Sguardo generale.....	3
Popolazione.....	4
Ricchezza.....	5
Lavoro.....	8
Imprenditorialità.....	9
Struttura produttiva.....	10
Servizi alle imprese.....	12
Servizi finanziari.....	13
Agricoltura.....	14
Industria manifatturiera.....	16
Costruzioni.....	36
Commercio interno.....	38
Commercio estero.....	39
Turismo.....	44
Trasporti.....	45
Artigianato.....	46
Cooperazione.....	47
Non Profit.....	49



A ggregazioni territoriali

VALLATE

Valle del Tramazzo
 Modigliana
 Tredozio
 Valle del Montone
 Castrocaro-Terra del Sole
 Dovadola
 Portico e San Benedetto
 Rocca San Casciano
 Valle del Rabbi
 Predappio
 Premilcuore
 Valle del Bidente
 Civitella di Romagna
 Galeata
 Meldola
 Santa Sofia
 Valle del Savio
 Bagno di Romagna
 Mercato Saraceno
 Sarsina
 Verghereto
 Valle Uso-Rubicone
 Borghi
 Montiano
 Roncofreddo
 Sogliano al Rubicone
 Area del Basso
 Rubicone
 Gambettola
 Gatteo
 Longiano
 San Mauro Pascoli
 Savignano sul Rubicone
 Grandi centri
 Cesena
 Forlì
 Comuni di cintura
 Bertinoro
 Cesenatico
 Forlimpopoli
 Comuni marittimi
 Cesenatico
 Gatteo
 San Mauro Pascoli
 Savignano sul Rubicone
 Comuni termali
 Bagno di Romagna
 Bertinoro
 Castrocaro-Terra del Sole

ALTIMETRIA

Montagna
 Portico e San Benedetto
 Premilcuore
 Santa Sofia
 Bagno di Romagna
 Verghereto
 Collina
 Modigliana
 Tredozio
 Castrocaro-Terra del Sole
 Dovadola
 Rocca San Casciano
 Predappio
 Civitella di Romagna
 Galeata
 Meldola
 Mercato Saraceno
 Sarsina
 Borghi
 Montiano
 Roncofreddo
 Sogliano al Rubicone
 Pianura
 Gambettola
 Gatteo
 Longiano
 San Mauro Pascoli
 Savignano sul Rubicone
 Cesena
 Forlì
 Bertinoro
 Cesenatico
 Forlimpopoli

COMPENSORIO DI FORLÌ

Montagna Forlivese
 Portico e San Benedetto
 Premilcuore
 Santa Sofia
 Collina Forlivese
 Castrocaro-Terra del Sole
 Civitella di Romagna
 Dovadola
 Galeata
 Meldola
 Modigliana
 Predappio
 Rocca San Casciano
 Tredozio
 Pianura Forlivese
 Bertinoro
 Forlì
 Forlimpopoli

COMPENSORIO DI CESENA

Montagna Cesenate
 Bagno di Romagna
 Verghereto
 Collina Cesenate
 Borghi
 Mercato Saraceno
 Montiano
 Roncofreddo
 Sarsina
 Sogliano al Rubicone
 Pianura Cesenate
 Cesena
 Cesenatico
 Gambettola
 Gatteo
 Longiano
 San Mauro Pascoli
 Savignano sul Rubicone

COMUNITÀ MONTANE

Appennino Cesenate
 Bagno di Romagna
 Borghi
 Mercato Saraceno
 Roncofreddo
 Sarsina
 Sogliano al Rubicone
 Verghereto
 Appennino Forlivese
 Civitella di Romagna
 Galeata
 Meldola
 Predappio
 Premilcuore
 Santa Sofia
 Acquacheta
 Dovadola
 Modigliana
 Portico e San Benedetto
 Rocca San Casciano
 Tredozio





POPOLAZIONE ED ECONOMIA

Situazione al 31/12/2013

C O M U N I e aggregazioni territoriali	TERRITORIO Superficie kmq	POPOLAZIONE		ATTIVITÀ ECONOMICHE iscritte al Registro Imprese della Camera di Commercio				
		Popolazione (a)	Densità ab/kmq	Imprese attive	Addetti dichiarati	Unità locali	Imprese artigiane (b)	Imprese/ 100 ab.
Bagno di Romagna	233,44	6.103	26	697	2.214	853	230	11,4
Bertinoro	56,89	11.186	197	971	3.747	1.155	311	8,7
Borghi	30,11	2.783	92	224	413	250	82	8,0
Castrocaro-Terra del Sole	38,92	6.507	167	665	1.766	776	256	10,2
Cesena	249,28	97.131	390	9.588	34.773	11.438	2.780	9,9
Cesenatico	45,13	25.956	575	3.275	12.394	4.038	1.045	12,6
Civitella di Romagna	117,80	3.778	32	469	885	528	151	12,4
Dovadola	38,77	1.663	43	159	409	187	58	9,6
Forlì	228,19	118.359	519	10.990	42.329	13.167	3.558	9,3
Forlimpopoli	24,46	13.215	540	1.084	2.576	1.296	388	8,2
Galeata	63,00	2.545	40	219	574	267	83	8,6
Gambettola	7,77	10.530	1.355	955	3.569	1.116	394	9,1
Gatteo	14,15	9.094	643	891	3.616	1.107	352	9,8
Longiano	23,61	7.100	301	759	4.498	896	265	10,7
Meldola	78,84	10.180	129	1.000	2.589	1.130	408	9,8
Mercato Saraceno	99,75	7.004	70	713	2.118	860	270	10,2
Modigliana	101,25	4.696	46	415	1.557	501	169	8,8
Montiano	9,30	1.690	182	176	290	189	49	10,4
Portico e San Benedetto	60,57	777	13	87	151	103	33	11,2
Predappio	91,64	6.486	71	568	1.909	650	219	8,8
Premilcuore	98,75	807	8	96	208	118	21	11,9
Rocca San Casciano	50,19	1.980	39	175	592	221	63	8,8
Roncofreddo	51,72	3.390	66	370	761	427	102	10,9
San Mauro Pascoli	17,34	11.611	670	1.100	5.736	1.313	462	9,5
Santa Sofia	148,56	4.197	28	331	799	411	101	7,9
Sarsina	100,85	3.560	35	417	937	493	145	11,7
Savignano sul Rubicone	23,17	17.868	771	1.670	4.700	2.057	649	9,3
Sogliano al Rubicone	93,36	3.239	35	348	676	426	110	10,7
Tredozio	62,31	1.265	20	110	271	123	37	8,7
Verghereto	117,68	1.936	16	251	604	299	100	13,0
PROVINCIA DI FORLÌ-CESENA	2.376,80	396.636	167	38.773	137.661	46.395	12.891	9,8
Comprensorio di Forlì	1.260,14	187.641	149	17.339	60.362	20.633	5.856	9,2
Montagna Forlivese	307,88	5.781	19	514	1.158	632	155	8,9
Collina Forlivese	642,72	39.100	61	3.780	10.552	4.383	1.444	9,7
Pianura Forlivese	309,54	142.760	461	13.045	48.652	15.618	4.257	9,1
Comprensorio di Cesena	1.116,66	208.995	187	21.434	77.299	25.762	7.035	10,3
Montagna Cesenate	351,12	8.039	23	948	2.818	1.152	330	11,8
Collina Cesenate	385,09	21.666	56	2.248	5.195	2.645	758	10,4
Pianura Cesenate	380,45	179.290	471	18.238	69.286	21.965	5.947	10,2
Altimetria								
Montagna	659,00	13.820	21	1.462	3.976	1.784	485	10,6
Collina	1.027,81	60.766	59	6.028	15.747	7.028	2.202	9,9
Pianura	689,99	322.050	467	31.283	117.938	37.583	10.204	9,7
Vallate								
Valle del Tramazzo	163,56	5.961	36	525	1.828	624	206	8,8
Valle del Montone	188,45	10.927	58	1.086	2.918	1.287	410	9,9
Valle del Rabbi	190,39	7.293	38	664	2.117	768	240	9,1
Valle del Bidente	408,20	20.700	51	2.019	4.847	2.336	743	9,8
Valle del Savio	551,72	18.603	34	2.078	5.873	2.505	745	11,2
Valle Uso-Rubicone	184,49	11.102	60	1.118	2.140	1.292	343	10,1
Area del Basso Rubicone	86,04	56.203	653	5.375	22.119	6.489	2.122	9,6
Grandi Centri	477,47	215.490	451	20.578	77.102	24.605	6.338	9,5
Comuni di Cintura	126,48	50.357	398	5.330	18.717	6.489	1.744	10,6
Comuni marittimi	99,79	64.529	647	6.936	26.446	8.515	2.508	10,7
Comuni termali	329,25	23.796	72	2.333	7.727	2.784	797	9,8
Comunità Montane								
Appennino Cesenate	726,91	28.015	39	3.020	7.723	3.608	1.039	10,8
Appennino Forlivese	598,59	27.993	47	2.683	6.964	3.104	983	9,6
Acquacheta	313,09	10.381	33	946	2.980	1.135	360	9,1

(a) Dati ISTAT bilancio demografico (gennaio-dicembre)

(b) Al totale provinciale devono essere aggiunte 8 imprese artigiane che non presentano alcuna indicazione del comune

Fonti: Infocamere (Stock View) – ISTAT

Elaborazione: Ufficio Statistica e Studi - Camera di Commercio di Forlì-Cesena

Popolazione



Al 31 dicembre 2013 sono residenti in provincia di Forlì-Cesena 396.636 persone, con un tasso di crescita pari all'1% (dati ISTAT). A fronte di un saldo naturale negativo per 701 unità, in provincia si è riscontrato, nel 2013, un saldo migratorio positivo (+4.520 unità, comprensivo anche delle variazioni d'ufficio). Il saldo migratorio effettivo è invece pari a 1.889 unità.

Sempre con riferimento ai dati ISTAT, i cittadini stranieri residenti nella provincia di Forlì-Cesena al 31 dicembre 2013 ammontano a 44.079 (+7,4% rispetto al 2012), di cui il 52,5% sono di sesso femminile. L'incidenza degli stranieri sul totale dei residenti è aumentata, passando dal 10,5% del 2012 all'11,1% di fine 2013.

MOVIMENTO POPOLAZIONE RESIDENTE ANNO 2013						
	Forlì-Cesena	Emilia-Romagna	Italia	Variazione 2013-2012		
				Forlì-Cesena	Emilia-Romagna	Italia
Popolazione iniziale	392.817	4.377.487	59.685.227	0,5	0,8	0,5
Nati	3.457	38.057	514.308	-3,2	-3,3	-3,7
Morti	4.158	47.763	600.744	-2,7	-3,0	-2,0
Iscritti	15.737	230.238	3.110.576	8,8	18,4	42,1
Cancellati	11.217	151.665	1.926.699	-3,4	2,3	5,9
Popolazione finale	396.636	4.446.354	60.782.668	1,0	1,6	1,8

Fonte: ISTAT – Banca dati GeoDemo
Elaborazione: Ufficio Statistica e Studi - Camera di Commercio di Forlì-Cesena

PRINCIPALI INDICATORI DEMOGRAFICI (ANNO 2013)		
Provincia di Forlì-Cesena		
Indicatore	Metodo di calcolo	Valore
età media	= media delle età ponderata con l'ammontare della popolazione in ciascuna classe di età a fine anno	= 44,9
numero medio di componenti famiglia		2,3
tasso di nuzialità	= $\frac{\text{(matrimoni celebrati nell'anno)}}{\text{(popolazione media)}} \times 1.000$	= 2,5
tasso generico di natalità	= $\frac{\text{(nati nell'anno)}}{\text{(popolazione media)}} \times 1.000$	= 8,7
tasso generico di mortalità	= $\frac{\text{(morti nell'anno)}}{\text{(popolazione media)}} \times 1.000$	= 10,5
tasso generico di fecondità	= $\frac{\text{(nati nell'anno)}}{\text{(popolazione femminile da 15 a 49 anni)}} \times 1.000$	= 40,3
tasso di immigrazione	= $\frac{\text{(immigrati nell'anno)}}{\text{(popolazione media)}} \times 1.000$	= 15,1
tasso di emigrazione	= $\frac{\text{(emigrati nell'anno)}}{\text{(popolazione media)}} \times 1.000$	= 10,6
indice di vecchiaia	= $\frac{\text{(pop. da 65 anni e oltre)}}{\text{(pop. da 0 a 14 anni)}} \times 100$	= 169,9
indice di dipendenza totale (o di carico sociale)	= $\frac{\text{(pop. da 0 a 14 anni)} + \text{(pop. da 65 anni e oltre)}}{\text{(pop. da 15 a 64 anni)}} \times 100$	= 57,9
indice di dipendenza giovanile	= $\frac{\text{(pop. da 0 a 14 anni)}}{\text{(pop. da 15 a 64 anni)}} \times 100$	= 21,4
indice di dipendenza degli anziani	= $\frac{\text{(pop. da 65 anni e oltre)}}{\text{(pop. da 15 a 64 anni)}} \times 100$	= 36,4
indice di struttura della pop. in età lavorativa	= $\frac{\text{(pop. da 40 a 64 anni)}}{\text{(pop. da 15 a 39 anni)}} \times 100$	= 133,9
indice di ricambio della pop. in età lavorativa	= $\frac{\text{(pop. da 60 a 64 anni)}}{\text{(pop. da 15 a 19 anni)}} \times 100$	= 144,4
rapporto di mascolinità	= $\frac{\text{(maschi)}}{\text{(femmine)}} \times 100$	= 94,5

Fonte: Comuni della provincia (Demografia on-line)
Elaborazione: Ufficio Statistica e Studi - Camera di Commercio di Forlì-Cesena

Nel 2012 (ultimo anno disponibile) il Valore Aggiunto della provincia di Forlì-Cesena è stato pari a 11.537 milioni di euro, così ripartiti: "agricoltura" 3,1% del totale, "industria" 30,7% e "servizi" (66,2%).

Dal confronto con i corrispondenti valori regionali appare maggiormente rilevante a livello provinciale il peso del settore agricolo (3,1% contro 2,3%); sostanzialmente allineata l'incidenza del settore industriale (30,7% contro 30,2%), così come il terziario (66,2% contro 67,5%). A livello nazionale risulta ancora più bassa l'incidenza

dell'agricoltura (2,0%) e dell'industria (24,6%), mentre preponderante risulta la ricchezza prodotta dal settore servizi (73,8%).

Con riferimento al 2013, la provincia di Forlì-Cesena, con un valore pari a 29.475 euro, si colloca al 7° posto nella graduatoria nazionale decrescente (su 107 province) del valore aggiunto pro-capite (a prezzi correnti) e al secondo posto in regione dopo Bologna. Nel 2012, Forlì-Cesena occupava, invece, l'ottava posizione a livello nazionale e il terzo posto a livello regionale.

VALORE AGGIUNTO TOTALE(*)

A PREZZI CORRENTI PER RAMO DI ATTIVITÀ ECONOMICA - ANNO 2012

Valori assoluti - dati in milioni di euro correnti

	Agricoltura	Industria	Servizi	Totale
Piacenza	259,0	1.991,3	4.638,8	6.889,1
Parma	246,5	4.274,2	8.064,4	12.585,0
Reggio-Emilia	342,6	5.543,7	8.388,0	14.274,3
Modena	404,0	7.714,3	12.239,2	20.357,6
Bologna	417,6	8.155,5	24.600,0	33.173,1
Ferrara	427,1	2.077,8	5.449,0	7.954,0
Ravenna	365,2	3.084,0	7.319,4	10.768,6
Forlì-Cesena	360,7	3.544,3	7.632,2	11.537,2
Rimini	84,2	1.832,9	7.008,9	8.926,1
Emilia-Romagna	2.907,0	38.218,0	85.339,9	126.464,9
Italia	28.168,4	339.972,3	1.034.632,4	1.402.773,2

(*) Il Valore Aggiunto rappresenta l'aggregato principale della contabilità nazionale e fornisce una misura quantitativa della ricchezza prodotta dal sistema economico nell'arco di tempo considerato

Fonte: Unioncamere - Istituto Tagliacarne

Elaborazione: Ufficio Statistica e Studi - Camera di Commercio di Forlì-Cesena

VALORE AGGIUNTO PROCAPITE(*)

Valori in euro a prezzi correnti

	2012	Classifica nazionale decrescente	2013	Classifica nazionale decrescente
Bologna	33.734	3	33.424	3
Forlì-Cesena	29.451	8	29.475	7
Modena	29.628	7	29.425	8
Parma	29.328	9	29.303	9
Ravenna	27.951	13	27.948	13
Reggio Emilia	27.444	19	27.357	18
Rimini	27.509	17	27.262	19
Piacenza	24.139	43	24.048	43
Ferrara	22.546	54	22.338	55
Emilia Romagna	29.010	4	28.865	4
Nord-Ovest	28.705	1	28.417	1
Nord-Est	28.179	2	27.997	2
Centro	26.020	3	25.830	3
Mezzogiorno	15.532	4	15.357	4
Italia	23.560	-	23.333	-

(*) La ricchezza prodotta dal sistema economico è stata rapportata alla popolazione residente al 31/12. I valori del 2012 sono definitivi, quelli del 2013 provvisori (preconsuntivo)

Fonte: Unioncamere

Elaborazione: Ufficio Statistica e Studi - Camera di Commercio di Forlì-Cesena



Nel 2012 (ultimo dato disponibile), con un valore pari a 21.481 euro, il reddito disponibile pro-capite delle famiglie della provincia ha manifestato una lieve flessione (-2,1%), pur restando superiore (in valore assoluto) al dato nazionale e regionale. Il reddito

disponibile pro-capite delle famiglie si posiziona al 2° posto tra le province della regione (dopo Bologna con 23.711 euro) e al 6° posto a livello nazionale (su 107 province).

REDDITO DISPONIBILE (*) PROCAPITE DELLE FAMIGLIE

Valori in euro

	2011	2012	Var. % 2012/2011
Piacenza	20.394	19.792	-3,0
Parma	21.852	21.451	-1,8
Reggio Emilia	20.359	19.669	-3,4
Modena	21.402	20.666	-3,4
Bologna	24.301	23.711	-2,4
Ferrara	18.029	17.547	-2,7
Ravenna	20.015	19.668	-1,7
Forlì-Cesena	21.944	21.481	-2,1
Rimini	19.156	18.621	-2,8
Emilia-Romagna	21.392	20.834	-2,6
Nord-Ovest	20.698	20.216	-2,3
Nord-Est	20.536	20.022	-2,5
Centro	19.336	18.707	-3,3
Mezzogiorno	13.002	12.775	-1,7
Italia	17.729	17.307	-2,4

(*) Complesso dei redditi da lavoro e da capitale che, insieme ai trasferimenti, affluiscono al settore delle famiglie, al netto delle relative imposte dirette e dei contributi previdenziali e assistenziali. I valori procapite riportati sono calcolati prendendo come denominatore la semisomma della popolazione residente al 1° gennaio e al 31 dicembre di ciascun anno, ad eccezione del 2011 per il quale si considera unicamente il valore della popolazione al 30 giugno

Fonte: Unioncamere - Istituto Tagliacarne

Elaborazione: Ufficio Statistica e Studi - Camera di Commercio di Forlì-Cesena

CONSUMI FINALI INTERNI DELLE FAMIGLIE (2012)

Valori in milioni di euro

	Alimentari, bevande e tabacco	Non alimentari	Totale beni	Totale servizi	Totale beni e servizi
Piacenza	781,4	1.672,6	2.454,0	2.844,1	5.298,2
Parma	1.183,4	2.493,9	3.677,3	4.804,3	8.481,6
Reggio nell'Emilia	1.469,2	2.824,6	4.293,8	5.363,4	9.657,2
Modena	1.924,4	3.848,5	5.772,9	7.472,6	13.245,5
Bologna	2.659,8	5.493,1	8.152,9	11.322,7	19.475,6
Ferrara	954,7	2.084,9	3.039,7	3.575,6	6.615,2
Ravenna	1.024,0	2.317,0	3.341,1	3.718,3	7.059,4
Forlì-Cesena	1.020,5	2.496,0	3.516,6	3.868,8	7.385,3
Rimini	890,6	1.768,7	2.659,3	3.672,5	6.331,8
Emilia-Romagna	11.908,0	24.999,5	36.907,5	46.642,4	83.549,9
Nord-Ovest	46.031,7	90.799,8	136.831,5	159.992,4	296.823,9
Nord-Est	29.992,0	65.807,0	95.799,0	116.991,5	212.790,5
Centro	33.137,8	58.914,3	92.052,1	108.372,3	200.424,4
Mezzogiorno	53.865,5	81.950,0	135.815,5	116.866,7	252.682,2
Italia	163.026,9	297.471,1	460.498,1	502.222,9	962.721,0

Fonte: Unioncamere - Istituto Tagliacarne

Elaborazione: Ufficio Statistica e Studi - Camera di Commercio di Forlì-Cesena



A fronte di una copertura totale in provincia dei comuni serviti da sportelli bancari, al 31/12/2013 il rapporto tra depositi e residenti risulta minore di quello regionale ma superiore al dato nazionale. Il medesimo andamento si riscontra per gli impieghi per abitante. Forlì-Cesena, con i suoi 36.743 euro di impieghi per abitante, occupa l'11° posto nella graduatoria nazionale decrescente; in Regione meglio fanno solo Bologna (3°) e Reggio Emilia (7°). La provincia di Forlì-Cesena registra una crescita dei depositi (+5,2% al 31/12/2013 rispetto ai 12 mesi

precedenti) e una contrazione degli impieghi totali (di imprese e famiglie, al lordo delle sofferenze) pari al -3,4%. La tendenza è pressoché la medesima a livello regionale e nazionale. La percentuale delle sofferenze sul totale degli impieghi (7,52%), pur se in crescita rispetto ai 12 mesi precedenti, risulta migliore del dato regionale e nazionale. La provincia di Forlì-Cesena è al 19° posto nella graduatoria nazionale crescente delle sofferenze, dietro in Regione solo a Bologna e Ravenna, rispettivamente occupanti il 7° e l'8° posto.

PRINCIPALI INDICATORI DEL CREDITO

Dati al 31/12/2013

	Forlì-Cesena	Emilia-Romagna	Italia
Comuni serviti da almeno uno sportello bancario	100%	97,7%	72,2%
Sportelli bancari ogni 100 mila abitanti	84	76	53
Depositi per abitante (in euro)	21.861	24.598	21.078
Impieghi per abitante (in euro)	36.743	39.465	30.918
Variazione depositi per localizzazione della clientela (31/12/2013 su 31/12/2012)	+5,2%	+5,9%	+2,8%
Variazione degli impieghi per localizzazione della clientela (31/12/2013 su 31/12/2012)	-3,4%	-3,6%	-3,8%
Sofferenze/impieghi totali	7,52%	8,05%	8,07%

Fonte: Banca d'Italia, Unioncamere Emilia-Romagna e ISTAT

Elaborazione: Ufficio Statistica e Studi - Camera di Commercio di Forlì-Cesena



I dati relativi al mercato del lavoro nella provincia di Forlì-Cesena (anno 2013) evidenziano un tasso di occupazione per la popolazione compresa tra 15 e 64 anni (66,9%) superiore a quello regionale (66,3%) e a quello medio nazionale (55,6%). La provincia di Forlì-Cesena occupa il 7° posto nella classifica nazionale decrescente (su 110 posizioni) e il quarto a livello regionale (preceduta da Parma, Bologna e Modena). I livelli occupazionali assumono valori diversi per genere: 74,4% per i maschi e 59,4% per le femmine. Il tasso di occupazione femminile provinciale risulta essere di poco inferiore rispetto a quello regionale (59,6%), ma

superiore al dato nazionale (46,5%).

Il tasso di disoccupazione totale della provincia, pari al 6%, è inferiore a quello regionale (8,5%), nonché decisamente più contenuto di quello medio nazionale (12,2%). La provincia di Forlì-Cesena si colloca al 5° posto nella graduatoria nazionale crescente del tasso di disoccupazione (su 110 posizioni) e al secondo posto a livello regionale. Anche il tasso di disoccupazione assume valori differenti tra i maschi (5,4%) e le femmine (6,8%). In relazione alla disoccupazione femminile, il valore provinciale risulta migliore sia di quello nazionale (13,1%) sia del dato regionale (9,7%).

MERCATO DEL LAVORO

Dati medi 2013

	Tasso di occupazione % (15-64 anni)			Tasso di disoccupazione %		
	Maschi	Femmine	Totale	Maschi	Femmine	Totale
Piacenza	74,9	54,9	65,1	7,1	9,5	8,1
Parma	74,3	63,3	68,8	7,6	7,4	7,5
Reggio nell'Emilia	73,9	59,5	66,8	5,2	6,8	5,9
Modena	74,2	60,3	67,3	6,2	9,2	7,6
Bologna	73,1	62,6	67,8	8,0	8,9	8,4
Ferrara	66,8	56,3	61,5	11,4	17,2	14,2
Ravenna	71,5	61,7	66,6	9,2	10,8	9,9
Forlì-Cesena	74,4	59,4	66,9	5,4	6,8	6,0
Rimini	71,5	50,0	60,6	8,3	15,6	11,5
Emilia-Romagna	73,0	59,6	66,3	7,4	9,7	8,5
Italia	64,8	46,5	55,6	11,5	13,1	12,2

Definizioni:

Tasso di occupazione: rapporto tra gli occupati e la popolazione di riferimento

Tasso di disoccupazione: rapporto percentuale tra le persone in cerca di occupazione e le forze di lavoro

Fonte: ISTAT

Elaborazione: Ufficio Statistica e Studi - Camera di Commercio di Forlì-Cesena

COMPOSIZIONE DEGLI OCCUPATI PER SETTORE

Dati in migliaia – Anno 2013

	Agricoltura	Industria		Servizi	Totale
			di cui in senso stretto		
Piacenza	3	41	34	78	122
Parma	4	71	59	127	202
Reggio nell'Emilia	7	99	81	132	238
Modena	8	132	110	175	315
Bologna	11	114	92	318	443
Ferrara	7	42	33	91	140
Ravenna	9	51	40	110	170
Forlì-Cesena	14	50	39	110	174
Rimini	2	35	22	97	134
Emilia-Romagna	66	634	508	1.238	1.938
Italia	814	6.110	4.519	15.496	22.420

Fonte: ISTAT

Elaborazione: Ufficio Statistica e Studi - Camera di Commercio di Forlì-Cesena



Al 31/12/2013 le imprese registrate sono complessivamente 43.554, delle quali 38.773 attive. Nel corso dell'anno si sono iscritte 2.445 imprese e ne sono cessate 3.213 (dato al netto delle cancellazioni d'ufficio), con un saldo negativo pari a 768 unità. Tuttavia, considerando il rapporto imprese ogni 1.000 residenti si osserva che la nostra provincia continua a presentare un'elevata imprenditorialità (98 imprese ogni 1.000 abitanti), superiore al dato regionale (94) e a quello nazionale (85).

Con esclusione dell'agricoltura (che comunque costituisce circa il 18,6% del totale delle imprese attive), la struttura produttiva della provincia è principalmente caratterizzata da ditte individuali (in linea con il dato regionale e nazionale). L'incidenza delle società di capitali appare ridotta (18,1%, contro il 22,1% regionale e il 22,0% nazionale), mentre quella della società di persone (24,7%) è in controtendenza rispetto agli altri aggregati territoriali.

IMPRENDITORIALITÀ

Dati al 31/12/2013

	imprese attive	popolazione residente al 31/12/2013	abitanti per impresa	imprese ogni 1.000 abitanti
Forlì-Cesena	38.773	396.636	10,2	97,8
Emilia-Romagna	418.386	4.446.354	10,6	94,1
Italia	5.186.124	60.782.668	11,7	85,3

Fonte: Infocamere (Stock View), ISTAT

Elaborazione: Ufficio Statistica e Studi - Camera di Commercio di Forlì-Cesena

IMPRESE ATTIVE PER NATURA GIURIDICA

Valori assoluti (dati al 31/12/2013)

(esclusa agricoltura)

	società di capitale	società di persone	ditte individuali	altre forme	totale
Forlì-Cesena	5.727	7.803	17.108	928	31.566
Emilia-Romagna	78.600	76.364	191.375	9.733	356.072
Italia	970.450	812.584	2.503.852	122.660	4.409.546

Fonte: Infocamere (Stock View)

Elaborazione: Ufficio Statistica e Studi - Camera di Commercio di Forlì-Cesena

IMPRESE ATTIVE PER NATURA GIURIDICA

Indici di composizione (dati al 31/12/2013)

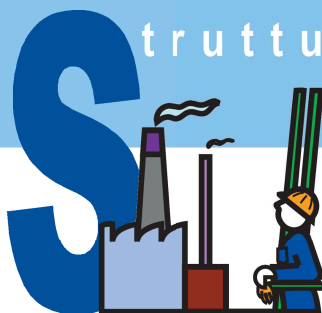
(esclusa agricoltura)

	società di capitale	società di persone	ditte individuali	altre forme	totale
Forlì-Cesena	18,1%	24,7%	54,2%	2,9%	100,0%
Emilia-Romagna	22,1%	21,4%	53,7%	2,7%	100,0%
Italia	22,0%	18,4%	56,8%	2,8%	100,0%

Fonte: Infocamere (Stock View)

Elaborazione: Ufficio Statistica e Studi - Camera di Commercio di Forlì-Cesena

Struttura produttiva



In base ai dati riferiti al 31 dicembre 2013, in provincia di Forlì-Cesena risultano iscritte al Registro 38.773 imprese attive. La percentuale degli addetti dichiarati sul totale della popolazione residente in provincia risulta pari al 34,7%. Tale rapporto è inferiore a quello regionale (36,3%) ma superiore a quello nazionale (29,7%). Con riferimento a tale ultimo indicatore, in Emilia Romagna si riscontrano valori inferiori a quello di Forlì-Cesena rispettivamente per le province di Ravenna, Piacenza e Ferrara.

In provincia di Forlì-Cesena vi sono circa 10 imprese ogni 100 residenti, valore superiore a quello regionale (9,4) e nazionale (8,5). Il numero medio di addetti per imprese della provincia (incluse le aziende agricole) è di 3,6 unità; il corrispondente valore regionale è pari a 3,9 e quello nazionale 3,5: un dato che nell'insieme

conferma la diffusa imprenditorialità nella nostra provincia e la significativa presenza di aziende di piccola dimensione.

La distribuzione delle imprese attive provinciali è concentrata principalmente nei settori del commercio (incidenza pari al 22,1% del totale), nelle costruzioni (16%) e in agricoltura (18,6%, valore superiore all'incidenza regionale e nazionale, pari al 15% per entrambi).

La distribuzione degli addetti delle imprese attive della provincia, con riferimento ai principali settori di attività, risulta la seguente: il 7% è impiegato nell'agricoltura e nella pesca; il 24,3% nell'industria; il 11,1% nelle costruzioni; il 30,5% nel commercio e nel turismo; il restante 27,1% nei servizi.

STRUTTURA PRODUTTIVA

Situazione al 31/12/2013

	Residenti 31/12/2013 (*)	Imprese attive 31/12/2013	Addetti alle imprese attive 31/12/2013	Addetti ogni 100 residenti	Dimensione media delle imprese
Piacenza	288.483	27.666	86.401	30,0	3,1
Parma	443.176	42.163	169.109	38,2	4,0
Reggio nell'Emilia	534.258	50.545	219.431	41,1	4,3
Modena	700.918	67.190	272.228	38,8	4,1
Bologna	1.001.170	86.562	379.244	37,9	4,4
Ferrara	355.101	33.446	93.305	26,3	2,8
Ravenna	392.358	36.520	126.500	32,2	3,5
Forlì-Cesena	396.636	38.773	137.661	34,7	3,6
Rimini	334.254	35.521	128.697	38,5	3,6
Emilia-Romagna	4.446.354	418.386	1.612.576	36,3	3,9
Italia	60.782.668	5.186.124	18.054.563	29,7	3,5

(*) dal bilancio demografico ISTAT (gennaio-dicembre)

Fonte: Infocamere (Stock View) e ISTAT

Elaborazione: Ufficio Statistica e Studi - Camera di Commercio di Forlì-Cesena

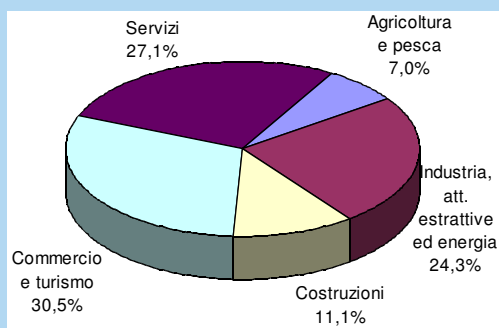
ADDETTI ALLE IMPRESE

Provincia di Forlì-Cesena al 31/12/2013

	Addetti alle imprese attive
A Agricoltura e pesca	9.681
BCDE Industria, att. estrattive ed energia	33.459
F Costruzioni	15.278
G I Commercio e turismo	41.957
H-X Servizi	37.286

Fonte: Infocamere (Stock View) e ISTAT

Elaborazione: Ufficio Statistica e Studi - Camera di Commercio di Forlì-Cesena

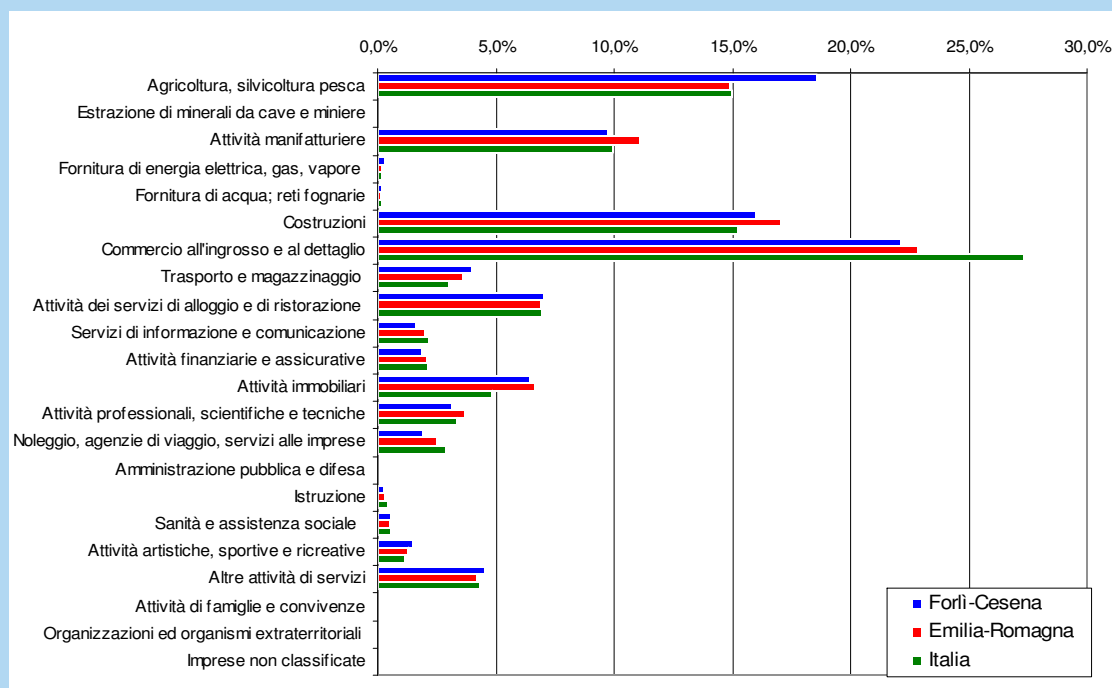




CONSISTENZA DELLE IMPRESE ATTIVE PER SETTORE

Situazione al 31/12/2013

Sezioni di attività economica (codici ATECO 2007)	valori assoluti			indici di composizione		
	Forli- Cesena	Emilia- Romagna	Italia	Forli- Cesena	Emilia- Romagna	Italia
A Agricoltura, silvicoltura pesca	7.207	62.314	776.578	18,6%	14,9%	15,0%
B Estrazione di minerali da cave e miniere	19	185	3.455	0,0%	0,0%	0,1%
C Attività manifatturiere	3.789	46.447	515.267	9,8%	11,1%	9,9%
D Fornitura di energia elettrica, gas, vapore	123	730	9.320	0,3%	0,2%	0,2%
E Fornitura di acqua; reti fognarie	68	586	9.464	0,2%	0,1%	0,2%
F Costruzioni	6.215	71.379	790.681	16,0%	17,1%	15,2%
G Commercio all'ingrosso e al dettaglio	8.576	95.602	1.419.354	22,1%	22,9%	27,4%
H Trasporto e magazzinaggio	1.553	15.130	156.324	4,0%	3,6%	3,0%
I Attività dei servizi di alloggio e di ristorazione	2.738	28.955	361.141	7,1%	6,9%	7,0%
J Servizi di informazione e comunicazione	613	8.267	112.152	1,6%	2,0%	2,2%
K Attività finanziarie e assicurative	715	8.613	111.221	1,8%	2,1%	2,1%
L Attività immobiliari	2.505	27.793	251.648	6,5%	6,6%	4,9%
M Attività professionali, scientifiche e tecniche	1.227	15.309	174.352	3,2%	3,7%	3,4%
N Noleggio, agenzie di viaggio, servizi alle imprese	760	10.412	151.419	2,0%	2,5%	2,9%
O Amministrazione pubblica e difesa	0	1	58	0,0%	0,0%	0,0%
P Istruzione	110	1.458	24.853	0,3%	0,3%	0,5%
Q Sanità e assistenza sociale	225	2.029	31.769	0,6%	0,5%	0,6%
R Attività artistiche, sportive e ricreative	573	5.477	60.571	1,5%	1,3%	1,2%
S Altre attività di servizi	1.747	17.530	222.573	4,5%	4,2%	4,3%
T Attività di famiglie e convivenze	0	1	11	0,0%	0,0%	0,0%
U Organizzazioni ed organismi extraterritoriali	0	0	3	0,0%	0,0%	0,0%
X Imprese non classificate	10	168	3.910	0,0%	0,0%	0,1%
Totale	38.773	418.386	5.186.124	100,0%	100,0%	100,0%



Fonte: Infocamere (Stock View)
Elaborazione: Ufficio Statistica e Studi - Camera di Commercio di Forli-Cesena

Servizi alle imprese

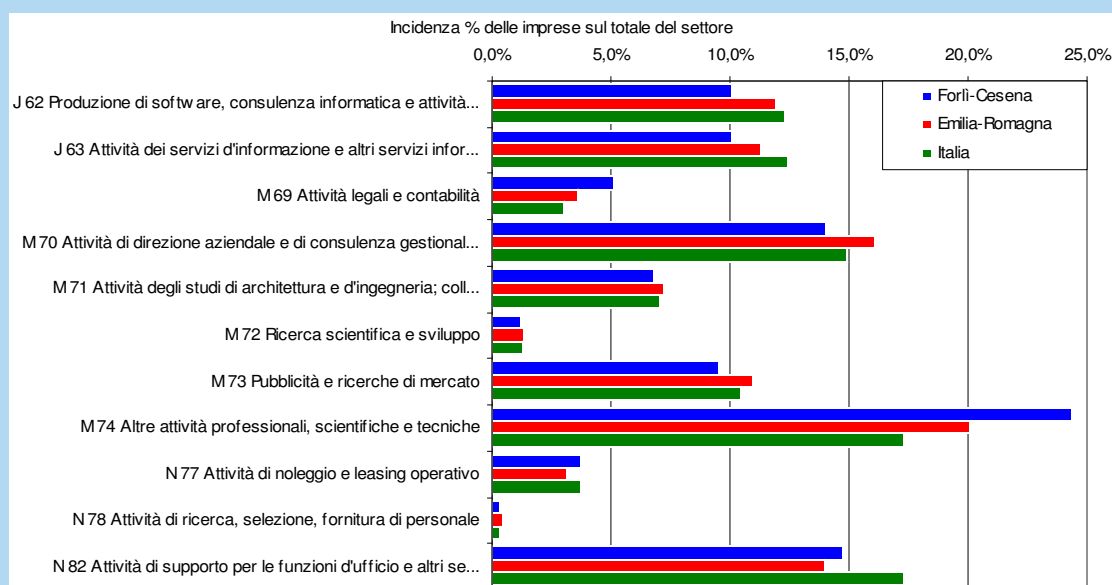
I dati riportati si riferiscono alle imprese appartenenti a differenti codifiche ISTAT ATECO2007, ma sostanzialmente rientranti nell'erogazione di servizi per la maggior parte rivolti alle aziende. L'aggregato è costituito da: informatica e servizi informatici (J62 e J63), attività professionali, scientifiche e tecniche (M69, M70, M71, M72, M73, M74), attività di noleggio e leasing operativo (N77) con esclusione delle attività di noleggio di beni per uso personale e per la casa (N77.2), attività di supporto per le funzioni di ufficio (N82) e ricerca/selezione del personale (N78).

In provincia di Forlì-Cesena vi sono circa 52 imprese di servizio ogni 1.000 aziende attive. Il valore è inferiore al dato regionale e nazionale (62). La medesima tendenza si osserva per la percentuale degli addetti.

In termini di incidenza percentuale (numerosità delle imprese attive nel territorio provinciale di Forlì-Cesena) si riscontra una notevole importanza del comparto M74 (attività professionali, scientifiche e tecniche), insieme alle attività di supporto per le funzioni d'ufficio (N82) e alle attività di direzione e consulenza aziendale (M70).

SERVIZI ALLE IMPRESE Situazione al 31/12/2013

	Servizi alle imprese (*)		Totale attività		Imprese nei servizi ogni 1.000 imprese	Addetti nei servizi ogni 1.000 addetti
	imprese	addetti alle imprese	imprese	addetti alle imprese		
Piacenza	1.397	3.954	27.666	86.401	50	46
Parma	2.812	9.822	42.163	169.109	67	58
Reggio nell'Emilia	2.806	10.010	50.545	219.431	56	46
Modena	4.411	20.227	67.190	272.228	66	74
Bologna	6.682	29.158	86.562	379.244	77	77
Ferrara	1.662	4.733	33.446	93.305	50	51
Ravenna	1.942	7.862	36.520	126.500	53	62
Forlì-Cesena	2.005	6.095	38.773	137.661	52	44
Rimini	2.048	5.628	35.521	128.697	58	44
Emilia-Romagna	25.765	97.489	418.386	1.612.576	62	60
Italia	322.206	1.442.647	5.186.124	18.054.563	62	80



(*) Il settore in esame, alquanto eterogeneo, è stato ottenuto dalla combinazione delle seguenti codifiche ATECO2007: informatica e servizi informatici (J62 e J63), attività professionali, scientifiche e tecniche (M69, M70, M71, M72, M73, M74), attività di noleggio e leasing operativo (N77, escluso il noleggio per uso personale e/o domestico N77.2), attività di supporto per le funzioni di ufficio (N82) e ricerca/selezione del personale (N78)

Fonte: Infocamere (Stock View)

Elaborazione: Ufficio Statistica e Studi - Camera di Commercio di Forlì-Cesena



I dati riportati, al 31/12/2013, si riferiscono alle imprese appartenenti alla codifica K ATECO2007, concernente i servizi finanziari e assicurativi. L'aggregato è costituito da tre comparti: le attività dei servizi finanziari (K64); le attività assicurative (K65) e le attività ausiliarie dei servizi finanziari (K66).

Le imprese di tale aggregato, nel 2013, sono aumentate del 3,3% a livello provinciale (+2,9% per la regione e 2,4% per l'Italia). L'incidenza rispetto al totale delle imprese attive è leggermente inferiore con riferimento alla provincia di Forlì-Cesena, rispetto a quelle regionale e nazionale.

SERVIZI FINANZIARI E ASSICURATIVI

Situazione al 31/12/2013

	Servizi finanziari e assicurativi (sezione KATECO 2007)		Totale attività		Imprese nei servizi finanziari ogni 100 imprese	Addetti nei servizi finanziari ogni 100 addetti
	imprese	addetti alle imprese	imprese	addetti alle imprese		
Piacenza	543	1.431	27.666	86.401	2,0	1,7
Parma	991	9.006	42.163	169.109	2,4	5,3
Reggio nell'Emilia	831	7.112	50.545	219.431	1,6	3,2
Modena	1.400	8.011	67.190	272.228	2,1	2,9
Bologna	2.254	15.943	86.562	379.244	2,6	4,2
Ferrara	588	2.501	33.446	93.305	1,8	2,7
Ravenna	683	3.193	36.520	126.500	1,9	2,5
Forlì-Cesena	715	3.647	38.773	137.661	1,8	2,6
Rimini	608	2.933	35.521	128.697	1,7	2,3
Emilia-Romagna	8.613	53.777	418.386	1.612.576	2,1	3,3
Italia	111.221	558.760	5.186.124	18.054.563	2,1	3,1

Fonte: Infocamere (Stock View)

Elaborazione: Ufficio Statistica e Studi - Camera di Commercio di Forlì-Cesena

Agricoltura



La provincia di Forlì-Cesena presenta, al 31/12/2013, 7.207 imprese agricole attive (-7,8% rispetto al 2012), che rappresentano il 18,6% delle imprese (attive) della provincia, incidenza superiore al dato regionale e nazionale (rispettivamente pari al 14,9% e al 15,0%). In regione, le province di Ravenna, Ferrara e Piacenza presentano valori superiori.

La produzione lorda vendibile (PLV) della provincia di Forlì-Cesena nell'anno 2013 (valutata a prezzi correnti) risulta pari a 618 milioni di euro, registrando una flessione dell'1,1% rispetto al 2012, variazione dovuta

essenzialmente alla flessione della PLV e delle produzioni di cereali e orticole. I due terzi della PLV provinciale (66,3%) deriva dal comparto zootecnico, specialmente avicunicoli e uova. Il 18,3% è rappresentato da coltivazioni erbacee e il restante 15,4% da coltivazioni legnose.

La produzione agricola provinciale, espressa a valori correnti, costituisce il 14,2% di quella regionale, con elevate punte di specializzazione per quanto riguarda il comparto frutticolo, quello delle carni (avicunicoli) e delle uova.

IMPRESE AGRICOLE E TOTALE IMPRESE

Situazione al 31/12/2013

	Imprese agricole attive	Totale imprese attive	Imprese agricole ogni 100 imprese	Indice di composizione agricoltura	Indice di composizione totale imprese
Piacenza	5.539	27.666	20,0%	8,9%	6,6%
Parma	6.394	42.163	15,2%	10,3%	10,1%
Reggio nell'Emilia	6.414	50.545	12,7%	10,3%	12,1%
Modena	8.674	67.190	12,9%	13,9%	16,1%
Bologna	9.372	86.562	10,8%	15,0%	20,7%
Ferrara	8.275	33.446	24,7%	13,3%	8,0%
Ravenna	7.668	36.520	21,0%	12,3%	8,7%
Forlì-Cesena	7.207	38.773	18,6%	11,6%	9,3%
Rimini	2.771	35.521	7,8%	4,4%	8,5%
Emilia-Romagna	62.314	418.386	14,9%	100,0%	100,0%
Italia	776.578	5.186.124	15,0%	-	-

Fonte: Infocamere (Stock View)

Elaborazione: Ufficio Statistica e Studi - Camera di Commercio di Forlì-Cesena

PRODUZIONE LORDA VENDIBILE IN AGRICOLTURA

Anno 2013 – Provincia di Forlì-Cesena, Regione Emilia-Romagna

Valori in migliaia di euro

	valori assoluti (*)		incidenza % Forlì-Cesena su Emilia-Romagna	indici di composizione	
	Forlì-Cesena	Emilia-Romagna		Forlì-Cesena	Emilia-Romagna
Coltivazioni erbacee	113.035	1.175.570	9,6	18,3%	27,0%
di cui:					
• Cereali	22.388	500.820	4,5	3,6%	11,5%
Coltivazioni legnose	95.182	1.082.300	8,8	15,4%	24,9%
di cui:					
• Pesche e Nettarine	41.783	130.570	32,0	6,8%	3,0%
Prodotti zootecnici	409.901	2.095.460	19,6	66,3%	48,1%
di cui:					
• carni	282.699	862.330	32,8	45,7%	19,8%
• uova	119.238	262.290	45,5	19,3%	6,0%
Totale generale	618.118	4.353.330	14,2	100,0%	100,0%

(*) I dati relativi alla provincia sono desunti dal calcolo della PLV effettuato dall'Ufficio Studi della Camera di Commercio. I dati relativi alla regione derivano dalle statistiche agricole dell'ISTAT e dall'assessorato agricoltura

Fonte: Servizio provinciale Agricoltura e Spazio Rurale; ASL della Romagna - servizio veterinario di Forlì e di Cesena, Ufficio Prezzi della Camera di Commercio di Forlì-Cesena, regione Emilia-Romagna

Elaborazione: Ufficio Statistica e Studi - Camera di Commercio di Forlì-Cesena



La tavola seguente riporta le superfici, le produzioni e le rese delle principali coltivazioni e allevamenti della provincia di Forlì-Cesena nell'annata agraria 2013. Si riportano, inoltre, le medie annuali delle quotazioni

rilevate sulla piazza di Forlì-Cesena e pubblicate settimanalmente sul Listino dei prezzi della locale Camera di Commercio (consultabile on-line sul sito della Camera stessa www.fc.camcom.it - Area Prezzi).

SUPERFICI – RESE – PRODUZIONI E PREZZI Provincia di Forlì-Cesena – Anno 2013

Principali coltivazioni e allevamenti	Superficie (ettari)	Resa (quintali/ettaro)	Produzione raccolta (quintali)	Prezzo piazza di Forlì(*) (euro/quintale)
CEREALI ED ORTICOLE				
Frumento tenero	12.500	45,0	562.500	25,10
Frumento duro	1.150	40,0	46.000	26,28
Orzo	3.200	45,3	144.850	20,45
Granoturco ibrido	250	70,0	17.500	20,29
Sorgo	2.400	60,3	144.820	21,92
Patata	220	274,7	60.425	33,53
Fagiolino pieno campo	1.300	75,0	97.500	80,01
Fragola in serra	30	300,0	9.000	158,33
Pomodoro da industria	75	580,0	43.500	8,00
Totale cereali ed orticole	21.125	53,3	1.126.095	29,68
FRUTTICOLE				
Vite da vino	6.098	132	804.267	25,50
Nettarine	2.040	210	428.400	44,69
Pesche	2.463	198	487.674	46,42
Mele	285	334	95.271	46,55
Pere	305	267	81.450	64,44
Albicocche	1.077	70	75.390	107,50
Susine	624	136	84.728	51,06
Ciliegie	285	31	8.710	170,00
Loti	337	103	34.652	48,75
Actinidia	617	166	102.430	57,75
Totale frutticole	14.131	156	2.202.972	42,44
ZOOTECNICHE (q.li di carne)				
Bovini			29.371	210,64
Suini			101.143	146,14
Conigli			39.867	195,40
Pollame			1.872.447	134,64
Uova (numero pezzi) - prezzo euro/cad.			836.405.360	0,14

(*) Per i prezzi trattasi delle medie annuali dei prezzi settimanali pubblicati, laddove presenti, sul Listino Prezzi della Camera di Commercio di Forlì-Cesena e reperibili nell'Area Prezzi del sito camerale (www.fc.camcom.gov.it)

Fonte: Servizio provinciale Agricoltura e Spazio Rurale; ASL della Romagna - servizio veterinario di Forlì e di Cesena, Ufficio Prezzi della Camera di Commercio di Forlì-Cesena

Elaborazione: Ufficio Statistica e Studi - Camera di Commercio di Forlì-Cesena



L'attività manifatturiera locale, caratterizzata dalla presenza di settori tradizionali per i quali la concorrenza di Paesi in via di sviluppo è forte, negli ultimi anni ha incontrato grossi ostacoli. I tentativi di riposizionamento delle imprese su produzioni a tecnologia più complessa, a valore aggiunto maggiore e su nuovi mercati trovano un freno nella difficoltà di ottenere i finanziamenti necessari. In molti casi si è assistito ad una riduzione dell'attività produttiva in termini di volume della produzione e addetti impiegati.

Le attività manifatturiere, secondo la definizione del settore C della classifica delle attività economiche Ateco 2007 che qui si adotta, rappresentano quasi il 10% del totale delle imprese ma oltre il 23% degli addetti impiegati. A fine dicembre del 2013 in media si contano meno di 10 addetti per impresa.

Strutturalmente il settore ha registrato nel corso dell'anno una contrazione sia nel numero delle imprese attive (80 imprese in meno) che nel numero degli occupati.

INDUSTRIA MANIFATTURIERA

Situazione al 31/12/2013

	Valori assoluti			Incidenza sul totale delle attività economiche		
	Imprese	Unità locali	Addetti alle imprese	Imprese	Unità locali	Addetti alle imprese
Forlì-Cesena	3.789	4.716	32.033	9,8	10,2	23,3
Emilia-Romagna	46.447	59.162	437.521	11,1	11,6	27,1
Italia	515.267	643.097	3.962.141	9,9	10,3	21,9

Fonte: Infocamere (Stock View)

Elaborazione: Ufficio Statistica e Studi - Camera di Commercio di Forlì-Cesena

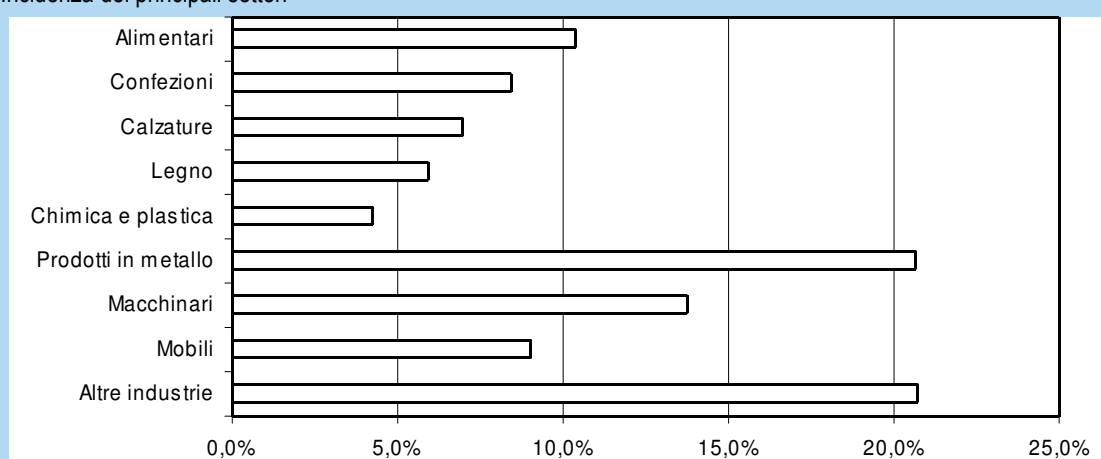
I settori di maggiore peso in termini di addetti sono quelli della lavorazione di prodotti alimentari, della fabbricazione di prodotti in metallo, della costruzione di

macchine e macchinari, della produzione di calzature; fra le ulteriori specializzazioni va citata la produzione di poltrone e divani.

INDUSTRIA MANIFATTURIERA

Imprese attive al 31/12/2013

Incidenza dei principali settori



Secondo quanto rilevato dall'indagine congiunturale, dopo i devastanti effetti della crisi internazionale che si sono manifestati in misura rilevante anche nel comparto provinciale a partire dalla fine del 2008, l'industria locale ha conosciuto un breve periodo di contenuta ripresa, fra la fine del 2010 e gli inizi del 2011 che tuttavia ha ceduto il passo ad altri due anni difficili.

Il 2013 si è chiuso con risultati ancora negativi; la produzione si è ridotta (-1,0%) mentre il fatturato ha segnato un leggero recupero (+1,1% a valori correnti). La percentuale media delle vendite effettuate al di fuori dell'Italia si è attestata al 23,8% del fatturato complessivo.

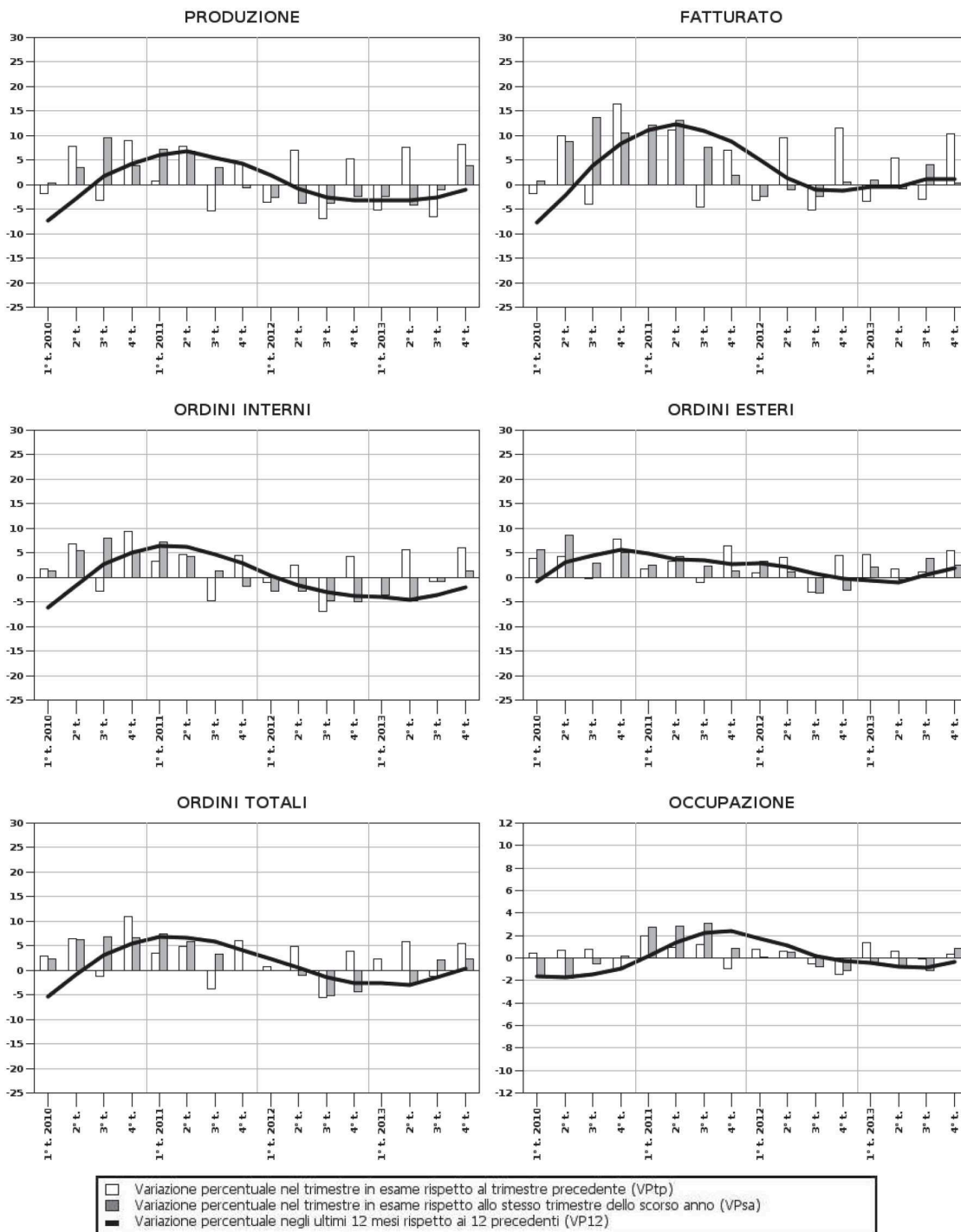
La domanda interna, che rappresenta la fetta più grossa



degli ordinativi delle imprese locali, nel 2013 è stata inferiore rispetto al 2012. Nella media dell'anno rispetto a quello precedente le commesse italiane raccolte dalle nostre imprese sono diminuite del 2,0% mentre l'andamento degli ordini provenienti dall'estero è apparso in crescita (+1,9%).

L'occupazione ha registrato una contrazione del numero degli addetti (-0,4%).

Questo risultato è la sintesi fra valori abbastanza differenti rilevati nei vari settori come si vedrà in seguito ma fra i quali prevalgono comunque i valori negativi.





Industria manifatturiera: alimentare

In termini di produzione e occupazione il settore alimentare (divisioni 10, 11 e 12 della classificazione Ateco 2007) in provincia di Forlì-Cesena è uno dei più rappresentativi; è principalmente caratterizzato dal comparto avicolo e da quello dei prodotti da forno e amidacei. Le imprese di maggiori dimensioni svolgono attività di macellazione e lavorazione carni (prevalentemente di avicoli); ad esse sono strettamente correlate quelle di produzione di mangimi. Non sono comunque rare le realtà interessanti e innovative con diverse specializzazioni anche fra le imprese di più piccole dimensioni.

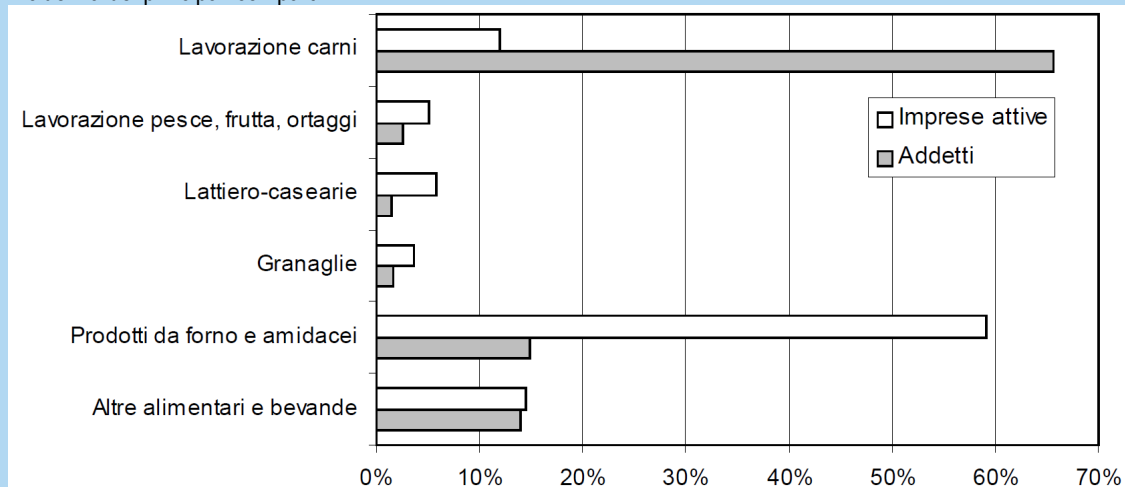
Alla fine del 2013 annoverava 393 imprese (+3,4%) con oltre ottomila addetti stimati con una media di 20 addetti per impresa.

Il settore è caratterizzato da forti oscillazioni stagionali, ma ha sempre confermato, nel lungo periodo, una certa stabilità. Nel 2013 ha addirittura segnato una crescita produttiva interessante (+5,1%) accompagnata da un aumento del fatturato (+10,0%). Gli ordinativi dall'interno, che rappresentano circa il 97% del totale, sono invece cresciuti di appena lo 0,1% mentre quelli provenienti dall'estero sono diminuiti (-0,2%). L'occupazione (+2,3%) è in costante crescita.

INDUSTRIA MANIFATTURIERA: ALIMENTARE

Imprese attive e addetti al 31/12/2013

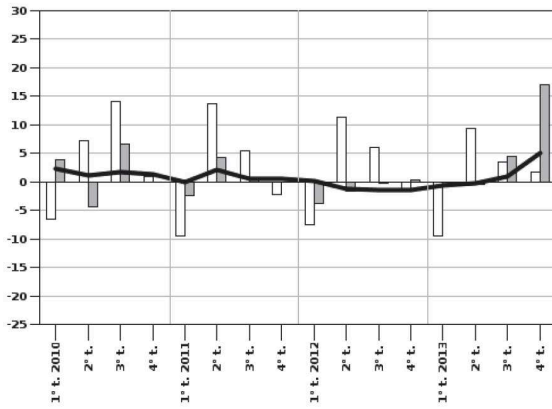
Incidenza dei principali comparti



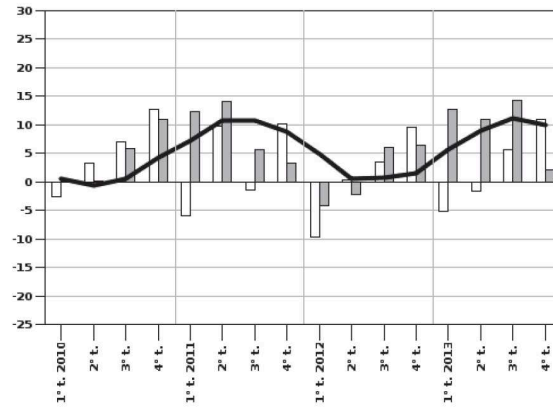


Industria manifatturiera: alimentare

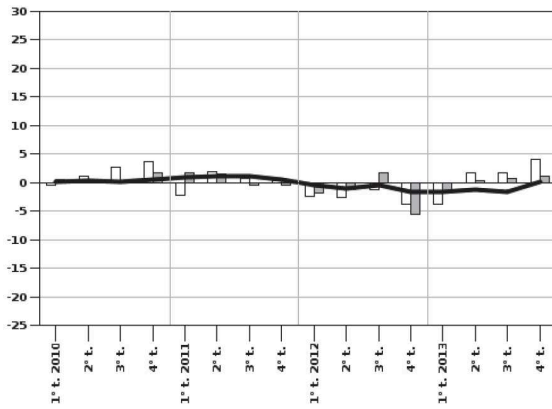
PRODUZIONE



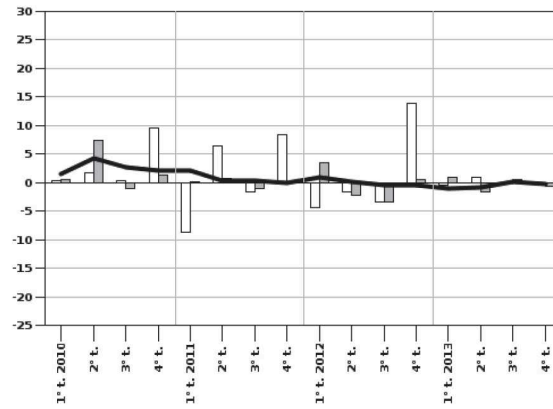
FATTURATO



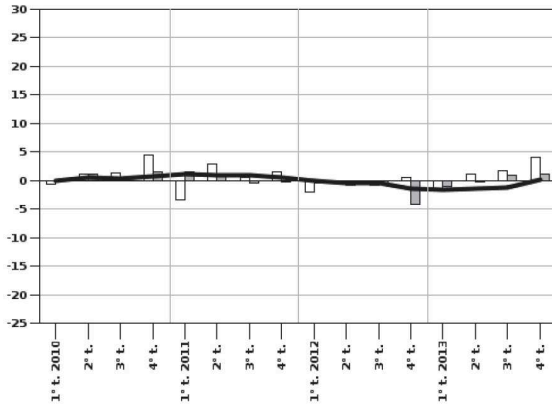
ORDINI INTERNI



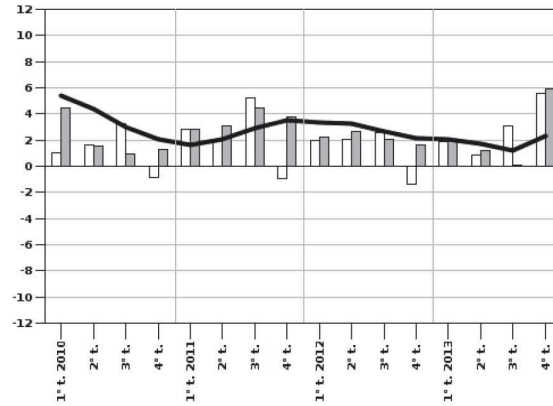
ORDINI ESTERI



ORDINI TOTALI



OCCUPAZIONE



- Variazione percentuale nel trimestre in esame rispetto al trimestre precedente (VPTp)
- Variazione percentuale nel trimestre in esame rispetto allo stesso trimestre dello scorso anno (VPSa)
- Variazione percentuale negli ultimi 12 mesi rispetto ai 12 precedenti (VP12)



Industria manifatturiera: confezioni

Questo settore (divisioni 13 e 14 della classificazione Ateco 2007 cioè le industrie tessili e gli articoli di abbigliamento) è caratterizzato dalla prevalenza di attività di confezionamento di abbigliamento a cui si affiancano attività legate al tessile ed alla maglieria. Le produzioni, pur di ottima qualità, sono costantemente contrastate dalla concorrenza dei Paesi in via di sviluppo; non si arresta, quindi, il forte ridimensionamento del settore sia in termini di addetti

che di imprese.
Alla fine del 2013 annoverava 319 imprese (-5,6%) che occupavano 1.586 addetti cioè con una media di 5

addetti per impresa.

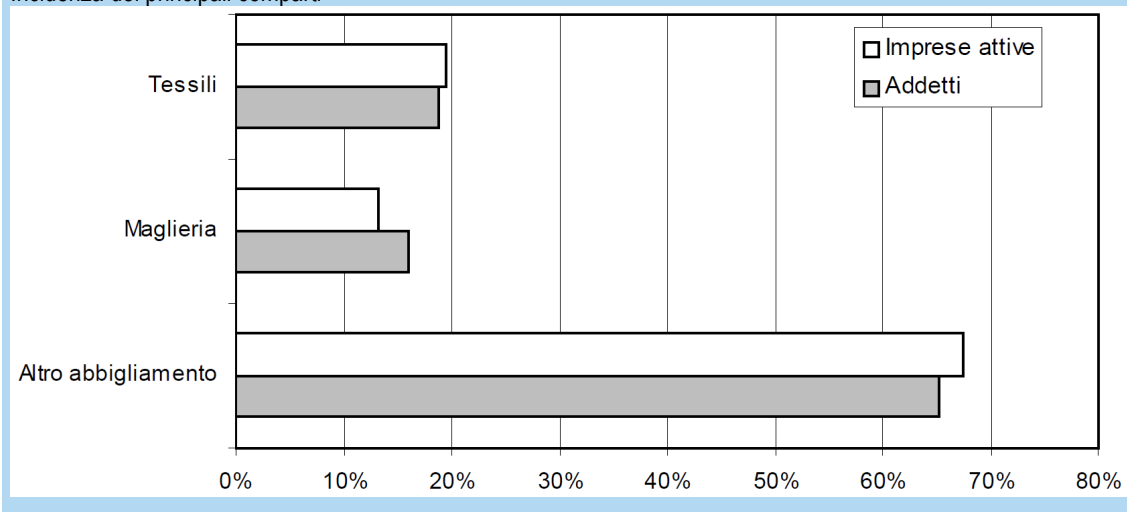
La serie che nel breve periodo è condizionata da una forte stagionalità, nel 2013 ha segnato un recupero rispetto al biennio precedente. L'aumento della produzione industriale (+6,9%) si è accompagnato ad una crescita del fatturato (+3,4%). Anche la domanda è apparsa in recupero sia dall'interno (+4,3%) che dall'estero (+5,7%). In calo, invece, l'occupazione (-1,0%).

Le esportazioni del 2013 sono state il 21,9% del fatturato.

INDUSTRIA MANIFATTURIERA: CONFEZIONI

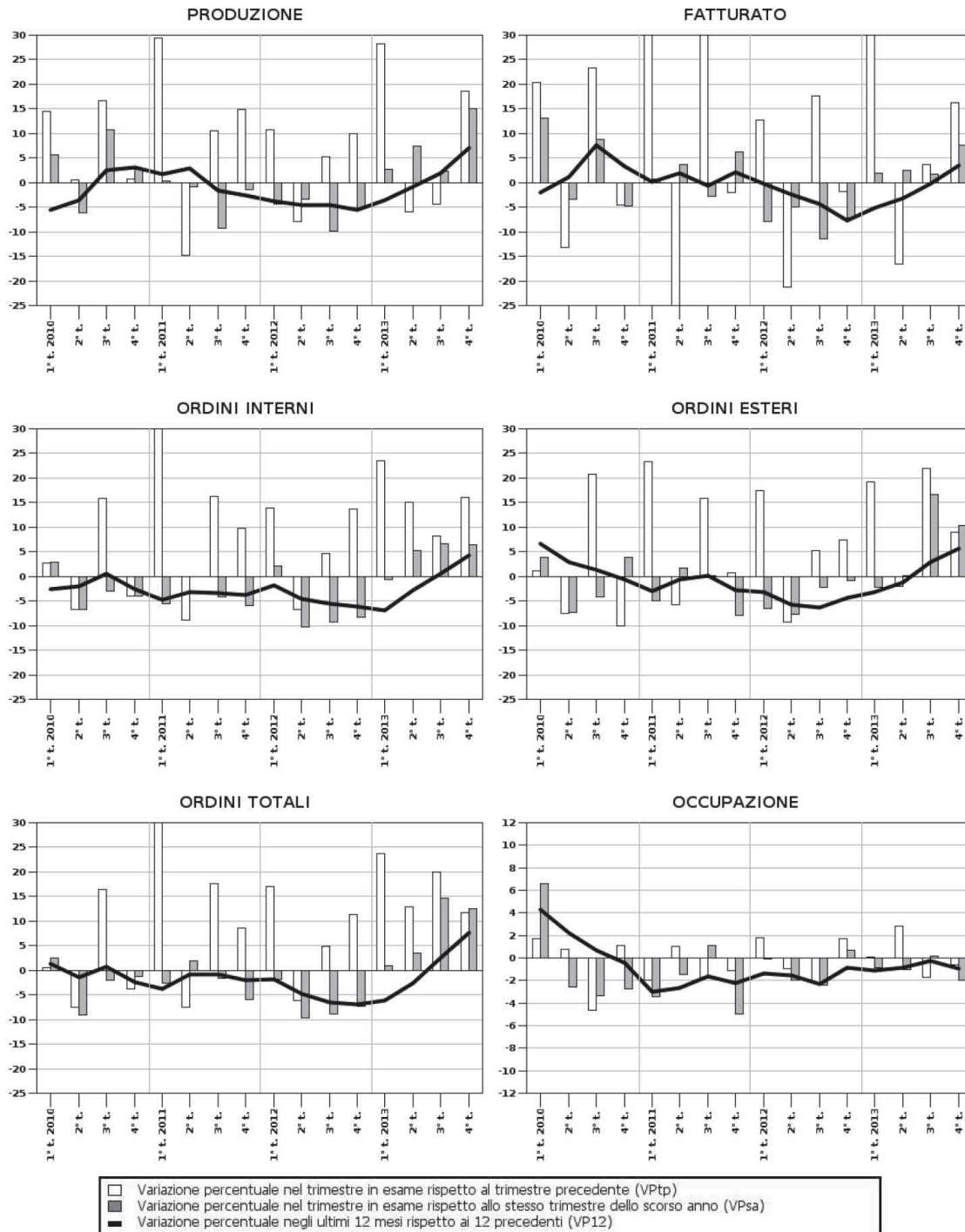
Imprese attive e addetti al 31/12/2013

Incidenza dei principali comparti





Industria manifatturiera: confezioni





Industria manifatturiera: calzature

In questo settore (divisione 15 della classificazione Ateco 2007), che comprenderebbe una grande varietà di lavorazioni del cuoio e di produzione di articoli da viaggio come borse, valigie ecc., in provincia quasi il 90% degli addetti sono impegnati nella produzione di calzature finite o di loro parti (tomaie, tacchi, soles ecc.); in provincia è caratterizzato dalla presenza di alcuni importanti marchi supportati da piccoli laboratori artigianali. Queste attività sono localizzate per il 69% delle imprese e per il 74% degli addetti nell'area del basso Rubicone, in particolare nel comune di San Mauro Pascoli.

Alla fine del 2013 annoverava 264 imprese (-2,6%) che occupavano 3.869 addetti cioè con una media di quasi 15 addetti per impresa.

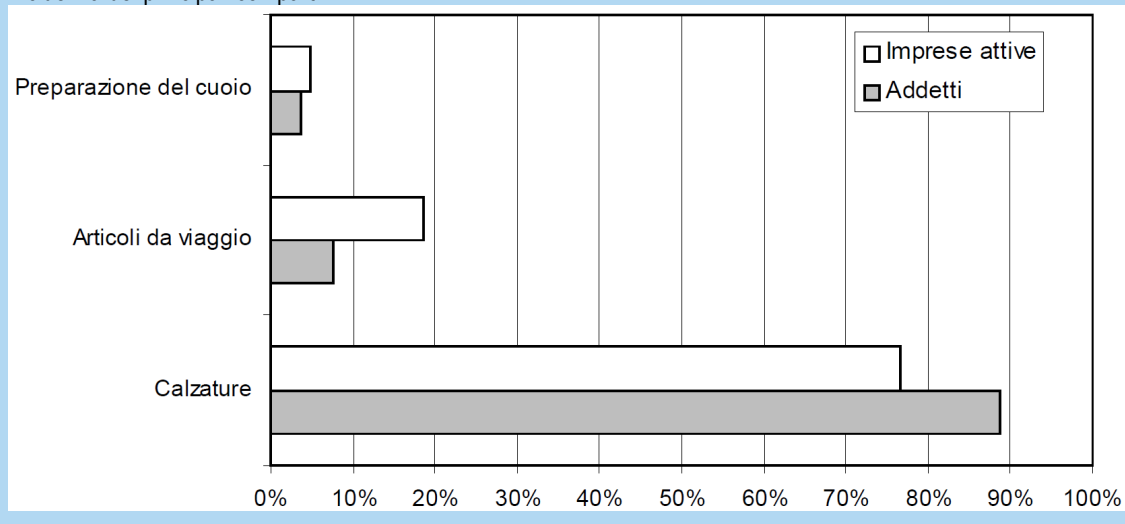
Gli ottimi risultati del 2010 e del 2011 non si sono ripetuti negli anni seguenti: il 2013 si è comunque chiuso con un aumento della produzione industriale del 2,4% ed una crescita del fatturato del 4,8%. Gli ordinativi provenienti dall'Italia sono cresciuti dell'1,4% mentre quelli esteri sono stati inferiori dello 0,6%. L'occupazione è risultata ancora in crescita (+1,3%).

Le esportazioni del 2013 sono state il 21,1% del fatturato.

INDUSTRIA MANIFATTURIERA: CALZATURE

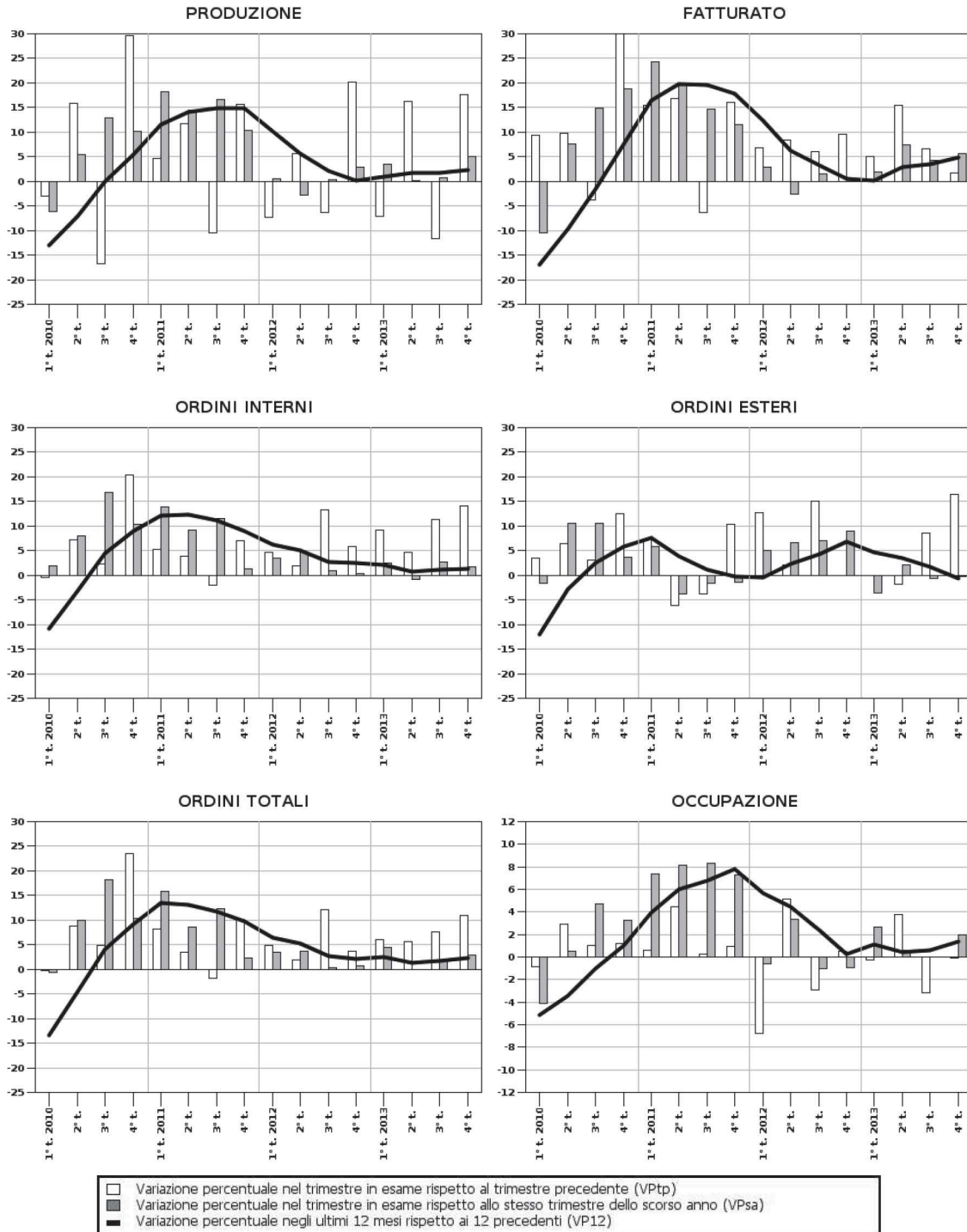
Imprese attive e addetti al 31/12/2013

Incidenza dei principali comparti





Industria manifatturiera: calzature





Industria manifatturiera: legno

Il settore del legno (divisione 16 della classificazione Ateco 2007) comprende imprese che svolgono attività molto diverse tra loro: in prevalenza si tratta di produzioni di infissi o altri manufatti di falegnameria destinati all'edilizia a cui si affiancano altre lavorazioni che vanno dal taglio e la piallatura del legno, alla produzione di semilavorati, alla fabbricazione di imballaggi.

Alla fine del 2013 annoverava 225 imprese (-7,4%) che occupavano 2.039 addetti cioè con una media di 9

addetti per impresa.

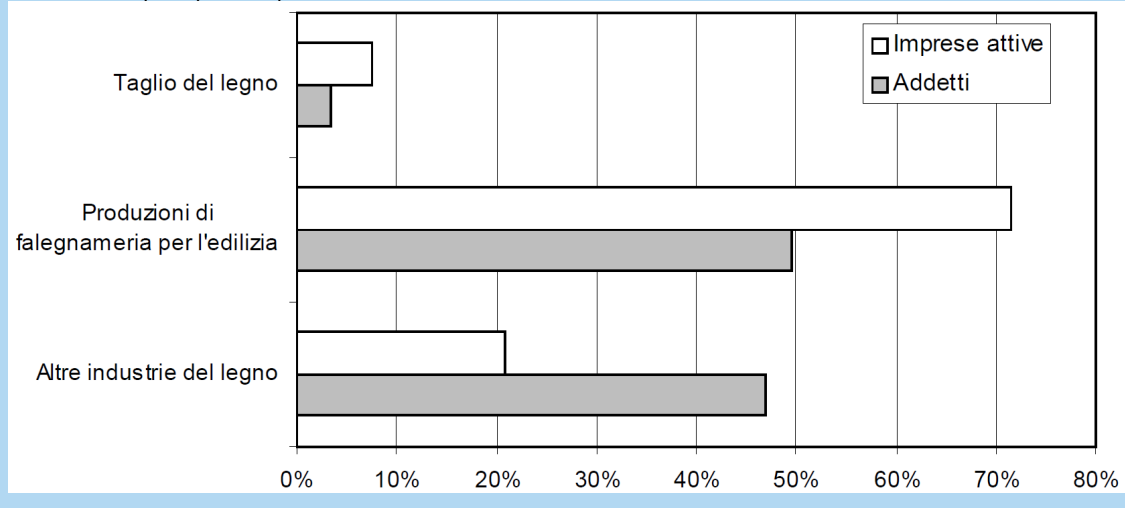
La serie negativa degli anni scorsi non si è interrotta ma anzi si è aggravata: nel 2013 la produzione è apparsa di nuovo il diminuzione (-14,9%) assieme al fatturato, calato del 5,6%. Ancora in calo anche la domanda (-4,5% quella dall'interno e -13,3% quella estera) e l'occupazione (-4,8%).

Le esportazioni del 2013 sono state solo il 6,0% del fatturato.

INDUSTRIA MANIFATTURIERA: LEGNO

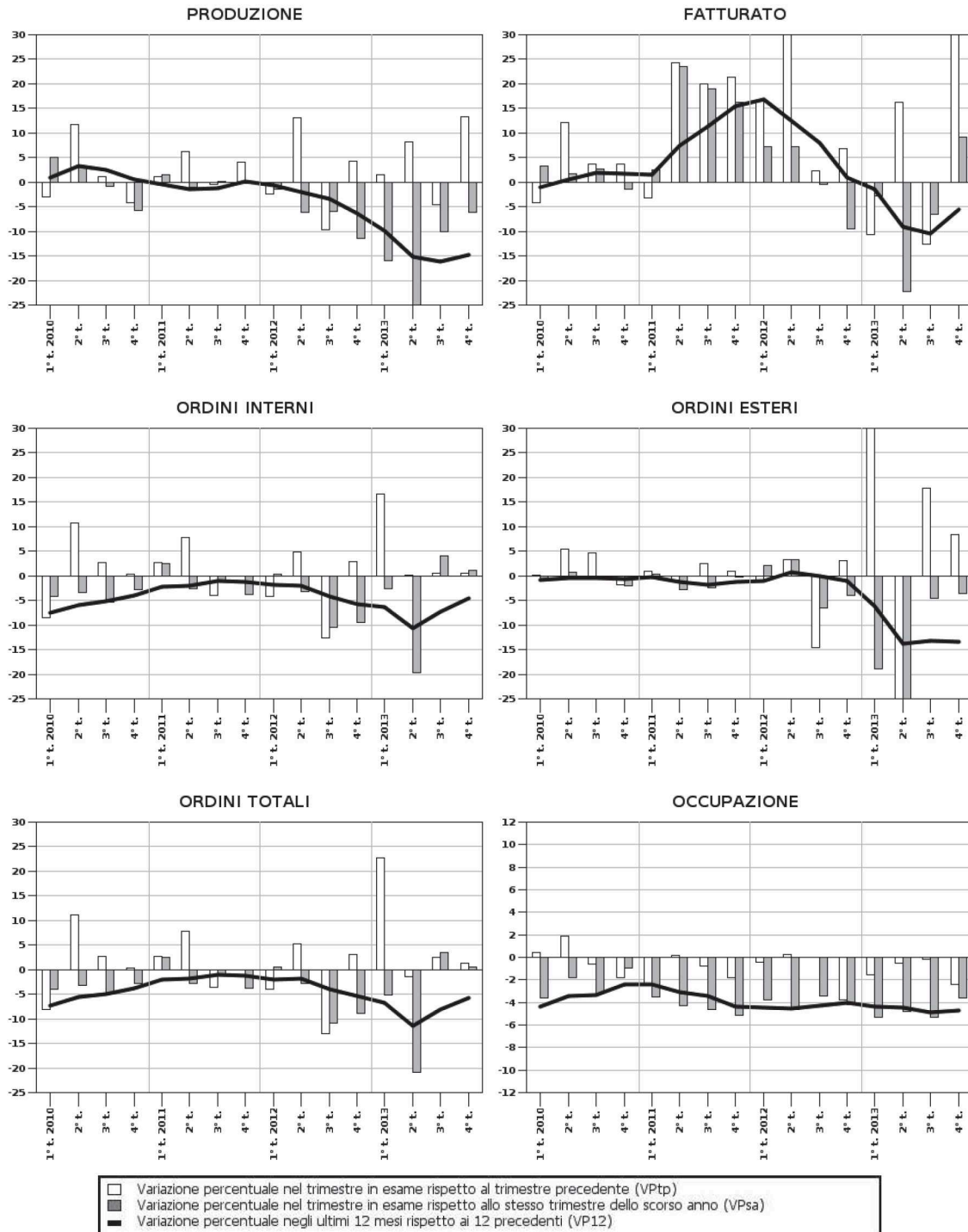
Imprese attive e addetti al 31/12/2013

Incidenza dei principali comparti





Industria manifatturiera: legno





Industria manifatturiera: chimica e plastica

Questo settore (divisioni 19, 20, 21 e 22 della classificazione Ateco 2007) in provincia è poco omogeneo: le produzioni più importanti sono quelle di articoli in plastica seguite dai prodotti di chimica di base e da pitture e vernici.

Alla fine del 2013 annoverava 160 imprese (-2,4%) che occupavano 2.711 addetti cioè con una media di quasi 17 addetti per impresa.

Per il secondo anno consecutivo il settore chiude in

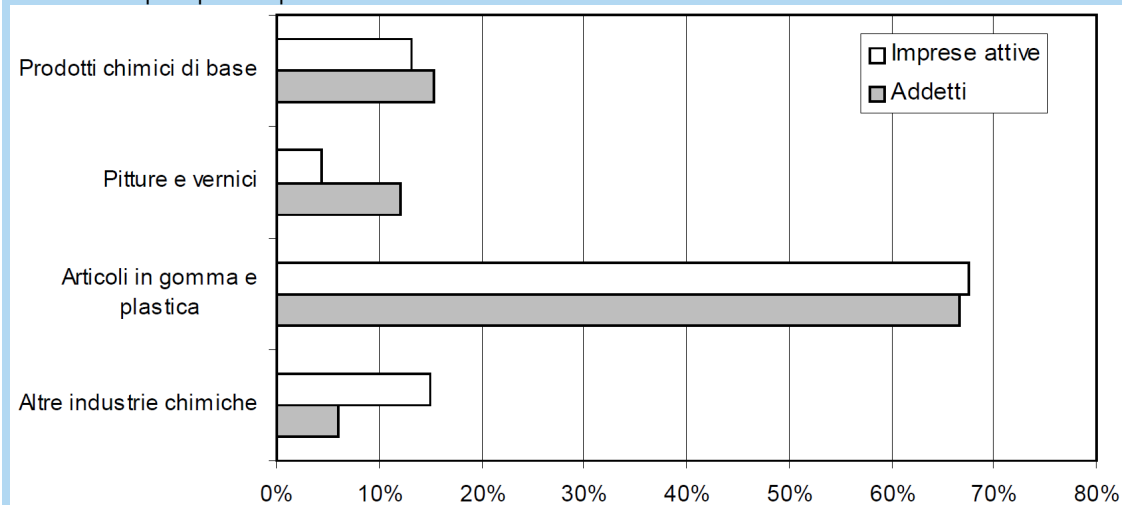
negativo. Nel 2013 complessivamente la produzione è diminuita del 4,0% con una perdita di fatturato del 2,3%. In calo anche l'andamento della domanda interna (-5,2%) non compensato dalla crescita di quella estera (+3,0%). In questo quadro anche l'occupazione è diminuita (-2,2%).

Le esportazioni del 2013 sono state il 33,6% del fatturato.

INDUSTRIA MANIFATTURIERA: CHIMICA E PLASTICA

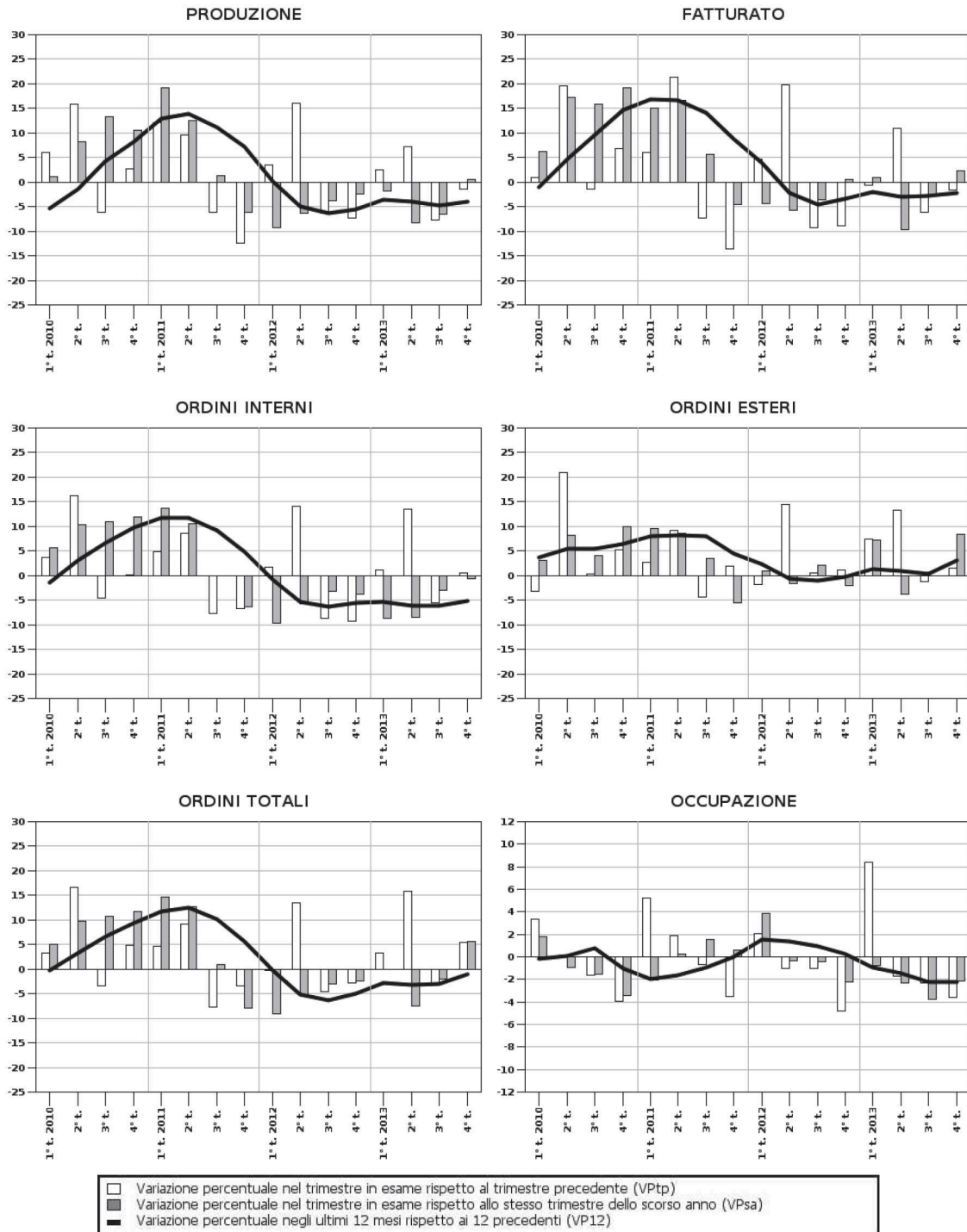
Imprese attive e addetti al 31/12/2013

Incidenza dei principali comparti





Industria manifatturiera: chimica e plastica





Industria manifatturiera: prodotti in metallo

Nella provincia di Forlì-Cesena il settore dei prodotti in metallo (divisioni 24 e 25 della classificazione Ateco 2007) è il principale fra quelli osservati in termini di imprese. E' rappresentato prevalentemente da unità che operano nella produzione di elementi da costruzione affiancate da lavorazioni di trattamento e rivestimento del metallo; poco significativa la metallurgia.

Alla fine del 2013 annoverava 782 imprese come nel 2012) che occupavano 5.939 addetti cioè con una media

di oltre 7 addetti per impresa.

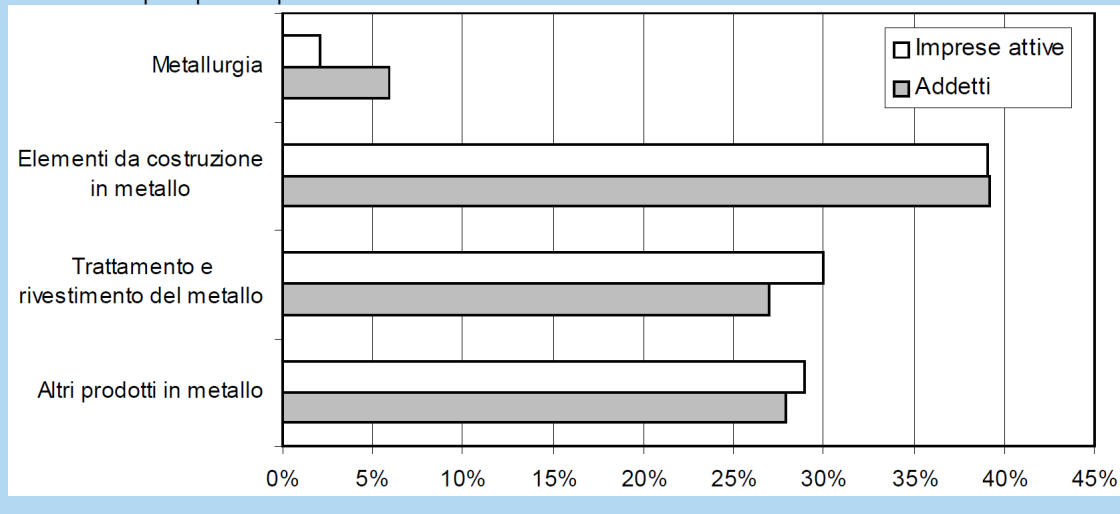
Nel 2013 è continuata la fase negativa già registrata nell'anno precedente. La produzione annuale è diminuita del 6,3% come il fatturato. In calo anche la domanda interna (-4,1%) mentre quella estera è cresciuta del 3,8%. Diminuita anche l'occupazione (-2,1%).

Le esportazioni del 2013 sono state il 21,5% del fatturato.

INDUSTRIA MANIFATTURIERA: PRODOTTI IN METALLO

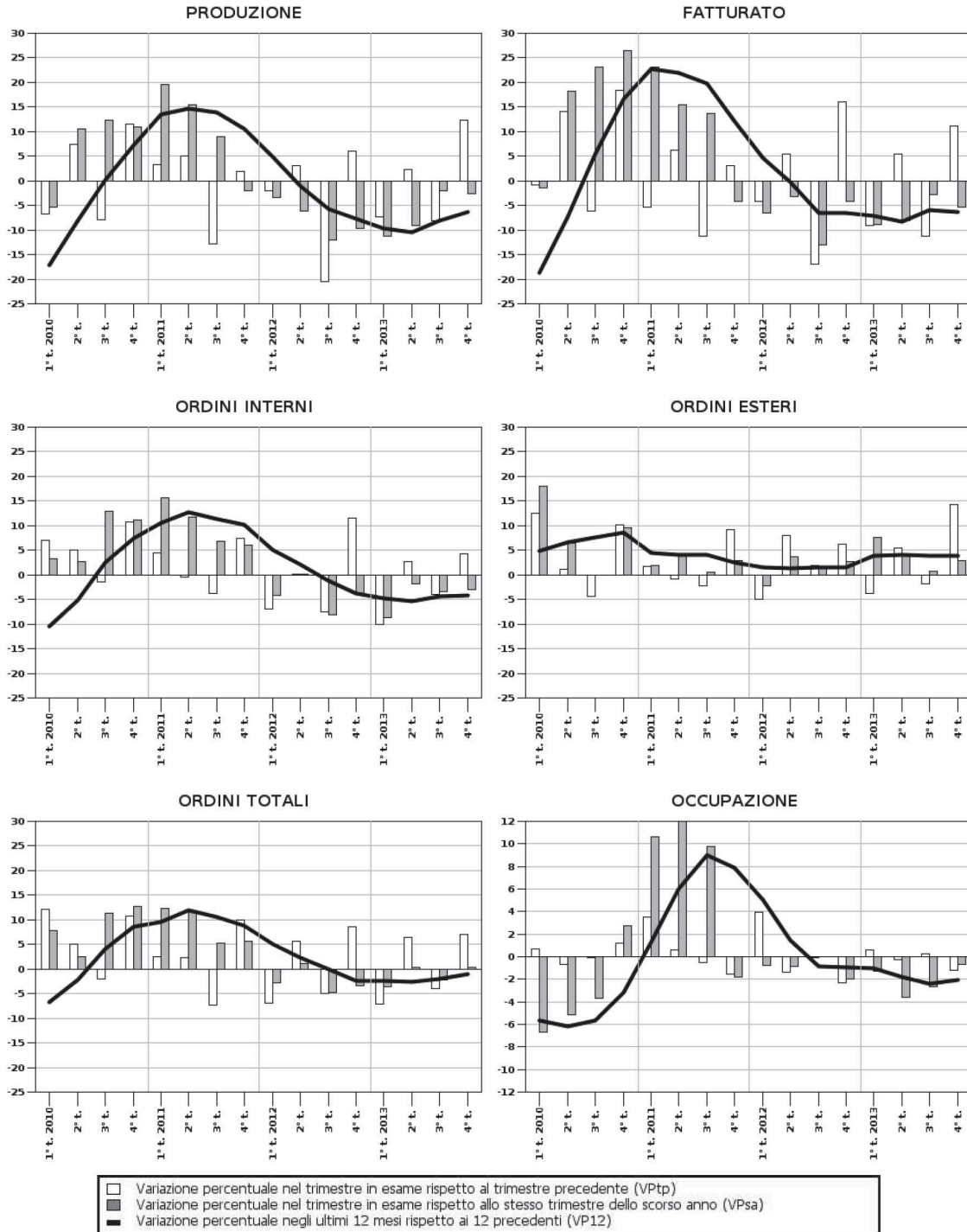
Imprese attive e addetti al 31/12/2013

Incidenza dei principali comparti





Industria manifatturiera: prodotti in metallo





Industria manifatturiera: macchinari

Il settore dei macchinari (divisioni 26, 27, 28, 29 e 30 della classificazione Ateco 2007) è uno dei più importanti nel panorama manifatturiero provinciale. E' rappresentato da imprese che operano nella fabbricazione di una grande varietà di macchine e macchinari. Fra le produzioni principali troviamo quelle delle apparecchiature elettriche, macchine per l'agricoltura, imbarcazioni, parti di autoveicoli, elettronica, ottica, elettromedicali, macchine e impianti per l'industria alimentare. Alla fine del 2013 annoverava 521 imprese (-6,6%) che

occupavano 5.333 addetti cioè con una media di 10 addetti per impresa.

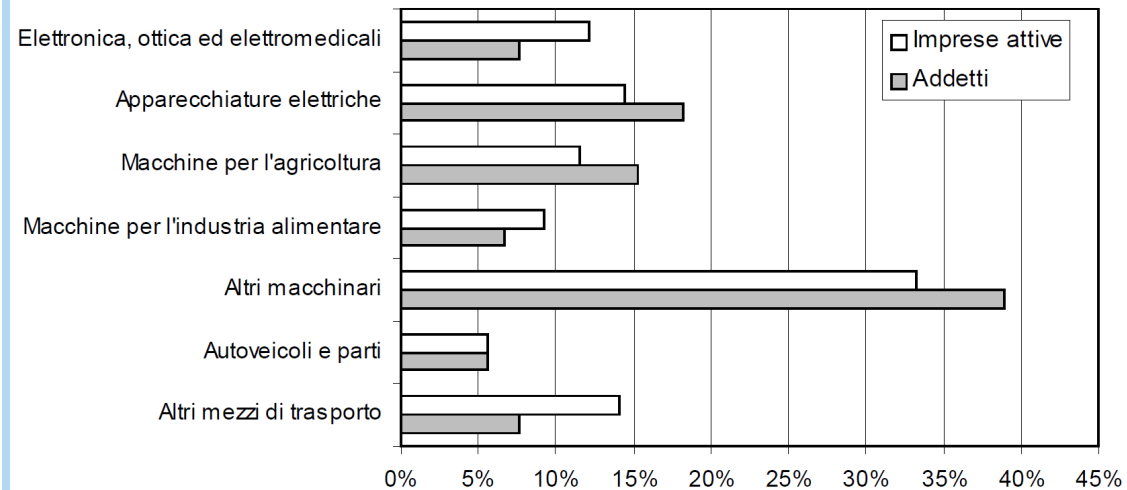
Il settore negli ultimi anni ha registrato risultati deludenti e il 2013 non ha fatto eccezione. La produzione è diminuita del 3,7% ed il fatturato dell'1,1%. Negativo anche il valore della domanda interna (-2,9%) mentre gli ordinativi pervenuti dagli altri Paesi sono risultati in crescita (+3,2%). L'occupazione è parsa stabile.

Le esportazioni del 2013 sono state ben il 48,9% del fatturato.

INDUSTRIA MANIFATTURIERA: MACCHINARI

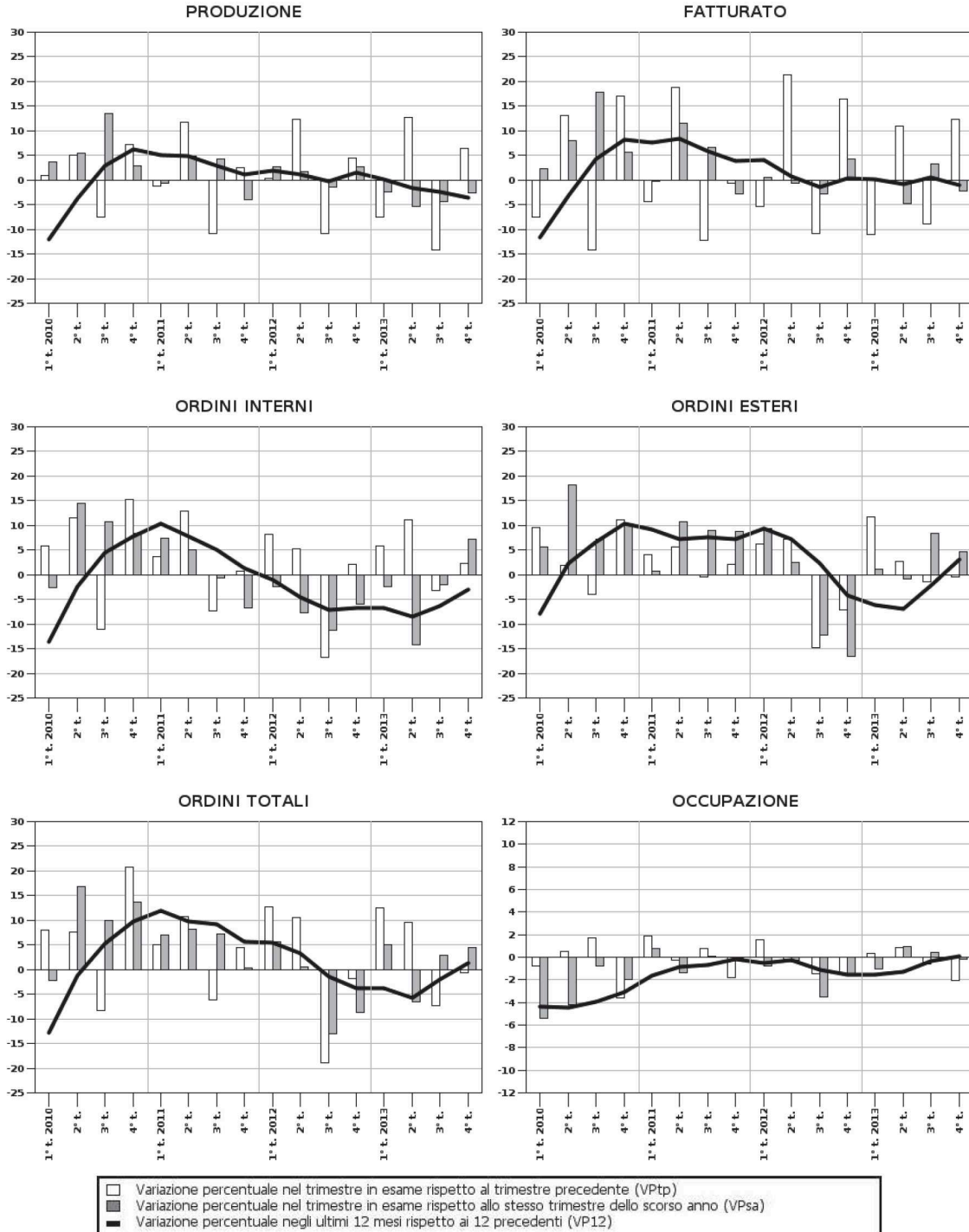
Imprese attive e addetti al 31/12/2013

Incidenza dei principali comparti





Industria manifatturiera: macchinari





Industria manifatturiera: mobili

Il settore dei mobili (divisione 31 della classificazione Ateco 2007) copre numerose produzioni che rappresentano quasi tutte le tipologie di mobili (soggiorno, letto, cucina, ufficio, materassi ecc.) ma per circa la metà è costituito dalla produzione di poltrone e divani particolarmente concentrata nel comune di Forlì. Alla fine del 2013 annoverava 341 imprese (-1,4%) che occupavano 2.533 addetti cioè con una media di 7 addetti per impresa.

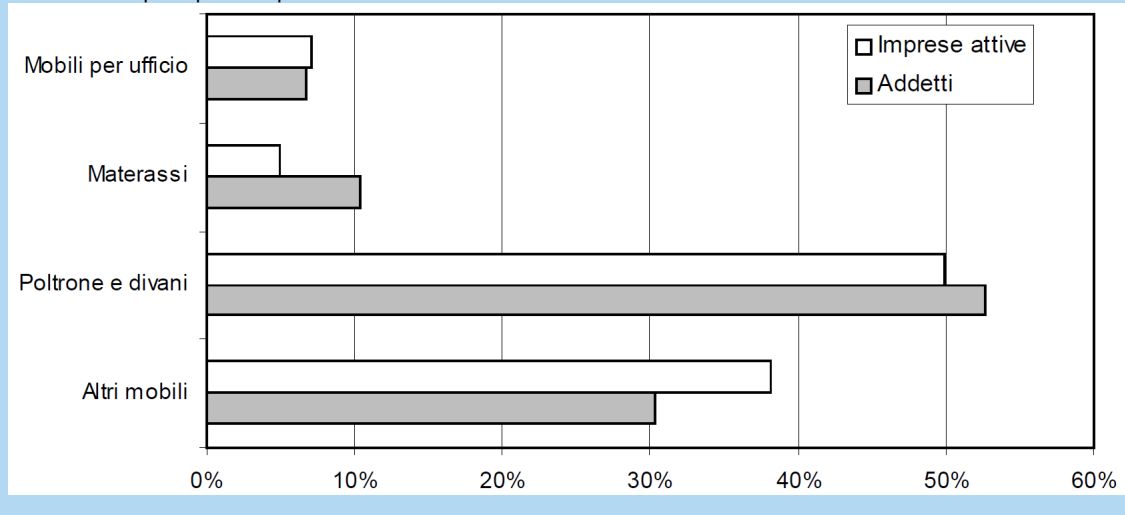
Dopo due annate negative nel 2013 il settore ha dato deboli segnali di ripresa. La produzione è aumentata di appena lo 0,4% ed il fatturato del 4,7%. Alla riduzione degli ordinativi interni (-1,1%) si è accompagnata la crescita dalle commesse estere (+8,0%). L'occupazione è diminuita del 3,5%.

Le esportazioni del 2013 sono state il 34,4% del fatturato.

INDUSTRIA MANIFATTURIERA: MOBILI

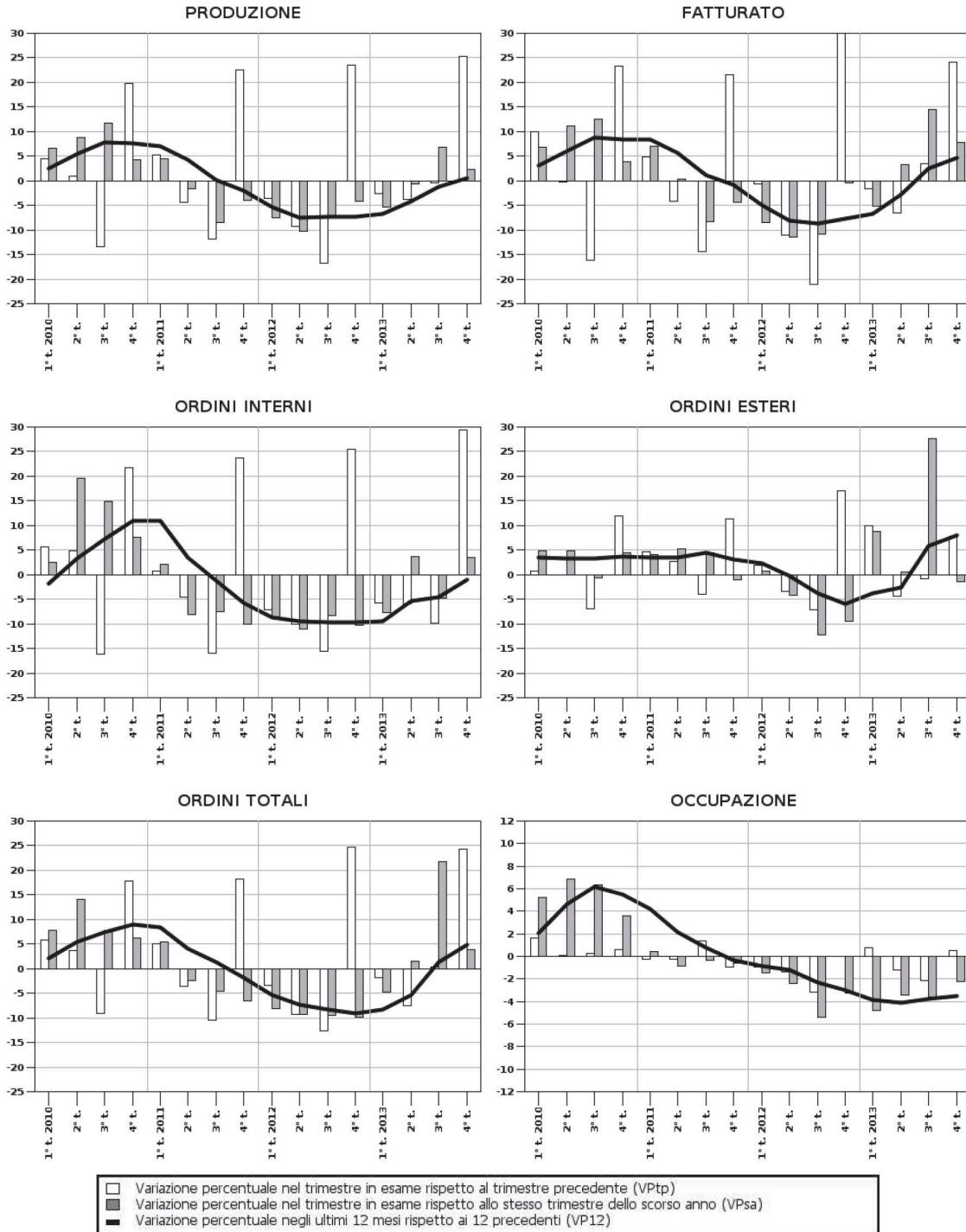
Imprese attive e addetti al 31/12/2013

Incidenza dei principali comparti





Industria manifatturiera: mobili





Industria manifatturiera: altre industrie

Questo settore (divisioni 17, 18, 23, 32 e 33 della classificazione Ateco 2007) è residuale rispetto ai precedenti e, di conseguenza è molto vario: le produzioni più significative sono quelle della lavorazione di minerali non metalliferi (vetro, ceramica, pietre ecc.) e della cartotecnica (stampa e lavorazione della carta e del cartone); da segnalare anche quelle della produzione di attrezzature mediche e dentistiche, delle lavorazioni di gioielleria e oreficeria, dell'installazione, manutenzione e riparazione di macchinari industriali. Alla fine del 2013 annoverava 784 imprese (-0,4%) che

occupavano 4.819 addetti cioè con una media di 6 addetti per impresa.

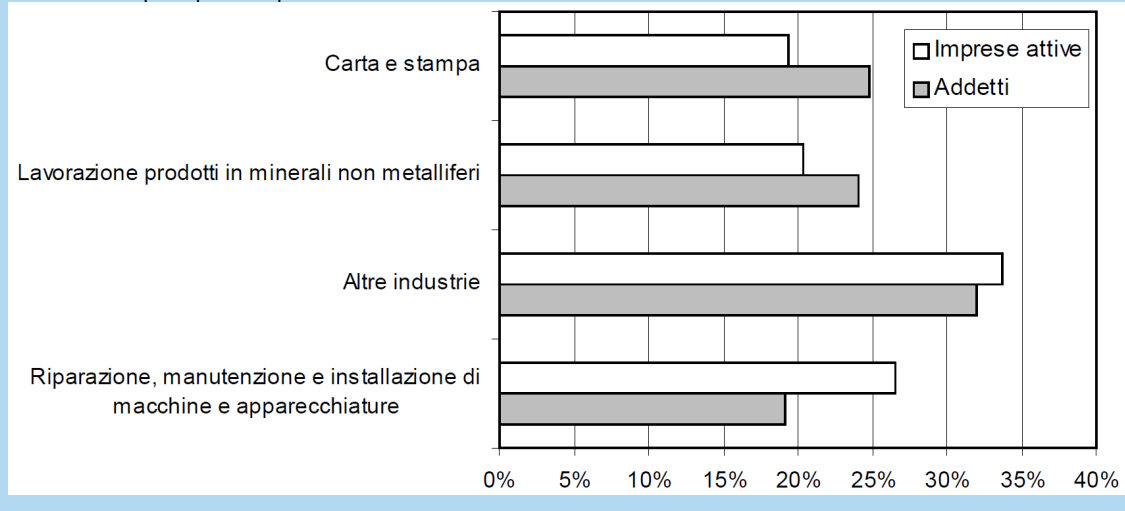
Il 2013 ha confermato la fase recessiva dell'anno precedente. La produzione è diminuita del 4,0% ed il fatturato del 5,9%. Anche l'andamento degli ordinativi raccolti è stato deludente: la riduzione della domanda interna (-5,2%) non è stata compensata dalla crescita degli ordinativi raccolti sul mercato estero (+0,9%). In calo l'occupazione (-2,3%).

Le esportazioni del 2013 sono state il 6,3% del fatturato.

INDUSTRIA MANIFATTURIERA: ALTRE INDUSTRIE

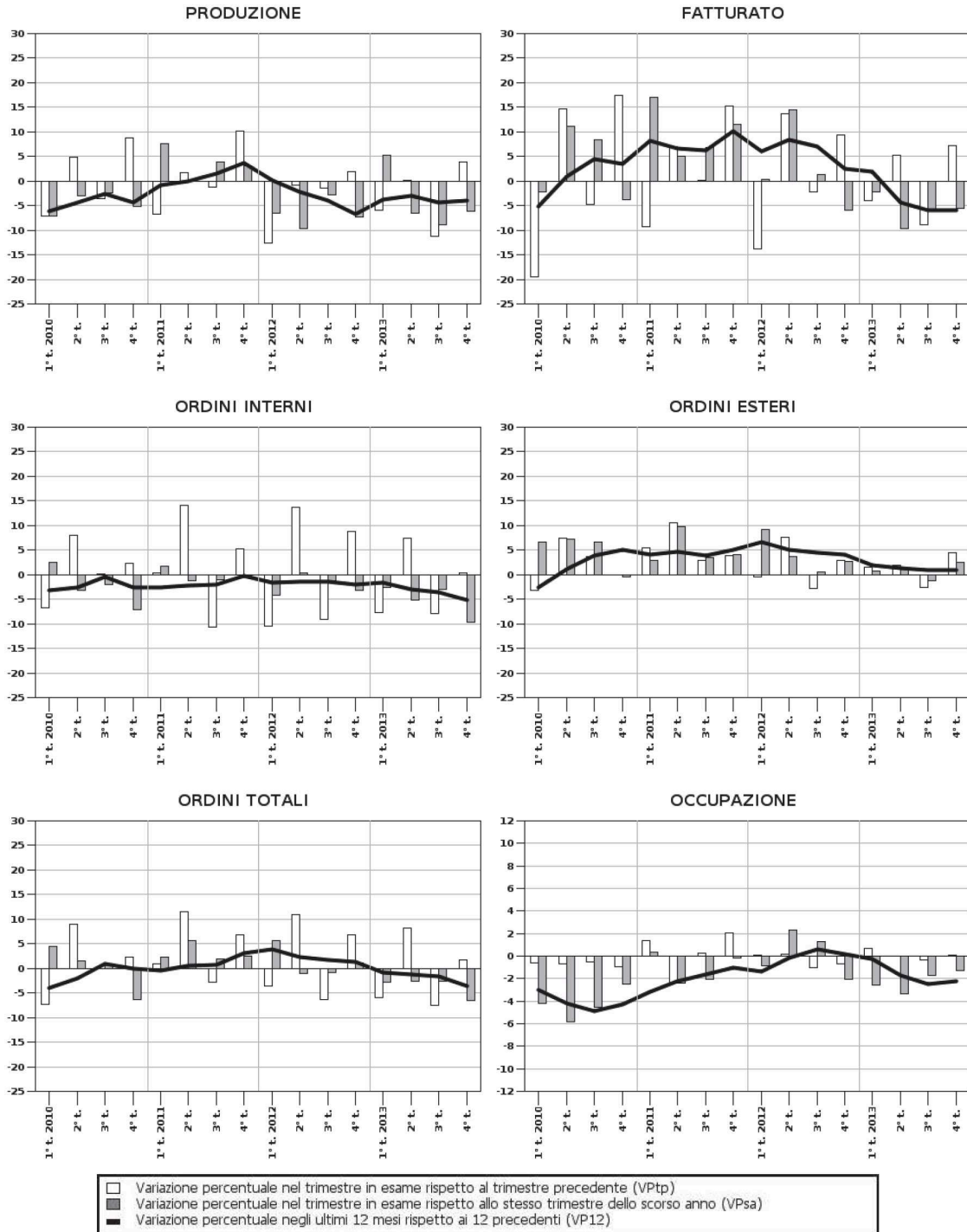
Imprese attive e addetti al 31/12/2013

Incidenza dei principali comparti





Industria manifatturiera: altre industrie



Costruzioni



La provincia di Forlì-Cesena conta, al 31/12/2013, 6.215 imprese operanti nel settore delle costruzioni, che rappresentano il 16,0% delle imprese attive in provincia, incidenza inferiore rispetto a quella rilevata in regione

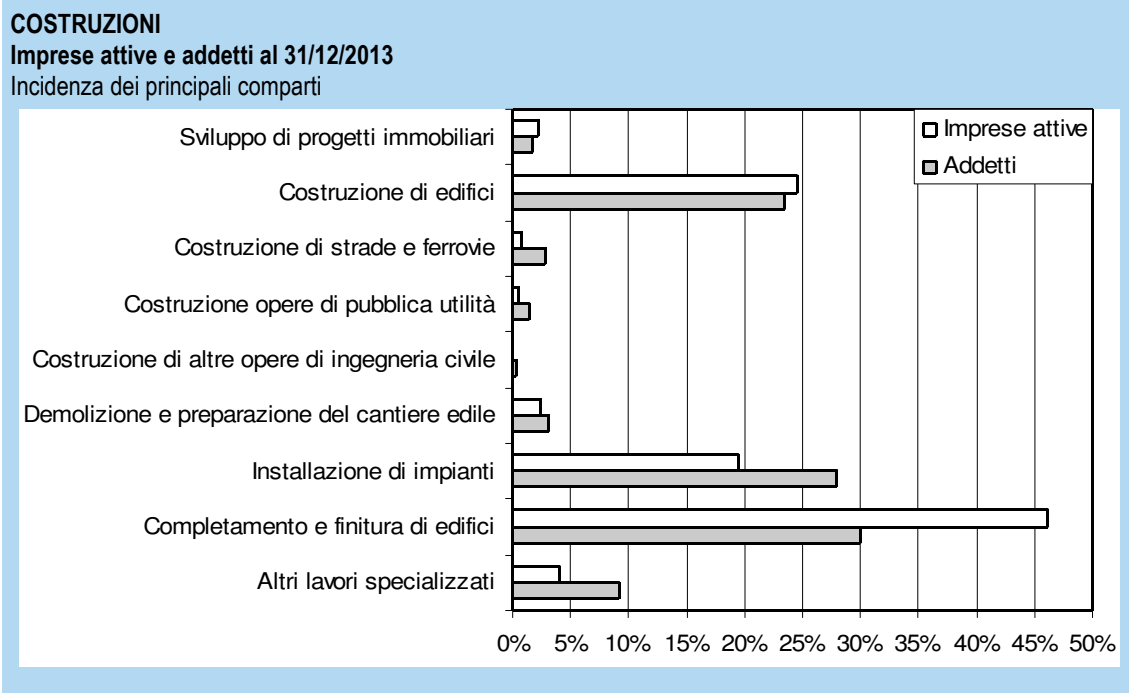
(17,1%) ma superiore a quella nazionale (15,2%). Gli addetti che vi operano sono 15.278 pari all'11,1% del totale provinciale.

COSTRUZIONI			
Situazione al 31/12/2013			
	Imprese	Unità locali	Addetti alle imprese
Valori assoluti			
Forlì-Cesena	6.215	6.673	15.278
Emilia-Romagna	71.379	77.410	155.349
Italia	790.681	585.725	2.157.820
Valori assoluti totale attività			
Forlì-Cesena	38.773	46.395	137.661
Emilia-Romagna	418.386	508.244	1.612.576
Italia	5.186.124	6.265.731	18.054.563
Incidenza sul totale delle attività economiche			
Forlì-Cesena	16,0	14,4	11,1
Emilia-Romagna	17,1	15,2	9,6
Italia	15,2	9,3	12,0

Fonte: Infocamere (Stock View)
Elaborazione: Ufficio Statistica e Studi - Camera di Commercio di Forlì-Cesena

Il settore è caratterizzato dalla presenza di piccole imprese: la dimensione media è di 2,5 addetti per ogni impresa. Per l'81,9% sono imprese artigiane. Anche per quanto riguarda la natura giuridica si nota che le forme più ricorrenti sono per il 68,8% l'impresa individuale e per il 15,9% la società di persone.

Le attività più rappresentate sono quelle legate al completamento e alla finitura degli edifici (posa di pavimenti e rivestimenti, tinteggiatura, posa di infissi ecc.), alla costruzione degli edifici residenziali e non, e all'installazione di impianti (prevalentemente elettrici, idraulici, di riscaldamento e di condizionamento dell'aria).

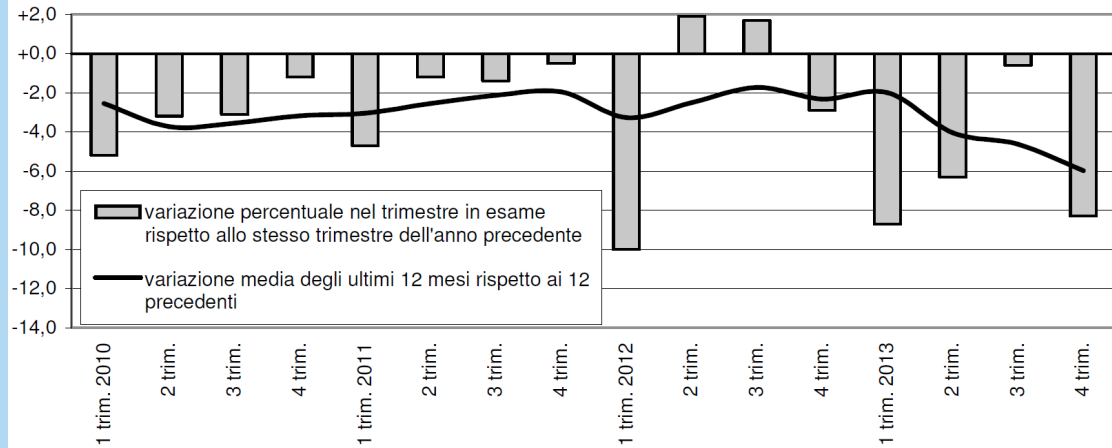




L'improvvisa contrazione verificatasi nel 2008 si è protratta, aggravandosi, fino a tutto il 2013; in termini di fatturato l'anno si è chiuso con una contrazione di circa il 6% rispetto al 2012.

COSTRUZIONI - FATTURATO - FORLÌ-CESENA

Variazione del volume di affari (fatturato) sullo stesso trimestre dell'anno precedente e variazione degli ultimi 12 mesi rispetto ai 12 mesi precedenti



C o m m e r c i o i n t e r n o



Con 8.576 imprese attive al 31 dicembre 2013, il settore commerciale della provincia (22,1% del totale imprese) mostra segnali tendenzialmente migliori di quelli rilevati nel 2012. La flessione del numero di imprese attive è

pari al -0,2% (peggiore del dato regionale, pari a +0,2% e di quello nazionale (stabilità)). Il commercio all'ingrosso registra un incremento del numero di imprese attive (+0,5%), in linea con il trend regionale e nazionale.

IMPRESE COMMERCIALI

G45 - Vendita, manutenzione, e riparazione di auto e moto veicoli

G46 - Commercio all'ingrosso e intermediari del commercio (escl. auto e moto)

G47 - Commercio al dettaglio (escl. auto e moto)

	31/12/2012	31/12/2013	var. % 2012/13	incidenza %	
				2012 (*)	2013 (*)
FORLÌ-CESENA					
G45 - auto e moto veicoli	949	944	-0,5%	11,0	11,0
G46 - ingrosso	3.287	3.302	+0,5%	38,2	38,5
G47 - dettaglio	4.359	4.330	-0,7%	50,7	50,5
G - totale commercio	8.595	8.576	-0,2%	100,0	100,0
Totale imprese	39.763	38.773	-2,5%	21,6	22,1
EMILIA ROMAGNA					
G45 - auto e moto veicoli	10.420	10.409	-0,1%	10,9	10,9
G46 - ingrosso	37.102	37.441	+0,9%	38,9	39,2
G47 - dettaglio	47.926	47.752	-0,4%	50,2	49,9
G - totale commercio	95.448	95.602	+0,2%	100,0	100,0
Totale imprese	424.213	418.386	-1,4%	22,5	22,9
ITALIA					
G45 - auto e moto veicoli	149.996	149.221	-0,5%	10,6	10,5
G46 - ingrosso	454.014	457.096	+0,7%	32,0	32,2
G47 - dettaglio	815.356	813.037	-0,3%	57,4	57,3
G - totale commercio	1.419.366	1.419.354	-0,0%	100,0	100,0
Totale imprese	5.239.924	5.186.124	-1,0%	27,1	27,4

(*) Incidenza % = all'interno del ramo G e G su totale

Fonte: Infocamere (Stock View)

Elaborazione: Ufficio Statistica e Studi - Camera di Commercio di Forlì-Cesena



Il commercio estero della provincia di Forlì-Cesena nel 2013 ha registrato un incremento rispetto all'anno 2012: la crescita provinciale si è infatti attestata sul 5,9%, un livello di crescita superiore a quello regionale (che beneficia della performance di Piacenza dovuta forse in parte alla particolare funzione del territorio di polo logistico per le spedizioni operate da importanti marchi nazionali ed esteri) e nettamente superiore a quello nazionale (-0,1%).

Rispetto le altre province dell'Emilia-Romagna solo Piacenza (+10,5%) registra una variazione migliore di Forlì-Cesena. Ad eccezione di Rimini che risulta stabile e Ferrara che presenta una variazione negativa, le altre province emiliano-romagnole riportano aumenti dal

+1,8% al +3,6%.

Nella graduatoria regionale, la provincia di Forlì-Cesena mantiene il settimo posto per incidenza delle proprie esportazioni sul totale dell'Emilia-Romagna. Tale incidenza è pari al 5,9%, in lieve aumento rispetto l'anno precedente. Le province che presentano una maggiore incidenza sono quelle con una consolidata vocazione all'export: in particolare Bologna (22,6%), Modena (21,1%) e Reggio Emilia (16,9%). Le province con minor incidenza di quella forlivese sono Ferrara (4,5%) e Rimini (3,7%). Da notare, però, che l'incidenza di queste due province sul totale regionale è stabile o in diminuzione, a differenza di Forlì-Cesena.

ESPORTAZIONI PROVINCE DELL'EMILIA-ROMAGNA E ITALIA Gennaio-Dicembre 2013 – Valori in euro

	Valori assoluti		Var. % 2013/2012	Indici di composizione	
	2012	2013		2012	2013
Piacenza	3.159.391.714	3.491.620.644	10,5	6,4	6,9
Parma	5.525.074.865	5.670.687.931	2,6	11,2	11,2
Reggio nell'Emilia	8.450.622.657	8.600.143.984	1,8	17,1	16,9
Modena	10.458.217.534	10.719.810.278	2,5	21,1	21,1
Bologna	11.229.668.889	11.472.644.852	2,2	22,7	22,6
Ferrara	2.391.772.842	2.264.116.316	-5,3	4,8	4,5
Ravenna	3.562.293.792	3.691.497.787	3,6	7,2	7,3
Forlì-Cesena	2.849.409.860	3.018.756.916	5,9	5,8	5,9
Rimini	1.853.095.628	1.858.399.424	0,3	3,7	3,7
Emilia-Romagna	49.479.547.781	50.787.678.132	2,6	12,7	13,0
Italia	390.182.091.869	389.854.168.017	-0,1		

Fonte: ISTAT - banca dati Coeweb: 2012 dati definitivi, 2013 dati rettificati
Elaborazione: Ufficio Statistica e Studi - Camera di Commercio di Forlì-Cesena



L'analisi delle esportazioni per settore merceologico conferma il trend generale di lieve ripresa, fenomeno che si riscontra per la maggior parte delle categorie di prodotti esportati.

Il settore dei macchinari ("Computer, apparecchi elettronici e ottici", "Apparecchi elettrici" e "Macchinari ed apparecchi n.c.a."), che costituisce il 26,1% delle esportazioni della provincia, ha registrato un incremento del 3,2%. L'incidenza provinciale di tale comparto risulta lievemente inferiore rispetto alla media nazionale (26,7%), mentre è notevolmente inferiore a quella regionale (37,1%).

Tra gli altri settori ad elevata importanza per l'export provinciale, registrano una performance positiva "Metalli e prodotti in metallo" (+12,9%), "Pelle, calzature e accessori" (+13,5%), "Agricoltura, silvicoltura e pesca" (+1,2%) e "Alimentari, bevande e tabacco" (+15,6%). Positive le performance anche per quanto riguarda altri comparti di minore rilevanza della manifattura come gli

articoli sportivi, la gomma e plastica, la chimica, i mezzi di trasporto e quelli minerali non metalliferi.

Tra i settori rilevanti per l'export provinciale, registrano una performance negativa "Mobili" (-5,4%), "Abbigliamento" (-6,6%), "Legno e prodotti in legno" (-2,7%) e i "Tessili" (-15,0%).

L'andamento generale di crescita nelle esportazioni della provincia si riflette anche sul saldo commerciale che nella maggior parte dei settori merceologici risulta in attivo. I valori più elevati, in termini assoluti, si confermano alle voci "Macchinari" (in attivo per oltre 524 milioni di euro), "Pelle, calzature e accessori" (oltre 305 milioni di euro) e "Metalli e prodotti in metallo" (oltre 275 milioni di euro). Fra le voci in passivo, le più consistenti per valore assoluto riguardano "Alimentari, bevande e tabacco" (con un deficit di oltre 116 milioni di euro), "Abbigliamento (con oltre 66 milioni di euro di deficit) e "Prodotti chimici" (con un passivo di oltre 48 milioni di euro).

ESPORTAZIONI PER SETTORE

Gennaio-Dicembre – Valori in euro

	Forlì-Cesena			Indice % di composizione		
	2012	2013	Var. %	Forlì-Cesena	Emilia-Romagna	Italia
Agricoltura, silvicoltura e pesca	261.128.990	264.174.248	1,2	8,8	1,7	1,5
Estrazione di minerali	170.907	218.838	28,0	-	-	0,3
Alimentari, bevande e tabacco	226.695.269	262.068.773	15,6	8,7	9,0	7,0
Tessili	25.994.992	22.108.332	-15,0	0,7	0,9	2,4
Abbigliamento	85.572.306	79.937.466	-6,6	2,6	7,6	4,6
Pelle, calzature e accessori	309.759.779	351.483.242	13,5	11,6	2,8	4,6
Legno e prodotti in legno	43.937.977	42.751.562	-2,7	1,4	0,3	0,4
Carta e stampa	12.793.210	12.722.507	-0,6	0,4	0,8	1,6
Coke e prodotti petroliferi	17.170	7.634	-55,5	-	0,1	4,2
Prodotti chimici	113.350.376	123.433.591	8,9	4,1	5,6	6,5
Prodotti farmaceutici	12.568.774	11.875.987	-5,5	0,4	1,8	5,0
Gomma e plastica	154.780.133	158.955.975	2,7	5,3	2,5	3,6
Minerali non metalliferi	44.332.137	46.279.835	4,4	1,5	7,3	2,4
Metalli e prodotti in metallo	329.861.282	372.360.579	12,9	12,3	7,9	11,7
Macchinari	763.063.892	787.402.394	3,2	26,1	37,1	26,7
Mezzi di trasporto	82.926.985	104.260.115	25,7	3,5	11,1	9,5
Mobili	166.805.345	157.797.853	-5,4	5,2	1,1	2,1
Articoli sportivi	191.416.478	196.201.951	2,5	6,5	0,4	0,2
Altri prodotti manifatturieri	18.241.424	20.051.340	9,9	0,7	1,4	3,3
Altre esportazioni	5.992.434	4.664.694	-22,2	0,2	0,7	2,4
Totale	2.849.409.860	3.018.756.916	5,9	100,0	100,0	100,0

Fonte: ISTAT - banca dati Coeweb: 2012 dati definitivi, 2013 dati rettificati
Elaborazione: Ufficio Statistica e Studi - Camera di Commercio di Forlì-Cesena



IMPORTAZIONI ED ESPORTAZIONI PER SETTORE

Provincia di Forlì-Cesena – Gennaio-Dicembre 2013(*) – Valori in euro

	Import	Export	Saldo commerciale
Agricoltura, silvicoltura e pesca	132.621.860	264.174.248	131.552.388
Estrazione di minerali	765.370	218.838	-546.532
Alimentari, bevande e tabacco	378.215.186	262.068.773	-116.146.413
Tessili	20.335.742	22.108.332	1.772.590
Abbigliamento	146.029.884	79.937.466	-66.092.418
Pelle, calzature e accessori	45.497.615	351.483.242	305.985.627
Legno e prodotti in legno	37.694.845	42.751.562	5.056.717
Carta e stampa	45.102.522	12.722.507	-32.380.015
Coke e prodotti petroliferi	4.306.207	7.634	-4.298.573
Prodotti chimici	171.913.501	123.433.591	-48.479.910
Prodotti farmaceutici	19.330.417	11.875.987	-7.454.430
Gomma e plastica	93.023.595	158.955.975	65.932.380
Minerali non metalliferi	17.130.983	46.279.835	29.148.852
Metalli e prodotti in metallo	96.556.597	372.360.579	275.803.982
Macchinari	263.022.640	787.402.394	524.379.754
Mezzi di trasporto	25.023.583	104.260.115	79.236.532
Mobili	8.382.839	157.797.853	149.415.014
Articoli sportivi	29.763.775	196.201.951	166.438.176
Altri prodotti manifatturieri	24.469.803	20.051.340	-4.418.463
Altre esportazioni	6.363.626	4.664.694	-1.698.932
Totale	1.565.550.590	3.018.756.916	1.453.206.326

(*) - Dati rettificati

Fonte: ISTAT - banca dati Coeweb

Elaborazione: Ufficio Statistica e Studi - Camera di Commercio di Forlì-Cesena

Analizzando gli scambi commerciali per area geografica, si rileva il ruolo predominante dell'Unione Europea (UE) come destinataria delle esportazioni della provincia di Forlì-Cesena: un dato strutturale del commercio estero provinciale che si riconferma anche nel 2013. La quota dell'export verso l'UE sul totale provinciale è però in calo rispetto gli anni precedenti, essendo scesa dal 60,4% del 2010, al 58,4% del 2011, al 57,1% del 2012 e al 54,7% del 2013 nonostante l'ingresso della Croazia nell'Unione. Tale incidenza resta però superiore alla media regionale (53,3% anche in questo caso in lieve calo rispetto l'anno precedente) e nazionale (53,7%, in questo caso stabile rispetto l'anno precedente).

Rispetto al 2012, il valore delle esportazioni della provincia verso l'UE è aumentato del 1,0%. All'interno dell'Unione i principali Paesi destinatari dei prodotti esportati si confermano la Germania e la Francia, rispettivamente col 13,7% e 9,6% del totale generale (tendenza che si ripropone anche a livello regionale e nazionale). Seguono a distanza il Regno Unito col 6,0%, la Polonia col 3,7% e la Spagna col 3,6%. Quasi tutti questi Paesi registrano un miglioramento delle esportazioni provinciali, solamente nei confronti della Francia si rileva una lieve flessione nelle esportazioni dello 0,5%.

I Paesi europei non rientranti nell'Unione Europea e destinatari dell'11,2% delle esportazioni provinciali registrano una variazione negativa del 5,6%.

Al di fuori dei confini della UE e con riferimento alle aree con maggiore incidenza sulle esportazioni provinciali, sono da segnalare soprattutto le performance verso l'Asia orientale (+14,9%), verso l'America settentrionale (+32,8%) e verso il Medio oriente (+48,4%).

Il saldo commerciale della nostra provincia rileva un attivo superiore ad 1,4 miliardi di euro; una quota preponderante è costituita dal saldo positivo con l'UE, pari a circa 789 milioni di euro. I saldi commerciali attivi più rilevanti sono rispettivamente quelli di Germania, Francia e Regno Unito. Fra i Paesi UE con saldi negativi, quelli più significativi in valore riguardano gli scambi con i Paesi Bassi, il Belgio e la Slovacchia.

Per quanto riguarda le macroaree territoriali, i saldi attivi della bilancia commerciale in ordine decrescente appartengono ai Paesi d'Europa extra UE, all'America settentrionale, al Medio Oriente, all'Africa settentrionale, all'Oceania e all'Asia orientale, mentre la bilancia commerciale risulta negativa con riferimento all'Asia centrale, agli altri Paesi africani e, in ultimo, America Centro-Meridionale.



ESPORTAZIONI PER PAESE
Gennaio-Dicembre – Valori in euro

	Forlì-Cesena			Indice % di composizione		
	2012	2013	Var. %	Forlì-Cesena	Emilia-Romagna	Italia
Europa	1.993.329.463	1.989.052.800	-0,2	65,9	63,8	66,7
Unione Europea 28	1.633.862.457	1.649.850.881	1,0	54,7	53,3	53,7
Germania	391.952.487	412.251.047	5,2	13,7	12,3	12,4
Francia	291.282.889	289.856.917	-0,5	9,6	11,0	10,8
Regno Unito	173.556.617	182.614.313	5,2	6,0	5,6	5,0
Polonia	109.354.491	112.716.721	3,1	3,7	2,6	2,4
Spagna	103.185.609	107.897.295	4,6	3,6	3,9	4,4
Paesi Bassi	93.268.302	90.949.030	-2,5	3,0	2,3	2,3
Belgio	66.472.796	54.151.834	-18,5	1,8	2,4	2,9
Austria	61.616.187	57.339.768	-6,9	1,9	2,2	2,2
Grecia	46.517.891	40.690.149	-12,5	1,3	1,1	1,0
Danimarca	42.889.261	36.604.399	-14,7	1,2	0,8	0,6
Repubblica Ceca	39.050.995	43.344.313	11,0	1,4	1,1	1,1
Romania	37.533.143	49.906.896	33,0	1,7	1,4	1,5
Slovenia	20.424.850	20.678.160	1,2	0,7	0,7	0,9
Svezia	19.086.421	21.148.051	10,8	0,7	1,2	1,0
Portogallo	18.565.065	17.177.787	-7,5	0,6	0,8	0,8
Ungheria	17.670.992	20.753.938	17,4	0,7	0,8	0,9
Finlandia	16.130.851	13.908.450	-13,8	0,5	0,5	0,4
Slovacchia	14.248.003	12.975.050	-8,9	0,4	0,5	0,6
Irlanda	12.599.058	9.889.006	-21,5	0,3	0,3	0,2
Bulgaria	12.209.996	11.904.931	-2,5	0,4	0,5	0,5
Lituania	8.938.228	5.929.002	-33,7	0,2	0,3	0,2
Estonia	8.547.843	3.287.201	-61,5	0,1	0,1	0,1
Cipro	8.454.795	9.030.009	6,8	0,3	0,2	0,1
Malta	5.975.780	6.186.542	3,5	0,2	0,1	0,4
Lussemburgo	4.265.370	3.770.811	-11,6	0,1	0,1	0,1
Lettonia	3.555.426	4.113.428	15,7	0,1	0,2	0,1
Croazia	6.336.743	10.745.903	69,6	0,4	0,4	0,5
Provviste di bordo UE	172.368	29.930	-82,6	-	-	0,2
Paesi europei non UE	359.467.006	339.201.919	-5,6	11,2	10,5	13,0
Africa	151.239.359	185.197.685	22,5	6,1	4,6	5,2
Africa settentrionale	81.639.867	113.340.019	38,8	3,8	2,7	3,8
Altri Paesi africani	69.599.492	71.857.666	3,2	2,4	1,9	1,5
America	263.316.224	311.200.352	18,2	10,3	14,3	11,5
America settentrionale	167.515.758	222.491.786	32,8	7,4	9,9	7,7
America centro-meridionale	95.800.466	88.708.566	-7,4	2,9	4,3	3,7
Asia	402.065.753	500.413.611	24,5	16,6	16,0	14,7
Medio Oriente	140.565.652	208.553.795	48,4	6,9	5,4	5,1
Asia centrale	38.718.598	35.937.221	-7,2	1,2	1,5	1,3
Asia orientale	222.781.503	255.922.595	14,9	8,5	9,1	8,3
Oceania e Altri territori	38.891.454	32.626.430	-16,1	1,1	1,3	1,1
Oceania	38.891.454	32.626.430	-16,1	1,1	1,3	1,1
Altri territori	-	-	-	-	-	-
Altre destinazioni	514.946	266.038	-48,3	-	-	0,8
Totale	2.849.357.199	3.018.756.916	5,9	100,0	100,0	100,0

Il totale può non coincidere con lo stesso dato di altre tabelle causa arrotondamento

Fonte: ISTAT - banca dati Coeweb: 2012 dati definitivi, 2013 dati rettificati

Elaborazione: Ufficio Statistica e Studi - Camera di Commercio di Forlì-Cesena



IMPORTAZIONI ED ESPORTAZIONI PER PAESE

Provincia di Forlì-Cesena – Gennaio-Dicembre 2013(*) – Valori in euro

	Import	Export	Saldo commerciale
Europa	910.635.138	1.989.052.800	1.078.417.662
Unione Europea 28	860.227.788	1.649.850.881	789.623.093
Germania	179.309.695	412.251.047	232.941.352
Francia	96.593.189	289.856.917	193.263.728
Regno Unito	42.297.848	182.614.313	140.316.465
Polonia	25.901.384	112.716.721	86.815.337
Spagna	102.181.723	107.897.295	5.715.572
Paesi Bassi	129.107.529	90.949.030	-38.158.499
Austria	32.041.115	57.339.768	25.298.653
Belgio	70.077.278	54.151.834	-15.925.444
Romania	19.837.601	49.906.896	30.069.295
Repubblica Ceca	9.888.775	43.344.313	33.455.538
Grecia	24.236.973	40.690.149	16.453.176
Danimarca	11.627.453	36.604.399	24.976.946
Svezia	15.673.104	21.148.051	5.474.947
Ungheria	24.345.085	20.753.938	-3.591.147
Slovenia	9.462.391	20.678.160	11.215.769
Portogallo	6.811.097	17.177.787	10.366.690
Finlandia	6.723.018	13.908.450	7.185.432
Slovacchia	19.965.311	12.975.050	-6.990.261
Bulgaria	8.635.953	11.904.931	3.268.978
Croazia	2.111.448	10.745.903	8.634.455
Irlanda	10.617.218	9.889.006	-728.212
Cipro	111.159	9.030.009	8.918.850
Malta	4.244	6.186.542	6.182.298
Lituania	8.881.588	5.929.002	-2.952.586
Lettonia	2.061.724	4.113.428	2.051.704
Lussemburgo	1.440.848	3.770.811	2.329.963
Estonia	283.037	3.287.201	3.004.164
Provviste di bordo UE	-	29.930	29.930
Paesi europei non UE	50.407.350	339.201.919	288.794.569
Africa	147.475.919	185.197.685	37.721.766
Africa settentrionale	31.226.642	113.340.019	82.113.377
Altri Paesi africani	116.249.277	71.857.666	-44.391.611
America	113.876.650	311.200.352	197.323.702
America settentrionale	21.612.732	222.491.786	200.879.054
America centro-meridionale	92.263.918	88.708.566	-3.555.352
Asia	389.822.359	500.413.611	110.591.252
Medio Oriente	21.523.929	208.553.795	187.029.866
Asia centrale	131.495.763	35.937.221	-95.558.542
Asia orientale	236.802.667	255.922.595	19.119.928
Oceania e Altri territori	3.740.524	32.626.430	28.885.906
Oceania	3.740.524	32.626.430	28.885.906
Altri territori	-	-	-
Altre destinazioni	-	266.038	266.038
Totale	1.565.550.590	3.018.756.916	1.453.206.326

(*) - Dati rettificati; il totale può non coincidere con lo stesso dato di altre tabelle causa arrotondamento

Fonte: ISTAT - banca dati Coeweb

Elaborazione: Ufficio Statistica e Studi - Camera di Commercio di Forlì-Cesena



Per l'anno 2013 il settore turistico provinciale ha fatto registrare una stabilità nel flusso degli arrivi e una lieve flessione nelle presenze (-0,9%). La contrazione delle presenze si riscontra in tutte le aree territoriali ad eccezione delle località dei parchi montani. Stabili gli arrivi nelle località balneari della provincia (che costituiscono il 66% degli arrivi totali e l'84% delle presenze), con un soggiorno medio di 7 giorni (superiore a quello medio provinciale e di tutte le altre aggregazioni territoriali).

Sempre con riferimento al 2013, si riscontra una lieve

flessione per gli arrivi e le presenze di turisti italiani, mentre sono in aumento gli arrivi di turisti stranieri (+2,4%), a fronte di una presenza media, per entrambe le categorie, in linea con quella della provincia (5,5 giorni). I turisti stranieri costituiscono, tuttavia, meno di un quinto degli arrivi e delle presenze provinciali.

La consistenza della struttura ricettiva provinciale al 31/12/2013 comprende 540 esercizi alberghieri, 452 alloggi complementari e 234 tra B&B e alloggi privati in affitto. I posti letto totali disponibili sono 61.157 (in flessione dell'8,9% rispetto al 2012).

MOVIMENTO DEI TURISTI NEGLI ESERCIZI ALBERGHIERI ED EXTRA ALBERGHIERI Provincia di Forlì-Cesena – Periodo Gennaio-Dicembre

	2012			2013			Var. % 2013/2012	
	Arrivi	Presenze	Presenza media (gg)	Arrivi	Presenze	Presenza media (gg)	Arrivi	Presenze
Vocazione del Comune								
• Marittimo	657.155	4.641.263	7,1	655.631	4.620.320	7,0	-0,2	-0,5
• Termale	106.547	381.883	3,6	109.196	368.770	3,4	2,5	-3,4
• Montano	16.906	54.959	3,3	15.121	47.578	3,1	-10,6	-13,4
• Parchi montani	21.920	75.377	3,4	25.352	76.403	3,0	15,7	1,4
• Città di interesse storico-artistico	171.962	309.327	1,8	171.008	305.750	1,8	-0,6	-1,2
• Altre località	14.448	29.862	2,1	12.582	25.939	2,1	-12,9	-13,1
Totale provincia	988.938	5.492.671	5,6	988.890	5.444.760	5,5	0,0	-0,9
di cui:								
Turisti italiani	806.661	4.457.606	5,5	802.214	4.426.298	5,5	-0,6	-0,7
Turisti stranieri	182.277	1.035.065	5,7	186.676	1.018.462	5,5	2,4	-1,6
Emilia-Romagna (*)	9.350.416	41.103.726	4,4	9.132.798	39.404.233	4,3	-2,3	-4,1
Italia (*)	103.733.157	380.711.483	3,7	n.d.	n.d.	n.d.	n.d.	n.d.

(*) Dati provvisori

Raggruppamento dei comuni per località:

- Località marine: Cesenatico, Gatteo, San Mauro Pascoli, Savignano sul Rubicone
- Località termali: Bagno di Romagna, Bertinoro, Castrocaro Terme e Terra del Sole
- Località montane: Borghi, Civitella di Romagna, Dovadola, Galeata, Meldola, Mercato Saraceno, Modigliana, Predappio, Rocca San Casciano, Roncofreddo, Sarsina, Sogliano al Rubicone, Verghereto
- Località in parchi montani: Portico e San Benedetto, Premilcuore, Santa Sofia, Tredozio
- Città di interesse storico artistico: Cesena, Forlì
- Altre località: Località di interesse storico artistico (Forlimpopoli, Longiano, Montiano) e Località limitrofe a grandi centri di attrazione turistica (Gambettola)

Fonte: Amm.ne Prov.le Forlì-Cesena - Ufficio Statistiche sul turismo; Ufficio Studi Unioncamere Emilia-Romagna per dati Regione e Italia
Elaborazione: Ufficio Statistica e Studi - Camera di Commercio di Forlì-Cesena



Al 31 dicembre 2013 il settore dei trasporti terrestri su strada conta, nella provincia di Forlì-Cesena, 1.370 imprese attive e 4.635 addetti. Il numero medio di addetti per impresa è di 3,4, pari al valore regionale (3,4) e di poco inferiore al dato nazionale (4,0). Tuttavia, in

provincia di Forlì-Cesena le imprese dei trasporti presentano un'incidenza leggermente superiore alla media degli altri territori (ad esclusione della provincia di Bologna).

ESTENSIONE RETE STRADALE(*) IN PROVINCIA E IN REGIONE

Situazione al 31/12/2013

	km	Incidenza %	km ogni 1.000 abitanti
Forlì-Cesena	5.922	10,7%	14,9
Emilia-Romagna	55.479	100,0%	12,5

(*) Nella rete stradale sono comprese le strade comunali, provinciali e statali, le superstrade e le autostrade

Fonte: Regione Emilia Romagna, Assessorato trasporti e turismo, OPEN ARS (archivio regionale delle strade), ISTAT

Elaborazione: Ufficio Statistica e Studi - Camera di Commercio di Forlì-Cesena

TRASPORTI TERRESTRI DI MERCI E PASSEGGERI

Situazione al 31/12/2013

(Esclusi quelli ferroviari e mediante condotte)

	Trasporti terrestri (gruppo H49.3 e H49.4 ATECO 2007)		Totale attività		Addetti per impresa nei trasporti	Imprese nei trasporti ogni 100 imprese totali
	imprese	addetti alle imprese	imprese	addetti alle imprese		
Piacenza	891	3.869	27.666	86.401	4,3	3,2
Parma	933	5.382	42.163	169.109	5,8	2,2
Reggio nell'Emilia	1.380	5.353	50.545	219.431	3,9	2,7
Modena	1.993	6.173	67.190	272.228	3,1	3,0
Bologna	3.561	10.778	86.562	379.244	3,0	4,1
Ferrara	864	2.059	33.446	93.305	2,4	2,6
Ravenna	1.065	3.052	36.520	126.500	2,9	2,9
Forlì-Cesena	1.370	4.635	38.773	137.661	3,4	3,5
Rimini	934	2.534	35.521	128.697	2,7	2,6
Emilia-Romagna	12.991	43.835	418.386	1.612.576	3,4	3,1
Italia	124.830	503.789	5.186.124	18.054.563	4,0	2,4

Fonte: Infocamere (Stock View)

Elaborazione: Ufficio Statistica e Studi - Camera di Commercio di Forlì-Cesena

A rtigianato

In provincia di Forlì-Cesena al 31.12.2013 risultano attive 12.899 imprese artigiane (in flessione del 3,1% rispetto al 2012). Il loro peso sul totale delle imprese attive incide in misura diversa nelle province dell'Emilia-Romagna: Forlì-Cesena, con il 33,3%, occupa il secondo posto nella graduatoria regionale, preceduta da Reggio Emilia (40,0%), mentre è alla ventiquattresima posizione a livello nazionale (su 105 province). L'incidenza di imprese artigiane sul totale di quelle attive, in provincia di Forlì-Cesena, risulta superiore al valore nazionale (26,9%) e in linea con quello regionale (32,7%).

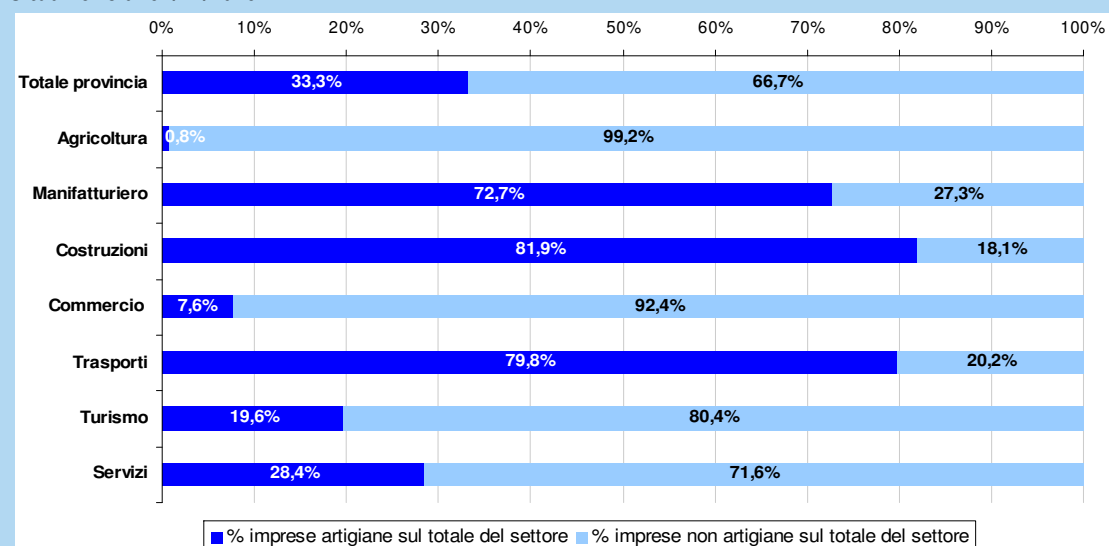
La distribuzione delle imprese artigiane tra le diverse attività economiche nella provincia di Forlì-Cesena (imprese artigiane nei singoli settori rapportate alle imprese artigiane complessive) vede l'attività artigiana concentrata principalmente sui seguenti settori: costruzioni (Sez. F 39,5% del totale), manifatturiero (Sez. C 22,5% del totale), servizi (Sez. S 18,7% del totale) e trasporti (Sez. H 9,6% del totale). Invece, i settori ad elevata intensità di artigianato (imprese artigiane/totale imprese attive per settore) sono: le costruzioni, i trasporti e il manifatturiero con valori superiori alla media provinciale (33,3%).

IMPRESE ARTIGIANE E TOTALE IMPRESE Situazione al 31/12/2013

	Imprese artigiane attive	Totale imprese attive	Peso imprese artigiane sul totale
Piacenza	8.703	27.666	31,5%
Parma	13.578	42.163	32,2%
Reggio nell'Emilia	20.237	50.545	40,0%
Modena	22.101	67.190	32,9%
Bologna	28.157	86.562	32,5%
Ferrara	9.481	33.446	28,3%
Ravenna	11.164	36.520	30,6%
Forlì-Cesena	12.899	38.773	33,3%
Rimini	10.354	35.521	29,1%
Emilia-Romagna	136.674	418.386	32,7%
Italia	1.396.051	5.186.124	26,9%

Fonte: Infocamere (Stock View)
Elaborazione: Ufficio Statistica e Studi - Camera di Commercio di Forlì-Cesena

INCIDENZA DELLE IMPRESE ARTIGIANE PER SETTORE DI ATTIVITÀ ECONOMICA Situazione al 31/12/2013



Fonte: Infocamere (Stock View)
Elaborazione: Ufficio Statistica e Studi - Camera di Commercio di Forlì-Cesena



La cooperazione in provincia di Forlì-Cesena è un settore trasversale di notevole importanza da un punto di vista economico e sociale. Secondo i bilanci delle cooperative iscritte alle Organizzazioni di rappresentanza nel 2012, ultimo dato disponibile, le 542 imprese associate comprendevano 163.862 soci, con 28.214 occupati ed un valore complessivo della produzione di 6,67 miliardi di euro (in tali conteggi sono comprese anche le iscrizioni multiple, vale a dire di quelle cooperative affiliate a più di una associazione di categoria).

A fine 2013, secondo le risultanze del Registro Imprese

le cooperative attive in provincia sono 537, prevalentemente concentrate nelle attività artistiche, ricreative e sociali, nelle attività professionali e tecniche, nel settore delle costruzioni e nell'agricoltura. La loro numerosità è in calo (-1,1% il dato provinciale), così come a livello regionale (-4,5%) e nazionale (-4,7%).

In provincia la forma cooperativa rappresenta l'1,4% del totale delle imprese attive, superiore al valore regionale (1,2%), ma inferiore a quello nazionale (1,5%). La provincia di Forlì-Cesena è al primo posto in regione per incidenza delle cooperative sul totale delle imprese attive e al 45° a livello nazionale (su 105 posizioni).

IMPRESE COOPERATIVE ATTIVE ISCRITTE AL REGISTRO DELLE IMPRESE

	numero cooperative attive		Var. %	totale imprese attive al 31/12/2013	incidenza delle cooperative sul totale delle imprese
	al 31/12/2012	al 31/12/2013			
Forlì-Cesena	543	537	-1,1	38.773	1,4
Emilia-Romagna	5.404	5.161	-4,5	418.386	1,2
Italia	80.533	76.774	-4,7	5.186.124	1,5

Fonte: Infocamere (Stock View)

Elaborazione: Ufficio Statistica e Studi - Camera di Commercio di Forlì-Cesena

CENTRALI COOPERATIVE(*)

Forlì-Cesena - Bilancio sociale (ultimi dati disponibili)

	2011	2012	var % 2012/2011
Soci	160.309	163.862	+2,2
Imprese associate	549	542	-1,3
Occupati	27.619	28.214	+2,2
Valore produzione (mln €)	6.074	6.671	+9,8

(*) Nei conteggi sono presenti le iscrizioni multiple

Fonti: AGCI - ConfCoop - LegaCoop - sede di Forlì

Elaborazione: Ufficio Statistica e Studi - Camera di Commercio di Forlì-Cesena



**IMPRESE COOPERATIVE ATTIVE ISCRITTE AL REGISTRO DELLE IMPRESE PER SETTORE DI ATTIVITÀ
Forlì-Cesena – Consistenza al 31/12/2013**

Settori Ateco 2007	Cooperative attive	Indice di composizione
A Agricoltura, silvicoltura pesca	51	9,5%
B Estrazione di minerali da cave e miniere	-	-
C Attività manifatturiere	32	6,0%
D Fornitura di energia elettrica, gas, vapore e vapore	1	0,2%
E Fornitura di acqua; reti fognarie, ecc.	4	0,7%
F Costruzioni	54	10,1%
G Commercio all'ingrosso e al dettaglio	33	6,1%
H Trasporto e magazzinaggio	30	5,6%
I Attività dei servizi alloggio e ristorazione	18	3,4%
J Servizi di informazione e comunicazione	28	5,2%
K Attività finanziarie e assicurative	13	2,4%
L Attività immobiliari	13	2,4%
M Attività professionali, scientifiche e tecniche	57	10,6%
N Noleggio, agenzie di viaggio, servizi di supporto alle imprese	35	6,5%
O Amministrazione pubblica e difesa	-	-
P Istruzione	18	3,4%
Q Sanità e assistenza sociale	67	12,5%
R Attività artistiche e sportive	73	13,6%
S Altre attività di servizi	10	1,9%
T Attività di famiglie e convivenze	-	-
X Imprese non classificate	-	-
TOTALE	537	100,0%

Fonte: Infocamere (Stock View)

Elaborazione: Ufficio Statistica e Studi - Camera di Commercio di Forlì-Cesena



I risultati del 9° Censimento ISTAT industria e servizi – istituzioni Non Profit fornisce una fotografia del settore provinciale, con riferimento al 31/12/2011. Le informazioni ricavate dal recente Censimento mettono in evidenza quella che può considerarsi una caratteristica del sistema economico della nostra provincia: il ruolo fondamentale di questo settore all'interno del sistema stesso.

La provincia di Forlì-Cesena si dimostra, infatti, un territorio ad elevata intensità di organizzazioni Non Profit (ONP). Nei confronti tra le province dell'Emilia-Romagna, Forlì-Cesena risulta al primo posto per quanto riguarda la diffusione delle ONP tra i residenti (7 ogni mille) e al quinto posto per la percentuale di volontari sugli abitanti residenti (99 ogni mille, che

corrisponde anche alla media regionale).

Il Non Profit provinciale si sviluppa parallelamente alla struttura produttiva locale, con 64 ONP ogni mille imprese attive (59 in Emilia-Romagna e 57 in Italia), partecipando non solo alla distribuzione del valore economico ma anche alla sua creazione.

Nel periodo 2001-2011 il settore Non Profit provinciale è cresciuto in modo rilevante: +22,3% per le unità attive, +84,5% per gli addetti e +14,4% per i volontari (anche per l'effetto di emersione statistica). Più dei due terzi delle locali ONP attive opera nel settore cultura, sport e ricreazione (che coinvolge la maggioranza dei volontari), mentre la maggioranza relativa dei dipendenti (il 41,1%) nelle ONP della provincia di Forlì-Cesena è impiegato nelle attività di assistenza sociale e protezione civile.

SETTORE NON PROFIT : CONFRONTO TRA I DUE CENSIMENTI

Analisi per territorio

Territorio	Numero unità attive (ONP)			Numero addetti			Numero volontari		
	2001	2011	Var. %	2001	2011	Var. %	2001	2011	Var. %
Forlì-Cesena	2.111	2.582	+22,3	4.145	7.648	+84,5	33.947	38.844	+14,4
Emilia-Romagna	19.745	25.116	+27,2	38.267	64.395	+68,3	309.481	428.550	+38,5
Italia	235.232	301.191	+28,0	488.523	680.811	+39,4	3.315.327	4.758.622	+43,5
Incidenza %									
FC su ER	10,7	10,3		10,8	11,9		11,0	9,1	
ER su IT	8,4	8,3		7,8	9,5		9,3	9,0	

Fonte: ISTAT Censimento istituzioni Non Profit (2011)

Elaborazione: Ufficio Statistica e Studi - Camera di Commercio di Forlì-Cesena

STRUTTURA DEL SETTORE NON PROFIT

Provincia di Forlì-Cesena e confronti territoriali (anno 2011)

Territorio	Unità attive (ONP)				Addetti			Volontari		
	Num.	Comp. %	ogni 1.000 imprese attive	ogni 1.000 residenti	Num.	Comp. %	ogni 1.000 residenti	Num.	Comp. %	ogni 1.000 residenti
Piacenza	1.846	7,3	64	6	3.087	4,8	11	32.515	7,6	114
Parma	2.571	10,2	60	6	8.135	12,6	19	47.956	11,2	112
Reggio nell'Emilia	2.632	10,5	50	5	9.289	14,4	18	57.466	13,4	111
Modena	3.361	13,4	49	5	8.054	12,5	12	65.333	15,2	95
Bologna	5.694	22,7	65	6	14.930	23,2	15	86.748	20,2	89
Ferrara	2.028	8,1	59	6	3.977	6,2	11	31.812	7,4	90
Ravenna	2.514	10	67	7	5.396	8,4	14	42.576	9,9	111
Forlì-Cesena	2.582	10,3	64	7	7.648	11,9	20	38.844	9,1	99
Rimini	1.888	7,5	53	6	3.879	6,0	12	25.300	5,9	79
Emilia-Romagna	25.116	100	59	6	64.395	100,0	15	428.550	100	99
Italia	301.191		57	5	680.811		11	4.758.622		80

Fonte: ISTAT Censimento istituzioni Non Profit (2011)

Elaborazione: Ufficio Statistica e Studi - Camera di Commercio di Forlì-Cesena



SETTORI DELLE ORGANIZZAZIONI NON PROFIT
Confronto territoriali (Incidenze percentuali - anno 2011)

	Numero unità attive (ONP)			Numero addetti			Numero volontari		
	IT	ER	FC	IT	ER	FC	IT	ER	FC
Cultura, sport e ricreazione	65,0	67,8	69,2	6,7	6,9	2,8	59,2	61,3	60,7
Istruzione e ricerca	5,2	4,9	3,6	17,8	15,6	6,1	3,7	2,8	4,4
Sanità	3,6	3,7	3,4	23,3	17,0	16,8	7,1	7,1	5,0
Assistenza sociale e protezione civile	8,3	7,0	6,6	33,1	41,2	41,1	12,6	13,4	11,6
Ambiente	2,1	2,1	2,1	0,6	1,8	10,5	2,9	2,9	2,3
Sviluppo economico e coesione sociale	2,5	2,0	2,1	10,8	9,0	16,5	1,2	1,1	1,1
Tutela dei diritti e attività politica	2,3	2,5	2,0	0,7	0,4	0,3	3,3	3,5	3,8
Filantropia e promozione del volontariato	1,6	1,6	1,5	0,4	0,4	0,5	2,5	2,4	3,4
Cooperazione e solidarietà internazionale	1,2	1,3	1,4	0,3	0,2	0,1	1,7	2,0	2,7
Religione	2,3	1,7	2,4	0,4	0,1	0,0	3,3	2,2	3,4
Relazioni sindacali e rappresentanza di interessi	5,4	5,3	5,4	5,4	7,2	5,0	2,4	1,3	1,6
Altre attività	0,5	0,2	0,3	0,5	0,3	0,4	0,2	0,1	0,1
Totale	100,0	100,0	100,0	100,0	100,0	100,0	100,0	100,0	100,0

Fonte: ISTAT Censimento istituzioni Non Profit (2011)

Elaborazione: Ufficio Statistica e Studi - Camera di Commercio di Forlì-Cesena



Il presente volume è stato predisposto dalla Camera di Commercio di Forlì-Cesena
Presidente: Alberto Zambianchi
Segretario Generale: Antonio Nannini

Le schede dei vari argomenti sono state redatte
dall' Ufficio Statistica e Studi della Camera di Commercio di Forlì-Cesena

La pubblicazione è scaricabile dal sito:
www.fc.camcom.gov.it – Informazione economico-statistica – Prodotti



Videoimpaginazione: Michele Maioli
Stampa Grafiche MDM srl - Forlì
Agosto 2014

