



# OSSERVATORIO ECONOMICO E SOCIALE

**ESG: “ENVIRONMENTAL, SOCIAL E GOVERNANCE”**

**AMBIENTE, SOCIETA' E GOVERNANCE COME FATTORI DI  
“SOSTENIBILITA'” DELLA ROMAGNA (FC-RN)**

**Edizione “novembre 2024”**



CAMERA DI COMMERCIO  
DELLA ROMAGNA  
FORLÌ-CESENA E RIMINI



# **OSSERVATORIO ECONOMICO E SOCIALE**

**ESG: “ENVIRONMENTAL, SOCIAL E GOVERNANCE”**

**SOSTENIBILITA' SECONDO GLI OBIETTIVI DELL'AGENDA 2030  
NELLA ROMAGNA – FORLÌ'-CESENA E RIMINI**



CAMERA DI COMMERCIO  
DELLA ROMAGNA  
FORLÌ'-CESENA E RIMINI

## Obiettivi dell'Agenda 2030: fonte ASviS

ASviS (Alleanza Italiana per lo Sviluppo Sostenibile) esamina, per ciascuna provincia, 12 Obiettivi dell'Agenda 2030, giungendo all'elaborazione di un valore di sintesi, posto a confronto con i rispettivi valori medi nazionali.

OBIETTIVI AGENDA 2030 - Confronti con le medie nazionali		
SDG	FC	RN
3 Salute e benessere	Verde scuro	Verde scuro
4 Istruzione di qualità	Giallo	Verde scuro
5 Parità di genere	Verde scuro	Verde scuro
6 Acqua pulita e igiene	Verde scuro	Verde scuro
7 Energia pulita e accessibile	Giallo	Giallo
8 Lavoro dignitoso e crescita economica	Verde scuro	Giallo
9 Imprese, innovazione e infrastrutture	Giallo	Giallo
10 Ridurre le disuguaglianze	Verde scuro	Verde scuro
11 Città e comunità sostenibili	Arancione	Giallo
12 Economia circolare	Arancione	Rosso
15 Vita sulla terra	Giallo	Giallo
16 Pace, giustizia e istituzioni forti	Verde scuro	Giallo

Fonte: ASviS (Rapporto 2023)

Nella tabella a fianco i cinque colori esprimono lo stato di salute del goal provinciale rispetto al dato Italia.

La tabella mostra la situazione per ciascun SDG per le due province della Romagna (Forlì-Cesena e Rimini).

-----  
Legenda colori:

“verde scuro”: valore molto superiore alla media nazionale;

“verde chiaro”: valore superiore alla media nazionale;

“giallo”: valore in linea con la media nazionale;

“arancione”: valore inferiore alla media nazionale;

“rosso”: valore molto inferiore alla media nazionale.



# Obiettivi dell'Agenda 2030: fonte ASviS

## Quadro FORLÌ'-CESENA

Sulla base della tabella si possono trarre le seguenti considerazioni per la **provincia forlivese-cesenate**:

- 2 obiettivi con valori molto superiori alla media nazionale: SDG6 (Acqua pulita e igiene) e SDG10 (Ridurre le diseguaglianze);
- 4 obiettivi con valori superiori alla media nazionale: SDG3 (Salute e benessere), SDG5 (Parità di genere), SDG8 (Lavoro dignitoso e crescita economica) e SDG16 (Pace, giustizia e istituzioni forti);
- 4 obiettivi con valori in linea con la media nazionale: SDG4 (Istruzione di qualità), SDG7 (Energia pulita e accessibile), SDG9 (Imprese, innovazione e infrastrutture) e SDG15 (Vita sulla terra);
- 2 obiettivi con valori inferiori alla media nazionale: SDG11 (Città e comunità sostenibili) e SDG12 (Economia circolare);
- nessun obiettivo con valore molto inferiore alla media nazionale.



# Obiettivi dell'Agenda 2030: fonte ASviS

## Quadro RIMINI

Sulla base della tabella si possono trarre le seguenti considerazioni per la **provincia riminese**:

- 1 obiettivo con valore molto superiore alla media nazionale: SDG6 (Acqua pulita e igiene);
- 4 obiettivi con valori superiori alla media nazionale: SDG3 (Salute e benessere), SDG4 (Istruzione di qualità), SDG5 (Parità di genere) e SDG10 (Ridurre le disuguaglianze);
- 6 obiettivi con valori in linea con la media nazionale: SDG7 (Energia pulita e accessibile), SDG8 (Lavoro dignitoso e crescita economica ), SDG9 (Imprese, innovazione e infrastrutture), SDG11 (Città e comunità sostenibili), SDG15 (Vita sulla terra) e SDG16 (Pace, giustizia e istituzioni forti);
- nessun obiettivo con valore inferiore alla media nazionale;
- 1 obiettivo con valore molto inferiore alla media nazionale: SDG12 (Economia circolare).



## Obiettivi dell'Agenda 2030: fonte FEEM – SDSN ITALIA

FEEM (Fondazione Eni Enrico Mattei) e SDSN Italia (Sustainable Development Solutions Network Italia) analizzano, **per ciascun comune capoluogo, 16 Obiettivi dell'Agenda 2030**, giungendo all'elaborazione di un valore di sintesi, che rappresenta il **grado di raggiungimento dell'obiettivo**, parametrato al valore massimo posto uguale a 100 (pieno raggiungimento dell'obiettivo sostenibile).

Il **Report di marzo 2024** ha l'obiettivo di fornire un quadro revisionato sul progresso delle città italiane nel raggiungimento degli Obiettivi di Sviluppo Sostenibile. Per farlo, i dati dell'edizione precedente riguardanti gli indicatori elementari sono stati aggiornati, al fine di assicurare un'analisi coerente e continua, nonché di elaborare tendenze sull'andamento della sostenibilità nel tempo. In riferimento ai risultati presentati nel Report, è doveroso evidenziare che quest'ultimi sono influenzati dalla selezione degli indicatori elementari adottati, che, a loro volta, dipendono inevitabilmente dalla disponibilità dei dati a livello comunale e, qualora non disponibili, di quelli provinciali

**Al fine di tracciare una linea di congiunzione con il precedente Report** (novembre 2022), da un punto di vista meramente numerico, non si evidenziano importanti mutamenti negli indicatori elementari utilizzati per la comparazione; è tuttavia necessario precisare che **in circa il 30% dei casi non è stato possibile trovare dati aggiornati**. La **manca di indicatori aggiornati e/o il cambiamento nella modalità di misurazione degli stessi** rende quindi **assai difficoltosa la confrontabilità temporale di alcuni obiettivi**; in particolare, **nei seguenti 4 obiettivi**: SDG4 – Istruzione di qualità, SDG5 – Uguaglianza di genere, SDG11 – Città e comuni sostenibili e SDG17 Partnership per gli Obiettivi.



# Obiettivi dell'Agenda 2030: fonte FEEM – SDSN ITALIA

## Quadro COMUNE DI FORLÌ

### % di raggiungimento degli obiettivi di Sostenibilità - Agenda 2030

Comune di Forlì					
	% Report 2022	% Report 2024	Variazione p. p.	Raggiungimento del target (=100)	
SDG1 Povertà zero	82,1	85,3	+3,2		
SDG2 Fame zero	74,1	74,1	0,0	0-19	livello basso
SDG3 Salute e benessere	66,1	64,5	-1,6	20-49	livello medio-basso
SDG4 Istruzione di qualità (*)	53,8	54,0	+0,2	50-79	livello medio-alto
SDG5 Uguaglianza di genere (*)	64,8	64,8	0,0	80-99	livello alto
SDG6 Acqua pulita e igiene	80,8	75,6	-5,2	100	pieno raggiungimento
SDG7 Energia pulita e accessibile	56,3	56,3	0,0		
SDG8 Lavoro dignitoso e crescita economica	52,4	53,4	+1,0		
SDG9 Industria, innovazione e infrastrutture	22,5	30,5	+8,0		
SDG10 Ridurre le disuguaglianze	57,7	57,8	+0,1		
SDG11 Città e comuni sostenibili (*)	70,1	70,8	+0,7		
SDG12 Consumo e produzione responsabili	76,5	80,6	+4,1		
SDG13 Agire per il clima	13,7	15,5	+1,8		
SDG15 La vita sulla terra	52,7	52,7	0,0		
SDG16 Pace, giustizia e istituzioni forti	72,2	96,0	+23,8		
SDG17 Partnership per gli Obiettivi (*)	58,4	36,0	-22,4		

(\*) Comparazione difficile, causa mancanza di indicatori aggiornati e/o modifiche nella loro misurazione nel tempo.

Fonte: FEEM - SDSN Italia



# Obiettivi dell'Agenda 2030: fonte FEEM – SDSN ITALIA

## Quadro COMUNE DI RIMINI

### % di raggiungimento degli obiettivi di Sostenibilità - Agenda 2030

Comune di Rimini					
	% Report 2022	% Report 2024	Variazione p. p.	Raggiungimento del target (=100)	
SDG1 Povertà zero	61,5	63,2	+1,7	0-19	livello basso
SDG2 Fame zero	53,3	53,3	0,0	20-49	livello medio-basso
SDG3 Salute e benessere	69,1	67,4	-1,7	50-79	livello medio-alto
SDG4 Istruzione di qualità (*)	48,2	47,7	-0,5	80-99	livello alto
SDG5 Uguaglianza di genere (*)	66,6	66,6	0,0	100	pieno raggiungimento
SDG6 Acqua pulita e igiene	82,2	81,2	-1,0		
SDG7 Energia pulita e accessibile	33,9	33,9	0,0		
SDG8 Lavoro dignitoso e crescita economica	46,7	47,9	+1,2		
SDG9 Industria, innovazione e infrastrutture	50,6	59,5	+8,9		
SDG10 Ridurre le diseguaglianze	59,6	59,7	+0,1		
SDG11 Città e comuni sostenibili (*)	64,1	65,2	+1,1		
SDG12 Consumo e produzione responsabili	39,5	40,6	+1,1		
SDG13 Agire per il clima	24,5	26,4	+1,9		
SDG15 La vita sulla terra	50,0	50,0	0,0		
SDG16 Pace, giustizia e istituzioni forti	76,3	91,7	+15,4		
SDG17 Partnership per gli Obiettivi (*)	82,9	65,7	-17,2		

(\*) Comparazione difficile, causa mancanza di indicatori aggiornati e/o modifiche nella loro misurazione nel tempo.

Fonte: FEEM - SDSN Italia





## Obiettivi dell'Agenda 2030: fonte FEEM – SDSN ITALIA

### Per il comune di Forlì:

- la maggior parte degli Obiettivi (10 su 16) si attesta ad un **livello medio-alto** di raggiungimento
- 3 Obiettivi hanno un **livello alto** di raggiungimento (SDG1 – SDG12 - SDG16) mentre 1 **basso** (SDG13)
- decisi miglioramenti negli Obiettivi SDG16 (Pace, giustizia e istituzioni forti) e SDG9 (Industria, innovazione e infrastrutture)

### Per il comune di Rimini:

- la maggior parte degli Obiettivi (9 su 16) si attesta ad un **livello medio-alto** di raggiungimento
- 2 Obiettivi hanno un **livello alto** di raggiungimento (SDG6 - SDG16) mentre nessuno basso
- decisi miglioramenti negli Obiettivi SDG16 (Pace, giustizia e istituzioni forti) e SDG9 (Industria, innovazione e infrastrutture)





# **OSSERVATORIO ECONOMICO E SOCIALE**

**ESG: “ENVIRONMENTAL, SOCIAL E GOVERNANCE”**

**FOCUS AMBIENTE SU IMPRESE E TERRITORI PER LA  
SOSTENIBILITA' NELLA ROMAGNA – FORLÌ'-CESENA E RIMINI**



# Pratiche “sostenibili” delle imprese nel 2023 (giugno) e prospettive 2023-2025

## Dati nazionali Istat: settore Manifatturiero

### Pratiche sostenibili in quasi 7 imprese manifatturiere su 10

Il 69% delle imprese manifatturiere ha intrapreso azioni di sostenibilità. Tra queste, il 56,2% adotta azioni di tutela ambientale, il 60,9% di responsabilità sociale e il 39% di sostenibilità economica. Oltre nove grandi imprese su 10 (90,9%) svolgono azioni di sostenibilità; il 46,7% nelle piccole imprese.

### Luoghi di lavoro e processi produttivi più sicuri tra le imprese manifatturiere

Le pratiche di sostenibilità sociale includono misure per la sicurezza nei luoghi di lavoro (53,1%), sicurezza dei processi produttivi (42,8%), welfare aziendale (37,8%), il lavoro agile (34,3%). Il congedo parentale e la salvaguardia delle pari opportunità applicati dal 23,6%.

### In lieve crescita per il 2023-2025 la sostenibilità sociale nel manifatturiero

Tra le imprese manifatturiere intervistate dall'Istat si stima un aumento delle attività di sostenibilità sociale nel triennio 2023-2025: il 65,1% delle imprese manifatturiere afferma che saranno attive nelle azioni di responsabilità sociale.



# Pratiche “sostenibili” delle imprese nel 2023 (giugno) e prospettive 2023-2025

## Dati nazionali Istat: settore Servizi

### Pratiche sostenibili in oltre 6 su 10 imprese dei servizi

Il 62,4% delle imprese dei servizi ha intrapreso azioni di sostenibilità. Tra queste, il 49,3% ha svolto iniziative di tutela ambientale, il 57,1% pratiche di sostenibilità sociale e il 35,3% azioni di sostenibilità economica. Le più attive (4/5) sono le grandi imprese.

### Diffusi sicurezza dei luoghi, welfare e lavoro agile

Le azioni socialmente sostenibili più intraprese dalle imprese dei servizi includono: la sicurezza nei luoghi di lavoro (46,2%), il welfare aziendale (38,8%) e il lavoro agile (38%).

### In lieve calo nel 2023-2025 le azioni di sostenibilità sociale nelle imprese di servizi

Il 55,4% delle imprese dei servizi che adottano pratiche sostenibili ha dichiarato di prevedere per il futuro iniziative di responsabilità sociale.



# Green Economy – Imprese Totali e per principali settori

## Imprese “green” totali – Situazione 2023 e var. % annua

	Forlì-Cesena		Rimini		Romagna	
	Consistenza	Var. % '23-'22	Consistenza	Var. % '23-'22	Consistenza	Var. % '23-'22
Imprese Green economy	822	+2,2	363	+13,8	1.185	+5,5

## Imprese “green” per principali settori – Situazione 2023

	Forlì-Cesena		Rimini		Romagna	
	Numero		Numero		Numero	Numero
Agroalimentare	423		Agroalimentare	150	Agroalimentare	573
Ciclo rifiuti	78		Mobilità	53	Ciclo rifiuti	113
Mobilità	56		Ciclo rifiuti	35	Mobilità	109
Energia rinnovabile ed efficienza energetica	52		Energia rinnovabile ed efficienza energetica	22	Energia rinnovabile ed efficienza energetica	74
Gestione verde e igiene ambientale	46		Ciclo idrico integrato	21	Gestione verde e igiene ambientale	55

Fonte: Osservatorio GreenER (ART-ER)

Elaborazione: Camera di commercio della Romagna



## Green Economy – Eco-Investimenti, green jobs e competenza richiesta

### Imprese che hanno effettuato Eco-Investimenti – incidenza % sul totale imprese

Forlì-Cesena Quinquennio 2019-2023		Rimini Quinquennio 2019-2023		Romagna Quinquennio 2019-2023	
34,3		29,6		31,8	

### Green Jobs previsti in attivazione nel 2023 – incidenza % sul totale entrate e var. % annua

Forlì-Cesena			Rimini			Romagna		
Numero	Inc. % sul tot.	Var. % '23-'22	Numero	Inc. % sul tot.	Var. % '23-'22	Numero	Inc. % sul tot.	Var. % '23-'22
15.030	34,3	+2,2	11.220	20,9	-5,1	26.250	27	-1,1

### Competenza richiesta 2023 “Risparmio energetico e sostenibilità ambientale” – inc. % sul tot. entrate

Forlì-Cesena		Rimini		Romagna	
Richiesta dalle imprese	Di “elevata” importanza	Richiesta dalle imprese	Di “elevata” importanza	Richiesta dalle imprese	Di “elevata” importanza
77,5	40,9	80,6	43,8	79,1	42,4

Fonte: Unioncamere, ANPAL, Sistema informativo Excelsior  
Elaborazione: Camera di commercio della Romagna



## Sistema delle Certificazioni – Totali e per norma

### N° Certificazioni – Situazione anno 2024 (dati al 30/09) e var. % annua

<i>(Elaborazione dati 16/10/24)</i>	Forlì-Cesena		Rimini		Romagna	
	Numero	Var. % '24-'23	Numero	Var. % '24-'23	Numero	Var. % '24-'23
<b>Certificazioni totali delle imprese</b>	1.852	+12,4	1.109	+22,4	2.961	+16,0

### N° Certificazioni per tipologia – Situazione anno 2024 (dati al 30/09)

<i>(Elaborazione dati 16/10/24)</i>	Forlì-Cesena Numero	Rimini Numero	Romagna Numero
UNI EN ISO 9001 (sistemi di gestione della qualità)	1.009	580	1.589
UNI EN ISO 14001 (sistemi di gestione ambientale)	284	142	426
UNI EN ISO 37001 (sistemi di gestione per la prevenzione della corruzione)	20	18	38
UNI EN ISO 45001 (sistemi di gestione della salute e sicurezza)	269	147	416
UNI PDR 125:2022 ( sistema di gestione per la parità di genere)	109	123	232
ALTRE CERTIFICAZIONI	161	99	260
<b>TOTALE CERTIFICAZIONI</b>	<b>1.852</b>	<b>1.109</b>	<b>2.961</b>

Fonte: ACCREDIA

Elaborazione: Camera di commercio della Romagna



# FOCUS su: Agricoltura Biologica

## Situazione anno 2023 e var. % annua

	Forlì-Cesena		Rimini		Romagna	
	Consistenza	Var. % '23-'22	Consistenza	Var. % '23-'22	Consistenza	Var. % '23-'22
Preparatori	158	-1,9	81	-1,2	239	-1,6
Produttori	845	-3,8	349	+2,0	1.194	-2,1
- di cui imprese zootecniche	139	-25,3	66	+22,2	205	-14,6
<b>Totale Operatori</b>	<b>1.003</b>	<b>-3,5</b>	<b>430</b>	<b>+1,4</b>	<b>1.433</b>	<b>-2,1</b>
<b>SAU biologica (Ha)</b>	<b>27.933</b>	<b>-2,1</b>	<b>10.416</b>	<b>+2,2</b>	<b>38.349</b>	<b>-1,0</b>

Fonte: Regione Emilia-Romagna (Settore Agricoltura, caccia e pesca)  
Elaborazione: Camera di commercio della Romagna





## ESG: nuovi obblighi normativi FORLÌ-CESENA

**Imprese che hanno depositato il bilancio nel 2022 e 2023 in possesso di almeno 2 delle seguenti caratteristiche:**

1) numero degli addetti >250; 2) valore "Ricavi" >40 milioni di Euro; 3) valore "Totale attivo" >20 milioni di Euro.

	<b>N° Imprese</b>	<b>N° Addetti</b>	<b>Ricavi (€)</b>	<b>Totale Attivo (€)</b>
<i>A Agricoltura, silvicoltura, pesca</i>	17	4.777	1.871	1.431
<i>C Attività manifatturiere</i>	50	13.817	5.791	5.078
<i>D Elettricità, gas</i>	2	70	665	233
<i>E Fornitura acqua</i>	3	1.704	232	570
<i>F Costruzioni</i>	5	805	321	948
<i>G Commercio</i>	23	10.060	9.136	5.178
<i>H Trasporto e magazzinaggio</i>	4	176	464	217
<i>I Alloggio e ristorazione</i>	1	331	20	21
<i>J Informazione e comunicazione</i>	1	259	15	20
<i>K Finanziarie e assicurative</i>	0	0	0	0
<i>M Attività scientifiche e tecniche</i>	0	0	0	0
<i>N Noleggio e viaggi</i>	2	2.550	642	127
<i>Q Sanità e assistenza sociale</i>	4	2.416	184	229
<i>R Sport e intrattenimento</i>	0	0	0	0
<b>Totale</b>	<b>112</b>	<b>36.965</b>	<b>19.340</b>	<b>14.052</b>



## ESG: nuovi obblighi normativi RIMINI

**Imprese che hanno depositato il bilancio nel 2022 e 2023 in possesso di almeno 2 delle seguenti caratteristiche:**

1) numero degli addetti >250; 2) valore "Ricavi" >40 milioni di Euro; 3) valore "Totale attivo" >20 milioni di Euro.

	N° Imprese	N° Addetti	Ricavi (€)	Totale Attivo (€)
A Agricoltura, silvicoltura, pesca	0	0	0	0
C Attività manifatturiere	24	7.786	3.070	4.774
D Elettricità, gas	2	163	623	900
E Fornitura acqua	0	0	0	0
F Costruzioni	3	400	235	358
G Commercio	14	4.193	3.284	2.328
H Trasporto e magazzinaggio	1	957	76	117
I Alloggio e ristorazione	0	0	0	0
J Informazione e comunicazione	1	1.479	152	214
K Finanziarie e assicurative	1	542	165	382
M Attività scientifiche e tecniche	1	150	64	161
N Noleggio e viaggi	3	495	287	371
Q Sanità e assistenza sociale	0	0	0	0
R Sport e intrattenimento	1	404	75	104
<b>Totale</b>	<b>51</b>	<b>16.569</b>	<b>8.030</b>	<b>9.708</b>



## ESG: nuovi obblighi normativi ROMAGNA

**Imprese che hanno depositato il bilancio nel 2022 e 2023 in possesso di almeno 2 delle seguenti caratteristiche:**

1) numero degli addetti >250; 2) valore "Ricavi" >40 milioni di Euro; 3) valore "Totale attivo" >20 milioni di Euro.

	<b>N° Imprese</b>	<b>N° Addetti</b>	<b>Ricavi (€)</b>	<b>Totale Attivo (€)</b>
<i>A Agricoltura, silvicoltura, pesca</i>	17	4.777	1.871	1.431
<i>C Attività manifatturiere</i>	74	21.603	8.861	9.852
<i>D Elettricità, gas</i>	4	233	1.288	1.134
<i>E Fornitura acqua</i>	3	1.704	232	570
<i>F Costruzioni</i>	8	1.205	556	1.306
<i>G Commercio</i>	37	14.253	12.420	7.505
<i>H Trasporto e magazzinaggio</i>	5	1.133	539	334
<i>I Alloggio e ristorazione</i>	1	331	20	21
<i>J Informazione e comunicazione</i>	2	1.738	166	234
<i>K Finanziarie e assicurative</i>	1	542	165	382
<i>M Attività scientifiche e tecniche</i>	1	150	64	161
<i>N Noleggio e viaggi</i>	5	3.045	929	497
<i>Q Sanità e assistenza sociale</i>	4	2.416	184	229
<i>R Sport e intrattenimento</i>	1	404	75	104
<b>Totale</b>	<b>163</b>	<b>53.534</b>	<b>27.371</b>	<b>23.760</b>



## Censimento ISTAT delle imprese 2022 – Area Sostenibilità

**Imprese >= 10 addetti che nel 2021-2022 hanno attivato o aumentato misure di responsabilità sociale e ambientale**

	Forli-Cesena	Rimini	Romagna
<b>Numero imprese</b>	<b>876</b>	<b>594</b>	<b>1.470</b>
<b>% sul totale &gt;= 10 addetti</b>	<b>45,8%</b>	<b>36,0%</b>	<b>41,2%</b>

### Livello raggiungimento obiettivo

Obiettivo pienamente raggiunto – N. imprese	182	103	285
Obiettivo in parte raggiunto – N. imprese	677	464	1.141
Obiettivo non raggiunto – N. imprese	17	27	44

**Imprese >= 10 addetti che nel 2023-2025 attiveranno o aumenteranno misure di responsabilità sociale e ambientale**

	Forli-Cesena	Rimini	Romagna
<b>Numero imprese</b>	<b>470</b>	<b>357</b>	<b>827</b>
<b>% sul totale &gt;= 10 addetti</b>	<b>24,5%</b>	<b>21,7%</b>	<b>23,2%</b>

Fonte: Elaborazioni Camera di commercio della Romagna su dati ISTAT



## Censimento ISTAT delle imprese 2022 – Area Sostenibilità

Imprese >= 3 addetti per intensità di investimento nel 2021-2022 in sostenibilità ambientale e responsabilità sociale

	Forlì-Cesena	Rimini	Romagna
<b>Sostenibilità ambientale</b>			
<b>Sono stati fatti investimenti</b>	<b>2.145</b>	<b>1.557</b>	<b>3.702</b>
<b>% sul tot. &gt;= 3 addetti</b>	<b>26,4%</b>	<b>16,9%</b>	<b>21,4%</b>
- Inv. a intensità alta	101	76	177
- Inv. a intensità media	967	755	1.722
- Inv. a intensità bassa	1.078	726	1.804
<b>Non sono stati fatti investimenti</b>	<b>5.985</b>	<b>7.636</b>	<b>13.621</b>
<b>% sul tot. &gt;= 3 addetti</b>	<b>73,6%</b>	<b>83,1%</b>	<b>78,6</b>
<b>Responsabilità sociale</b>			
<b>Sono stati fatti investimenti</b>	<b>1.565</b>	<b>1.477</b>	<b>3.042</b>
<b>% sul tot. &gt;= 3 addetti</b>	<b>19,3%</b>	<b>16,1%</b>	<b>17,6%</b>
- Inv. a intensità alta	132	182	314
- Inv. a intensità media	829	656	1.485
- Inv. a intensità bassa	605	639	1.244
<b>Non sono stati fatti investimenti</b>	<b>6.564</b>	<b>7.716</b>	<b>14.280</b>
<b>% sul tot. &gt;= 3 addetti</b>	<b>80,7%</b>	<b>83,9%</b>	<b>82,4%</b>

Fonte: Elaborazioni Camera di commercio della Romagna su dati ISTAT



## Censimento ISTAT delle imprese 2022 – Area Sostenibilità

Imprese >= 3 addetti per intensità di investimento nel 2023-2025 in sostenibilità ambientale e responsabilità sociale

		Forlì-Cesena	Rimini	Romagna
<b>Sostenibilità ambientale</b>	<b>Saranno fatti investimenti</b>	<b>2.479</b>	<b>2.365</b>	<b>4.844</b>
	<b>% sul tot. &gt;= 3 addetti</b>	<b>30,5%</b>	<b>25,7%</b>	<b>28,0%</b>
	- Inv. a intensità alta	151	247	398
	- Inv. a intensità media	1.112	883	1.995
	- Inv. a intensità bassa	1.216	1.234	2.450
	<b>Non saranno fatti investimenti</b>	<b>5.651</b>	<b>6.828</b>	<b>12.479</b>
	<b>% sul tot. &gt;= 3 addetti</b>	<b>69,5%</b>	<b>74,3%</b>	<b>72,0%</b>
<b>Responsabilità sociale</b>	<b>Saranno fatti investimenti</b>	<b>2.118</b>	<b>2.135</b>	<b>4.253</b>
	<b>% sul tot. &gt;= 3 addetti</b>	<b>26,1%</b>	<b>23,2%</b>	<b>24,6%</b>
	- Inv. a intensità alta	168	247	415
	- Inv. a intensità media	893	760	1.653
	- Inv. a intensità bassa	1.058	1.127	2.185
	<b>Non saranno fatti investimenti</b>	<b>6.011</b>	<b>7.058</b>	<b>13.069</b>
	<b>% sul tot. &gt;= 3 addetti</b>	<b>73,9%</b>	<b>76,8%</b>	<b>75,4%</b>

Fonte: Elaborazioni Camera di commercio della Romagna su dati ISTAT



## Censimento ISTAT delle imprese 2022 – Area Sostenibilità

Imprese  $\geq 3$  addetti che nel 2021-2022 hanno realizzato le seguenti azioni di sostenibilità “ambientale”

	Forlì-Cesena	Rimini	Romagna
A. Monitoraggio dell'inquinamento ambientale	824	627	1.451
B. Monitoraggio di CO2	171	97	268
C. Predisposizione di piani di miglioramento dell'efficienza energetica	724	757	1.481
D. Utilizzo di fonti energetiche rinnovabili	458	344	802
E. Monitoraggio dei consumi idrici	723	724	1.447
F. Riutilizzo e riciclo delle acque di scarico	146	202	348
G. Trattamento dei rifiuti, compresa la raccolta differenziata e gli sversamenti significativi	2.967	2.758	5.725
H. Uso di materiali riciclati	1.133	1.034	2.167
I. Efficientamento del sistema di trasporto aziendale	429	219	648
J. Piani per la mobilità sostenibile del personale (auto elettriche, ...)	118	83	201
K. Attività per gestire gli impatti sulla biodiversità	30	16	46
L. Attività per favorire l'economia circolare	199	295	494
M. Adozione della tassonomia delle attività economiche eco-compatibili	39	30	69

Fonte: Elaborazioni Camera di commercio della Romagna su dati ISTAT



## Censimento ISTAT delle imprese 2022 – Area Sostenibilità

Imprese >= 3 addetti che nel 2021-2022 hanno realizzato le seguenti azioni di sostenibilità “sociale”

	Forlì-Cesena	Rimini	Romagna
A. Piani di monitoraggio e di pratiche per il benessere lavorativo	996	889	1.885
B. Piani ad hoc per favorire le pari opportunità	244	407	651
C. Sistema di monitoraggio sulla salute e sicurezza dei lavoratori	2.484	2.440	4.924
D. Sistema di monitoraggio sulla sicurezza dei prodotti	1.281	1.516	2.797
E. Collaborazione con associazioni del territorio che promuovono iniziative di carattere sociale, benefico, culturale e ricreativo	708	801	1.509
F. Asilo nido aziendale a condizioni gratuite o agevolate	9	8	17
G. Sostegni economici per la conciliazione lavoro-famiglia (per lavoratori e familiari)	202	442	644
H. Estensione congedo parentale e per gravi motivi	301	234	535
I. Collaborazione con scuole superiori e università per svolgere progetti di impatto ambientale e sociale	153	153	306
J. Sponsorizzazione di progetti di filantropia	145	93	238

Fonte: Elaborazioni Camera di commercio della Romagna su dati ISTAT





## Censimento ISTAT delle imprese 2022 – Area Sostenibilità

### Imprese >= 3 addetti che nel 2021-2022 hanno comunicato ai propri clienti le seguenti informazioni

	Forlì-Cesena	Rimini	Romagna
Tracciabilità della filiera di produzione del prodotto	2.166	2.102	4.268
Impatto ambientale e sociale dei propri beni o servizi	959	1.310	2.269
Indicazioni per il corretto utilizzo e smaltimento dei prodotti e degli imballaggi	1.645	1.884	3.529
Informazioni per evitare pratiche commerciali sleali e/o di green washing	451	166	617
Indicazioni su come partecipare a iniziative di customer satisfaction	457	767	1.224

### Imprese >= 3 addetti che nel 2021-2022 hanno adottato verso i loro fornitori la pratica di monitoraggio dell'impatto ambientale

	Forlì-Cesena	Rimini	Romagna
Si, verso i fornitori in Italia	642	543	1.185
Si, verso i fornitori all'estero	42	49	91
No	7.483	8.633	16.116

Fonte: Elaborazioni Camera di commercio della Romagna su dati ISTAT



## Censimento ISTAT delle imprese 2022 – Area Sostenibilità

Imprese >= 3 addetti che nel 2021-2022 hanno comunicato ai clienti le seguenti informazioni

		Forlì-Cesena	Rimini	Romagna
A. Isolamento termico degli edifici e/o realizzazione di edifici a basso consumo energetico	SI	417	536	953
	NO	7.712	8.657	16.369
B. Installazione di impianti per la produzione di energia ELETTRICA da fonti rinnovabili	SI	452	438	890
	NO	7.678	8.755	16.433
C. Installazione di impianti per la produzione di energia TERMICA da fonti rinnovabili	SI	119	223	342
	NO	8.011	8.970	16.981
D. Installazione di impianti di cogenerazione o trigenerazione o per il recupero di calore	SI	145	126	271
	NO	7.985	9.067	17.052
E. Acquisto di veicoli a basse emissioni (elettrici, ibridi o alimentati a gas)	SI	550	414	964
	NO	7.580	8.779	16.359
F. Installazione di macchinari, impianti o apparecchi ad alta efficienza che riducono il consumo energetico	SI	984	1.378	2.362
	NO	7.146	7.815	14.961

Fonte: Elaborazioni Camera di commercio della Romagna su dati ISTAT



## Ambiente sostenibile – indicatori vari

### Rapporto Ecosistema Urbano – classifica anno 2023 (fonte: Legambiente)

	Forlì	Cesena	Rimini
Posizione nella classifica 2023 (su 106 comuni capoluogo)	5°	15°	12°
Posizione nella classifica 2022 (su 105 comuni capoluogo)	8°	43°	14°

### Consumo del suolo nelle città – dati anno 2022 (fonte: ISPRA)

	Forlì	Cesena	Rimini
Suolo consumato (Ha)	3.792	3.595	3.703
Suolo consumato - var. % annua	+0,4%	+0,4%	+0,3%
% di suolo consumato	16,6%	14,4%	27,3%
Consumo di suolo pro-capite (mq/ab)	325,3	373,8	248,2

### Green&Blue Index nelle province – dati anno 2023 (fonte: CENSIS)

Indice di Transizione Ecologica (su base 100, elaborato su 3 dimensioni: Imprese, Popolazione e Contesto)

Forlì-Cesena			Rimini		
79,7 (7° pos. su 107 prov.)			77,0 (24° pos. su 107 prov.)		
Imprese	Popolazione	Contesto	Imprese	Popolazione	Contesto
77,6 (11°)	87,2 (4°)	74,4 (22°)	67,7 (32°)	87,4 (3°)	76,0 (18°)



## Ambiente sostenibile – metodologia

### **Rapporto Ecosistema Urbano**

*Ecosistema Urbano è il Rapporto annuale predisposto da Legambiente nel quale si confrontano dati dichiarati dai Comuni rispetto ad alcuni “obiettivi di sostenibilità”; il risultato di ogni città costituisce il tasso di sostenibilità rispetto alla città ideale. Per ogni indicatore viene costruita un’apposita scala di riferimento, da una soglia minima, al di sotto della quale non si ha diritto ad alcun punto, fino a quella massima da raggiungere, obiettivo di sostenibilità cui tendere; in caso di mancata risposta viene attribuito un punteggio negativo che comporta una riduzione del punteggio finale. Il punteggio finale viene assegnato sulla base dei risultati conseguiti nei 19 indicatori considerati, che coprono le 6 principali componenti ambientali presenti in una città (aria, acqua, rifiuti, mobilità, ambiente urbano ed energia).*

### **Consumo del suolo nelle città**

*L’ISPRA (Istituto Superiore per la Protezione e Ricerca Ambientale) monitora da anni l’andamento del “suolo consumato”, ovvero la “variazione da una copertura non artificiale del suolo (non consumato) a una copertura artificiale del suolo (consumato)”, nelle aree urbane attraverso uno specifico report; i dati di analisi derivano dalla Carta nazionale del consumo di suolo realizzata annualmente dal Sistema Nazionale per la Protezione dell’Ambiente (SNPA) sulla base della classificazione di immagini satellitari rese disponibili dal programma Copernicus.*

### **Green&Blue Index**

*L’indice di Transizione Ecologica è il prodotto di analisi effettuate dal CENSIS sulle 3 dimensioni che compongono il campo di azione complessivo della transizione ecologica: contesto, popolazione e imprese. Per ciascuna dimensione sono stati selezionati ed elaborati indicatori elementari specifici, per un totale di 26 indicatori; il punteggio dell’indice sintetico, in base 100, è dato dalla media aritmetica dei punteggi delle tre dimensioni.*



## Ambiente sostenibile – produzione energia “rinnovabile”

### Produzione “lorda” (\*) energia elettrica da fonti rinnovabili (\*\*) – inc. % 2023 sul totale e var. % annua

	Forlì-Cesena	Rimini	Romagna	Emilia-Romagna	Italia
Inc. % produzione da fonti rinnovabili sul totale	71,1	72,6	71,5	26,5	44,0
Var. % '23-'22 produzione da fonti rinnovabili	+7,6%	+12,4%	+9,1%	+3,7%	+16,0%

(\*) energia elettrica prodotta, misurata ai morsetti dei generatori elettrici

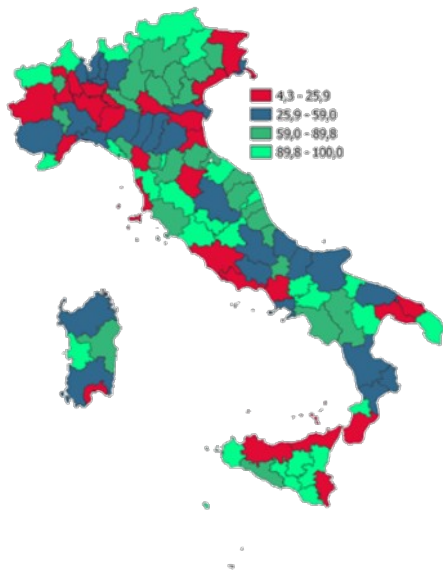
(\*\*) comprende l'energia eolica, idroelettrica, fotovoltaica e termoelettrica prodotta dalla biomassa

Fonte: TERNA SPA

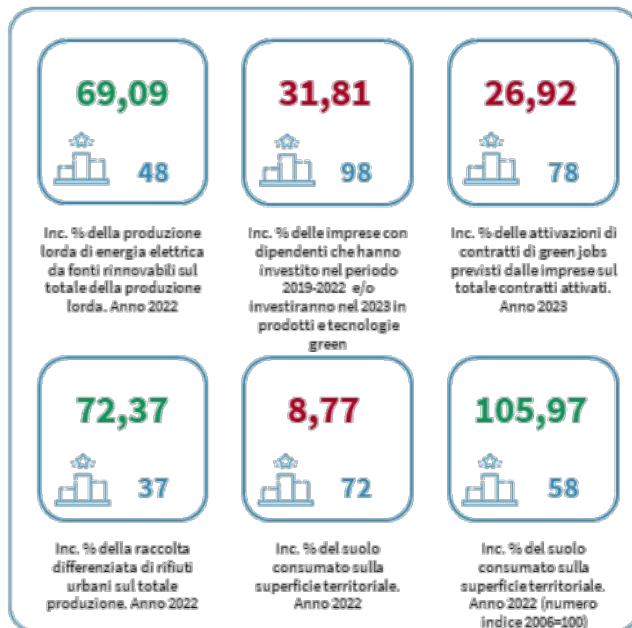


# Ambiente sostenibile – infografica Romagna FC-RN

Incidenza % della produzione lorda di energia elettrica da fonti rinnovabili sul totale della produzione lorda. Anno 2022



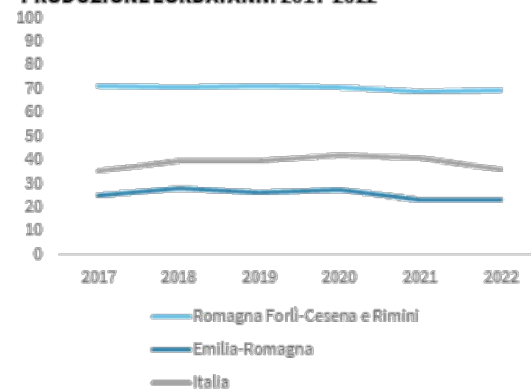
INDICATORI E POSIZIONAMENTO NELLA GRADUATORIA PROVINCIALE (\*)



I piazzamenti nella graduatoria provinciale per incidenza % della produzione lorda di energia elettrica da fonti rinnovabili sul totale della produzione lorda (\*)



INCIDENZA % DELLA PRODUZIONE LORDA DI ENERGIA ELETTRICA DA FONTI RINNOVABILI SUL TOTALE DELLA PRODUZIONE LORDA. ANNI 2017-2022



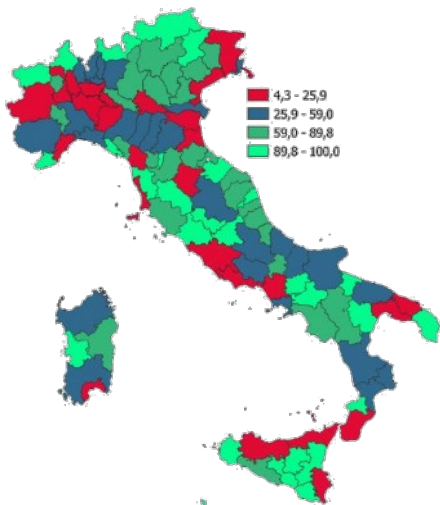
Elaborazione: Ist. Tagliacarne



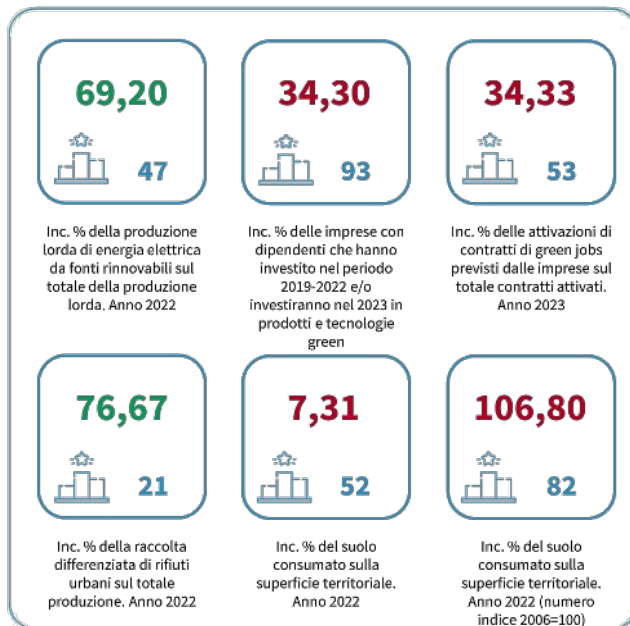
CAMERA DI COMMERCIO  
DELLA ROMAGNA  
FORLÌ-CESENA E RIMINI

# Ambiente sostenibile – infografica Forlì-Cesena

**Incidenza % della produzione lorda di energia elettrica da fonti rinnovabili sul totale della produzione lorda. Anno 2022**



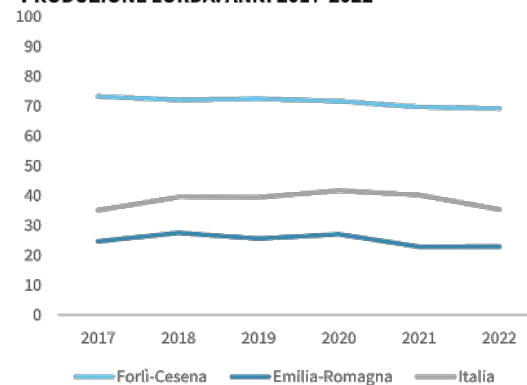
## INDICATORI E POSIZIONAMENTO NELLA GRADUATORIA PROVINCIALE



**I piazzamenti nella graduatoria provinciale per incidenza % della produzione lorda di energia elettrica da fonti rinnovabili sul totale della produzione lorda**



**INCIDENZA % DELLA PRODUZIONE LORDA DI ENERGIA ELETTRICA DA FONTI RINNOVABILI SUL TOTALE DELLA PRODUZIONE LORDA. ANNI 2017-2022**



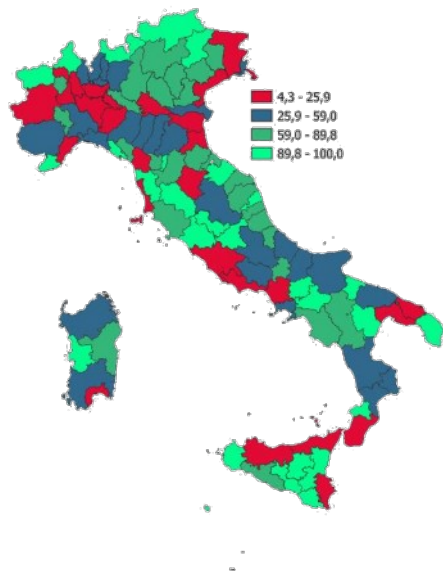
Elaborazione: Ist. Tagliacarne



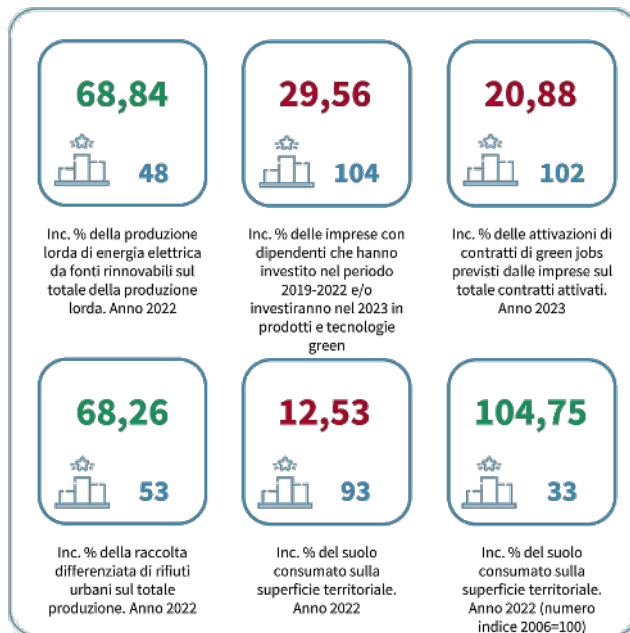
CAMERA DI COMMERCIO  
DELLA ROMAGNA  
FORLÌ-CESENA E RIMINI

# Ambiente sostenibile – infografica Rimini

**Incidenza % della produzione lorda di energia elettrica da fonti rinnovabili sul totale della produzione lorda. Anno 2022**



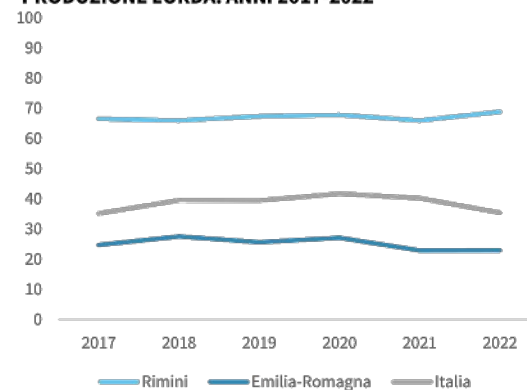
**INDICATORI E POSIZIONAMENTO NELLA GRADUATORIA PROVINCIALE**



**I piazzamenti nella graduatoria provinciale per incidenza % della produzione lorda di energia elettrica da fonti rinnovabili sul totale della produzione lorda**



**INCIDENZA % DELLA PRODUZIONE LORDA DI ENERGIA ELETTRICA DA FONTI RINNOVABILI SUL TOTALE DELLA PRODUZIONE LORDA. ANNI 2017-2022**



Elaborazione: Ist. Tagliacarne



CAMERA DI COMMERCIO  
DELLA ROMAGNA  
FORLÌ-CESENA E RIMINI



## Banca dati STENDHAL: analisi destinazione turistica su indicatori ESG

**Sostenibilità del territorio comunale attraverso la misurazione e l'impatto degli indicatori ambientali, economici e sociali** (5 per l'ambiente, 3 per l'economia e 4 per il sociale), analizzati in termini statici, tramite i 5 quintili (su base 100), e dinamici, prendendo in considerazione l'ultimo aggiornato confrontato con il precedente.

### Indicatori ESG

- Indicatori ambientali: indice consumo di suolo, indice di frammentazione, densità abitativa per Km<sup>2</sup>, indice di rifiuti per consumi turistici, indice di raccolta differenziata per consumi turistici
- Indicatori economici: reddito pro-capite, indice di imprenditorialità, occupazione nel turismo
- Indicatori sociali: indice di pressione turistica, permanenza media, indice di responsabilità sociale della comunità locale, indice di responsabilità sociale delle imprese

### Analisi trend

- indicatori in miglioramento (freccia con orientamento verticale in alto);
- indicatori in peggioramento (freccia con orientamento verticale in basso);
- indicatori stabili (freccia senza orientamento verticale);
- indicatori di cui non risulta possibile definire il trend (senza freccia).



# Banca dati STENDHAL: analisi destinazione turistica su indicatori ESG

## Quadro COMUNE DI FORLÌ (elaborazione ottobre 2024)



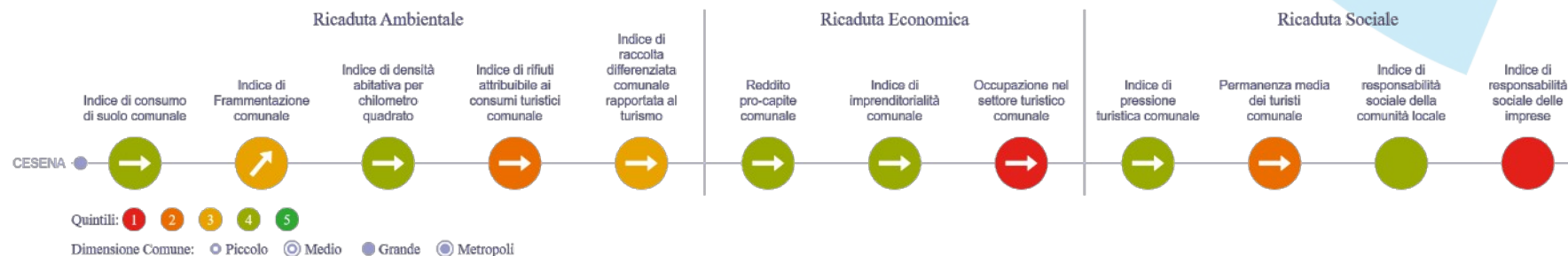
### Analisi trend

- 1 indicatore in miglioramento (indice di frammentazione);
- 9 indicatori stabili;
- 2 indicatori con trend non definito (indice di responsabilità sociale della comunità locale, indice di responsabilità sociale delle imprese).



# Banca dati STENDHAL: analisi destinazione turistica su indicatori ESG

## Quadro COMUNE DI CESENA (elaborazione ottobre 2024)



### Analisi trend

- 1 indicatore in miglioramento (indice di frammentazione);
- 9 indicatori stabili;
- 2 indicatori con trend non definito (indice di responsabilità sociale della comunità locale, indice di responsabilità sociale delle imprese).



# Banca dati STENDHAL: analisi destinazione turistica su indicatori ESG

## Quadro COMUNE DI RIMINI (elaborazione ottobre 2024)



### Analisi trend

- 2 indicatori in miglioramento (indice di frammentazione, indice di rifiuti per consumi turistici);
- 7 indicatori stabili;
- 1 indicatore in peggioramento (indice di raccolta differenziata per consumi turistici)
- 2 indicatori con trend non definito (indice di responsabilità sociale della comunità locale, indice di responsabilità sociale delle imprese).



## Lavoro femminile

### Numero delle Occupate e % sul totale degli occupati (maschi e femmine) – 1° trimestre 2024 (\*)

	Forlì-Cesena	Rimini	Romagna	Emilia-Romagna	Italia
<b>N. Occupate (in migliaia)</b>	<b>81</b>	<b>66</b>	<b>147</b>	<b>914</b>	<b>10.032</b>
N. Occupati maschi e femmine (in migliaia)	179	149	328	2.034	23.678
<b>% Occupate sul totale</b>	<b>45,4%</b>	<b>43,9%</b>	<b>44,7%</b>	<b>44,9%</b>	<b>42,4%</b>

### Tassi di occupazione e disoccupazione – 1° trimestre 2024 (\*)

	Forlì-Cesena	Rimini	Romagna (**)	Emilia-Romagna	Italia
Tasso di occupazione maschile (%)	76,1	75,3	75,7	76,9	70,7
<b>Tasso di occupazione femminile (%)</b>	<b>64,9</b>	<b>58,8</b>	<b>62,0</b>	<b>64,6</b>	<b>52,7</b>
Tasso di occupazione totale (%)	70,5	66,9	68,8	70,8	61,7
Tasso di disoccupazione maschile (%)	3,4	6,0	4,7	4,0	6,7
<b>Tasso di disoccupazione femminile (%)</b>	<b>6,4</b>	<b>6,9</b>	<b>6,7</b>	<b>5,9</b>	<b>8,6</b>
Tasso di disoccupazione totale (%)	4,8	6,4	5,6	4,9	7,5

(\*) Media 2° trim 2023 - 1° trim 2024      (\*\*) Media semplice dei tassi provinciali  
Fonte: elaborazione Sistema camerale dell'Emilia-Romagna su dati ISTAT



## Imprese femminili

### Numero delle Imprese Femminili attive e % sul totale delle imprese attive – 1° semestre 2024

	Forlì-Cesena	Rimini	Romagna	Emilia-Romagna	Italia
<b>N. Imprese femminili (*)</b>	<b>7.394</b>	<b>7.639</b>	<b>15.033</b>	<b>83.677</b>	<b>1.156.834</b>
N. Imprese totali	35.574	34.666	70.240	390.432	5.094.479
<b>% Imprese femminili sul totale</b>	<b>20,8%</b>	<b>22,0%</b>	<b>21,4%</b>	<b>21,4%</b>	<b>22,7%</b>

(\*) Si considerano femminili le imprese la cui partecipazione di donne risulta complessivamente superiore al 50%, mediando le composizioni di quote di partecipazione e di cariche amministrative detenute da donne, in base ai criteri che variano a seconda della natura giuridica dell'impresa.

Fonte: elaborazione Camera di commercio della Romagna su dati Infocamere Stockview





# OSSERVATORIO ECONOMICO E SOCIALE

**ESG: “ENVIRONMENTAL, SOCIAL E GOVERNANCE”**

**AMBIENTE, SOCIETA’ E GOVERNANCE COME FATTORI DI  
“SOSTENIBILITA’” DELLA ROMAGNA (FC-RN)**

**Edizione “novembre 2024”**



CAMERA DI COMMERCIO  
DELLA ROMAGNA  
FORLÌ-CESENA E RIMINI