



LE IMPRESE ARTIGIANE DELLA PROVINCIA DI FORLÌ'-CESENA

Secondo trimestre 2016

SITUAZIONE AL 30 GIUGNO 2016

Commento ai dati e tavole statistiche

a cura dell'Ufficio Statistica e Studi

LE IMPRESE ARTIGIANE DELLA PROVINCIA DI FORLÌ-CESENA NEL SECONDO TRIMESTRE DEL 2016

Secondo Movimprese, banca dati di Infocamere, la dinamica anagrafica del secondo trimestre 2016, riferita al complesso delle **imprese artigiane** registrate, evidenzia 176 nuove iscrizioni e 164 cessazioni, con un saldo positivo pari a 12 unità, saldo leggermente più contenuto rispetto a quello registrato nel medesimo periodo del 2015 (+15 unità). Il tasso di crescita trimestrale delle imprese artigiane registrate (al netto delle cancellazioni d'ufficio) risulta positivo (+0,10%) ma inferiore al dato regionale (+0,29%) e nazionale (+0,18%).

Le **imprese artigiane attive** nel Registro Imprese della provincia di Forlì-Cesena al 30 giugno 2016 ammontano a 12.269 unità. Complessivamente si rileva una diminuzione rispetto all'analogo periodo 2015 pari all'1,7%, valore in linea con quello della regione Emilia-Romagna (-1,7%) e superiore al dato nazionale (-1,4%).

Con riferimento ai **settori maggiormente significativi** quanto a numerosità delle imprese attive, prosegue la flessione delle costruzioni (-2,4% rispetto al medesimo trimestre del 2015), le quali rappresentano il 38,1% del totale delle imprese artigiane attive in provincia e, sostanzialmente, condizionano la performance di tutto il territorio. Il settore manifatturiero, la cui incidenza è del 22,3%, diminuisce del 2,2%, mentre il comparto "trasporto e magazzinaggio" (9,2% sul totale) si riduce del 3,4%. In flessione anche le attività di alloggio e

ristorazione (-2,9%), pari al 4,3% del totale; in modesta crescita il commercio (+0,5%, incidenza pari al 5,4% del totale) e le "Altre attività di servizi" (costituite principalmente da servizi di riparazione di computer, servizi di riparazione di beni per uso personale e domestico, lavanderie, acconciatori ed estetisti) (+0,8%, incidenza del 12,7% sul totale).

Per quanto riguarda la **forma giuridica** delle imprese artigiane si evidenzia la crescita delle società di capitali (+4,9% rispetto al medesimo trimestre del 2015), dato significativo in quanto si tratta del segmento maggiormente strutturato del sistema imprenditoriale. La sua incidenza, pari al 5,6% del totale delle aziende artigiane, risulta inferiore a quella della regione (6,0%) ma superiore a quella nazionale (5,2%). Si tratta comunque di una forma giuridica poco presente, su tutti i livelli territoriali, nella tipologia d'impresa artigiana che, per sua natura, è di dimensioni ridotte e basata prevalentemente sull'attività professionale degli imprenditori. Le ditte individuali, pari al 71,6% delle imprese attive artigiane (74,7% in regione, 77,9% in Italia), sono diminuite dell'1,7%. Le società di persone, pari al 22,5% delle imprese attive artigiane (19,0% in regione, 16,7% in Italia) sono diminuite del 3,3%.

MOVIMPRESE - NOTA METODOLOGICA

Premessa

Con il D.p.r. 247 del 23/07/2004 e successiva circolare n° 3585/C del Ministero delle Attività Produttive, il legislatore ha fornito alle Camere di Commercio uno strumento di semplificazione più efficace per migliorare la qualità nel regime della pubblicità delle imprese, definendo i criteri e le procedure necessarie per giungere alla cancellazione d'ufficio di quelle imprese non più operative e, tuttavia, ancora figurativamente iscritte al Registro stesso.

Modalità di calcolo della variabile "cessazioni" per l'anno 2005

In considerazione degli effetti statistici conseguenti all'utilizzo delle nuove procedure, in occasione della pubblicazione dei dati relativi all'anno 2005 gli effetti delle cancellazioni d'ufficio deliberati dalle Camere di Roma e Cosenza (note per tempo alla redazione e ritenute quantitativamente significative), sono stati neutralizzati facendo ricorso alla loro attribuzione al flusso delle "variazioni".

Con ciò si è ottenuto di scontare l'effetto dell'azione amministrativa di manutenzione del Registro (la cancellazione di posizioni non più operative) sul flusso fisiologico delle normali cessazioni (quelle legate all'andamento ordinario dell'attività economica d'impresa). In tal modo resta significativo il calcolo dei saldi e dei tassi di crescita dello stock delle imprese con riferimento all'effettivo andamento della congiuntura economica nel periodo considerato.

Rappresentazione della variabile "cessazioni" a partire dal 1° trimestre 2006

Successivamente alla diffusione dei dati annuali 2005, un'analisi più approfondita delle implicazioni della soluzione adottata per Roma e Cosenza ha condotto la redazione - in sintonia con l'Unioncamere - ad individuare una modalità di valutazione del fenomeno delle cessazioni d'ufficio più rispondente a criteri di trasparenza, completezza e confrontabilità nel tempo dei dati.

Tale modalità consiste per il futuro nella contabilizzazione distinta (per tutti i livelli di analisi di Movimprese: totale nazionale, regioni, province, sezioni e divisioni di attività economica, gruppi di nature giuridiche), del flusso delle cancellazioni d'ufficio rispetto al totale delle cessazioni rilevate in ogni periodo.

In termini di rappresentazione tabellare dei dati, l'introduzione della nuova variabile non produrrà modificazioni nella struttura delle tabelle standard di Movimprese, che continuerà a riportare il valore delle cessazioni al lordo di quelle di ufficio. Queste ultime - intese come "di cui" della variabile principale "cessazioni" - verranno messe a disposizione degli utenti attraverso un riepilogo in formato MS Excel, elaborabile a livello nazionale, regionale e provinciale, per sezioni e divisioni di attività economica e gruppi di nature giuridiche.

Effetti sui confronti intertemporali tra stock

L'allargamento delle possibilità per le Camere di Commercio di ricorrere alle procedure di cancellazione d'ufficio, comporta per ogni periodo una riduzione dello stock non derivante dall'andamento propriamente economico della congiuntura demografica, ma piuttosto dalle decisioni di intervenire amministrativamente per regolarizzare la posizione di imprese non più operative.

Di conseguenza, si sottolinea come per il futuro i confronti intertemporali tra stock vadano utilizzati con cautela per non incorrere in interpretazioni dell'andamento anagrafico non in linea con la congiuntura economica, perché potenzialmente influenzati da provvedimenti amministrativi.

Dalle stesse considerazioni emerge come lo strumento più adatto per la valutazione congiunturale degli andamenti demografici resti il tasso di crescita calcolato come di seguito:

$$\text{Tasso di crescita dello stock} = \frac{\text{iscrizioni nel periodo} - \text{cessazioni nel periodo al netto delle cancellazioni d'ufficio}}{\text{stock di inizio periodo}}$$

Utenti Stockview

La neutralizzazione degli effetti prodotti dalle cancellazioni d'ufficio potrà avvenire utilizzando i riepiloghi di queste ultime messi a disposizione da Movimprese.

Cambio di classificazione

A partire dal primo trimestre 2010, nella presente pubblicazione è stata adottata la classificazione delle attività economiche Istat ATECO 2007, che sostituisce l'ATECO 2002. Ciò comporta una modifica sostanziale nella disaggregazione di alcuni settori di attività economica rispetto ai fascicoli precedenti. Ne risulta che i dati della nuova serie non possono essere confrontati con quelli della serie precedente ad esclusione del totale imprese.

La nuova classificazione ATECO 2007, rispetto alla precedente, introduce numerosi spostamenti di attività economiche da un macrosettore all'altro. In particolare riorganizza la classificazione delle attività terziarie, ampliando notevolmente i macrosettori e dando maggior rilievo ai servizi avanzati alle imprese, ai servizi alla persona, e a varie attività professionali e creative.

Movimprese (Artigiani)

TAVOLE STATISTICHE

CONSISTENZA DELLE IMPRESE ARTIGIANE ATTIVE

	FORLÌ-CESENA			EMILIA-ROMAGNA			ITALIA		
	Trim. 2° 2015	Trim.2° 2016	variazione % Trim.2° 2016 su Trim. 2° 2015	Trim. 2° 2015	Trim.2° 2016	variazione % Trim.2° 2016 su Trim. 2° 2015	Trim. 2° 2015	Trim.2° 2016	variazione % Trim.2° 2016 su Trim. 2° 2015
Sezioni di attività economica									
A Agricoltura, silvicoltura pesca	56	57	+1,8	1.074	1.032	-3,9	9.962	9.848	-1,1
B Estrazione di minerali da cave e miniere	9	8	-11,1	53	48	-9,4	720	683	-5,1
C Attività manifatturiere	2.805	2.742	-2,2	29.476	28.760	-2,4	317.660	311.443	-2,0
D Fornitura di energia elettrica, gas, vapore ...	1	1	+0,0	8	8	+0,0	83	85	+2,4
E Fornitura di acqua; reti fognarie, attività di ...	32	34	+6,3	216	214	-0,9	2.443	2.422	-0,9
F Costruzioni	4.785	4.672	-2,4	54.674	53.400	-2,3	523.650	511.424	-2,3
G Commercio all'ingrosso e al dettaglio; rip. ...	658	661	+0,5	6.424	6.404	-0,3	85.842	85.365	-0,6
H Trasporto e magazzinaggio	1.166	1.126	-3,4	11.105	10.807	-2,7	90.333	87.807	-2,8
I Attività dei servizi alloggio e ristorazione	547	531	-2,9	4.858	4.845	-0,3	49.257	48.987	-0,5
J Servizi di informazione e comunicazione	150	149	-0,7	1.580	1.566	-0,9	12.218	12.259	+0,3
K Attività finanziarie e assicurative	1	1	+0,0	7	8	+14,3	106	105	-0,9
L Attività immobiliari	1	3	+200,0	26	31	+19,2	260	289	+11,2
M Attività professionali, scientifiche e tecniche	268	265	-1,1	2.578	2.544	-1,3	24.266	24.234	-0,1
N Noleggio, agenzie di viaggio, servizi di supp. ...	296	303	+2,4	4.513	4.649	+3,0	47.955	49.877	+4,0
O Amministrazione pubblica e difesa; assic. ...	0	0	-	0	0	-	0	0	-
P Istruzione	24	25	+4,2	184	180	-2,2	2.219	2.249	+1,4
Q Sanità e assistenza sociale	35	33	-5,7	162	162	+0,0	864	867	+0,3
R Attività artistiche, sportive, di intrattenimento...	86	81	-5,8	731	717	-1,9	5.872	5.888	+0,3
S Altre attività di servizi	1.552	1.564	+0,8	15.045	15.124	+0,5	183.257	183.942	+0,4
T Attività di famiglie e convivenze come datori ...	0	0	-	2	2	+0,0	6	6	+0,0
U Organizzazioni ed organismi extraterritoriali	0	0	-	0	0	-	0	0	-
Nc Imprese non classificate	10	13	+30,0	113	117	+3,5	1.099	1.058	-3,7
TOTALE	12.482	12.269	-1,7	132.829	130.618	-1,7	1.358.072	1.338.838	-1,4
Natura giuridica									
Società di capitale	650	682	+4,9	7.493	7.866	+5,0	66.163	69.556	+5,1
Società di persone	2.853	2.760	-3,3	25.744	24.801	-3,7	230.538	222.953	-3,3
Ditte individuali	8.941	8.787	-1,7	99.157	97.524	-1,6	1.057.457	1.042.584	-1,4
Altre forme	38	40	+5,3	435	427	-1,8	3.914	3.745	-4,3

Fonte: Movimprese (Infocamere)

Elaborazione: Ufficio Statistica e Studi - Camera di Commercio di Forlì-Cesena

COMPOSIZIONE DELLE IMPRESE ARTIGIANE ATTIVE

	FORLÌ-CESENA			EMILIA-ROMAGNA			ITALIA		
	Trim. 2° 2015	Trim.2° 2016	tendenza Trim.2° 2016 su Trim. 2° 2015	Trim. 2° 2015	Trim.2° 2016	tendenza Trim.2° 2016 su Trim. 2° 2015	Trim. 2° 2015	Trim.2° 2016	tendenza Trim.2° 2016 su Trim. 2° 2015
Sezioni di attività economica									
Agricoltura, silvicoltura pesca	0,4%	0,5%		0,8%	0,8%		0,7%	0,7%	
B Estrazione di minerali da cave e miniere	0,1%	0,1%	-	0,0%	0,0%	-	0,1%	0,1%	-
C Attività manifatturiere	22,5%	22,3%	-	22,2%	22,0%	-	23,4%	23,3%	-
D Fornitura di energia elettrica, gas, vapore ...	0,0%	0,0%	+	0,0%	0,0%	+	0,0%	0,0%	+
E Fornitura di acqua; reti fognarie, attività di ...	0,3%	0,3%	+	0,2%	0,2%	+	0,2%	0,2%	+
F Costruzioni	38,3%	38,1%	-	41,2%	40,9%	-	38,6%	38,2%	-
G Commercio all'ingrosso e al dettaglio; rip. ...	5,3%	5,4%	+	4,8%	4,9%	+	6,3%	6,4%	+
H Trasporto e magazzinaggio	9,3%	9,2%	-	8,4%	8,3%	-	6,7%	6,6%	-
I Attività dei servizi alloggio e ristorazione	4,4%	4,3%	-	3,7%	3,7%	+	3,6%	3,7%	+
J Servizi di informazione e comunicazione	1,2%	1,2%	+	1,2%	1,2%	+	0,9%	0,9%	+
K Attività finanziarie e assicurative	0,0%	0,0%	+	0,0%	0,0%	+	0,0%	0,0%	+
L Attività immobiliari	0,0%	0,0%	+	0,0%	0,0%	+	0,0%	0,0%	+
M Attività professionali, scientifiche e tecniche	2,1%	2,2%	+	1,9%	1,9%	+	1,8%	1,8%	+
N Noleggio, agenzie di viaggio, servizi di supp. ...	2,4%	2,5%	+	3,4%	3,6%	+	3,5%	3,7%	+
O Amministrazione pubblica e difesa; assic. ...	0,0%	0,0%	-	0,0%	0,0%	-	0,0%	0,0%	-
P Istruzione	0,2%	0,2%	+	0,1%	0,1%	-	0,2%	0,2%	+
Q Sanità e assistenza sociale	0,3%	0,3%	-	0,1%	0,1%	+	0,1%	0,1%	+
R Attività artistiche, sportive, di intrattenimento...	0,7%	0,7%	-	0,6%	0,5%	-	0,4%	0,4%	+
S Altre attività di servizi	12,4%	12,7%	+	11,3%	11,6%	+	13,5%	13,7%	+
T Attività di famiglie e convivenze come datori ...	0,0%	0,0%	-	0,0%	0,0%	+	0,0%	0,0%	+
U Organizzazioni ed organismi extraterritoriali	0,0%	0,0%	-	0,0%	0,0%	-	0,0%	0,0%	-
Nc Imprese non classificate	0,1%	0,1%	+	0,1%	0,1%	+	0,1%	0,1%	-
TOTALE (esclusa Sez. A - Agricoltura)	100,0%	100,0%		100,0%	100,0%		100,0%	100,0%	
Natura giuridica (esclusa Sez. A - Agricoltura)									
Società di capitale	5,2%	5,6%	+	5,6%	6,0%	+	4,9%	5,2%	+
Società di persone	22,9%	22,5%	-	19,4%	19,0%	-	17,0%	16,7%	-
Ditte individuali	71,6%	71,6%	-	74,7%	74,7%	+	77,9%	77,9%	+
Altre forme	0,3%	0,3%	+	0,3%	0,3%	-	0,3%	0,3%	-

Fonte: Movimprese (Infocamere)

Elaborazione: Ufficio Statistica e Studi - Camera di Commercio di Forlì-Cesena

TASSI DI CRESCITA TRIMESTRALE DELLE IMPRESE ARTIGIANE REGISTRATE
(Calcolati al netto delle cancellazioni d'ufficio) (*)

	FORLÌ-CESENA	EMILIA-ROMAGNA	ITALIA
	Tasso di crescita nel Trim.2° 2016	Tasso di crescita nel Trim.2° 2016	Tasso di crescita nel Trim.2° 2016
Sezioni di attività economica			
A Agricoltura, silvicoltura pesca	+0,00%	-2,18%	-1,04%
B Estrazione di minerali da cave e miniere	+14,29%	+2,08%	-0,70%
C Attività manifatturiere	-0,04%	+0,14%	-0,00%
D Fornitura di energia elettrica, gas, vapore ...	+0,00%	+0,00%	-7,45%
E Fornitura di acqua; reti fognarie, attività di ...	+0,00%	-0,93%	+0,21%
F Costruzioni	+0,00%	+0,36%	+0,11%
G Commercio all'ingrosso e al dettaglio; rip. ...	+0,15%	-0,03%	-0,18%
H Trasporto e magazzinaggio	-0,71%	-0,24%	-0,03%
I Attività dei servizi alloggio e ristorazione	+0,75%	+0,73%	+0,56%
J Servizi di informazione e comunicazione	-0,67%	+0,19%	+0,80%
K Attività finanziarie e assicurative	+0,00%	-18,18%	-5,56%
L Attivita' immobiliari	+50,00%	-26,19%	-32,67%
M Attività professionali, scientifiche e tecniche	-0,75%	+0,12%	+0,40%
N Noleggio, agenzie di viaggio, servizi di supp. ...	+1,32%	+1,55%	+1,52%
O Amministrazione pubblica e difesa; assic. ...	-	-	+0,00%
P Istruzione	+0,00%	+0,00%	+0,36%
Q Sanita' e assistenza sociale	+0,00%	+0,62%	-0,11%
R Attività artistiche, sportive, di intrattenimento...	-1,22%	+0,00%	+0,44%
S Altre attività di servizi	+0,58%	+0,46%	+0,49%
T Attività di famiglie e convivenze come datori ...	-	+0,00%	+0,00%
U Organizzazioni ed organismi extraterritoriali	-	-	-
Nc Imprese non classificate	+62,50%	+24,27%	+14,29%
TOTALE	+0,10%	+0,29%	+0,18%

(*) Per una corretta interpretazione del fenomeno delle cancellazioni d'ufficio si veda:

Movimprese - Nota Metodologica n. 2/2006 - 28 aprile 2006

Fonte: Movimprese (Infocamere)

Elaborazione: Ufficio Statistica e Studi - Camera di Commercio di Forlì-Cesena

TASSI DI CRESCITA TRIMESTRALE DELLE IMPRESE ARTIGIANE REGISTRATE
(Comprensivi delle cancellazioni d'ufficio) (*)

	FORLÌ-CESENA	EMILIA-ROMAGNA	ITALIA
	Tasso di crescita nel Trim.2° 2016	Tasso di crescita nel Trim.2° 2016	Tasso di crescita nel Trim.2° 2016
Sezioni di attività economica			
A Agricoltura, silvicoltura pesca	+0,00%	-2,18%	-1,08%
B Estrazione di minerali da cave e miniere	+14,29%	+2,08%	-0,98%
C Attività manifatturiere	-0,04%	+0,09%	-0,06%
D Fornitura di energia elettrica, gas, vapore ...	+0,00%	+0,00%	-7,45%
E Fornitura di acqua; reti fognarie, attività di ...	+0,00%	-0,93%	+0,16%
F Costruzioni	+0,00%	+0,22%	+0,05%
G Commercio all'ingrosso e al dettaglio; rip. ...	+0,15%	-0,05%	-0,21%
H Trasporto e magazzinaggio	-0,71%	-0,29%	-0,09%
I Attività dei servizi alloggio e ristorazione	+0,75%	+0,68%	+0,53%
J Servizi di informazione e comunicazione	-0,67%	+0,19%	+0,79%
K Attività finanziarie e assicurative	+0,00%	-18,18%	-5,56%
L Attività immobiliari	+50,00%	-26,19%	-32,67%
M Attività professionali, scientifiche e tecniche	-0,75%	+0,12%	+0,37%
N Noleggio, agenzie di viaggio, servizi di supp. ...	+1,32%	+1,53%	+1,48%
O Amministrazione pubblica e difesa; assic. ...	-	-	+0,00%
P Istruzione	+0,00%	+0,00%	+0,36%
Q Sanità e assistenza sociale	+0,00%	+0,62%	-0,23%
R Attività artistiche, sportive, di intrattenimento...	-1,22%	+0,00%	+0,42%
S Altre attività di servizi	+0,58%	+0,44%	+0,47%
T Attività di famiglie e convivenze come datori ...	-	+0,00%	+0,00%
U Organizzazioni ed organismi extraterritoriali	-	-	-
Nc Imprese non classificate	+62,50%	+24,27%	+14,29%
TOTALE	+0,10%	+0,21%	+0,13%

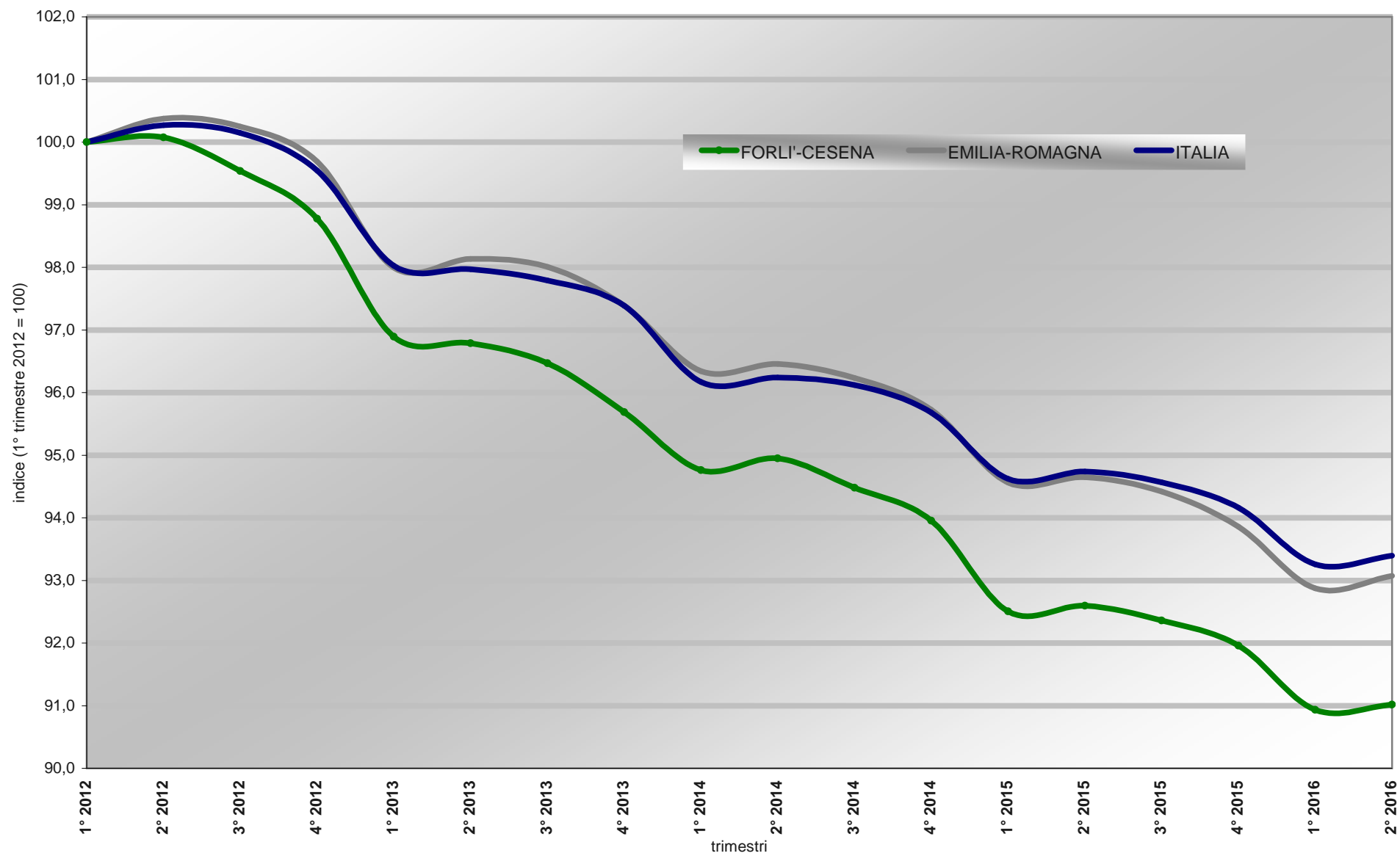
(*) Per una corretta interpretazione del fenomeno delle cancellazioni d'ufficio si veda:

Movimprese - Nota Metodologica n. 2/2006 - 28 aprile 2006

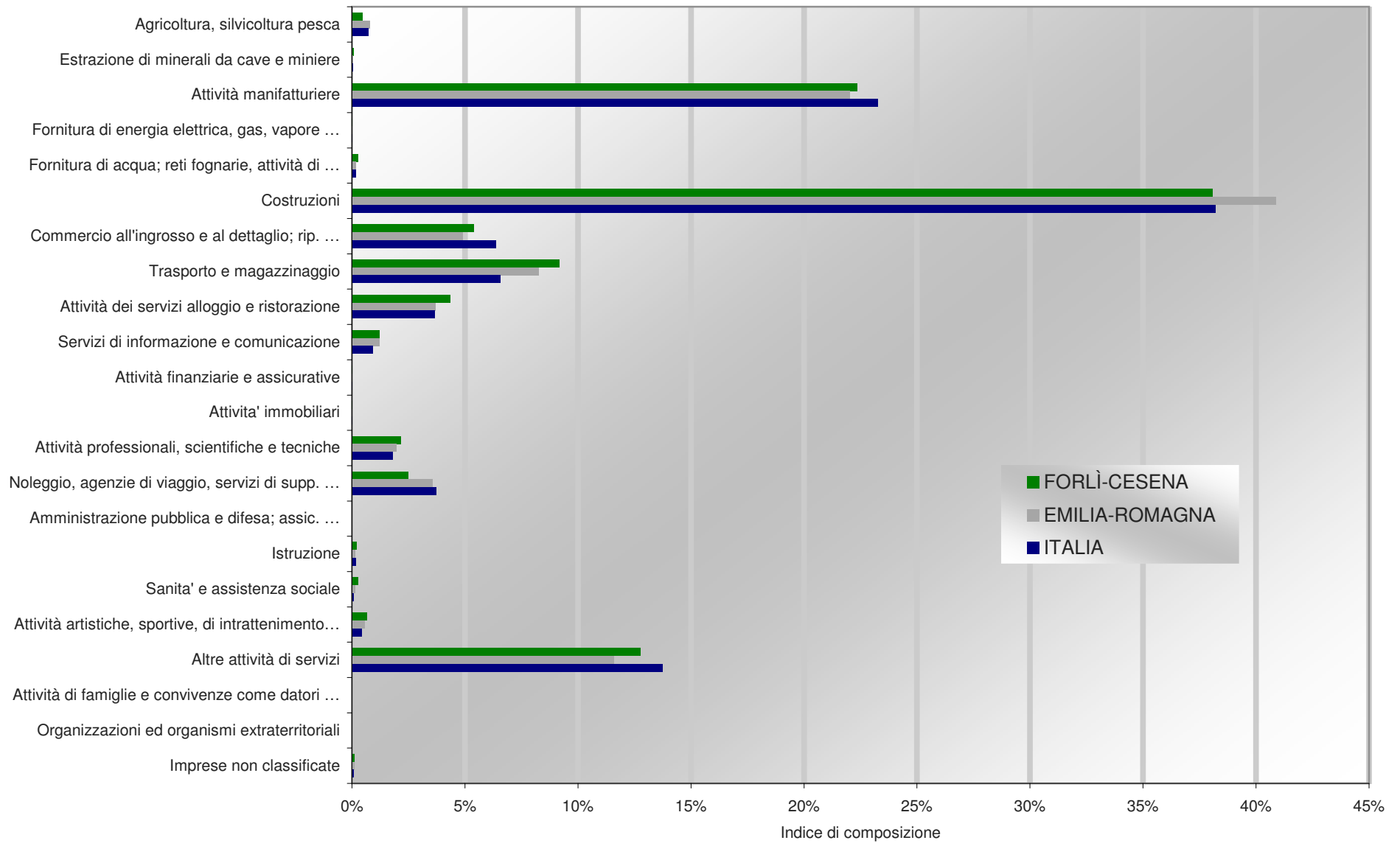
Fonte: Movimprese (Infocamere)

Elaborazione: Ufficio Statistica e Studi - Camera di Commercio di Forlì-Cesena

ANDAMENTO DELLE IMPRESE ARTIGIANE ATTIVE (1° Trim. 2012=100)



INCIDENZA DEI SETTORI SUL TOTALE DELLE IMPRESE ARTIGIANE ATTIVE NEL TRIM.2° 2016



Fonte: Infocamere (Movimprese)

NATALITA' E MORTALITA' DELLE IMPRESE ARTIGIANE REGISTRATE
(ogni 1000 imprese registrate)

	FORLÌ-CESENA		EMILIA-ROMAGNA		ITALIA	
	Indice di natalità (*) nel Trim.2° 2016	Indice di mortalità (**) nel Trim.2° 2016	Indice di natalità (*) nel Trim.2° 2016	Indice di mortalità (**) nel Trim.2° 2016	Indice di natalità (*) nel Trim.2° 2016	Indice di mortalità (**) nel Trim.2° 2016
Sezioni di attività economica						
A Agricoltura, silvicoltura pesca	17,5	17,5	6,7	28,7	16,2	27,0
B Estrazione di minerali da cave e miniere	133,3	0,0	41,2	20,6	5,6	15,5
C Attività manifatturiere	17,4	17,8	15,4	14,5	13,8	14,4
D Fornitura di energia elettrica, gas, vapore ...	0,0	0,0	0,0	0,0	11,0	88,4
E Fornitura di acqua; reti fognarie, attività di ...	0,0	0,0	4,7	14,0	11,9	10,3
F Costruzioni	12,2	12,2	17,6	15,3	17,0	16,6
G Commercio all'ingrosso e al dettaglio; rip. ...	10,6	9,1	12,6	13,1	11,8	13,9
H Trasporto e magazzinaggio	9,7	16,8	11,3	14,2	13,1	14,0
I Attività dei servizi alloggio e ristorazione	15,0	7,5	34,3	27,5	30,2	25,0
J Servizi di informazione e comunicazione	20,1	26,8	19,8	17,9	26,7	18,8
K Attività finanziarie e assicurative	0,0	0,0	0,0	200,0	8,2	65,3
L Attivita' immobiliari	400,0	0,0	54,8	356,2	29,2	419,7
M Attività professionali, scientifiche e tecniche	7,5	15,0	16,5	15,3	21,1	17,3
N Noleggio, agenzie di viaggio, servizi di supp. ...	26,3	13,2	31,1	16,0	31,2	16,5
O Amministrazione pubblica e difesa; assic. ...	-	-	-	-	0,0	0,0
P Istruzione	0,0	0,0	0,0	0,0	9,3	5,8
Q Sanita' e assistenza sociale	-	-	-	-	-	-
R Attività artistiche, sportive, di intrattenimento...	-	-	-	-	-	-
S Altre attività di servizi	-	-	-	-	-	-
T Attività di famiglie e convivenze come datori ...	-	-	-	-	-	-
U Organizzazioni ed organismi extraterritoriali	-	-	-	-	-	-
Nc Imprese non classificate	476,2	0,0	251,1	34,6	165,2	31,9
TOTALE	14,3	13,3	17,3	15,2	16,8	15,5

(*) Indice di natalità=(1000*iscritte)/((registrate ad inizio periodo+registrate a fine periodo)/2)

(**) Indice di mortalità=(1000*cancellate)/((registrate ad inizio periodo+registrate a fine periodo)/2)

Fonte: Movimprese (Infocamere)

Elaborazione: Ufficio Statistica e Studi - Camera di Commercio di Forlì-Cesena