



---

# LE IMPRESE ARTIGIANE DELLA PROVINCIA DI FORLÌ'-CESENA

## Terzo trimestre 2016

---

**SITUAZIONE AL 30 SETTEMBRE 2016**

*Commento ai dati e tavole statistiche*

a cura dell'Ufficio Statistica e Studi

---

## LE IMPRESE ARTIGIANE DELLA PROVINCIA DI FORLÌ-CESENA NEL TERZO TRIMESTRE DEL 2016

---

Secondo Movimprese, banca dati di Infocamere, la dinamica anagrafica del terzo trimestre 2016, riferita al complesso delle **imprese artigiane** registrate, evidenzia 208 nuove iscrizioni e 235 cessazioni, con un saldo negativo pari a -27 unità, valore che si attesta sul livello di quello registrato nel medesimo periodo del 2015 (-32 unità). Il tasso di crescita trimestrale delle imprese artigiane registrate (al netto delle cancellazioni d'ufficio) risulta negativo (-0,22%) e più accentuato rispetto al dato regionale (-0,12%) e nazionale (-0,09%).

Le **imprese artigiane attive** nel Registro Imprese della provincia di Forlì-Cesena al 30 settembre 2016 ammontano a 12.237 unità. Complessivamente si rileva una diminuzione rispetto all'analogo periodo 2015 pari all'1,7%, valore in linea con quello della regione Emilia-Romagna (-1,6%) e superiore al dato nazionale (-1,4%).

Con riferimento ai **settori maggiormente significativi** quanto a numerosità delle imprese attive, prosegue la flessione delle costruzioni (-2,3% rispetto al medesimo trimestre del 2015), le quali rappresentano il 38,1% del totale delle imprese artigiane attive in provincia e, sostanzialmente, condizionano la performance di tutto il territorio. Il settore manifatturiero, la cui incidenza è del 22,4%, diminuisce del 2,4%, mentre il comparto "trasporto e magazzinaggio" (9,1% sul totale)

si riduce del 3,2%. In flessione anche le attività di alloggio e ristorazione (-1,3%), pari al 4,4% del totale, e le "Altre attività di servizi" (costituite principalmente da servizi di riparazione di computer, servizi di riparazione di beni per uso personale e domestico, lavanderie, acconciatori ed estetisti) (-0,1%, incidenza del 12,7% sul totale); in moderata crescita invece il commercio (+0,8%, incidenza pari al 5,4% del totale).

Per quanto riguarda la **forma giuridica** delle imprese artigiane si evidenzia la crescita delle società di capitali (+4,9% rispetto al medesimo trimestre del 2015). La sua incidenza, pari al 5,6% del totale delle aziende artigiane, risulta inferiore a quella della regione (6,1%) ma superiore a quella nazionale (5,2%). Si tratta comunque di una forma giuridica poco presente, su tutti i livelli territoriali, nella tipologia d'impresa artigiana che, per sua natura, è di dimensioni ridotte e basata prevalentemente sull'attività professionale degli imprenditori. Le ditte individuali, pari al 71,7% delle imprese attive artigiane (74,7% in regione, 77,9% in Italia), sono diminuite dell'1,6%. Le società di persone, pari al 22,4% delle imprese attive artigiane (18,9% in regione, 16,6% in Italia) sono diminuite del 3,5%.

## MOVIMPRESE - NOTA METODOLOGICA

### Premessa

Con il D.p.r. 247 del 23/07/2004 e successiva circolare n° 3585/C del Ministero delle Attività Produttive, il legislatore ha fornito alle Camere di Commercio uno strumento di semplificazione più efficace per migliorare la qualità nel regime della pubblicità delle imprese, definendo i criteri e le procedure necessarie per giungere alla cancellazione d'ufficio di quelle imprese non più operative e, tuttavia, ancora figurativamente iscritte al Registro stesso.

### Modalità di calcolo della variabile "cessazioni" per l'anno 2005

In considerazione degli effetti statistici conseguenti all'utilizzo delle nuove procedure, in occasione della pubblicazione dei dati relativi all'anno 2005 gli effetti delle cancellazioni d'ufficio deliberati dalle Camere di Roma e Cosenza (note per tempo alla redazione e ritenute quantitativamente significative), sono stati neutralizzati facendo ricorso alla loro attribuzione al flusso delle "variazioni".

Con ciò si è ottenuto di scontare l'effetto dell'azione amministrativa di manutenzione del Registro (la cancellazione di posizioni non più operative) sul flusso fisiologico delle normali cessazioni (quelle legate all'andamento ordinario dell'attività economica d'impresa). In tal modo resta significativo il calcolo dei saldi e dei tassi di crescita dello stock delle imprese con riferimento all'effettivo andamento della congiuntura economica nel periodo considerato.

### Rappresentazione della variabile "cessazioni" a partire dal 1° trimestre 2006

Successivamente alla diffusione dei dati annuali 2005, un'analisi più approfondita delle implicazioni della soluzione adottata per Roma e Cosenza ha condotto la redazione - in sintonia con l'Unioncamere - ad individuare una modalità di valutazione del fenomeno delle cessazioni d'ufficio più rispondente a criteri di trasparenza, completezza e confrontabilità nel tempo dei dati.

Tale modalità consiste per il futuro nella contabilizzazione distinta (per tutti i livelli di analisi di Movimprese: totale nazionale, regioni, province, sezioni e divisioni di attività economica, gruppi di nature giuridiche), del flusso delle cancellazioni d'ufficio rispetto al totale delle cessazioni rilevate in ogni periodo.

In termini di rappresentazione tabellare dei dati, l'introduzione della nuova variabile non produrrà modificazioni nella struttura delle tabelle standard di Movimprese, che continuerà a riportare il valore delle cessazioni al lordo di quelle di ufficio. Queste ultime - intese come "di cui" della variabile principale "cessazioni" - verranno messe a disposizione degli utenti attraverso un riepilogo in formato MS Excel, elaborabile a livello nazionale, regionale e provinciale, per sezioni e divisioni di attività economica e gruppi di nature giuridiche.

### Effetti sui confronti intertemporali tra stock

L'allargamento delle possibilità per le Camere di Commercio di ricorrere alle procedure di cancellazione d'ufficio, comporta per ogni periodo una riduzione dello stock non derivante dall'andamento propriamente economico della congiuntura demografica, ma piuttosto dalle decisioni di intervenire amministrativamente per regolarizzare la posizione di imprese non più operative.

Di conseguenza, si sottolinea come per il futuro i confronti intertemporali tra stock vadano utilizzati con cautela per non incorrere in interpretazioni dell'andamento anagrafico non in linea con la congiuntura economica, perché potenzialmente influenzati da provvedimenti amministrativi.

Dalle stesse considerazioni emerge come lo strumento più adatto per la valutazione congiunturale degli andamenti demografici resti il tasso di crescita calcolato come di seguito:

$$\text{Tasso di crescita dello stock} = \frac{\text{iscrizioni nel periodo} - \text{cessazioni nel periodo al netto delle cancellazioni d'ufficio}}{\text{stock di inizio periodo}}$$

### Utenti Stockview

La neutralizzazione degli effetti prodotti dalle cancellazioni d'ufficio potrà avvenire utilizzando i riepiloghi di queste ultime messi a disposizione da Movimprese.

### Cambio di classificazione

A partire dal primo trimestre 2010, nella presente pubblicazione è stata adottata la classificazione delle attività economiche Istat ATECO 2007, che sostituisce l'ATECO 2002. Ciò comporta una modifica sostanziale nella disaggregazione di alcuni settori di attività economica rispetto ai fascicoli precedenti. Ne risulta che i dati della nuova serie non possono essere confrontati con quelli della serie precedente ad esclusione del totale imprese.

La nuova classificazione ATECO 2007, rispetto alla precedente, introduce numerosi spostamenti di attività economiche da un macrosettore all'altro. In particolare riorganizza la classificazione delle attività terziarie, ampliando notevolmente i macrosettori e dando maggior rilievo ai servizi avanzati alle imprese, ai servizi alla persona, e a varie attività professionali e creative.

---

*Movimprese (Artigiani)*

**TAVOLE STATISTICHE**

---

**CONSISTENZA DELLE IMPRESE ARTIGIANE ATTIVE**

	FORLÌ-CESENA			EMILIA-ROMAGNA			ITALIA		
	Trim.3°2015	Trim.3°2016	variazione % Trim.3°2016 su Trim.3°2015	Trim.3°2015	Trim.3°2016	variazione % Trim.3°2016 su Trim.3°2015	Trim.3°2015	Trim.3°2016	variazione % Trim.3°2016 su Trim.3°2015
<b>Sezioni di attività economica</b>									
A Agricoltura, silvicoltura pesca	57	57	+0,0	1.071	1.032	-3,6	9.949	9.822	-1,3
B Estrazione di minerali da cave e miniere	8	8	+0,0	51	47	-7,8	712	681	-4,4
C Attività manifatturiere	2.805	2.737	-2,4	29.355	28.682	-2,3	316.738	310.555	-2,0
D Fornitura di energia elettrica, gas, vapore ...	1	2	+100,0	8	9	+12,5	83	86	+3,6
E Fornitura di acqua; reti fognarie, attività di ...	32	35	+9,4	217	213	-1,8	2.435	2.411	-1,0
F Costruzioni	4.766	4.657	-2,3	54.538	53.244	-2,4	522.046	509.990	-2,3
G Commercio all'ingrosso e al dettaglio; rip. ...	656	661	+0,8	6.422	6.409	-0,2	85.920	85.284	-0,7
H Trasporto e magazzinaggio	1.156	1.119	-3,2	11.048	10.756	-2,6	89.825	87.453	-2,6
I Attività dei servizi alloggio e ristorazione	543	536	-1,3	4.856	4.853	-0,1	49.296	49.044	-0,5
J Servizi di informazione e comunicazione	151	150	-0,7	1.581	1.573	-0,5	12.223	12.298	+0,6
K Attività finanziarie e assicurative	1	1	+0,0	7	7	+0,0	104	102	-1,9
L Attività immobiliari	2	3	+50,0	28	32	+14,3	272	295	+8,5
M Attività professionali, scientifiche e tecniche	269	261	-3,0	2.567	2.545	-0,9	24.318	24.268	-0,2
N Noleggio, agenzie di viaggio, servizi di supp. ...	291	304	+4,5	4.523	4.687	+3,6	48.255	50.268	+4,2
O Amministrazione pubblica e difesa; assic. ...	0	0	-	0	0	-	0	0	-
P Istruzione	25	25	+0,0	184	180	-2,2	2.232	2.249	+0,8
Q Sanità e assistenza sociale	35	33	-5,7	169	161	-4,7	869	870	+0,1
R Attività artistiche, sportive, di intrattenimento...	83	81	-2,4	728	716	-1,6	5.861	5.897	+0,6
S Altre attività di servizi	1.559	1.558	-0,1	15.052	15.156	+0,7	183.467	184.263	+0,4
T Attività di famiglie e convivenze come datori ...	0	0	-	2	2	+0,0	6	5	-16,7
U Organizzazioni ed organismi extraterritoriali	0	0	-	0	0	-	0	0	-
Nc Imprese non classificate	10	9	-10,0	99	120	+21,2	1.004	994	-1,0
<b>TOTALE</b>	<b>12.450</b>	<b>12.237</b>	<b>-1,7</b>	<b>132.506</b>	<b>130.424</b>	<b>-1,6</b>	<b>1.355.615</b>	<b>1.336.835</b>	<b>-1,4</b>
<b>Natura giuridica</b>									
Società di capitale	656	688	+4,9	7.542	7.945	+5,3	66.685	70.181	+5,2
Società di persone	2.837	2.738	-3,5	25.591	24.653	-3,7	229.335	221.740	-3,3
Ditte individuali	8.919	8.774	-1,6	98.940	97.406	-1,6	1.055.719	1.041.192	-1,4
Altre forme	38	37	-2,6	433	420	-3,0	3.876	3.722	-4,0

Fonte: Movimprese (Infocamere)

Elaborazione: Ufficio Statistica e Studi - Camera di Commercio di Forlì-Cesena

**COMPOSIZIONE DELLE IMPRESE ARTIGIANE ATTIVE**

	FORLÌ-CESENA			EMILIA-ROMAGNA			ITALIA		
	Trim.3°2015	Trim.3°2016	tendenza Trim.3° 2016 su Trim.3° 2015	Trim.3°2015	Trim.3°2016	tendenza Trim.3° 2016 su Trim.3° 2015	Trim.3°2015	Trim.3°2016	tendenza Trim.3° 2016 su Trim.3° 2015
<b>Sezioni di attività economica</b>									
Agricoltura, silvicoltura pesca	0,5%	0,5%		0,8%	0,8%		0,7%	0,7%	
B Estrazione di minerali da cave e miniere	0,1%	0,1%	+	0,0%	0,0%	-	0,1%	0,1%	-
C Attività manifatturiere	22,5%	22,4%	-	22,2%	22,0%	-	23,4%	23,2%	-
D Fornitura di energia elettrica, gas, vapore ...	0,0%	0,0%	+	0,0%	0,0%	+	0,0%	0,0%	+
E Fornitura di acqua; reti fognarie, attività di ...	0,3%	0,3%	+	0,2%	0,2%	-	0,2%	0,2%	+
F Costruzioni	38,3%	38,1%	-	41,2%	40,8%	-	38,5%	38,1%	-
G Commercio all'ingrosso e al dettaglio; rip. ...	5,3%	5,4%	+	4,8%	4,9%	+	6,3%	6,4%	+
H Trasporto e magazzinaggio	9,3%	9,1%	-	8,3%	8,2%	-	6,6%	6,5%	-
I Attività dei servizi alloggio e ristorazione	4,4%	4,4%	+	3,7%	3,7%	+	3,6%	3,7%	+
J Servizi di informazione e comunicazione	1,2%	1,2%	+	1,2%	1,2%	+	0,9%	0,9%	+
K Attività finanziarie e assicurative	0,0%	0,0%	+	0,0%	0,0%	+	0,0%	0,0%	-
L Attività immobiliari	0,0%	0,0%	+	0,0%	0,0%	+	0,0%	0,0%	+
M Attività professionali, scientifiche e tecniche	2,2%	2,1%	-	1,9%	2,0%	+	1,8%	1,8%	+
N Noleggio, agenzie di viaggio, servizi di supp. ...	2,3%	2,5%	+	3,4%	3,6%	+	3,6%	3,8%	+
O Amministrazione pubblica e difesa; assic. ...	0,0%	0,0%	-	0,0%	0,0%	-	0,0%	0,0%	-
P Istruzione	0,2%	0,2%	+	0,1%	0,1%	-	0,2%	0,2%	+
Q Sanità e assistenza sociale	0,3%	0,3%	-	0,1%	0,1%	-	0,1%	0,1%	+
R Attività artistiche, sportive, di intrattenimento...	0,7%	0,7%	-	0,5%	0,5%	-	0,4%	0,4%	+
S Altre attività di servizi	12,5%	12,7%	+	11,4%	11,6%	+	13,5%	13,8%	+
T Attività di famiglie e convivenze come datori ...	0,0%	0,0%	-	0,0%	0,0%	+	0,0%	0,0%	-
U Organizzazioni ed organismi extraterritoriali	0,0%	0,0%	-	0,0%	0,0%	-	0,0%	0,0%	-
Nc Imprese non classificate	0,1%	0,1%	-	0,1%	0,1%	+	0,1%	0,1%	+
TOTALE (esclusa Sez. A - Agricoltura)	100,0%	100,0%		100,0%	100,0%		100,0%	100,0%	
<b>Natura giuridica</b> (esclusa Sez. A - Agricoltura)									
Società di capitale	5,3%	5,6%	+	5,7%	6,1%	+	4,9%	5,2%	+
Società di persone	22,8%	22,4%	-	19,3%	18,9%	-	16,9%	16,6%	-
Ditte individuali	71,6%	71,7%	+	74,7%	74,7%	+	77,9%	77,9%	+
Altre forme	0,3%	0,3%	-	0,3%	0,3%	-	0,3%	0,3%	-

Fonte: Movimprese (Infocamere)

Elaborazione: Ufficio Statistica e Studi - Camera di Commercio di Forlì-Cesena

**TASSI DI CRESCITA TRIMESTRALE DELLE IMPRESE ARTIGIANE REGISTRATE**
**(Calcolati al netto delle cancellazioni d'ufficio) (\*)**

	FORLÌ-CESENA	EMILIA-ROMAGNA	ITALIA
	Tasso di crescita nel Trim.3°2016	Tasso di crescita nel Trim.3°2016	Tasso di crescita nel Trim.3°2016
<b>Sezioni di attività economica</b>			
A Agricoltura, silvicoltura pesca	-1,72%	-0,58%	-0,77%
B Estrazione di minerali da cave e miniere	+0,00%	+0,00%	+0,00%
C Attività manifatturiere	-0,18%	-0,23%	-0,18%
D Fornitura di energia elettrica, gas, vapore ...	+100,00%	+0,00%	-4,35%
E Fornitura di acqua; reti fognarie, attività di ...	+2,94%	+0,47%	-0,66%
F Costruzioni	-0,26%	-0,22%	-0,19%
G Commercio all'ingrosso e al dettaglio; rip. ...	-0,60%	-0,28%	-0,24%
H Trasporto e magazzinaggio	-0,62%	-0,42%	-0,30%
I Attività dei servizi alloggio e ristorazione	+0,75%	+0,14%	+0,10%
J Servizi di informazione e comunicazione	+0,67%	+0,51%	+0,32%
K Attività finanziarie e assicurative	+0,00%	+0,00%	-3,31%
L Attivita' immobiliari	-50,00%	-40,74%	-30,87%
M Attività professionali, scientifiche e tecniche	-0,75%	-0,04%	+0,16%
N Noleggio, agenzie di viaggio, servizi di supp. ...	+0,98%	+0,99%	+0,74%
O Amministrazione pubblica e difesa; assic. ...	-	-	+0,00%
P Istruzione	+0,00%	+0,00%	-0,04%
Q Sanita' e assistenza sociale	+0,00%	+0,00%	+0,23%
R Attività artistiche, sportive, di intrattenimento...	+0,00%	-0,42%	+0,24%
S Altre attività di servizi	-0,32%	+0,21%	+0,25%
T Attività di famiglie e convivenze come datori ...	-	+0,00%	-16,67%
U Organizzazioni ed organismi extraterritoriali	-	-	-
Nc Imprese non classificate	+28,57%	+25,71%	+10,40%
<b>TOTALE</b>	<b>-0,22%</b>	<b>-0,12%</b>	<b>-0,09%</b>

(\*) Per una corretta interpretazione del fenomeno delle cancellazioni d'ufficio si veda:

Movimprese - Nota Metodologica n. 2/2006 - 28 aprile 2006

Fonte: Movimprese (Infocamere)

Elaborazione: Ufficio Statistica e Studi - Camera di Commercio di Forlì-Cesena

TASSI DI CRESCITA TRIMESTRALE DELLE IMPRESE ARTIGIANE REGISTRATE  
(Comprensivi delle cancellazioni d'ufficio) (\*)

	FORLÌ-CESENA	EMILIA-ROMAGNA	ITALIA
	Tasso di crescita nel Trim.3°2016	Tasso di crescita nel Trim.3°2016	Tasso di crescita nel Trim.3°2016
<b>Sezioni di attività economica</b>			
A Agricoltura, silvicoltura pesca	-1,72%	-0,58%	-0,83%
B Estrazione di minerali da cave e miniere	+0,00%	+0,00%	+0,00%
C Attività manifatturiere	-0,18%	-0,23%	-0,25%
D Fornitura di energia elettrica, gas, vapore ...	+100,00%	+0,00%	-4,35%
E Fornitura di acqua; reti fognarie, attività di ...	+2,94%	+0,47%	-0,66%
F Costruzioni	-0,26%	-0,27%	-0,25%
G Commercio all'ingrosso e al dettaglio; rip. ...	-0,60%	-0,28%	-0,36%
H Trasporto e magazzinaggio	-0,62%	-0,44%	-0,36%
I Attività dei servizi alloggio e ristorazione	+0,75%	+0,14%	+0,05%
J Servizi di informazione e comunicazione	+0,67%	+0,51%	+0,30%
K Attività finanziarie e assicurative	+0,00%	+0,00%	-3,31%
L Attività immobiliari	-50,00%	-40,74%	-30,87%
M Attività professionali, scientifiche e tecniche	-0,75%	-0,04%	+0,11%
N Noleggio, agenzie di viaggio, servizi di supp. ...	+0,98%	+0,92%	+0,69%
O Amministrazione pubblica e difesa; assic. ...	-	-	+0,00%
P Istruzione	+0,00%	+0,00%	-0,04%
Q Sanità e assistenza sociale	+0,00%	+0,00%	+0,23%
R Attività artistiche, sportive, di intrattenimento...	+0,00%	-0,42%	+0,20%
S Altre attività di servizi	-0,32%	+0,19%	+0,20%
T Attività di famiglie e convivenze come datori ...	-	+0,00%	-16,67%
U Organizzazioni ed organismi extraterritoriali	-	-	-
Nc Imprese non classificate	+28,57%	+25,71%	+10,40%
<b>TOTALE</b>	<b>-0,22%</b>	<b>-0,15%</b>	<b>-0,15%</b>

(\*) Per una corretta interpretazione del fenomeno delle cancellazioni d'ufficio si veda:

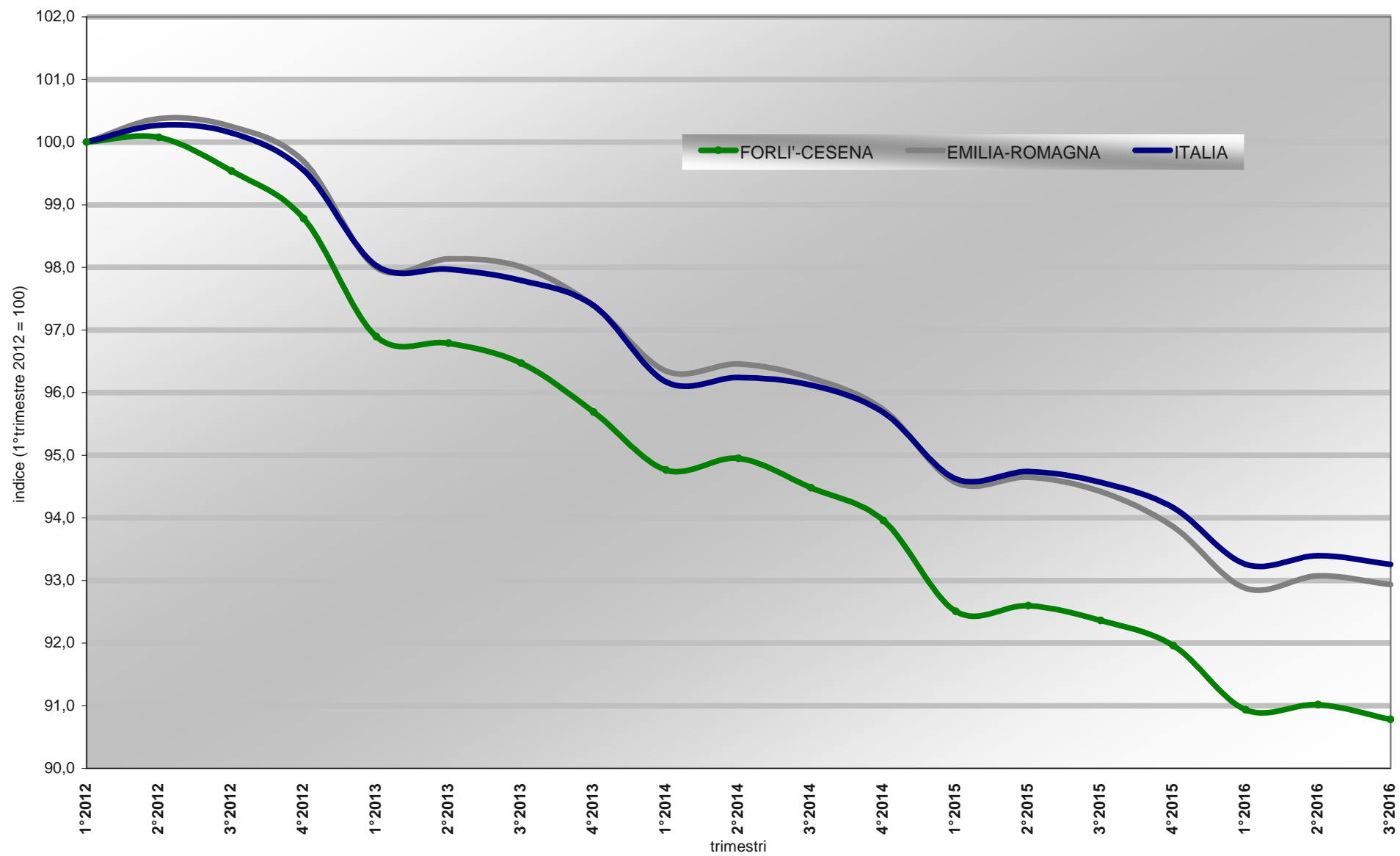
Movimprese - Nota Metodologica n. 2/2006 - 28 aprile 2006

Fonte: Movimprese (Infocamere)

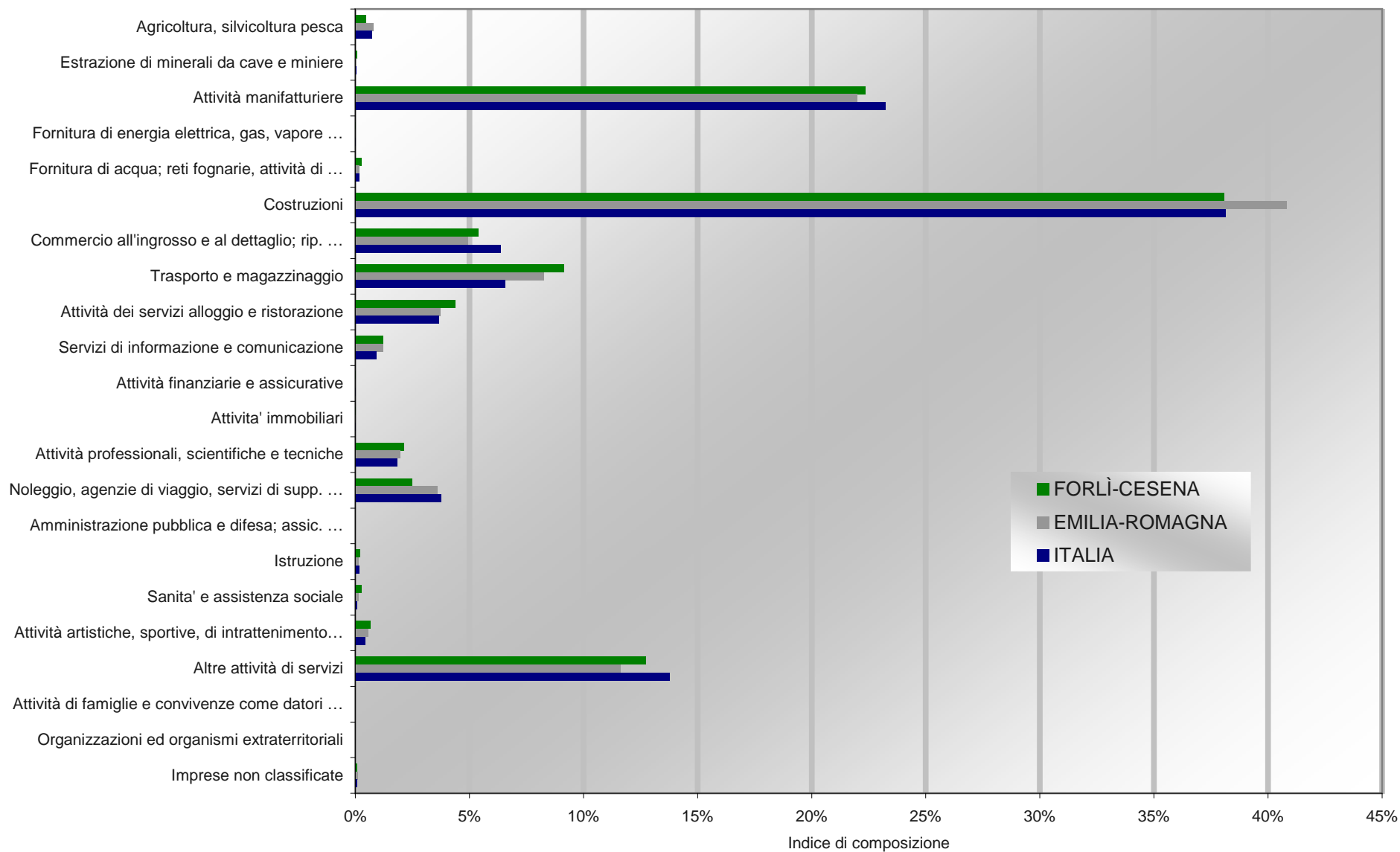
Elaborazione: Ufficio Statistica e Studi - Camera di Commercio di Forlì-Cesena



# ANDAMENTO DELLE IMPRESE ARTIGIANE ATTIVE (1° Trim. 2012=100)



## INCIDENZA DEI SETTORI SUL TOTALE DELLE IMPRESE ARTIGIANE ATTIVE NEL TRIM.3°2016



Fonte: Infocamere (Movimprese)

**NATALITA' E MORTALITA' DELLE IMPRESE ARTIGIANE REGISTRATE**  
(ogni 1000 imprese registrate)

	FORLÌ-CESENA		EMILIA-ROMAGNA		ITALIA	
	Indice di natalità (*) nel Trim.3°2016	Indice di mortalità (**) nel Trim.3°2016	Indice di natalità (*) nel Trim.3°2016	Indice di mortalità (**) nel Trim.3°2016	Indice di natalità (*) nel Trim.3°2016	Indice di mortalità (**) nel Trim.3°2016
<b>Sezioni di attività economica</b>						
A Agricoltura, silvicoltura pesca	0,0	17,4	6,8	12,6	10,7	19,1
B Estrazione di minerali da cave e miniere	0,0	0,0	0,0	0,0	1,4	1,4
C Attività manifatturiere	22,9	24,7	11,3	13,6	10,2	12,7
D Fornitura di energia elettrica, gas, vapore ...	666,7	0,0	111,1	111,1	33,3	77,8
E Fornitura di acqua; reti fognarie, attività di ...	29,0	0,0	9,4	4,7	4,5	11,1
F Costruzioni	15,2	17,8	11,6	14,3	11,5	14,1
G Commercio all'ingrosso e al dettaglio; rip. ...	4,5	10,5	8,4	11,2	8,7	12,3
H Trasporto e magazzinaggio	4,5	10,7	7,0	11,5	8,5	12,1
I Attività dei servizi alloggio e ristorazione	37,2	29,8	22,8	21,4	22,0	21,4
J Servizi di informazione e comunicazione	13,4	6,7	26,1	21,0	18,9	15,9
K Attività finanziarie e assicurative	0,0	0,0	0,0	0,0	8,4	42,0
L Attivita' immobiliari	0,0	666,7	0,0	511,6	15,9	381,0
M Attività professionali, scientifiche e tecniche	15,1	22,6	16,1	16,5	16,0	14,9
N Noleggio, agenzie di viaggio, servizi di supp. ...	26,1	16,3	24,2	15,0	21,1	14,3
O Amministrazione pubblica e difesa; assic. ...	-	-	-	-	0,0	0,0
P Istruzione	0,0	0,0	0,0	0,0	5,8	6,2
Q Sanita' e assistenza sociale	-	-	-	-	-	-
R Attività artistiche, sportive, di intrattenimento...	-	-	-	-	-	-
S Altre attività di servizi	-	-	-	-	-	-
T Attività di famiglie e convivenze come datori ...	-	-	-	-	-	-
U Organizzazioni ed organismi extraterritoriali	-	-	-	-	-	-
Nc Imprese non classificate	250,0	0,0	244,7	16,9	115,8	16,9
<b>TOTALE</b>	<b>16,9</b>	<b>19,1</b>	<b>12,6</b>	<b>14,1</b>	<b>12,0</b>	<b>13,5</b>

(\*) Indice di natalità=(1000\*iscritte)/((registrate ad inizio periodo+registrate a fine periodo)/2)

(\*\*) Indice di mortalità=(1000\*cancellate)/((registrate ad inizio periodo+registrate a fine periodo)/2)

Fonte: Movimprese (Infocamere)

Elaborazione: Ufficio Statistica e Studi - Camera di Commercio di Forlì-Cesena

MOVIMENTAZIONE DELLE IMPRESE ARTIGIANE REGISTRATE  
(Escluso sezione A - Agricoltura)

	iscritte nel Trim.3°2016	cessate nel Trim.3°2016	saldo del Trim.3°2016	tasso di crescita annuo (*)
FORLÌ-CESENA	208	234	-26	-1,6%
EMILIA-ROMAGNA	1.641	1.828	-187	-1,5%
ITALIA	16.069	18.029	-1.960	-1,4%

MOVIMENTAZIONE DELLE IMPRESE ARTIGIANE REGISTRATE  
(Sezione A - Agricoltura)

	iscritte nel Trim.3°2016	cessate nel Trim.3°2016	saldo del Trim.3°2016	tasso di crescita annuo (*)
FORLÌ-CESENA	0	1	-1	-1,7%
EMILIA-ROMAGNA	7	13	-6	-3,7%
ITALIA	106	189	-83	-1,3%

(\*) Variazione percentuale della consistenza delle imprese registrate

Fonte: Movimprese (Infocamere)

Elaborazione: Ufficio Statistica e Studi - Camera di Commercio di Forlì-Cesena