



Congiuntura

Indagine sulla congiuntura
nelle imprese manifatturiere
della provincia di Rimini

2024

1° trim



CAMERA DI COMMERCIO
DELLA ROMAGNA
FORLÌ-CESENA E RIMINI



CONGIUNTURA

INDAGINE SULLA CONGIUNTURA NELLE IMPRESE MANIFATTURIERE DELLA PROVINCIA DI RIMINI

Risultati della rilevazione del

1° trimestre 2024

Per le imprese manifatturiere della provincia di Rimini, per il periodo in esame gli indicatori girano in terreno negativo dopo la fase di rallentamento che si era palesata dal secondo trimestre 2022. Nella media degli ultimi 12 mesi, infatti, le performance produttive dei comparti risultano in flessione, fatta eccezione per Alimentare e Chimica e plastica.

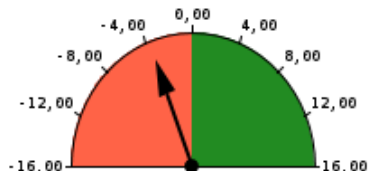
La flessione produttiva è trasversale a tutte le classi dimensionali d'impresa, sebbene le aziende di minori dimensioni (sotto i 20 addetti) riportino performance inferiori al dato medio.

Questi, in sintesi, i risultati dell'ultima indagine effettuata dalla Camera di commercio della Romagna, la cui rilevazione ha coperto il 7,7% delle imprese manifatturiere locali di riferimento e il 13,8% degli addetti.

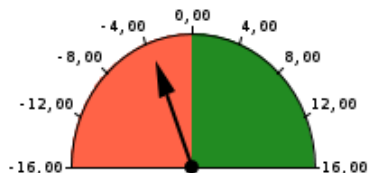
Si illustrano di seguito i principali risultati.

TOTALE MANIFATTURIERO PROVINCIALE

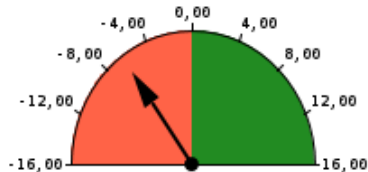
Variazioni percentuali medie degli ultimi 12 mesi rispetto ai 12 mesi precedenti (VP12)



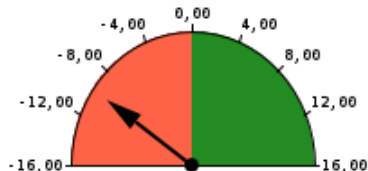
(-3,7) PRODUZIONE



(-3,6) FATTURATO



(-6,2) ORDINI INTERNI



(-9,8) ORDINI ESTERI



(+3,8) OCCUPAZIONE

DINAMICA CONGIUNTURALE - RISULTATI RISPETTO AL TRIMESTRE PRECEDENTE

Il 24,2% dei rispondenti riporta una situazione di riduzione della produzione rispetto al trimestre precedente e il 58,0% stabilità; la variazione congiunturale è pari al -4,0%, in controtendenza con il trimestre precedente (l'ultimo del 2023, che fu positivo). Analoga la dinamica del fatturato a valori correnti (-10,8%), dove il 33,0% dei rispondenti dichiara una situazione di flessione rispetto al trimestre precedente. In crescita, invece, gli ordinativi (sia interni sia esterni); stabile l'occupazione.

DINAMICA TENDENZIALE - RISULTATI RISPETTO ALLO STESSO TRIMESTRE DELLO SCORSO ANNO

Rispetto al primo trimestre del 2023, la produzione del Manifatturiero riminese ha manifestato una flessione dell'11,2% a volume fisico. A livello dei singoli comparti, la dinamica tendenziale della produzione è differenziata: si riscontra, infatti, una crescita per Alimentare (+2,5%) e Altre industrie (+2,2%); stabilità per Legno e Mobili (+0,6%); in flessione Abbigliamento e accessori (-21,4%), Macchinari (-20,4%), Prodotti in metallo (-4,2%), Chimica e plastica (-2,0%).

Per il fatturato, il 51,5% dei rispondenti ne dichiara una contrazione rispetto al medesimo trimestre del 2023; la variazione è pari al -11,9%. La flessione del fatturato è sostanzialmente comune a tutti i comparti del manifatturiero locale, fatta eccezione per Alimentare (+5,9%), Chimica e Plastica (+1,9%) e Legno e mobili (+6,0%).

A fronte di una crescita degli ordinativi interni (+27,7%), quelli esteri si sono ridotti del 10,7%. L'occupazione appare stabile negli ultimi 12 mesi.

RISULTATI DELLA MEDIA DEGLI ULTIMI 12 MESI RISPETTO AI 12 MESI PRECEDENTI

Su base annuale (media degli ultimi 12 mesi rispetto ai 12 mesi precedenti), gli indicatori confermano il trend in rallentamento delle attività manifatturiere locali,

Numero di giornate lavorative per trimestre

	2022	2023	2024
1° trim	63	64	64
2° trim	61	61	62
3° trim	65	60	65
4° trim	62	61	63
Anno	251	246	254

che si è palesato per tutto il 2023, entrando in terreno negativo dal trimestre in esame (-3,7%). Con riferimento ai principali comparti del Manifatturiero riminese, essi appaiono tutti in negativo, fatta eccezione per Alimentare (+5,2%), Chimica e plastica (+5,8%) e Altre industrie (+6,0%) che, di fatto, mantengono le proprie performance rispetto ai 12 mesi precedenti. Variazioni della produzione inferiori alla media del Manifatturiero provinciale per Abbigliamento e accessori (-9,6%), Macchinari (-5,7%) e Prodotti in metallo (-5,3%); nella media settoriale Legno e mobili (-2,7%).

Nel periodo in esame si è registrato una contestuale flessione del fatturato a valori correnti (-3,6%) comune sostanzialmente a tutti i comparti del Manifatturiero provinciale, fatta eccezione per Alimentare (+10,6%), Chimica e plastica (+2,9%), Altre industrie (+3,4%). Per gli ultimi 12 mesi, la dinamica del fatturato mostra valori superiori al dato medio settoriale per questi ultimi comparti citati; con riferimento alle imprese dell'Alimentare, inoltre, la variazione del fatturato può essere intesa positiva anche in termini reali (vale a dire al netto dell'inflazione). Dinamica delle vendite in flessione, infine, per il comparto Abbigliamento e accessori (-10,1%), Macchinari (-6,8%) e Prodotti in metallo (-4,2%).

La percentuale media dei ricavi generati all'estero (per esportazioni) si è attestata al 43,8% del fatturato complessivo. I comparti del Manifatturiero riminese maggiormente orientati all'export si confermano quello dei Macchinari (61,0%, comprensivo delle attività di meccanica ed elettronica), Chimica e plastica (37,3%), Abbigliamento e accessori (37,4%).

La domanda interna ha segnato una flessione media annua del 6,2%, mentre per quella estera (che costituisce circa il 44,0% del totale ordinativi), la flessione è stata pari al 9,8%. I livelli occupazionali medi sui 12 mesi appaiono in crescita (+3,8%), conseguentemente anche all'ampliamento del campione della presente rilevazione; la sola componente operaia è aumentata del 3,2%.

PROSPETTIVE

Le prospettive delle imprese rispondenti per i prossimi mesi del 2024 sono di una moderata espansione per produzione, fatturato e ordini interni; flessione per gli ordinativi esteri e stabilità dei livelli occupazionali. Il consensus dei rispondenti restituisce la maggioranza delle frequenze sulla stabilità delle variabili indagate.

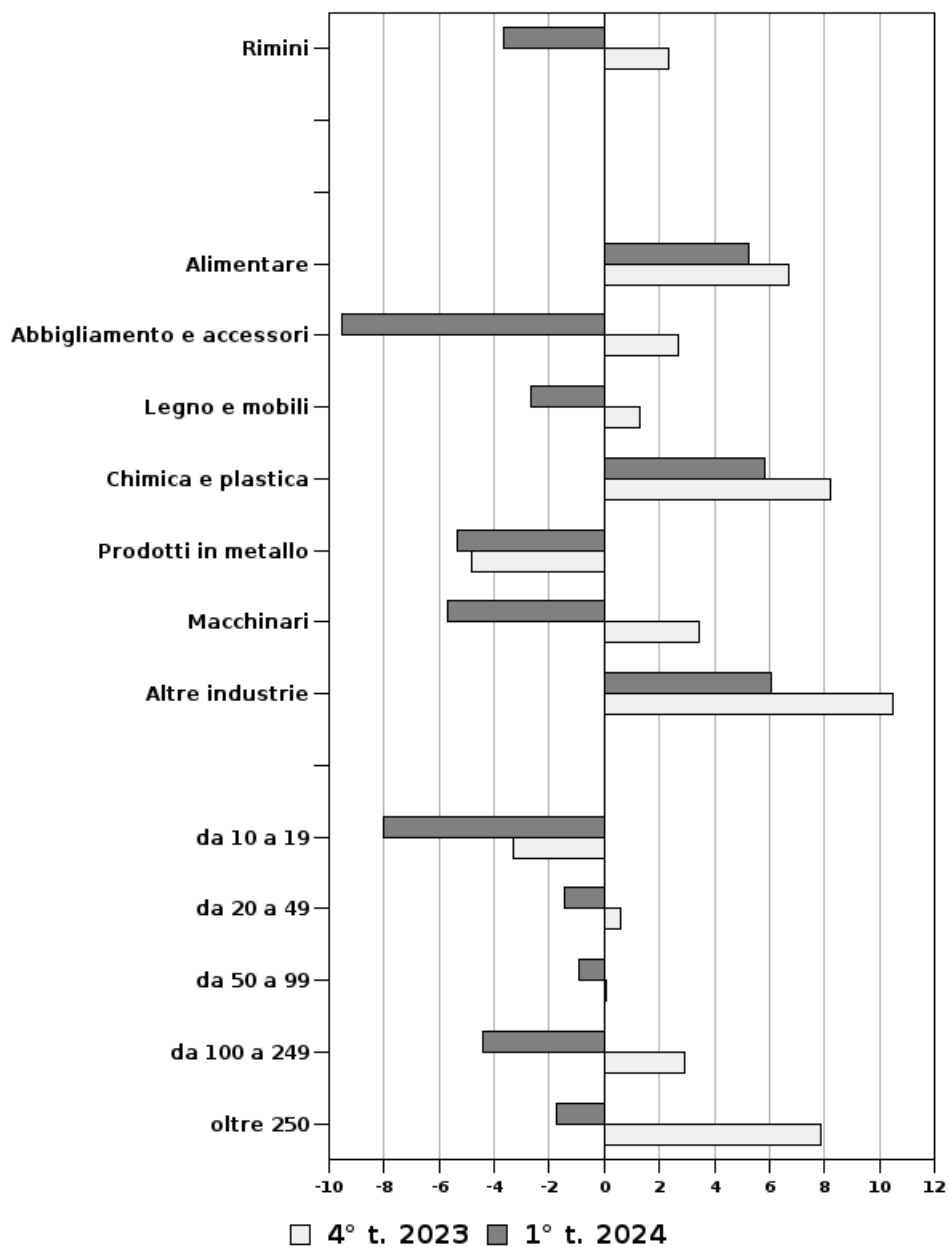
AVVERTENZA METODOLOGICA

Il presente report espone le elaborazioni dell'indagine congiunturale delle imprese manifatturiere della provincia di Rimini con più di 9 addetti, al primo trimestre del 2024. Sebbene il campione di analisi possa ritenersi significativo in termini di rappresentatività dell'universo di riferimento, la contenuta numerosità delle osservazioni valide a livello settoriale potrebbe non rendere pienamente attendibili i risultati interpretati in tale contesto che, pertanto, necessitano di una particolare cautela nella lettura e nella diffusione (cfr. pag. 6 e segg.).

La presente indagine, dalla quale sono escluse le imprese con meno di 10 addetti, è di tipo congiunturale e non considera le variazioni strutturali dei settori determinate dalla dinamica di iscrizioni e cessazioni delle imprese; i dati di struttura, settoriali e dimensionali, sono utilizzati esclusivamente nella ponderazione dei risultati raccolti e vengono aggiornati annualmente.

PRODUZIONE

variazioni percentuali medie degli ultimi 12 mesi
rispetto ai 12 mesi precedenti (VP12)



SEZIONE A

Indagine sulla congiuntura nelle imprese manifatturiere della provincia di Rimini
Rilevazione del 1° trimestre 2024

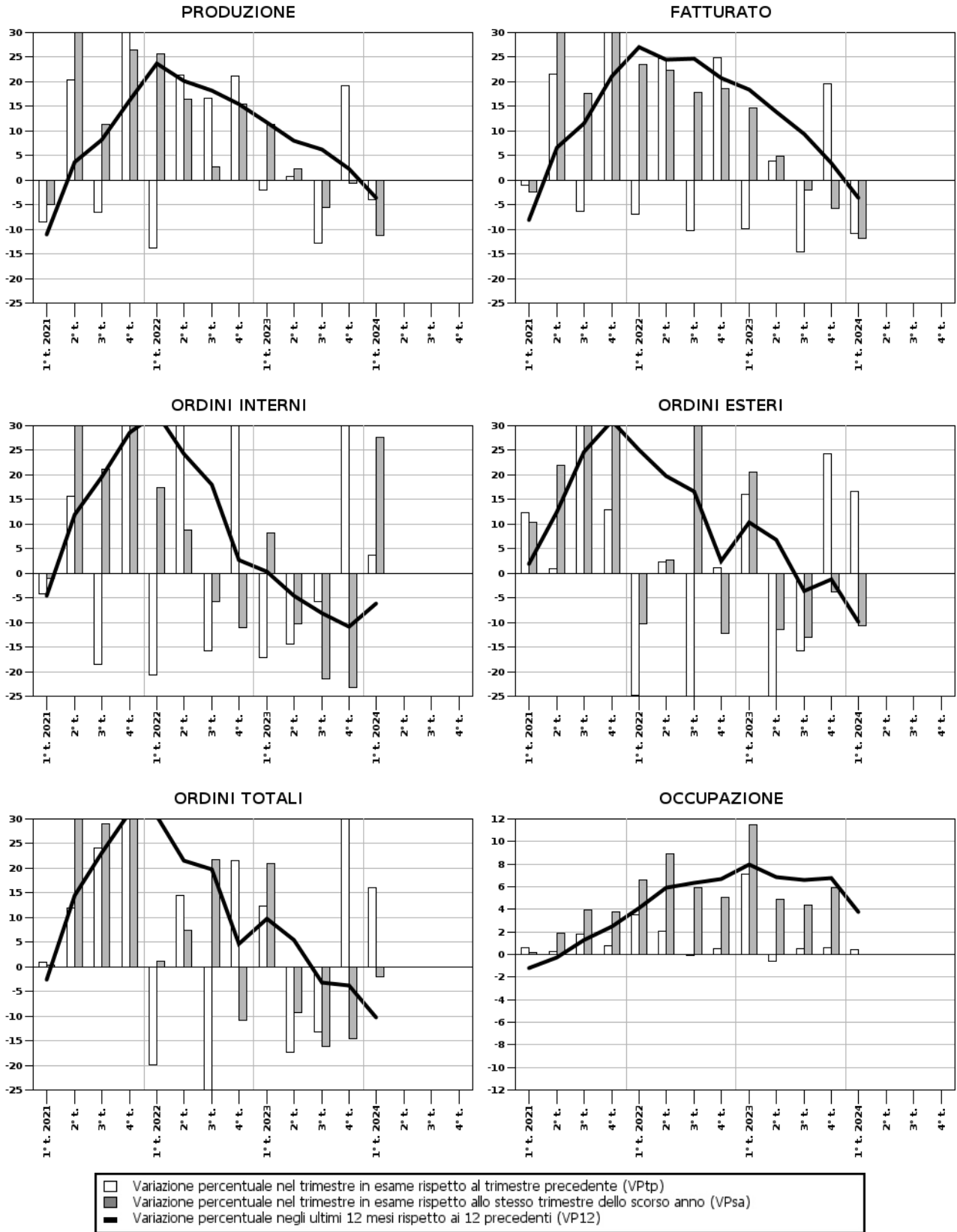
Area: **Provincia di Rimini**
Settore: **Totale manifatturiero**
Classe: **da 10 addetti ed oltre**

Fenomeno	valore rilevato	Imprese in aumento (%)	Imprese stabili (%)	Imprese in diminuzione (%)	Numero dati validi	Grado di copertura (% addetti)	Intervallo di confidenza
variazione percentuale rispetto al trimestre precedente (VPtp)							
PRODUZIONE	-4,0	18,2	57,6	24,2	17	8,7	-
FATTURATO	-10,8	24,2	42,4	33,3	20	9,0	-
ORDINI INTERNI	3,7	18,2	69,7	12,1	13	5,4	-
ORDINI ESTERI	16,7	15,2	78,8	6,1	12	5,3	-
OCCUPAZIONE	0,4	33,3	45,5	21,2	33	13,8	-
valore del trimestre in esame (VAtc)							
Vendite all'estero - % sul totale	52,9	-	-	-	32	13,7	-
Ore lavorate per operaio	392,1	-	-	-	33	13,8	-
Ore di CIG per operaio	12,9	-	-	-	33	13,8	-
variazione percentuale rispetto allo stesso trimestre dello scorso anno (VPsa)							
PRODUZIONE	-11,2	27,3	21,2	51,5	33	13,8	-
FATTURATO	-11,9	39,4	9,1	51,5	33	13,8	-
ORDINI INTERNI	27,7	24,2	36,4	39,4	28	10,7	-
ORDINI ESTERI	-10,7	18,2	54,5	27,3	28	10,7	-
OCCUPAZIONE	0,0	53,3	16,7	30,0	30	12,6	-
variazione percentuale prevista per il trimestre seguente rispetto al trimestre in esame (VPpr)							
PRODUZIONE	2,8	27,3	66,7	6,1	12	5,5	-
FATTURATO	1,3	21,2	63,6	15,2	13	5,5	-
ORDINI INTERNI	3,6	24,2	69,7	6,1	11	4,5	-
ORDINI ESTERI	-1,0	12,1	84,8	3,0	14	5,8	-
OCCUPAZIONE	0,2	12,1	84,8	3,0	33	13,8	-
variazione percentuale media ultimi 12 mesi rispetto ai 12 mesi precedenti (VP12)							
PRODUZIONE	-3,7	-	-	-	-	-	-
FATTURATO	-3,6	-	-	-	-	-	-
ORDINI INTERNI	-6,2	-	-	-	-	-	-
ORDINI ESTERI	-9,8	-	-	-	-	-	-
OCCUPAZIONE	3,8	-	-	-	-	-	-
valore medio ultimi 12 mesi (VA12)							
Vendite all'estero - % sul totale	43,8	-	-	-	-	-	-
Ore lavorate per operaio	383,4	-	-	-	-	-	-
Ore di CIG per operaio	11,0	-	-	-	-	-	-
variazione percentuale media nell'anno corrente rispetto allo stesso periodo dell'anno scorso (VPpm)							
PRODUZIONE	2,3	-	-	-	-	-	-
FATTURATO	3,5	-	-	-	-	-	-
ORDINI INTERNI	-10,9	-	-	-	-	-	-
ORDINI ESTERI	-1,3	-	-	-	-	-	-
OCCUPAZIONE	6,8	-	-	-	-	-	-
valore medio nell'anno corrente (VApm)							
Vendite all'estero - % sul totale	43,2	-	-	-	-	-	-
Ore lavorate per operaio	392,5	-	-	-	-	-	-
Ore di CIG per operaio	7,8	-	-	-	-	-	-

SEZIONE A

Indagine sulla congiuntura nelle imprese manifatturiere della provincia di Rimini
Rilevazione del 1° trimestre 2024

Area: **Provincia di Rimini**
Settore: **Totale manifatturiero**
Classe: **da 10 addetti ed oltre**



SEZIONE A

Indagine sulla congiuntura nelle imprese manifatturiere della provincia di Rimini
Rilevazione del 1° trimestre 2024

Area: **Provincia di Rimini**

Settore: **Alimentare**

Classe: **da 10 addetti ed oltre**

Fenomeno	valore rilevato	Imprese in aumento (%)	Imprese stabili (%)	Imprese in diminuzione (%)	Numero dati validi	Grado di copertura (% addetti)	Intervallo di confidenza
variazione percentuale rispetto al trimestre precedente (VPtp)							
PRODUZIONE	-2,8	0,0	85,7	14,3	-	-	-
FATTURATO	-4,2	14,3	71,4	14,3	-	-	-
ORDINI INTERNI	0,1	0,0	100,0	0,0	-	-	-
ORDINI ESTERI	0,1	0,0	100,0	0,0	-	-	-
OCCUPAZIONE	-1,0	0,0	85,7	14,3	-	-	-
valore del trimestre in esame (VAtc)							
Vendite all'estero - % sul totale	22,9	-	-	-	-	-	-
Ore lavorate per operaio	454,1	-	-	-	-	-	-
Ore di CIG per operaio	2,0	-	-	-	-	-	-
variazione percentuale rispetto allo stesso trimestre dello scorso anno (VPsa)							
PRODUZIONE	2,5	28,6	42,9	28,6	-	-	-
FATTURATO	5,9	71,4	0,0	28,6	-	-	-
ORDINI INTERNI	-3,3	28,6	28,6	42,9	-	-	-
ORDINI ESTERI	-1,8	28,6	42,9	28,6	-	-	-
OCCUPAZIONE	-2,3	0,0	66,7	33,3	-	-	-
variazione percentuale prevista per il trimestre seguente rispetto al trimestre in esame (VPpr)							
PRODUZIONE	-3,2	14,3	71,4	14,3	-	-	-
FATTURATO	-2,4	14,3	71,4	14,3	-	-	-
ORDINI INTERNI	-4,0	14,3	71,4	14,3	-	-	-
ORDINI ESTERI	4,1	14,3	85,7	0,0	-	-	-
OCCUPAZIONE	0,1	14,3	85,7	0,0	-	-	-
variazione percentuale media ultimi 12 mesi rispetto ai 12 mesi precedenti (VP12)							
PRODUZIONE	5,2	-	-	-	-	-	-
FATTURATO	10,6	-	-	-	-	-	-
ORDINI INTERNI	1,1	-	-	-	-	-	-
ORDINI ESTERI	0,5	-	-	-	-	-	-
OCCUPAZIONE	10,6	-	-	-	-	-	-
valore medio ultimi 12 mesi (VA12)							
Vendite all'estero - % sul totale	23,5	-	-	-	-	-	-
Ore lavorate per operaio	415,2	-	-	-	-	-	-
Ore di CIG per operaio	0,6	-	-	-	-	-	-
variazione percentuale media nell'anno corrente rispetto allo stesso periodo dell'anno scorso (VPpm)							
PRODUZIONE	2,5	-	-	-	-	-	-
FATTURATO	5,9	-	-	-	-	-	-
ORDINI INTERNI	-3,3	-	-	-	-	-	-
ORDINI ESTERI	-1,8	-	-	-	-	-	-
OCCUPAZIONE	-2,3	-	-	-	-	-	-
valore medio nell'anno corrente (VApm)							
Vendite all'estero - % sul totale	22,9	-	-	-	-	-	-
Ore lavorate per operaio	454,1	-	-	-	-	-	-
Ore di CIG per operaio	2,0	-	-	-	-	-	-

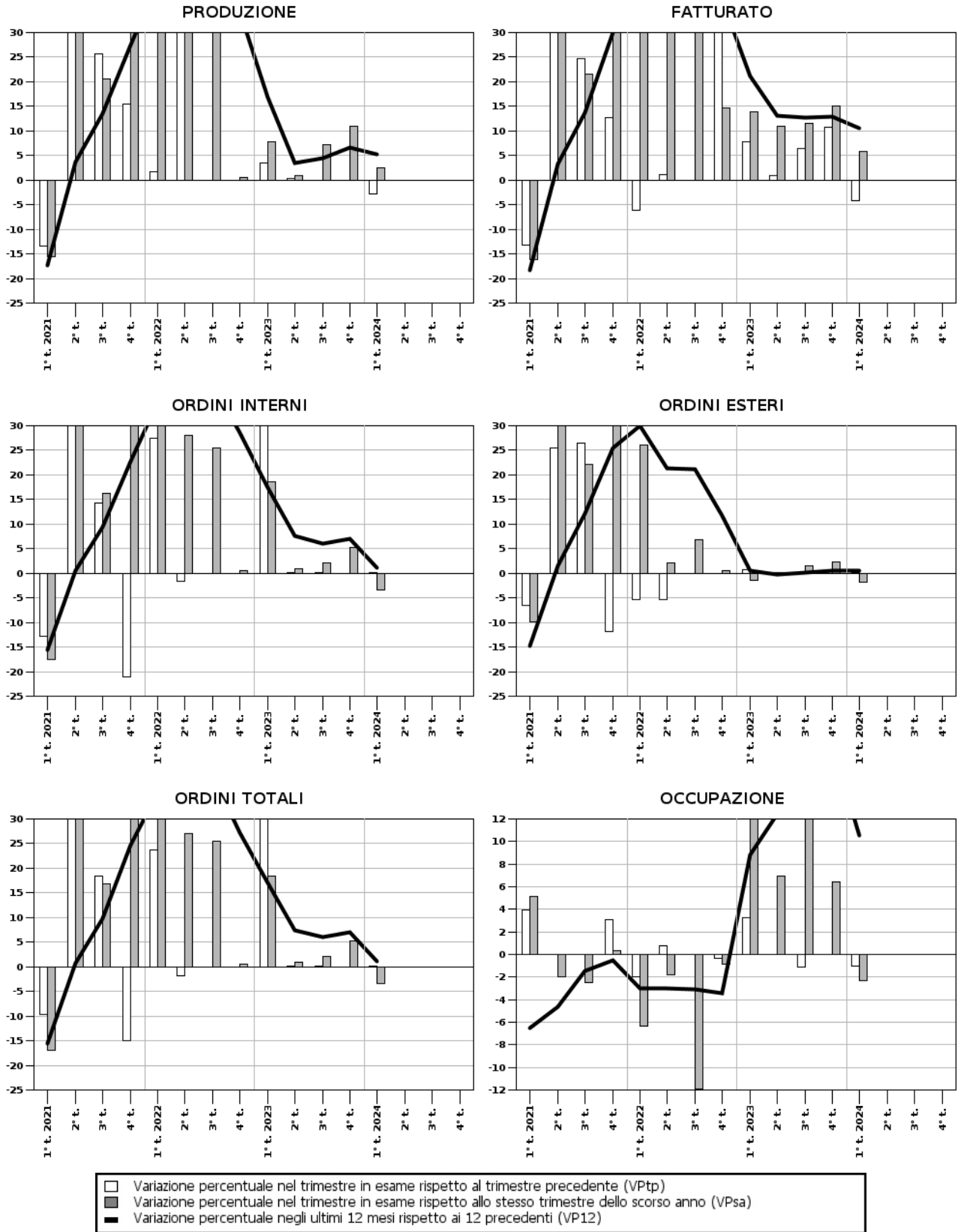
SEZIONE A

Indagine sulla congiuntura nelle imprese manifatturiere della provincia di Rimini
Rilevazione del 1° trimestre 2024

Area: **Provincia di Rimini**

Settore: **Alimentare**

Classe: **da 10 addetti ed oltre**



SEZIONE A

Indagine sulla congiuntura nelle imprese manifatturiere della provincia di Rimini
Rilevazione del 1° trimestre 2024

Area: **Provincia di Rimini**

Settore: **Abbigliamento e accessori**

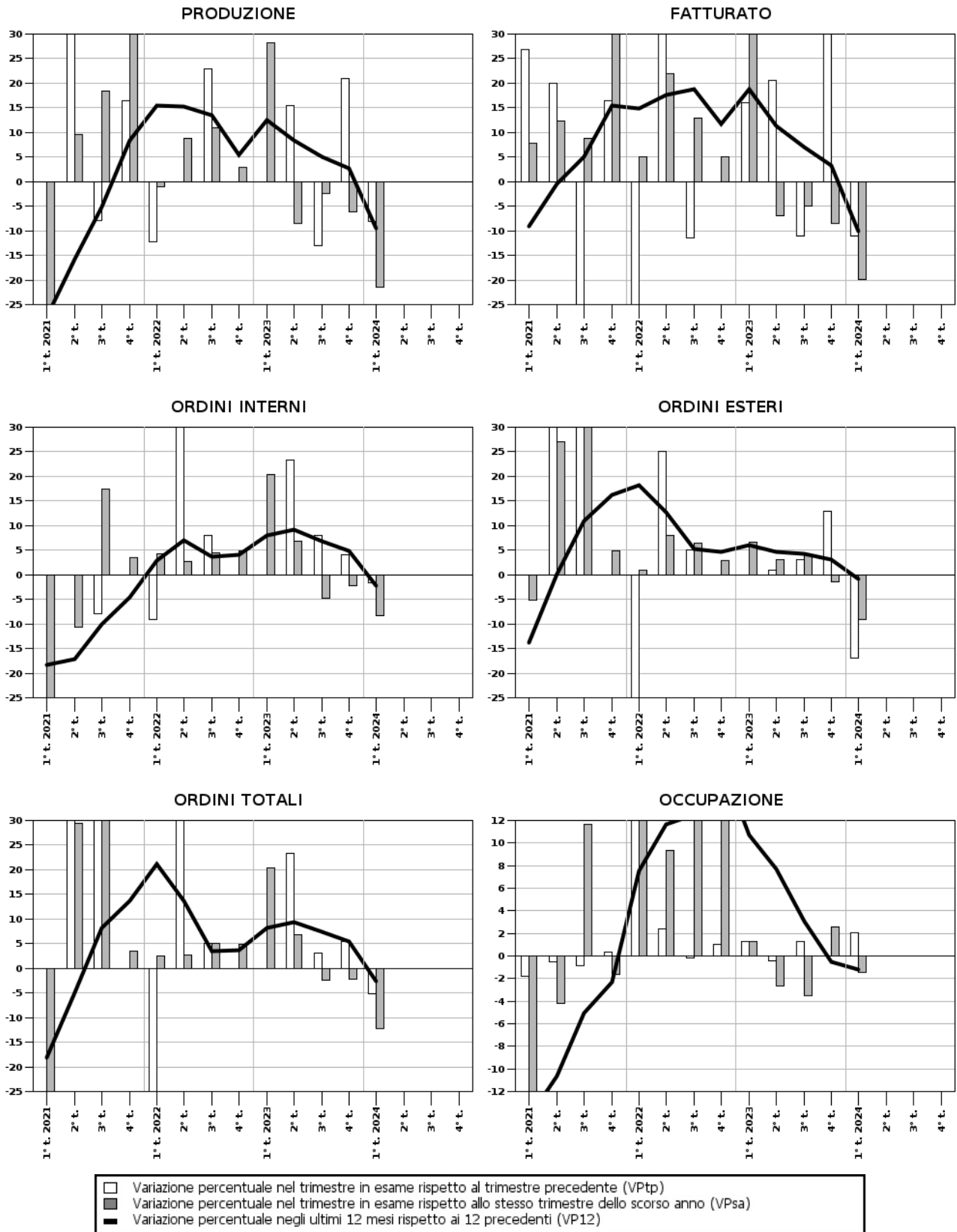
Classe: **da 10 addetti ed oltre**

Fenomeno	valore rilevato	Imprese in aumento (%)	Imprese stabili (%)	Imprese in diminuzione (%)	Numero dati validi	Grado di copertura (% addetti)	Intervallo di confidenza
variazione percentuale rispetto al trimestre precedente (VPtp)							
PRODUZIONE	-8,1	25,0	50,0	25,0	-	-	-
FATTURATO	-11,1	25,0	50,0	25,0	-	-	-
ORDINI INTERNI	-1,6	25,0	50,0	25,0	-	-	-
ORDINI ESTERI	-17,0	0,0	75,0	25,0	-	-	-
OCCUPAZIONE	2,0	50,0	25,0	25,0	-	-	-
valore del trimestre in esame (VAtc)							
Vendite all'estero - % sul totale	58,5	-	-	-	-	-	-
Ore lavorate per operaio	377,4	-	-	-	-	-	-
Ore di CIG per operaio	29,0	-	-	-	-	-	-
variazione percentuale rispetto allo stesso trimestre dello scorso anno (VPsa)							
PRODUZIONE	-21,4	0,0	0,0	100,0	-	-	-
FATTURATO	-20,0	0,0	0,0	100,0	-	-	-
ORDINI INTERNI	-8,2	0,0	25,0	75,0	-	-	-
ORDINI ESTERI	-9,2	0,0	50,0	50,0	-	-	-
OCCUPAZIONE	-1,5	50,0	0,0	50,0	-	-	-
variazione percentuale prevista per il trimestre seguente rispetto al trimestre in esame (VPpr)							
PRODUZIONE	11,0	25,0	75,0	0,0	-	-	-
FATTURATO	9,0	25,0	75,0	0,0	-	-	-
ORDINI INTERNI	2,0	25,0	75,0	0,0	-	-	-
ORDINI ESTERI	8,0	25,0	75,0	0,0	-	-	-
OCCUPAZIONE	2,7	25,0	75,0	0,0	-	-	-
variazione percentuale media ultimi 12 mesi rispetto ai 12 mesi precedenti (VP12)							
PRODUZIONE	-9,6	-	-	-	-	-	-
FATTURATO	-10,1	-	-	-	-	-	-
ORDINI INTERNI	-2,1	-	-	-	-	-	-
ORDINI ESTERI	-0,9	-	-	-	-	-	-
OCCUPAZIONE	-1,2	-	-	-	-	-	-
valore medio ultimi 12 mesi (VA12)							
Vendite all'estero - % sul totale	37,4	-	-	-	-	-	-
Ore lavorate per operaio	384,0	-	-	-	-	-	-
Ore di CIG per operaio	15,6	-	-	-	-	-	-
variazione percentuale media nell'anno corrente rispetto allo stesso periodo dell'anno scorso (VPpm)							
PRODUZIONE	-21,4	-	-	-	-	-	-
FATTURATO	-20,0	-	-	-	-	-	-
ORDINI INTERNI	-8,2	-	-	-	-	-	-
ORDINI ESTERI	-9,2	-	-	-	-	-	-
OCCUPAZIONE	-1,5	-	-	-	-	-	-
valore medio nell'anno corrente (VApm)							
Vendite all'estero - % sul totale	58,5	-	-	-	-	-	-
Ore lavorate per operaio	377,4	-	-	-	-	-	-
Ore di CIG per operaio	29,0	-	-	-	-	-	-

SEZIONE A

Indagine sulla congiuntura nelle imprese manifatturiere della provincia di Rimini
Rilevazione del 1° trimestre 2024

Area: **Provincia di Rimini**
Settore: **Abbigliamento e accessori**
Classe: **da 10 addetti ed oltre**



SEZIONE A

Indagine sulla congiuntura nelle imprese manifatturiere della provincia di Rimini
Rilevazione del 1° trimestre 2024

Area: **Provincia di Rimini**

Settore: **Legno e mobili**

Classe: **da 10 addetti ed oltre**

Fenomeno	valore rilevato	Imprese in aumento (%)	Imprese stabili (%)	Imprese in diminuzione (%)	Numero dati validi	Grado di copertura (% addetti)	Intervallo di confidenza
variazione percentuale rispetto al trimestre precedente (VPtp)							
PRODUZIONE	-19,7	0,0	60,0	40,0	-	-	-
FATTURATO	-13,4	20,0	20,0	60,0	-	-	-
ORDINI INTERNI	32,9	40,0	60,0	0,0	-	-	-
ORDINI ESTERI	48,2	20,0	80,0	0,0	-	-	-
OCCUPAZIONE	2,7	60,0	40,0	0,0	-	-	-
valore del trimestre in esame (VAtc)							
Vendite all'estero - % sul totale	6,8	-	-	-	-	-	-
Ore lavorate per operaio	414,1	-	-	-	-	-	-
Ore di CIG per operaio	0,0	-	-	-	-	-	-
variazione percentuale rispetto allo stesso trimestre dello scorso anno (VPsa)							
PRODUZIONE	0,6	40,0	20,0	40,0	-	-	-
FATTURATO	6,0	80,0	20,0	0,0	-	-	-
ORDINI INTERNI	18,4	40,0	60,0	0,0	-	-	-
ORDINI ESTERI	16,0	20,0	80,0	0,0	-	-	-
OCCUPAZIONE	5,8	80,0	20,0	0,0	-	-	-
variazione percentuale prevista per il trimestre seguente rispetto al trimestre in esame (VPpr)							
PRODUZIONE	10,0	20,0	80,0	0,0	-	-	-
FATTURATO	15,0	20,0	80,0	0,0	-	-	-
ORDINI INTERNI	5,0	20,0	80,0	0,0	-	-	-
ORDINI ESTERI	0,0	0,0	100,0	0,0	-	-	-
OCCUPAZIONE	0,0	0,0	100,0	0,0	-	-	-
variazione percentuale media ultimi 12 mesi rispetto ai 12 mesi precedenti (VP12)							
PRODUZIONE	-2,7	-	-	-	-	-	-
FATTURATO	-0,7	-	-	-	-	-	-
ORDINI INTERNI	2,8	-	-	-	-	-	-
ORDINI ESTERI	5,8	-	-	-	-	-	-
OCCUPAZIONE	5,7	-	-	-	-	-	-
valore medio ultimi 12 mesi (VA12)							
Vendite all'estero - % sul totale	8,4	-	-	-	-	-	-
Ore lavorate per operaio	380,1	-	-	-	-	-	-
Ore di CIG per operaio	0,0	-	-	-	-	-	-
variazione percentuale media nell'anno corrente rispetto allo stesso periodo dell'anno scorso (VPpm)							
PRODUZIONE	0,6	-	-	-	-	-	-
FATTURATO	6,0	-	-	-	-	-	-
ORDINI INTERNI	18,4	-	-	-	-	-	-
ORDINI ESTERI	16,0	-	-	-	-	-	-
OCCUPAZIONE	5,8	-	-	-	-	-	-
valore medio nell'anno corrente (VApm)							
Vendite all'estero - % sul totale	6,8	-	-	-	-	-	-
Ore lavorate per operaio	414,1	-	-	-	-	-	-
Ore di CIG per operaio	0,0	-	-	-	-	-	-

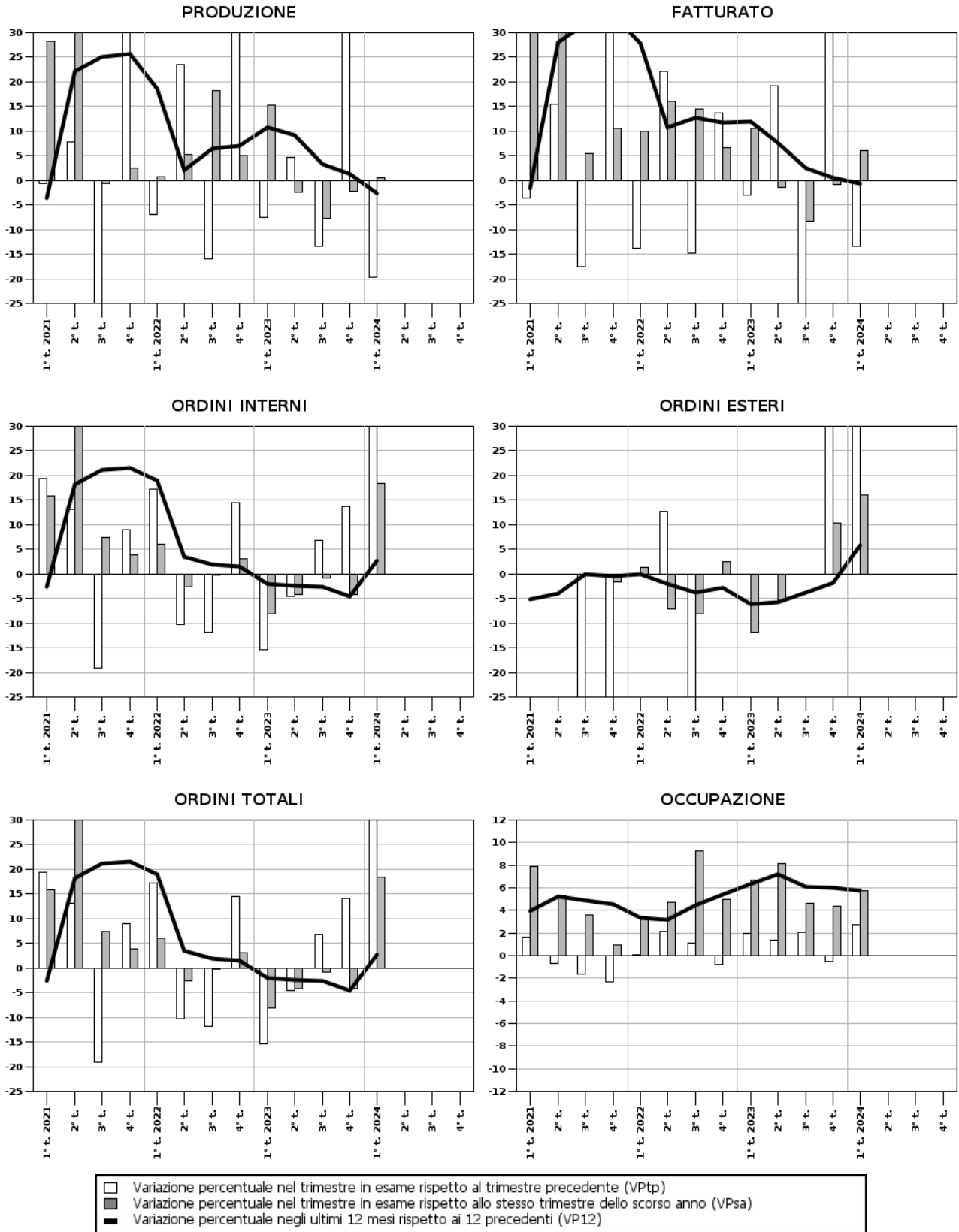
SEZIONE A

Indagine sulla congiuntura nelle imprese manifatturiere della provincia di Rimini
Rilevazione del 1° trimestre 2024

Area: **Provincia di Rimini**

Settore: **Legno e mobili**

Classe: **da 10 addetti ed oltre**



SEZIONE A

Indagine sulla congiuntura nelle imprese manifatturiere della provincia di Rimini
Rilevazione del 1° trimestre 2024

Area: **Provincia di Rimini**
Settore: **Chimica e plastica**
Classe: **da 10 addetti ed oltre**

Fenomeno	valore rilevato	Imprese in aumento (%)	Imprese stabili (%)	Imprese in diminuzione (%)	Numero dati validi	Grado di copertura (% addetti)	Intervallo di confidenza
variazione percentuale rispetto al trimestre precedente (VPtp)							
PRODUZIONE	28,2	50,0	25,0	25,0	-	-	-
FATTURATO	5,7	25,0	25,0	50,0	-	-	-
ORDINI INTERNI	3,2	25,0	75,0	0,0	-	-	-
ORDINI ESTERI	8,3	50,0	50,0	0,0	-	-	-
OCCUPAZIONE	-1,2	25,0	50,0	25,0	-	-	-
valore del trimestre in esame (VAtc)							
Vendite all'estero - % sul totale	38,4	-	-	-	-	-	-
Ore lavorate per operaio	410,6	-	-	-	-	-	-
Ore di CIG per operaio	0,0	-	-	-	-	-	-
variazione percentuale rispetto allo stesso trimestre dello scorso anno (VPsa)							
PRODUZIONE	-2,0	25,0	25,0	50,0	-	-	-
FATTURATO	1,9	25,0	25,0	50,0	-	-	-
ORDINI INTERNI	-3,2	0,0	50,0	50,0	-	-	-
ORDINI ESTERI	0,5	25,0	75,0	0,0	-	-	-
OCCUPAZIONE	6,5	100,0	0,0	0,0	-	-	-
variazione percentuale prevista per il trimestre seguente rispetto al trimestre in esame (VPpr)							
PRODUZIONE	10,0	50,0	50,0	0,0	-	-	-
FATTURATO	-0,2	25,0	50,0	25,0	-	-	-
ORDINI INTERNI	10,0	25,0	75,0	0,0	-	-	-
ORDINI ESTERI	0,1	0,0	100,0	0,0	-	-	-
OCCUPAZIONE	-0,1	0,0	75,0	25,0	-	-	-
variazione percentuale media ultimi 12 mesi rispetto ai 12 mesi precedenti (VP12)							
PRODUZIONE	5,8	-	-	-	-	-	-
FATTURATO	2,9	-	-	-	-	-	-
ORDINI INTERNI	-0,6	-	-	-	-	-	-
ORDINI ESTERI	-2,9	-	-	-	-	-	-
OCCUPAZIONE	3,5	-	-	-	-	-	-
valore medio ultimi 12 mesi (VA12)							
Vendite all'estero - % sul totale	37,3	-	-	-	-	-	-
Ore lavorate per operaio	404,2	-	-	-	-	-	-
Ore di CIG per operaio	6,2	-	-	-	-	-	-
variazione percentuale media nell'anno corrente rispetto allo stesso periodo dell'anno scorso (VPpm)							
PRODUZIONE	-2,0	-	-	-	-	-	-
FATTURATO	1,9	-	-	-	-	-	-
ORDINI INTERNI	-3,2	-	-	-	-	-	-
ORDINI ESTERI	0,5	-	-	-	-	-	-
OCCUPAZIONE	6,5	-	-	-	-	-	-
valore medio nell'anno corrente (VApm)							
Vendite all'estero - % sul totale	38,4	-	-	-	-	-	-
Ore lavorate per operaio	410,6	-	-	-	-	-	-
Ore di CIG per operaio	0,0	-	-	-	-	-	-

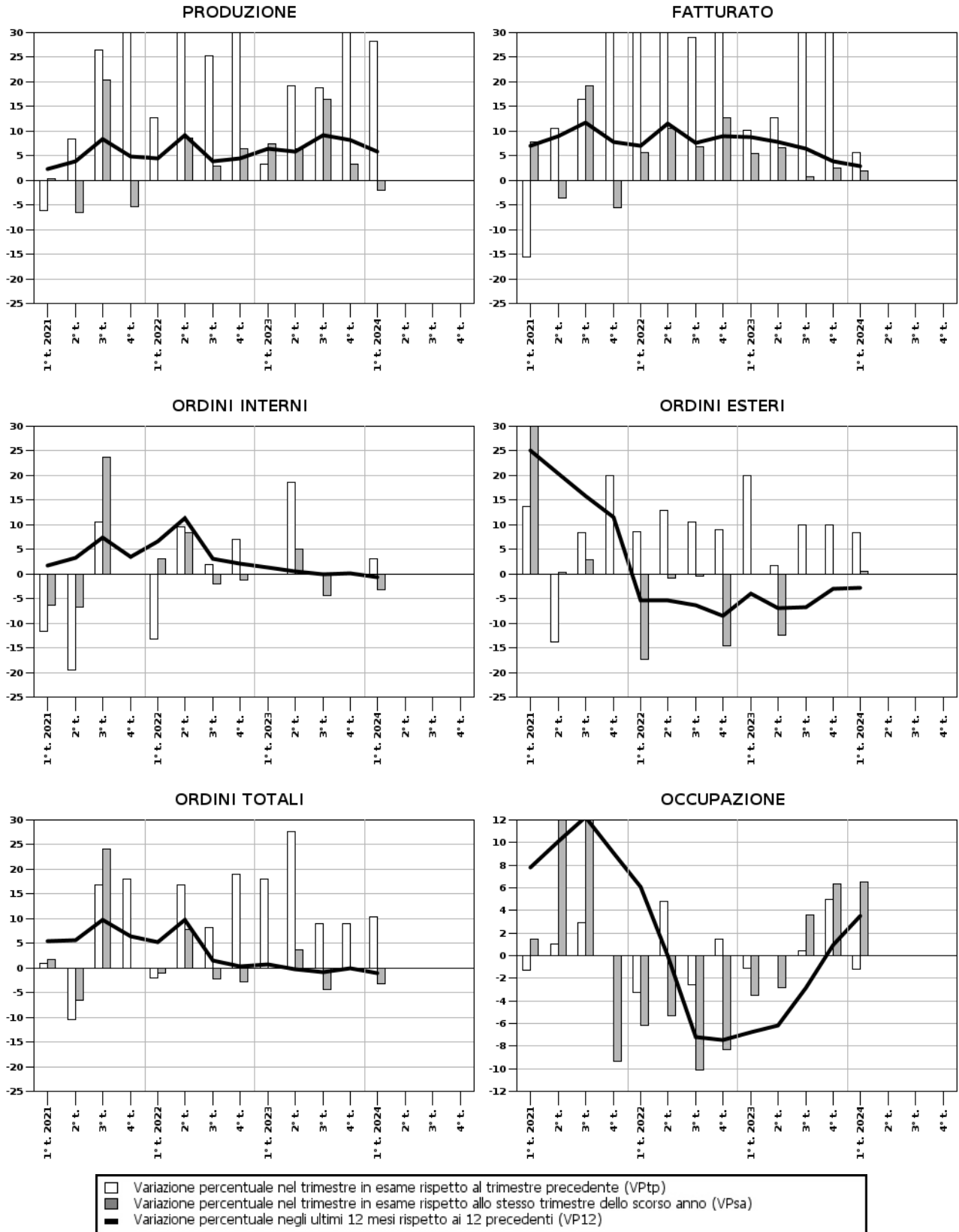
SEZIONE A

Indagine sulla congiuntura nelle imprese manifatturiere della provincia di Rimini
Rilevazione del 1° trimestre 2024

Area: **Provincia di Rimini**

Settore: **Chimica e plastica**

Classe: **da 10 addetti ed oltre**



SEZIONE A

Indagine sulla congiuntura nelle imprese manifatturiere della provincia di Rimini
Rilevazione del 1° trimestre 2024

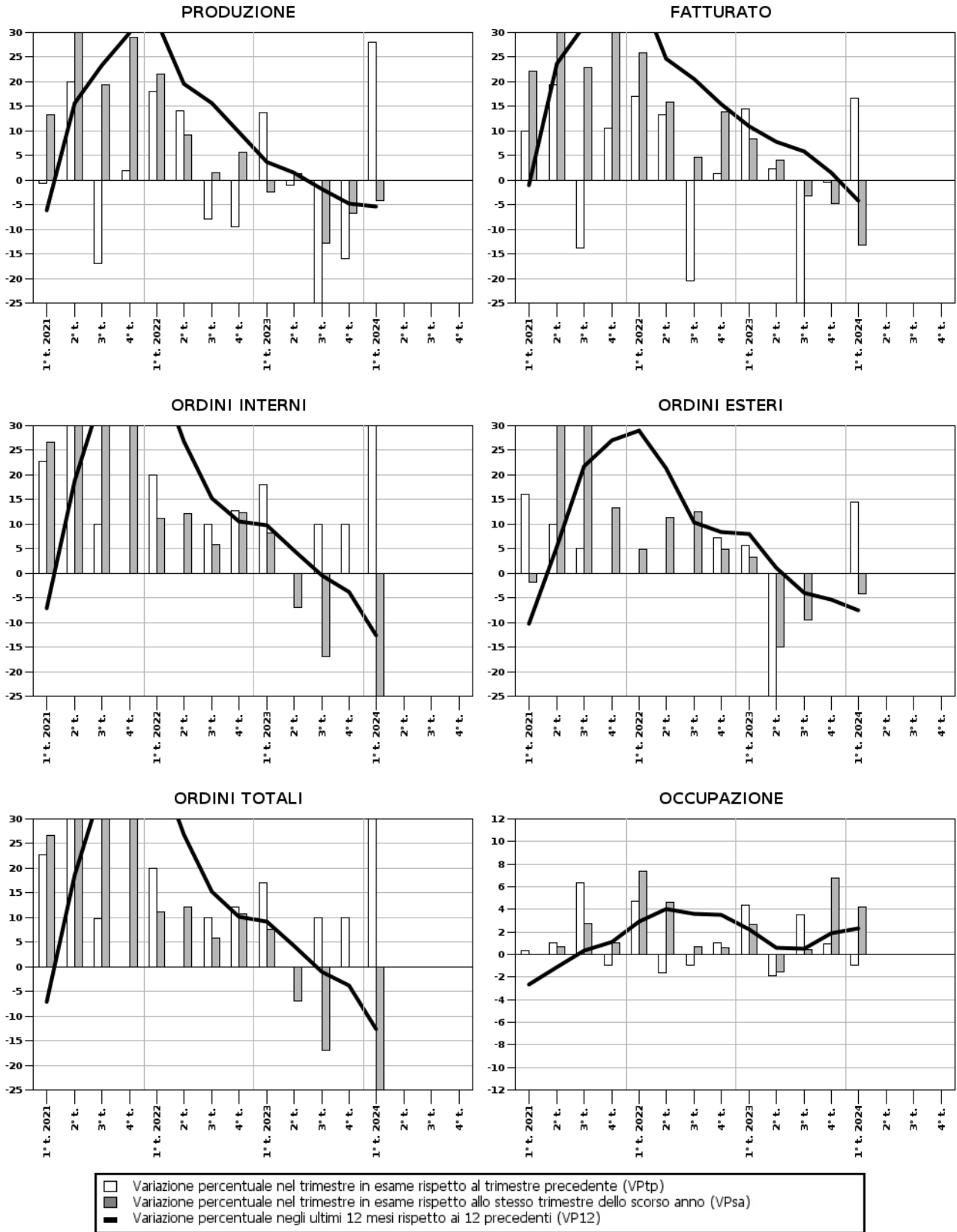
Area: **Provincia di Rimini**
Settore: **Prodotti in metallo**
Classe: **da 10 addetti ed oltre**

Fenomeno	valore rilevato	Imprese in aumento (%)	Imprese stabili (%)	Imprese in diminuzione (%)	Numero dati validi	Grado di copertura (% addetti)	Intervallo di confidenza
variazione percentuale rispetto al trimestre precedente (VPtp)							
PRODUZIONE	28,1	40,0	60,0	0,0	-	-	-
FATTURATO	16,6	60,0	20,0	20,0	-	-	-
ORDINI INTERNI	31,5	40,0	60,0	0,0	-	-	-
ORDINI ESTERI	14,6	20,0	80,0	0,0	-	-	-
OCCUPAZIONE	-0,9	20,0	60,0	20,0	-	-	-
valore del trimestre in esame (VAtc)							
Vendite all'estero - % sul totale	15,5	-	-	-	-	-	-
Ore lavorate per operaio	398,2	-	-	-	-	-	-
Ore di CIG per operaio	7,3	-	-	-	-	-	-
variazione percentuale rispetto allo stesso trimestre dello scorso anno (VPsa)							
PRODUZIONE	-4,2	60,0	0,0	40,0	-	-	-
FATTURATO	-13,2	40,0	0,0	60,0	-	-	-
ORDINI INTERNI	-25,5	20,0	40,0	40,0	-	-	-
ORDINI ESTERI	-4,1	20,0	60,0	20,0	-	-	-
OCCUPAZIONE	4,2	75,0	0,0	25,0	-	-	-
variazione percentuale prevista per il trimestre seguente rispetto al trimestre in esame (VPpr)							
PRODUZIONE	18,1	40,0	60,0	0,0	-	-	-
FATTURATO	14,6	40,0	40,0	20,0	-	-	-
ORDINI INTERNI	26,2	40,0	60,0	0,0	-	-	-
ORDINI ESTERI	0,9	20,0	80,0	0,0	-	-	-
OCCUPAZIONE	0,0	0,0	100,0	0,0	-	-	-
variazione percentuale media ultimi 12 mesi rispetto ai 12 mesi precedenti (VP12)							
PRODUZIONE	-5,3	-	-	-	-	-	-
FATTURATO	-4,2	-	-	-	-	-	-
ORDINI INTERNI	-12,6	-	-	-	-	-	-
ORDINI ESTERI	-7,5	-	-	-	-	-	-
OCCUPAZIONE	2,3	-	-	-	-	-	-
valore medio ultimi 12 mesi (VA12)							
Vendite all'estero - % sul totale	18,6	-	-	-	-	-	-
Ore lavorate per operaio	384,1	-	-	-	-	-	-
Ore di CIG per operaio	3,7	-	-	-	-	-	-
variazione percentuale media nell'anno corrente rispetto allo stesso periodo dell'anno scorso (VPpm)							
PRODUZIONE	-4,2	-	-	-	-	-	-
FATTURATO	-13,2	-	-	-	-	-	-
ORDINI INTERNI	-25,5	-	-	-	-	-	-
ORDINI ESTERI	-4,1	-	-	-	-	-	-
OCCUPAZIONE	4,2	-	-	-	-	-	-
valore medio nell'anno corrente (VApm)							
Vendite all'estero - % sul totale	15,5	-	-	-	-	-	-
Ore lavorate per operaio	398,2	-	-	-	-	-	-
Ore di CIG per operaio	7,3	-	-	-	-	-	-

SEZIONE A

Indagine sulla congiuntura nelle imprese manifatturiere della provincia di Rimini
Rilevazione del 1° trimestre 2024

Area: **Provincia di Rimini**
Settore: **Prodotti in metallo**
Classe: **da 10 addetti ed oltre**



SEZIONE A

Indagine sulla congiuntura nelle imprese manifatturiere della provincia di Rimini
Rilevazione del 1° trimestre 2024

Area: **Provincia di Rimini**

Settore: **Macchinari**

Classe: **da 10 addetti ed oltre**

Fenomeno	valore rilevato	Imprese in aumento (%)	Imprese stabili (%)	Imprese in diminuzione (%)	Numero dati validi	Grado di copertura (% addetti)	Intervallo di confidenza
variazione percentuale rispetto al trimestre precedente (VPtp)							
PRODUZIONE	-17,0	0,0	50,0	50,0	-	-	-
FATTURATO	-22,2	0,0	50,0	50,0	-	-	-
ORDINI INTERNI	-2,8	0,0	50,0	50,0	-	-	-
ORDINI ESTERI	23,2	25,0	50,0	25,0	-	-	-
OCCUPAZIONE	0,3	50,0	25,0	25,0	-	-	-
valore del trimestre in esame (VAtc)							
Vendite all'estero - % sul totale	76,8	-	-	-	-	-	-
Ore lavorate per operaio	373,8	-	-	-	-	-	-
Ore di CIG per operaio	11,5	-	-	-	-	-	-
variazione percentuale rispetto allo stesso trimestre dello scorso anno (VPsa)							
PRODUZIONE	-20,4	0,0	0,0	100,0	-	-	-
FATTURATO	-19,9	0,0	0,0	100,0	-	-	-
ORDINI INTERNI	67,0	50,0	0,0	50,0	-	-	-
ORDINI ESTERI	-21,6	0,0	0,0	100,0	-	-	-
OCCUPAZIONE	-1,5	50,0	0,0	50,0	-	-	-
variazione percentuale prevista per il trimestre seguente rispetto al trimestre in esame (VPpr)							
PRODUZIONE	-3,7	25,0	50,0	25,0	-	-	-
FATTURATO	-4,4	0,0	50,0	50,0	-	-	-
ORDINI INTERNI	-2,9	25,0	50,0	25,0	-	-	-
ORDINI ESTERI	-3,3	25,0	50,0	25,0	-	-	-
OCCUPAZIONE	-0,1	25,0	75,0	0,0	-	-	-
variazione percentuale media ultimi 12 mesi rispetto ai 12 mesi precedenti (VP12)							
PRODUZIONE	-5,7	-	-	-	-	-	-
FATTURATO	-6,8	-	-	-	-	-	-
ORDINI INTERNI	-6,3	-	-	-	-	-	-
ORDINI ESTERI	-17,1	-	-	-	-	-	-
OCCUPAZIONE	4,2	-	-	-	-	-	-
valore medio ultimi 12 mesi (VA12)							
Vendite all'estero - % sul totale	61,0	-	-	-	-	-	-
Ore lavorate per operaio	380,3	-	-	-	-	-	-
Ore di CIG per operaio	14,1	-	-	-	-	-	-
variazione percentuale media nell'anno corrente rispetto allo stesso periodo dell'anno scorso (VPpm)							
PRODUZIONE	-20,4	-	-	-	-	-	-
FATTURATO	-19,9	-	-	-	-	-	-
ORDINI INTERNI	67,0	-	-	-	-	-	-
ORDINI ESTERI	-21,6	-	-	-	-	-	-
OCCUPAZIONE	-1,5	-	-	-	-	-	-
valore medio nell'anno corrente (VApm)							
Vendite all'estero - % sul totale	76,8	-	-	-	-	-	-
Ore lavorate per operaio	373,8	-	-	-	-	-	-
Ore di CIG per operaio	11,5	-	-	-	-	-	-

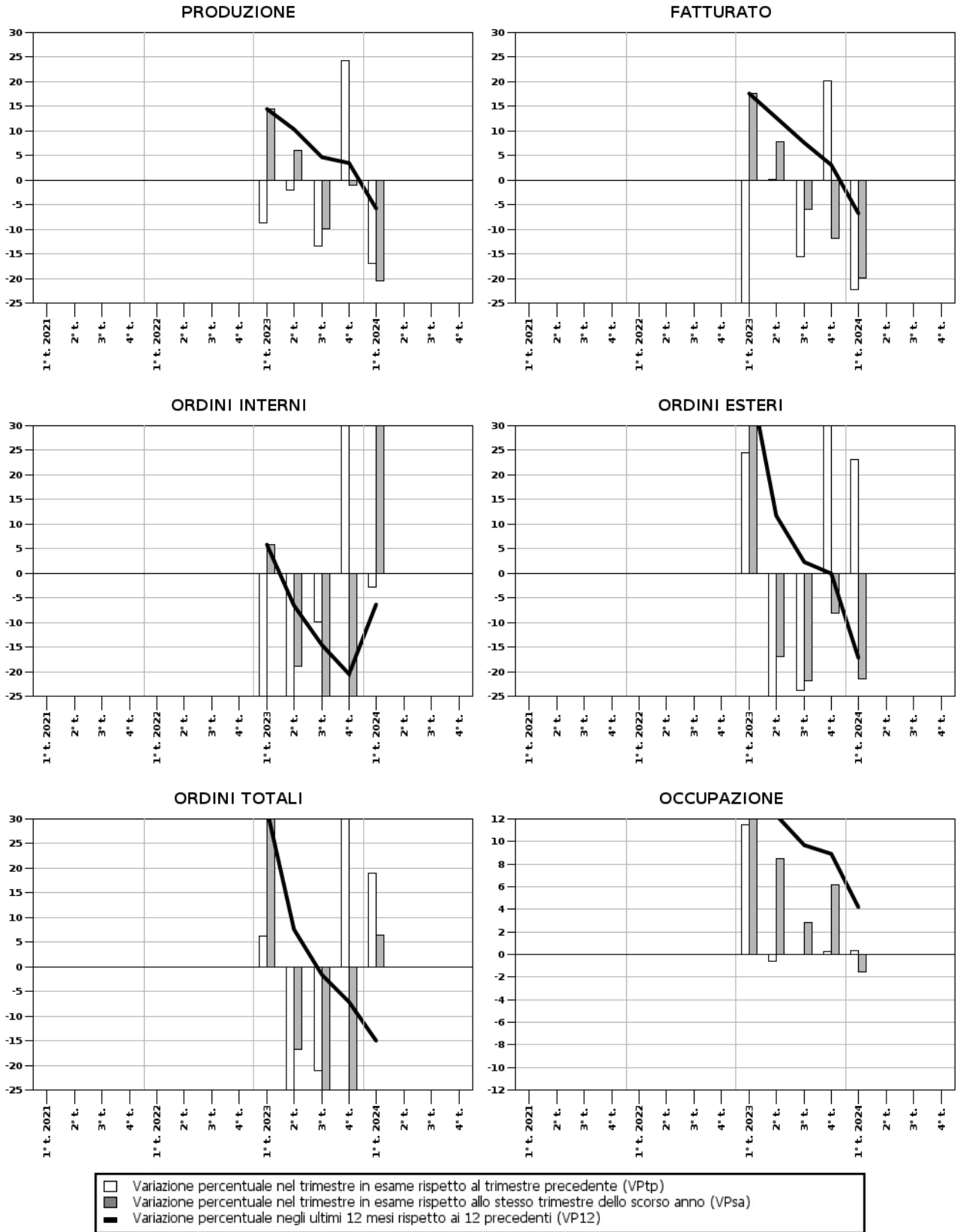
SEZIONE A

Indagine sulla congiuntura nelle imprese manifatturiere della provincia di Rimini
Rilevazione del 1° trimestre 2024

Area: **Provincia di Rimini**

Settore: **Macchinari**

Classe: **da 10 addetti ed oltre**



SEZIONE A

Indagine sulla congiuntura nelle imprese manifatturiere della provincia di Rimini
Rilevazione del 1° trimestre 2024

Area: **Provincia di Rimini**
Settore: **Altre industrie**
Classe: **da 10 addetti ed oltre**

Fenomeno	valore rilevato	Imprese in aumento (%)	Imprese stabili (%)	Imprese in diminuzione (%)	Numero dati validi	Grado di copertura (% addetti)	Intervallo di confidenza
variazione percentuale rispetto al trimestre precedente (VPtp)							
PRODUZIONE	3,0	25,0	50,0	25,0	-	-	-
FATTURATO	-3,8	25,0	50,0	25,0	-	-	-
ORDINI INTERNI	-17,0	0,0	75,0	25,0	-	-	-
ORDINI ESTERI	0,0	0,0	100,0	0,0	-	-	-
OCCUPAZIONE	4,0	50,0	0,0	50,0	-	-	-
valore del trimestre in esame (VAtc)							
Vendite all'estero - % sul totale	58,5	-	-	-	-	-	-
Ore lavorate per operaio	377,6	-	-	-	-	-	-
Ore di CIG per operaio	47,5	-	-	-	-	-	-
variazione percentuale rispetto allo stesso trimestre dello scorso anno (VPsa)							
PRODUZIONE	2,2	25,0	50,0	25,0	-	-	-
FATTURATO	-3,9	25,0	25,0	50,0	-	-	-
ORDINI INTERNI	-7,5	25,0	50,0	25,0	-	-	-
ORDINI ESTERI	8,6	25,0	75,0	0,0	-	-	-
OCCUPAZIONE	1,3	50,0	0,0	50,0	-	-	-
variazione percentuale prevista per il trimestre seguente rispetto al trimestre in esame (VPpr)							
PRODUZIONE	27,8	25,0	75,0	0,0	-	-	-
FATTURATO	27,8	25,0	75,0	0,0	-	-	-
ORDINI INTERNI	27,8	25,0	75,0	0,0	-	-	-
ORDINI ESTERI	0,0	0,0	100,0	0,0	-	-	-
OCCUPAZIONE	0,3	25,0	75,0	0,0	-	-	-
variazione percentuale media ultimi 12 mesi rispetto ai 12 mesi precedenti (VP12)							
PRODUZIONE	6,0	-	-	-	-	-	-
FATTURATO	3,4	-	-	-	-	-	-
ORDINI INTERNI	2,4	-	-	-	-	-	-
ORDINI ESTERI	5,1	-	-	-	-	-	-
OCCUPAZIONE	2,9	-	-	-	-	-	-
valore medio ultimi 12 mesi (VA12)							
Vendite all'estero - % sul totale	41,7	-	-	-	-	-	-
Ore lavorate per operaio	370,3	-	-	-	-	-	-
Ore di CIG per operaio	19,6	-	-	-	-	-	-
variazione percentuale media nell'anno corrente rispetto allo stesso periodo dell'anno scorso (VPpm)							
PRODUZIONE	2,2	-	-	-	-	-	-
FATTURATO	-3,9	-	-	-	-	-	-
ORDINI INTERNI	-7,5	-	-	-	-	-	-
ORDINI ESTERI	8,6	-	-	-	-	-	-
OCCUPAZIONE	1,3	-	-	-	-	-	-
valore medio nell'anno corrente (VApm)							
Vendite all'estero - % sul totale	58,5	-	-	-	-	-	-
Ore lavorate per operaio	377,6	-	-	-	-	-	-
Ore di CIG per operaio	47,5	-	-	-	-	-	-

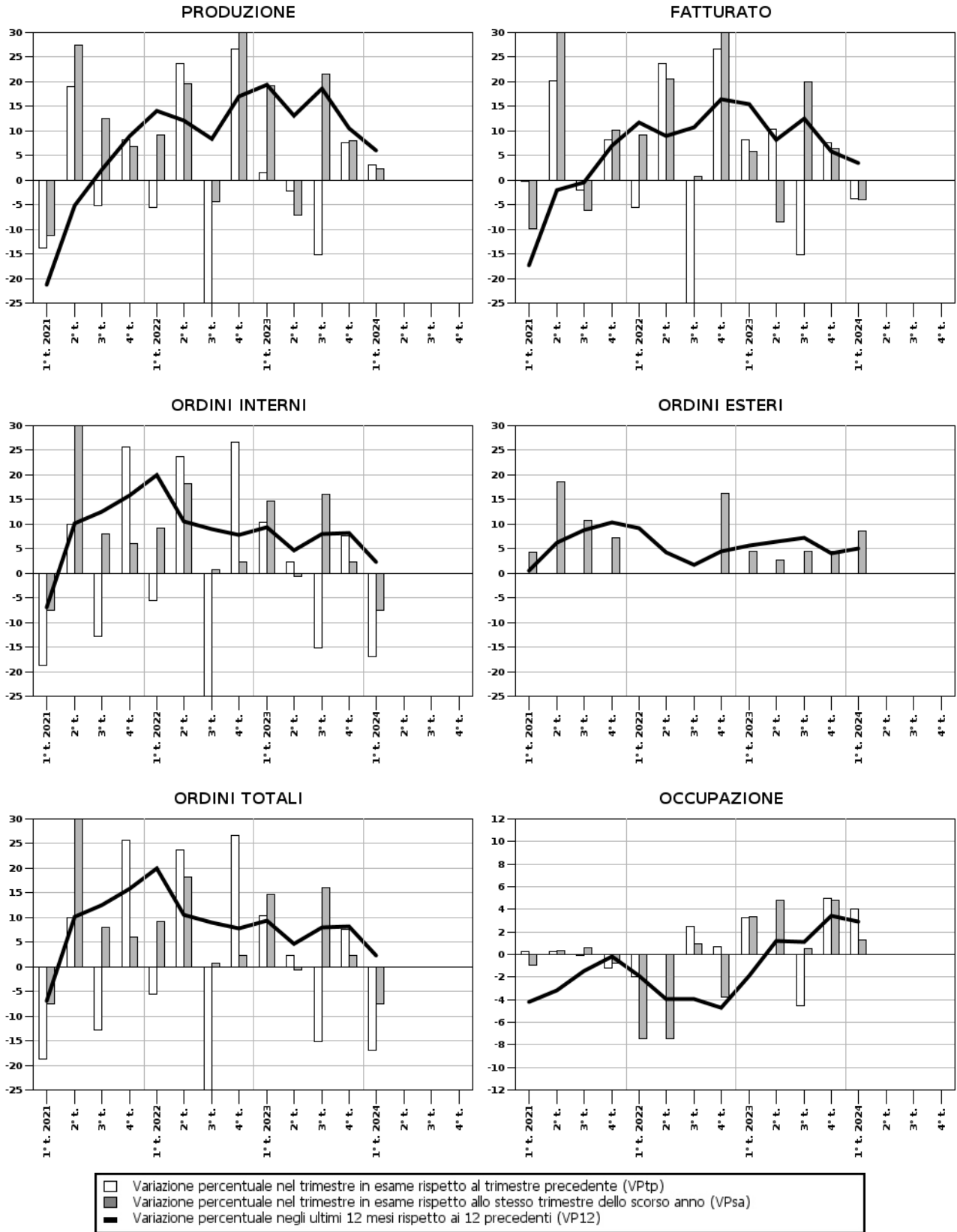
SEZIONE A

Indagine sulla congiuntura nelle imprese manifatturiere della provincia di Rimini
Rilevazione del 1° trimestre 2024

Area: **Provincia di Rimini**

Settore: **Altre industrie**

Classe: **da 10 addetti ed oltre**



SEZIONE B

Indagine sulla congiuntura nelle imprese manifatturiere della provincia di Rimini
Rilevazione del 1° trimestre 2024

PRODUZIONE

variazione percentuale rispetto al trimestre precedente (VPtp)

Valori provinciali

Provincia	valore rilevato	Imprese in aumento (%)	Imprese stabili (%)	Imprese in diminuzione (%)	Numero dati validi	Grado di copertura (% addetti)	Intervallo di confidenza
Rimini	-4,0	18,2	57,6	24,2	17	8,7	-

Valori per Comprensorio geografico

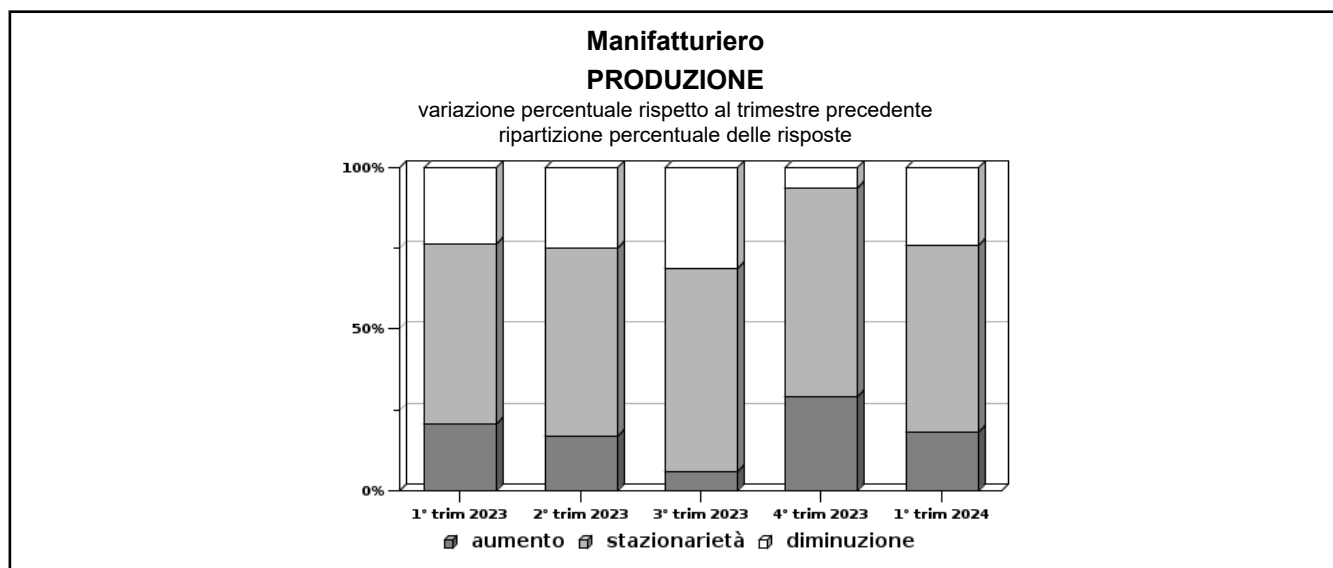
Comprensorio	valore rilevato	Imprese in aumento (%)	Imprese stabili (%)	Imprese in diminuzione (%)	Numero dati validi	Grado di copertura (% addetti)	Intervallo di confidenza
Compr. di Rimini	-4,0	18,2	57,6	24,2	17	8,7	-

Valori per Settore di attività

Settore	valore rilevato	Imprese in aumento (%)	Imprese stabili (%)	Imprese in diminuzione (%)	Numero dati validi	Grado di copertura (% addetti)	Intervallo di confidenza
Alimentare	-2,8	0,0	85,7	14,3	-	-	-
Abbigliamento e accessori	-8,1	25,0	50,0	25,0	-	-	-
Legno e mobili	-19,7	0,0	60,0	40,0	-	-	-
Chimica e plastica	28,2	50,0	25,0	25,0	-	-	-
Prodotti in metallo	28,1	40,0	60,0	0,0	-	-	-
Macchinari	-17,0	0,0	50,0	50,0	-	-	-
Altre industrie	3,0	25,0	50,0	25,0	-	-	-

Valori per Classe di Addetti

Classe addetti	valore rilevato	Imprese in aumento (%)	Imprese stabili (%)	Imprese in diminuzione (%)	Numero dati validi	Grado di copertura (% addetti)	Intervallo di confidenza
da 10 a 19	11,1	25,0	62,5	12,5	4	1,9	-
da 20 a 49	23,5	18,2	63,6	18,2	5	4,9	-
da 50 a 99	-6,6	0,0	80,0	20,0	2	4,0	-
da 100 a 249	-2,1	14,3	42,9	42,9	4	16,7	-
oltre 250	-16,9	50,0	0,0	50,0	2	12,0	-



SEZIONE B

Indagine sulla congiuntura nelle imprese manifatturiere della provincia di Rimini
Rilevazione del 1° trimestre 2024

PRODUZIONE

variazione percentuale rispetto allo stesso trimestre dello scorso anno (VPsa)

Valori provinciali

Provincia	valore rilevato	Imprese in aumento (%)	Imprese stabili (%)	Imprese in diminuzione (%)	Numero dati validi	Grado di copertura (% addetti)	Intervallo di confidenza
Rimini	-11,2	27,3	21,2	51,5	33	13,8	-

Valori per Comprensorio geografico

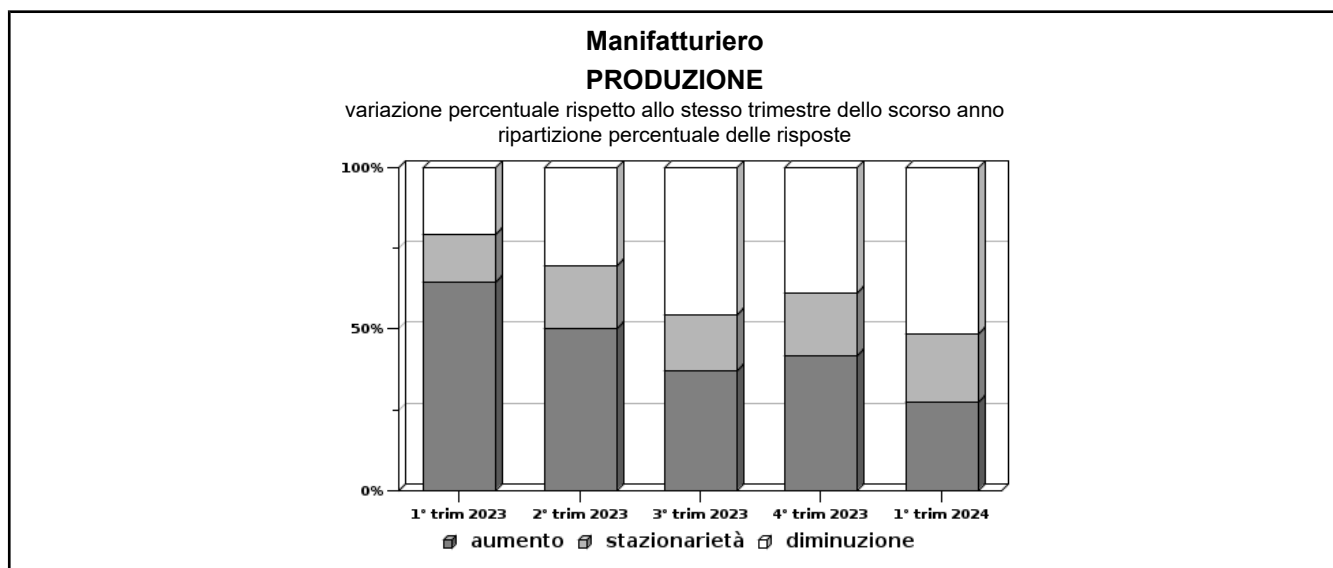
Comprensorio	valore rilevato	Imprese in aumento (%)	Imprese stabili (%)	Imprese in diminuzione (%)	Numero dati validi	Grado di copertura (% addetti)	Intervallo di confidenza
Compr. di Rimini	-11,2	27,3	21,2	51,5	33	13,8	-

Valori per Settore di attività

Settore	valore rilevato	Imprese in aumento (%)	Imprese stabili (%)	Imprese in diminuzione (%)	Numero dati validi	Grado di copertura (% addetti)	Intervallo di confidenza
Alimentare	2,5	28,6	42,9	28,6	-	-	-
Abbigliamento e accessori	-21,4	0,0	0,0	100,0	-	-	-
Legno e mobili	0,6	40,0	20,0	40,0	-	-	-
Chimica e plastica	-2,0	25,0	25,0	50,0	-	-	-
Prodotti in metallo	-4,2	60,0	0,0	40,0	-	-	-
Macchinari	-20,4	0,0	0,0	100,0	-	-	-
Altre industrie	2,2	25,0	50,0	25,0	-	-	-

Valori per Classe di Addetti

Classe addetti	valore rilevato	Imprese in aumento (%)	Imprese stabili (%)	Imprese in diminuzione (%)	Numero dati validi	Grado di copertura (% addetti)	Intervallo di confidenza
da 10 a 19	-14,6	25,0	12,5	62,5	8	3,4	-
da 20 a 49	-7,3	27,3	9,1	63,6	11	10,5	-
da 50 a 99	9,9	20,0	60,0	20,0	5	10,0	-
da 100 a 249	-7,2	42,9	14,3	42,9	7	33,0	-
oltre 250	-18,5	0,0	50,0	50,0	2	12,0	-



SEZIONE B

Indagine sulla congiuntura nelle imprese manifatturiere della provincia di Rimini
Rilevazione del 1° trimestre 2024

FATTURATO

variazione percentuale rispetto al trimestre precedente (VPtp)

Valori provinciali

Provincia	valore rilevato	Imprese in aumento (%)	Imprese stabili (%)	Imprese in diminuzione (%)	Numero dati validi	Grado di copertura (% addetti)	Intervallo di confidenza
Rimini	-10,8	24,2	42,4	33,3	20	9,0	-

Valori per Comprensorio geografico

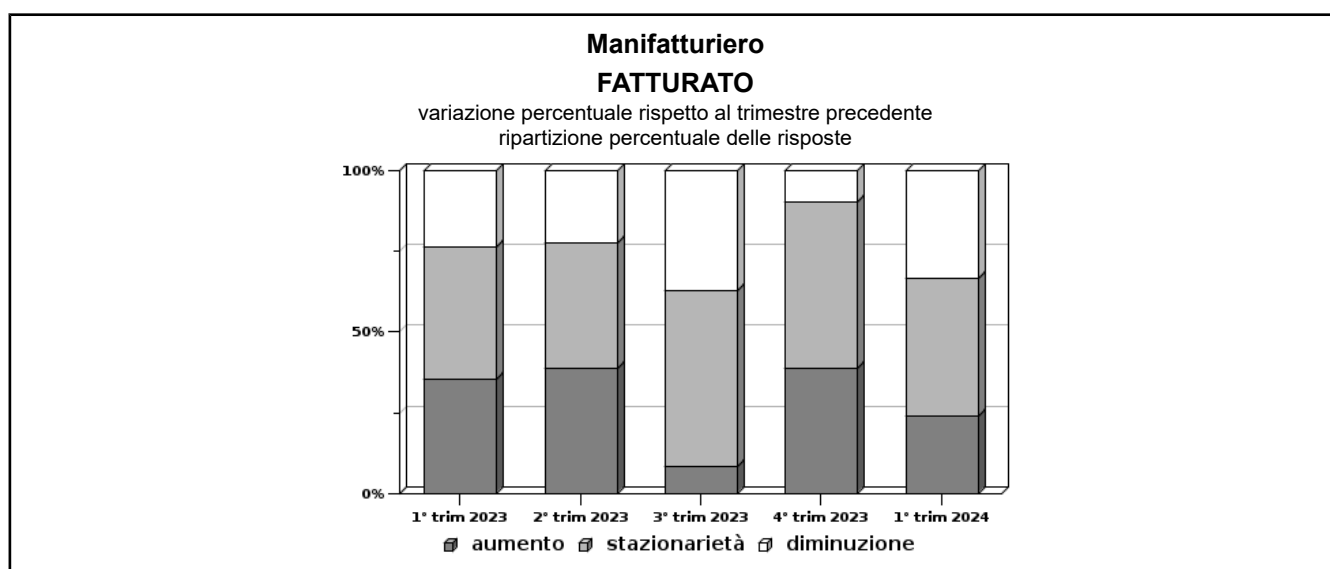
Comprensorio	valore rilevato	Imprese in aumento (%)	Imprese stabili (%)	Imprese in diminuzione (%)	Numero dati validi	Grado di copertura (% addetti)	Intervallo di confidenza
Compr. di Rimini	-10,8	24,2	42,4	33,3	20	9,0	-

Valori per Settore di attività

Settore	valore rilevato	Imprese in aumento (%)	Imprese stabili (%)	Imprese in diminuzione (%)	Numero dati validi	Grado di copertura (% addetti)	Intervallo di confidenza
Alimentare	-4,2	14,3	71,4	14,3	-	-	-
Abbigliamento e accessori	-11,1	25,0	50,0	25,0	-	-	-
Legno e mobili	-13,4	20,0	20,0	60,0	-	-	-
Chimica e plastica	5,7	25,0	25,0	50,0	-	-	-
Prodotti in metallo	16,6	60,0	20,0	20,0	-	-	-
Macchinari	-22,2	0,0	50,0	50,0	-	-	-
Altre industrie	-3,8	25,0	50,0	25,0	-	-	-

Valori per Classe di Addetti

Classe addetti	valore rilevato	Imprese in aumento (%)	Imprese stabili (%)	Imprese in diminuzione (%)	Numero dati validi	Grado di copertura (% addetti)	Intervallo di confidenza
da 10 a 19	4,9	37,5	37,5	25,0	6	2,7	-
da 20 a 49	3,6	18,2	45,5	36,4	6	5,9	-
da 50 a 99	-8,8	20,0	60,0	20,0	2	4,0	-
da 100 a 249	-10,9	14,3	42,9	42,9	4	16,7	-
oltre 250	-21,6	50,0	0,0	50,0	2	12,0	-



SEZIONE B

Indagine sulla congiuntura nelle imprese manifatturiere della provincia di Rimini
Rilevazione del 1° trimestre 2024

FATTURATO

variazione percentuale rispetto allo stesso trimestre dello scorso anno (VPsa)

Valori provinciali

Provincia	valore rilevato	Imprese in aumento (%)	Imprese stabili (%)	Imprese in diminuzione (%)	Numero dati validi	Grado di copertura (% addetti)	Intervallo di confidenza
Rimini	-11,9	39,4	9,1	51,5	33	13,8	-

Valori per Comprensorio geografico

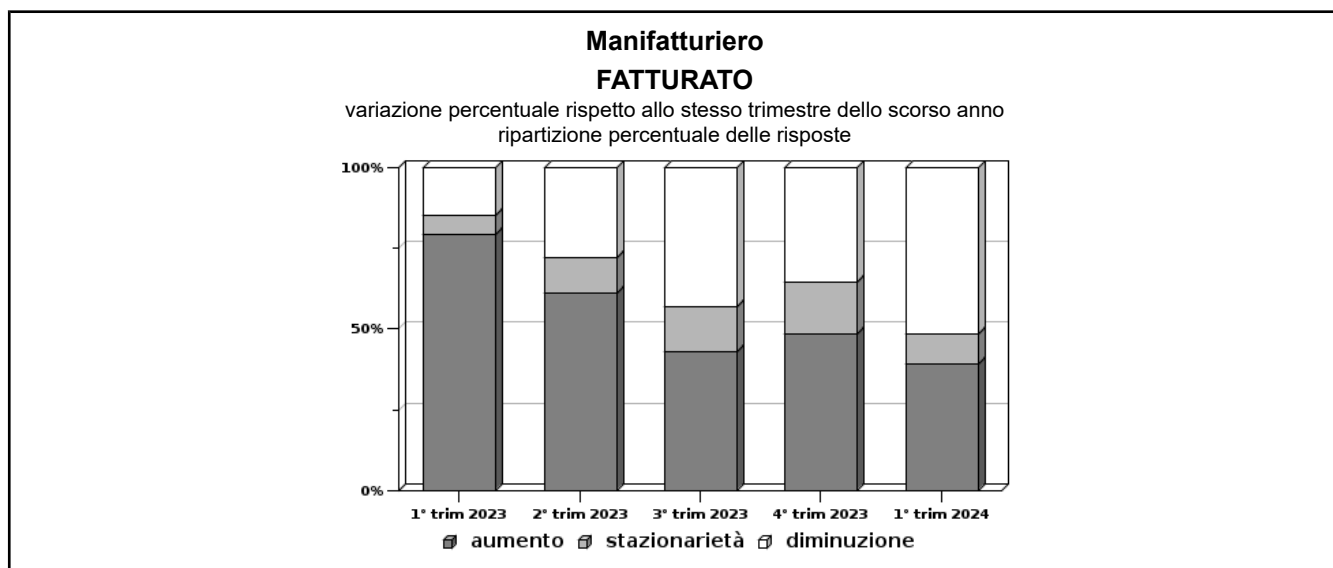
Comprensorio	valore rilevato	Imprese in aumento (%)	Imprese stabili (%)	Imprese in diminuzione (%)	Numero dati validi	Grado di copertura (% addetti)	Intervallo di confidenza
Compr. di Rimini	-11,9	39,4	9,1	51,5	33	13,8	-

Valori per Settore di attività

Settore	valore rilevato	Imprese in aumento (%)	Imprese stabili (%)	Imprese in diminuzione (%)	Numero dati validi	Grado di copertura (% addetti)	Intervallo di confidenza
Alimentare	5,9	71,4	0,0	28,6	-	-	-
Abbigliamento e accessori	-20,0	0,0	0,0	100,0	-	-	-
Legno e mobili	6,0	80,0	20,0	0,0	-	-	-
Chimica e plastica	1,9	25,0	25,0	50,0	-	-	-
Prodotti in metallo	-13,2	40,0	0,0	60,0	-	-	-
Macchinari	-19,9	0,0	0,0	100,0	-	-	-
Altre industrie	-3,9	25,0	25,0	50,0	-	-	-

Valori per Classe di Addetti

Classe addetti	valore rilevato	Imprese in aumento (%)	Imprese stabili (%)	Imprese in diminuzione (%)	Numero dati validi	Grado di copertura (% addetti)	Intervallo di confidenza
da 10 a 19	-23,2	12,5	0,0	87,5	8	3,4	-
da 20 a 49	-5,8	45,5	9,1	45,5	11	10,5	-
da 50 a 99	16,4	80,0	20,0	0,0	5	10,0	-
da 100 a 249	-1,6	42,9	14,3	42,9	7	33,0	-
oltre 250	-21,9	0,0	0,0	100,0	2	12,0	-



SEZIONE B

Indagine sulla congiuntura nelle imprese manifatturiere della provincia di Rimini
Rilevazione del 1° trimestre 2024

ORDINI INTERNI

variazione percentuale rispetto al trimestre precedente (VPtp)

Valori provinciali

Provincia	valore rilevato	Imprese in aumento (%)	Imprese stabili (%)	Imprese in diminuzione (%)	Numero dati validi	Grado di copertura (% addetti)	Intervallo di confidenza
Rimini	3,7	18,2	69,7	12,1	13	5,4	-

Valori per Comprensorio geografico

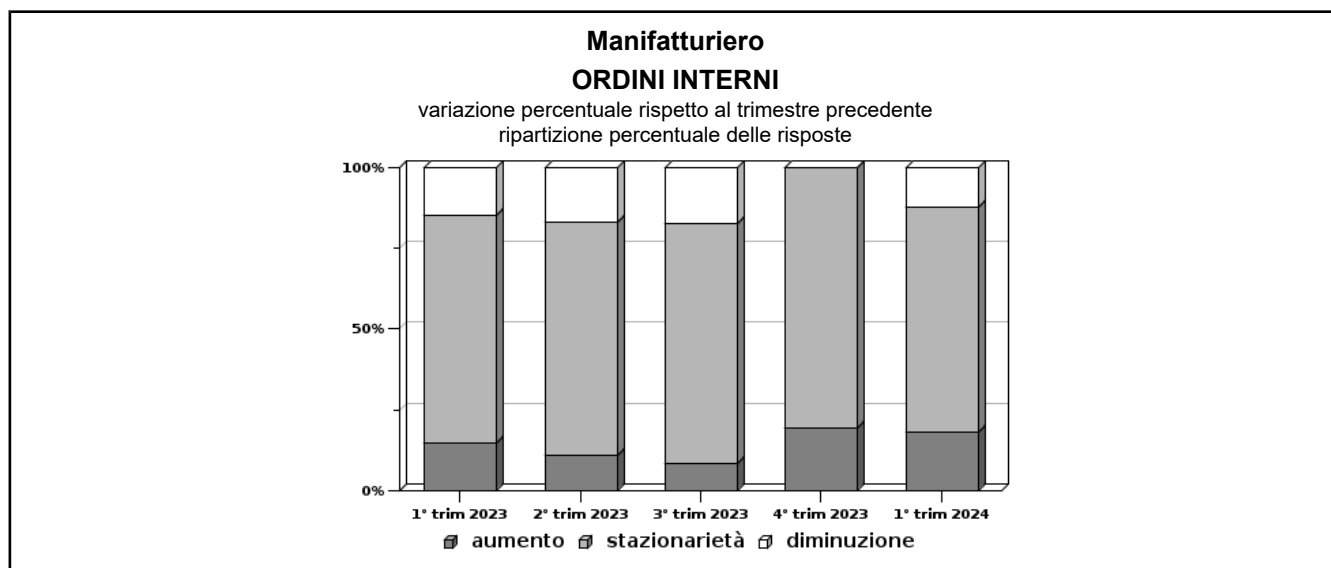
Comprensorio	valore rilevato	Imprese in aumento (%)	Imprese stabili (%)	Imprese in diminuzione (%)	Numero dati validi	Grado di copertura (% addetti)	Intervallo di confidenza
Compr. di Rimini	3,7	18,2	69,7	12,1	13	5,4	-

Valori per Settore di attività

Settore	valore rilevato	Imprese in aumento (%)	Imprese stabili (%)	Imprese in diminuzione (%)	Numero dati validi	Grado di copertura (% addetti)	Intervallo di confidenza
Alimentare	0,1	0,0	100,0	0,0	-	-	-
Abbigliamento e accessori	-1,6	25,0	50,0	25,0	-	-	-
Legno e mobili	32,9	40,0	60,0	0,0	-	-	-
Chimica e plastica	3,2	25,0	75,0	0,0	-	-	-
Prodotti in metallo	31,5	40,0	60,0	0,0	-	-	-
Macchinari	-2,8	0,0	50,0	50,0	-	-	-
Altre industrie	-17,0	0,0	75,0	25,0	-	-	-

Valori per Classe di Addetti

Classe addetti	valore rilevato	Imprese in aumento (%)	Imprese stabili (%)	Imprese in diminuzione (%)	Numero dati validi	Grado di copertura (% addetti)	Intervallo di confidenza
da 10 a 19	8,1	25,0	62,5	12,5	4	1,9	-
da 20 a 49	40,6	36,4	63,6	0,0	4	3,7	-
da 50 a 99	0,0	0,0	100,0	0,0	1	2,2	-
da 100 a 249	-5,2	0,0	71,4	28,6	3	11,7	-
oltre 250	-2,0	0,0	50,0	50,0	1	6,3	-



SEZIONE B

Indagine sulla congiuntura nelle imprese manifatturiere della provincia di Rimini
Rilevazione del 1° trimestre 2024

ORDINI INTERNI

variazione percentuale rispetto allo stesso trimestre dello scorso anno (VPsa)

Valori provinciali

Provincia	valore rilevato	Imprese in aumento (%)	Imprese stabili (%)	Imprese in diminuzione (%)	Numero dati validi	Grado di copertura (% addetti)	Intervallo di confidenza
Rimini	27,7	24,2	36,4	39,4	28	10,7	-

Valori per Comprensorio geografico

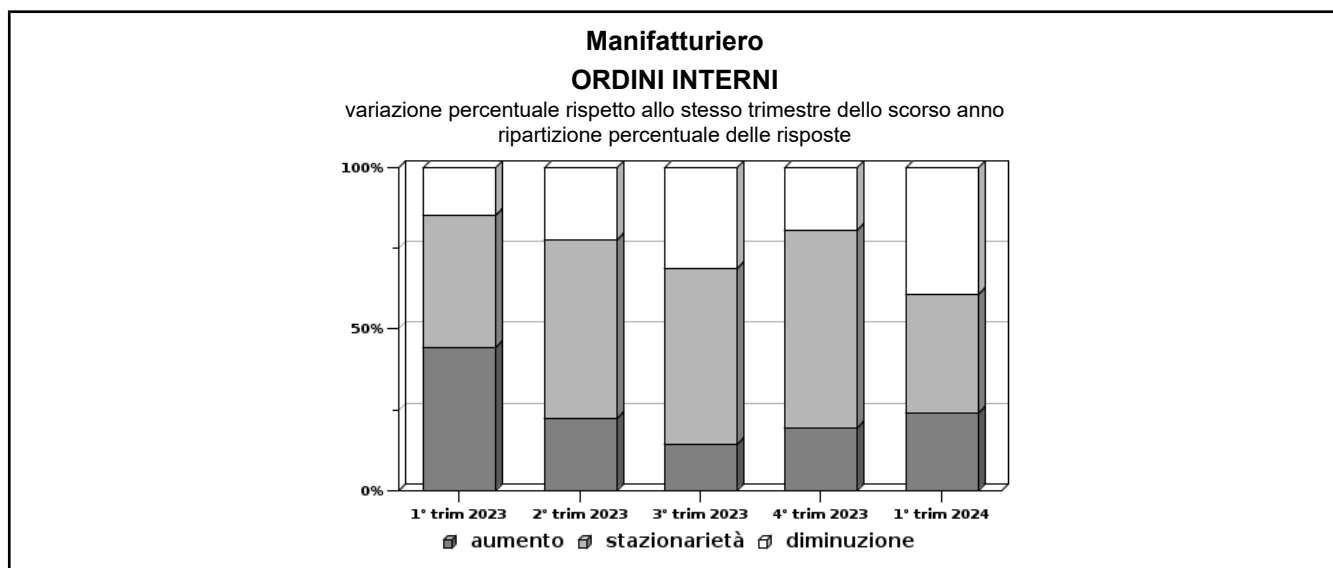
Comprensorio	valore rilevato	Imprese in aumento (%)	Imprese stabili (%)	Imprese in diminuzione (%)	Numero dati validi	Grado di copertura (% addetti)	Intervallo di confidenza
Compr. di Rimini	27,7	24,2	36,4	39,4	28	10,7	-

Valori per Settore di attività

Settore	valore rilevato	Imprese in aumento (%)	Imprese stabili (%)	Imprese in diminuzione (%)	Numero dati validi	Grado di copertura (% addetti)	Intervallo di confidenza
Alimentare	-3,3	28,6	28,6	42,9	-	-	-
Abbigliamento e accessori	-8,2	0,0	25,0	75,0	-	-	-
Legno e mobili	18,4	40,0	60,0	0,0	-	-	-
Chimica e plastica	-3,2	0,0	50,0	50,0	-	-	-
Prodotti in metallo	-25,5	20,0	40,0	40,0	-	-	-
Macchinari	67,0	50,0	0,0	50,0	-	-	-
Altre industrie	-7,5	25,0	50,0	25,0	-	-	-

Valori per Classe di Addetti

Classe addetti	valore rilevato	Imprese in aumento (%)	Imprese stabili (%)	Imprese in diminuzione (%)	Numero dati validi	Grado di copertura (% addetti)	Intervallo di confidenza
da 10 a 19	-29,6	0,0	37,5	62,5	7	3,1	-
da 20 a 49	1,4	27,3	36,4	36,4	9	8,3	-
da 50 a 99	2,1	40,0	40,0	20,0	5	10,0	-
da 100 a 249	-3,2	28,6	28,6	42,9	6	28,0	-
oltre 250	100,0	50,0	50,0	0,0	1	6,3	-



SEZIONE B

Indagine sulla congiuntura nelle imprese manifatturiere della provincia di Rimini
Rilevazione del 1° trimestre 2024

ORDINI ESTERI

variazione percentuale rispetto al trimestre precedente (VPtp)

Valori provinciali

Provincia	valore rilevato	Imprese in aumento (%)	Imprese stabili (%)	Imprese in diminuzione (%)	Numero dati validi	Grado di copertura (% addetti)	Intervallo di confidenza
Rimini	16,7	15,2	78,8	6,1	12	5,3	-

Valori per Comprensorio geografico

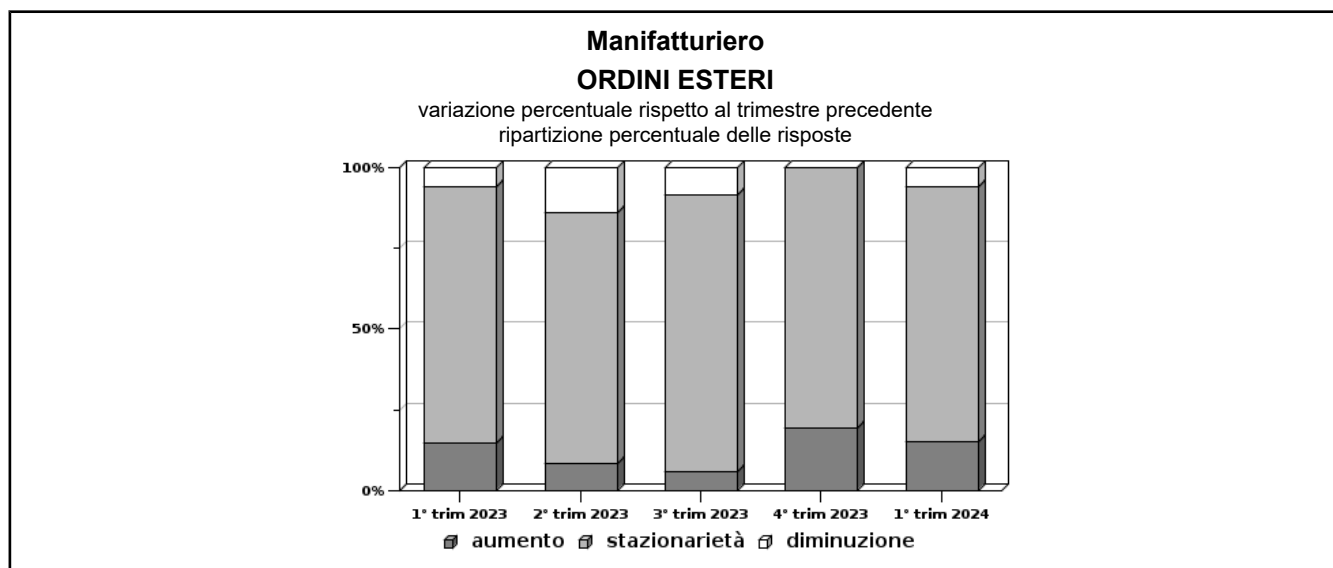
Comprensorio	valore rilevato	Imprese in aumento (%)	Imprese stabili (%)	Imprese in diminuzione (%)	Numero dati validi	Grado di copertura (% addetti)	Intervallo di confidenza
Compr. di Rimini	16,7	15,2	78,8	6,1	12	5,3	-

Valori per Settore di attività

Settore	valore rilevato	Imprese in aumento (%)	Imprese stabili (%)	Imprese in diminuzione (%)	Numero dati validi	Grado di copertura (% addetti)	Intervallo di confidenza
Alimentare	0,1	0,0	100,0	0,0	-	-	-
Abbigliamento e accessori	-17,0	0,0	75,0	25,0	-	-	-
Legno e mobili	48,2	20,0	80,0	0,0	-	-	-
Chimica e plastica	8,3	50,0	50,0	0,0	-	-	-
Prodotti in metallo	14,6	20,0	80,0	0,0	-	-	-
Macchinari	23,2	25,0	50,0	25,0	-	-	-
Altre industrie	0,0	0,0	100,0	0,0	-	-	-

Valori per Classe di Addetti

Classe addetti	valore rilevato	Imprese in aumento (%)	Imprese stabili (%)	Imprese in diminuzione (%)	Numero dati validi	Grado di copertura (% addetti)	Intervallo di confidenza
da 10 a 19	0,0	0,0	100,0	0,0	3	1,4	-
da 20 a 49	35,1	27,3	72,7	0,0	4	3,7	-
da 50 a 99	0,0	0,0	100,0	0,0	1	2,2	-
da 100 a 249	-27,1	14,3	57,1	28,6	3	11,7	-
oltre 250	42,0	50,0	50,0	0,0	1	6,3	-



SEZIONE B

Indagine sulla congiuntura nelle imprese manifatturiere della provincia di Rimini
Rilevazione del 1° trimestre 2024

ORDINI ESTERI

variazione percentuale rispetto allo stesso trimestre dello scorso anno (VPsa)

Valori provinciali

Provincia	valore rilevato	Imprese in aumento (%)	Imprese stabili (%)	Imprese in diminuzione (%)	Numero dati validi	Grado di copertura (% addetti)	Intervallo di confidenza
Rimini	-10,7	18,2	54,5	27,3	28	10,7	-

Valori per Comprensorio geografico

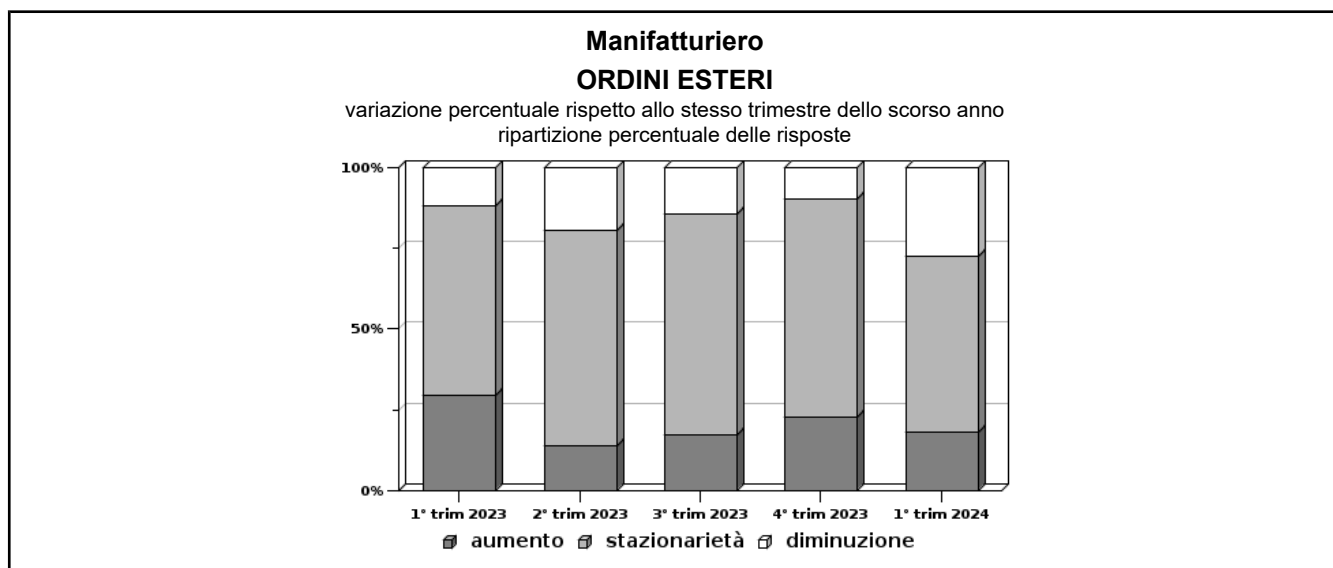
Comprensorio	valore rilevato	Imprese in aumento (%)	Imprese stabili (%)	Imprese in diminuzione (%)	Numero dati validi	Grado di copertura (% addetti)	Intervallo di confidenza
Compr. di Rimini	-10,7	18,2	54,5	27,3	28	10,7	-

Valori per Settore di attività

Settore	valore rilevato	Imprese in aumento (%)	Imprese stabili (%)	Imprese in diminuzione (%)	Numero dati validi	Grado di copertura (% addetti)	Intervallo di confidenza
Alimentare	-1,8	28,6	42,9	28,6	-	-	-
Abbigliamento e accessori	-9,2	0,0	50,0	50,0	-	-	-
Legno e mobili	16,0	20,0	80,0	0,0	-	-	-
Chimica e plastica	0,5	25,0	75,0	0,0	-	-	-
Prodotti in metallo	-4,1	20,0	60,0	20,0	-	-	-
Macchinari	-21,6	0,0	0,0	100,0	-	-	-
Altre industrie	8,6	25,0	75,0	0,0	-	-	-

Valori per Classe di Addetti

Classe addetti	valore rilevato	Imprese in aumento (%)	Imprese stabili (%)	Imprese in diminuzione (%)	Numero dati validi	Grado di copertura (% addetti)	Intervallo di confidenza
da 10 a 19	-2,1	0,0	87,5	12,5	7	3,1	-
da 20 a 49	-14,5	18,2	54,5	27,3	9	8,3	-
da 50 a 99	7,6	40,0	40,0	20,0	5	10,0	-
da 100 a 249	-6,7	28,6	28,6	42,9	6	28,0	-
oltre 250	-20,0	0,0	50,0	50,0	1	6,3	-



SEZIONE B

Indagine sulla congiuntura nelle imprese manifatturiere della provincia di Rimini
Rilevazione del 1° trimestre 2024

OCCUPAZIONE

Variazione percentuale nel trimestre in esame (VPtp)

Valori provinciali

Provincia	valore rilevato	Imprese in aumento (%)	Imprese stabili (%)	Imprese in diminuzione (%)	Numero dati validi	Grado di copertura (% addetti)	Intervallo di confidenza
Rimini	0,4	33,3	45,5	21,2	33	13,8	-

Valori per Comprensorio geografico

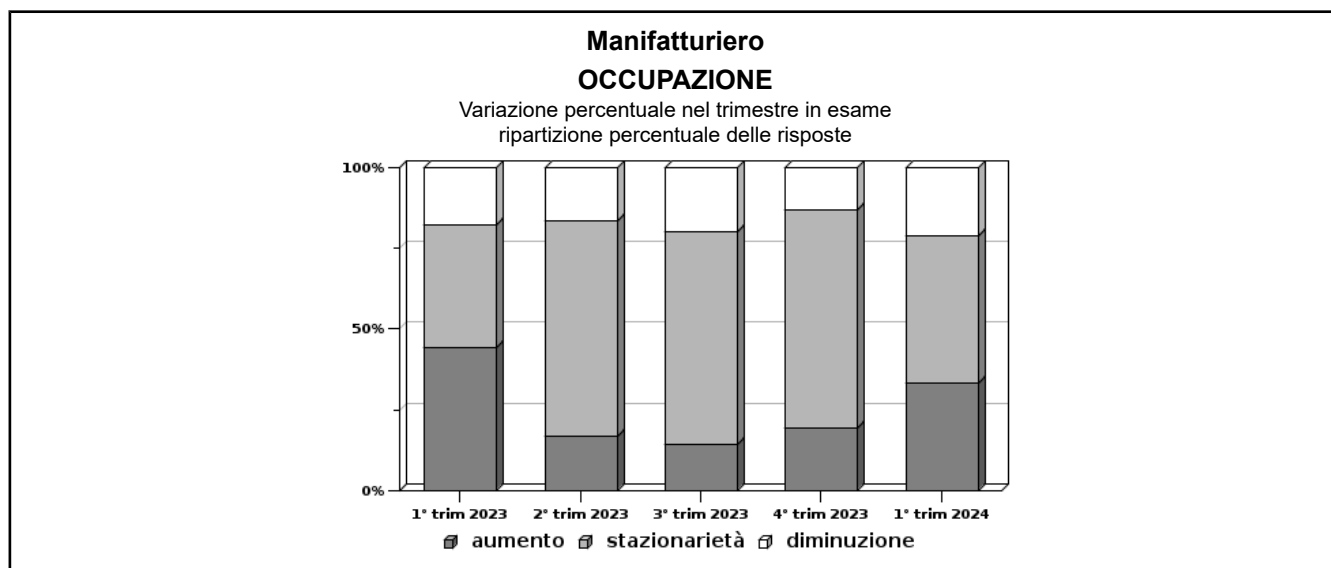
Comprensorio	valore rilevato	Imprese in aumento (%)	Imprese stabili (%)	Imprese in diminuzione (%)	Numero dati validi	Grado di copertura (% addetti)	Intervallo di confidenza
Compr. di Rimini	0,4	33,3	45,5	21,2	33	13,8	-

Valori per Settore di attività

Settore	valore rilevato	Imprese in aumento (%)	Imprese stabili (%)	Imprese in diminuzione (%)	Numero dati validi	Grado di copertura (% addetti)	Intervallo di confidenza
Alimentare	-1,0	0,0	85,7	14,3	-	-	-
Abbigliamento e accessori	2,0	50,0	25,0	25,0	-	-	-
Legno e mobili	2,7	60,0	40,0	0,0	-	-	-
Chimica e plastica	-1,2	25,0	50,0	25,0	-	-	-
Prodotti in metallo	-0,9	20,0	60,0	20,0	-	-	-
Macchinari	0,3	50,0	25,0	25,0	-	-	-
Altre industrie	4,0	50,0	0,0	50,0	-	-	-

Valori per Classe di Addetti

Classe addetti	valore rilevato	Imprese in aumento (%)	Imprese stabili (%)	Imprese in diminuzione (%)	Numero dati validi	Grado di copertura (% addetti)	Intervallo di confidenza
da 10 a 19	-1,9	12,5	50,0	37,5	8	3,4	-
da 20 a 49	0,7	54,5	36,4	9,1	11	10,5	-
da 50 a 99	3,6	20,0	60,0	20,0	5	10,0	-
da 100 a 249	0,3	28,6	57,1	14,3	7	33,0	-
oltre 250	0,8	50,0	0,0	50,0	2	12,0	-



SEZIONE B

Indagine sulla congiuntura nelle imprese manifatturiere della provincia di Rimini
Rilevazione del 1° trimestre 2024

OCCUPAZIONE

Variazione percentuale rispetto allo stesso trimestre dello scorso anno (VPsa)

Valori provinciali

Provincia	valore rilevato	Imprese in aumento (%)	Imprese stabili (%)	Imprese in diminuzione (%)	Numero dati validi	Grado di copertura (% addetti)	Intervallo di confidenza
Rimini	0,0	53,3	16,7	30,0	30	12,6	-

Valori per Comprensorio geografico

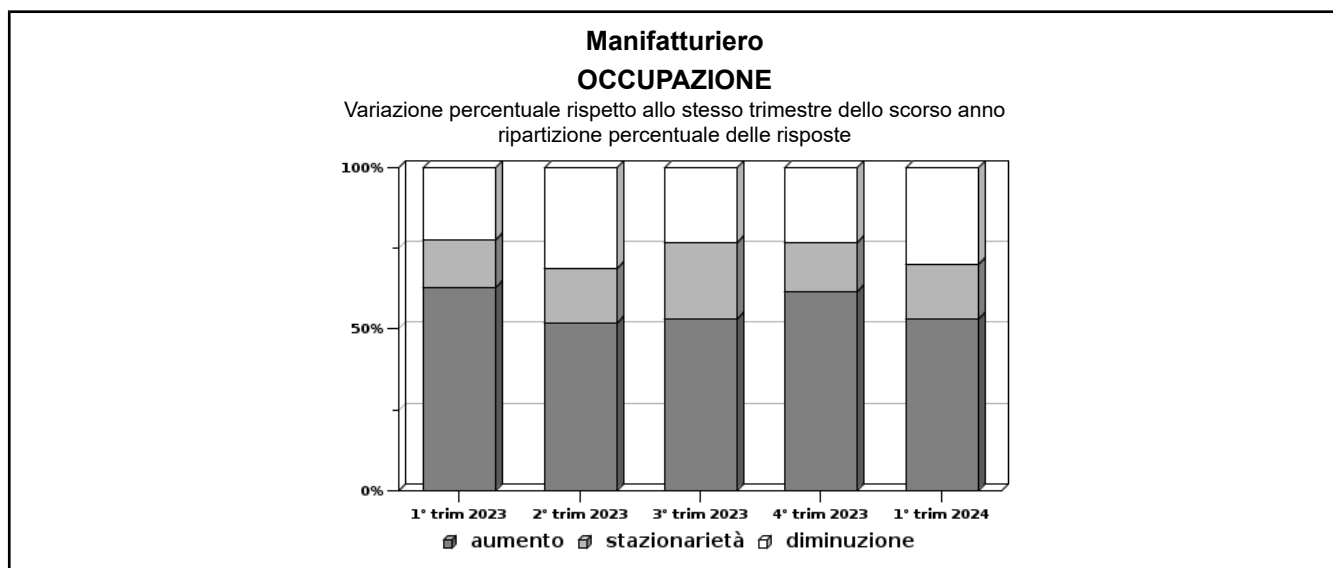
Comprensorio	valore rilevato	Imprese in aumento (%)	Imprese stabili (%)	Imprese in diminuzione (%)	Numero dati validi	Grado di copertura (% addetti)	Intervallo di confidenza
Compr. di Rimini	0,0	53,3	16,7	30,0	30	12,6	-

Valori per Settore di attività

Settore	valore rilevato	Imprese in aumento (%)	Imprese stabili (%)	Imprese in diminuzione (%)	Numero dati validi	Grado di copertura (% addetti)	Intervallo di confidenza
Alimentare	-2,3	0,0	66,7	33,3	-	-	-
Abbigliamento e accessori	-1,5	50,0	0,0	50,0	-	-	-
Legno e mobili	5,8	80,0	20,0	0,0	-	-	-
Chimica e plastica	6,5	100,0	0,0	0,0	-	-	-
Prodotti in metallo	4,2	75,0	0,0	25,0	-	-	-
Macchinari	-1,5	50,0	0,0	50,0	-	-	-
Altre industrie	1,3	50,0	0,0	50,0	-	-	-

Valori per Classe di Addetti

Classe addetti	valore rilevato	Imprese in aumento (%)	Imprese stabili (%)	Imprese in diminuzione (%)	Numero dati validi	Grado di copertura (% addetti)	Intervallo di confidenza
da 10 a 19	-0,2	37,5	12,5	50,0	8	3,4	-
da 20 a 49	-2,0	70,0	20,0	10,0	10	9,4	-
da 50 a 99	2,9	25,0	25,0	50,0	4	8,2	-
da 100 a 249	0,6	66,7	16,7	16,7	6	29,1	-
oltre 250	0,4	50,0	0,0	50,0	2	12,0	-



SEZIONE C

Indagine sulla congiuntura nelle imprese manifatturiere della provincia di Rimini
Rilevazione del 1° trimestre 2024

PRODUZIONE

variazione percentuale media ultimi 12 mesi rispetto ai 12 mesi precedenti (VP12)

Valori provinciali

Provincia	1° trim 2023	2° trim 2023	3° trim 2023	4° trim 2023	1° trim 2024
Rimini	11,7	8,1	6,3	2,3	-3,7

Valori per Comprensorio geografico

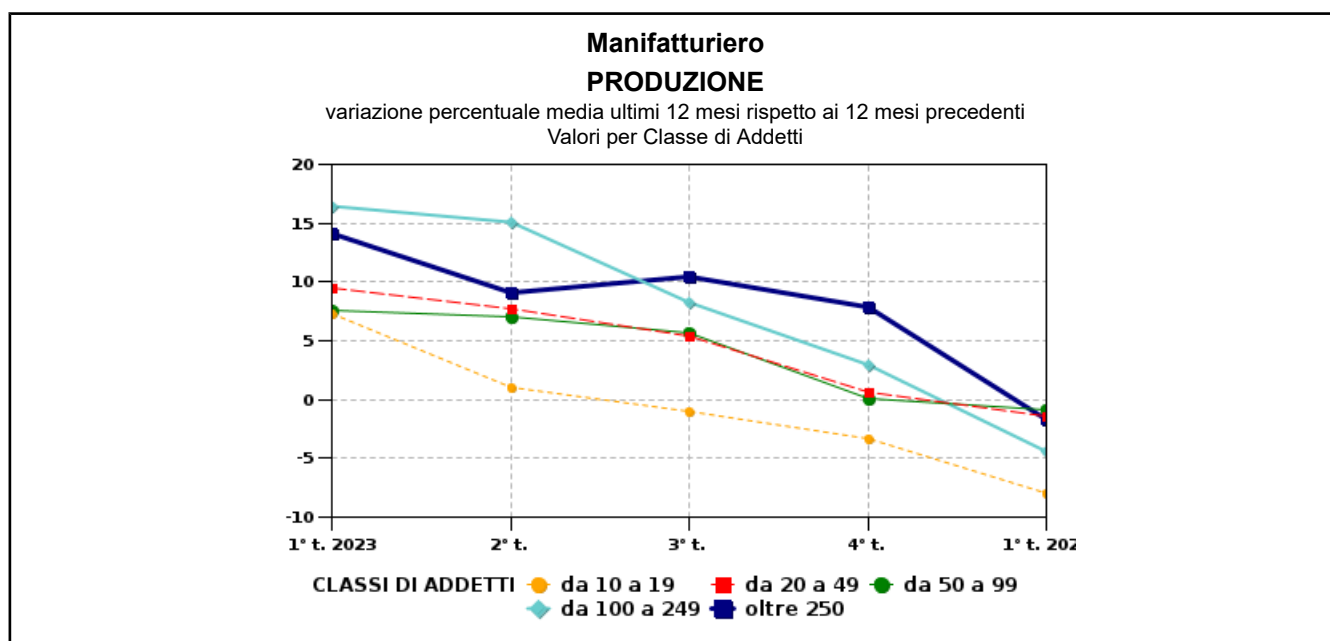
Comprensorio	1° trim 2023	2° trim 2023	3° trim 2023	4° trim 2023	1° trim 2024
Compr. di Rimini	11,4	7,0	3,2	2,3	-3,7

Valori per Settore di attività

Settore	1° trim 2023	2° trim 2023	3° trim 2023	4° trim 2023	1° trim 2024
Alimentare	16,8	3,5	4,4	6,7	5,2
Abbigliamento e accessori	12,6	8,3	5,0	2,7	-9,6
Legno e mobili	10,8	9,2	3,2	1,3	-2,7
Chimica e plastica	6,3	5,8	9,1	8,2	5,8
Prodotti in metallo	3,7	1,5	-1,8	-4,8	-5,3
Macchinari	14,5	10,3	4,7	3,4	-5,7
Altre industrie	19,5	13,0	18,5	10,5	6,0

Valori per Classe di Addetti

Classe addetti	1° trim 2023	2° trim 2023	3° trim 2023	4° trim 2023	1° trim 2024
da 10 a 19	7,3	1,0	-0,9	-3,3	-8,0
da 20 a 49	9,5	7,7	5,4	0,6	-1,4
da 50 a 99	7,5	7,1	5,7	0,1	-0,9
da 100 a 249	16,5	15,1	8,2	2,9	-4,4
oltre 250	14,1	9,1	10,5	7,9	-1,7



SEZIONE C

Indagine sulla congiuntura nelle imprese manifatturiere della provincia di Rimini
Rilevazione del 1° trimestre 2024

FATTURATO

variazione percentuale media ultimi 12 mesi rispetto ai 12 mesi precedenti (VP12)

Valori provinciali

Provincia	1° trim 2023	2° trim 2023	3° trim 2023	4° trim 2023	1° trim 2024
Rimini	18,4	13,9	9,4	3,5	-3,6

Valori per Comprensorio geografico

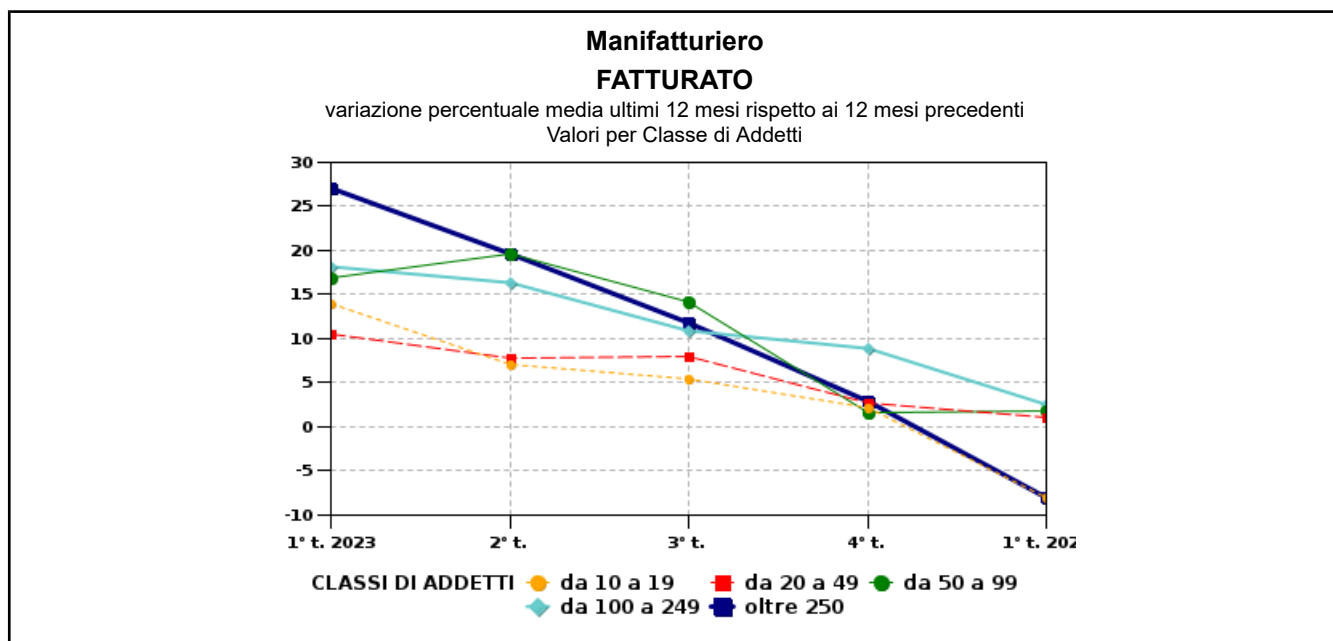
Comprensorio	1° trim 2023	2° trim 2023	3° trim 2023	4° trim 2023	1° trim 2024
Compr. di Rimini	14,6	9,8	6,3	3,5	-3,6

Valori per Settore di attività

Settore	1° trim 2023	2° trim 2023	3° trim 2023	4° trim 2023	1° trim 2024
Alimentare	21,1	13,1	12,7	12,8	10,6
Abbigliamento e accessori	18,9	11,4	6,9	3,4	-10,1
Legno e mobili	12,0	7,6	2,4	0,5	-0,7
Chimica e plastica	8,9	7,9	6,5	3,9	2,9
Prodotti in metallo	10,9	7,7	5,9	1,5	-4,2
Macchinari	17,6	12,7	7,5	3,1	-6,8
Altre industrie	15,4	8,2	12,5	5,9	3,4

Valori per Classe di Addetti

Classe addetti	1° trim 2023	2° trim 2023	3° trim 2023	4° trim 2023	1° trim 2024
da 10 a 19	13,9	7,1	5,5	2,2	-8,0
da 20 a 49	10,6	7,9	8,1	2,8	1,1
da 50 a 99	17,0	19,7	14,1	1,7	1,9
da 100 a 249	18,1	16,3	11,0	8,9	2,5
oltre 250	27,1	19,6	11,8	2,8	-8,0



SEZIONE C

Indagine sulla congiuntura nelle imprese manifatturiere della provincia di Rimini
Rilevazione del 1° trimestre 2024

ORDINI INTERNI

variazione percentuale media ultimi 12 mesi rispetto ai 12 mesi precedenti (VP12)

Valori provinciali

Provincia	1° trim 2023	2° trim 2023	3° trim 2023	4° trim 2023	1° trim 2024
Rimini	0,4	-4,6	-8,1	-10,9	-6,2

Valori per Comprensorio geografico

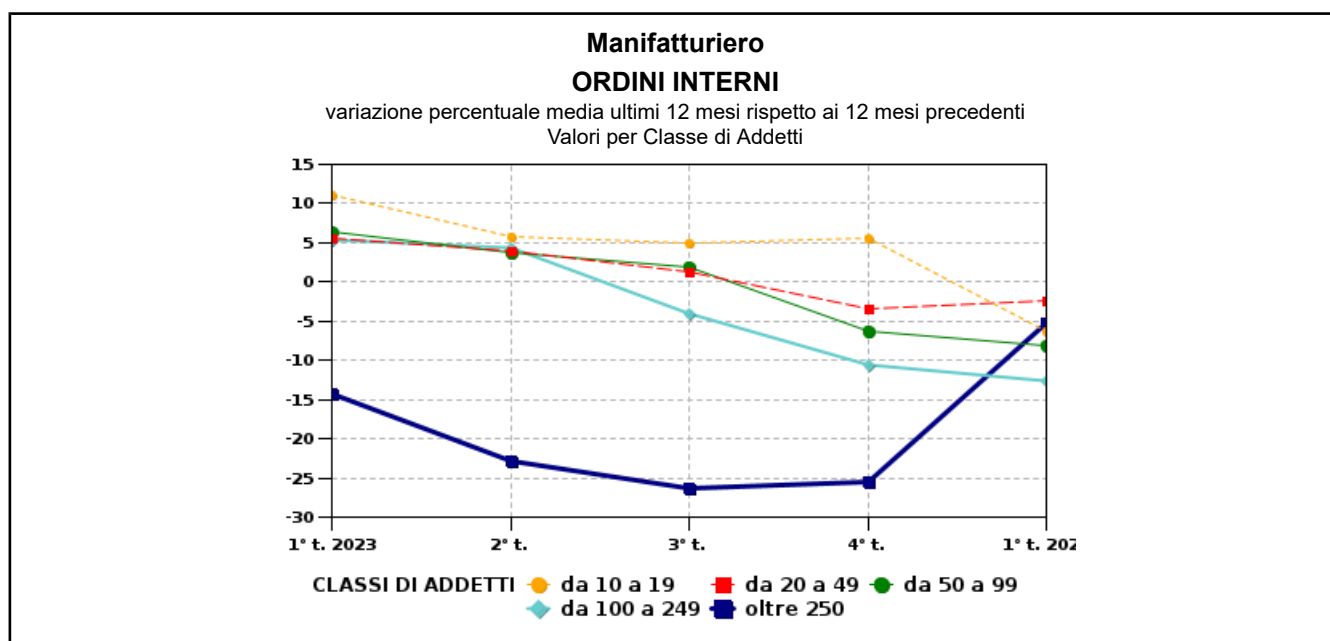
Comprensorio	1° trim 2023	2° trim 2023	3° trim 2023	4° trim 2023	1° trim 2024
Compr. di Rimini	8,1	-1,0	-7,1	-10,9	-6,2

Valori per Settore di attività

Settore	1° trim 2023	2° trim 2023	3° trim 2023	4° trim 2023	1° trim 2024
Alimentare	17,4	7,5	6,1	7,0	1,1
Abbigliamento e accessori	8,0	9,2	6,8	4,9	-2,1
Legno e mobili	-2,1	-2,4	-2,6	-4,5	2,8
Chimica e plastica	1,3	0,5	-0,1	0,2	-0,6
Prodotti in metallo	9,7	4,7	-0,5	-3,7	-12,6
Macchinari	5,8	-6,6	-14,5	-20,4	-6,3
Altre industrie	9,4	4,6	8,0	8,1	2,4

Valori per Classe di Addetti

Classe addetti	1° trim 2023	2° trim 2023	3° trim 2023	4° trim 2023	1° trim 2024
da 10 a 19	11,2	5,8	5,1	5,5	-6,2
da 20 a 49	5,5	3,9	1,4	-3,4	-2,3
da 50 a 99	6,3	3,8	1,9	-6,2	-8,2
da 100 a 249	5,4	4,3	-4,1	-10,6	-12,5
oltre 250	-14,3	-22,9	-26,4	-25,4	-5,2



SEZIONE C

Indagine sulla congiuntura nelle imprese manifatturiere della provincia di Rimini
Rilevazione del 1° trimestre 2024

ORDINI ESTERI

variazione percentuale media ultimi 12 mesi rispetto ai 12 mesi precedenti (VP12)

Valori provinciali

Provincia	1° trim 2023	2° trim 2023	3° trim 2023	4° trim 2023	1° trim 2024
Rimini	10,4	6,9	-3,5	-1,3	-9,8

Valori per Comprensorio geografico

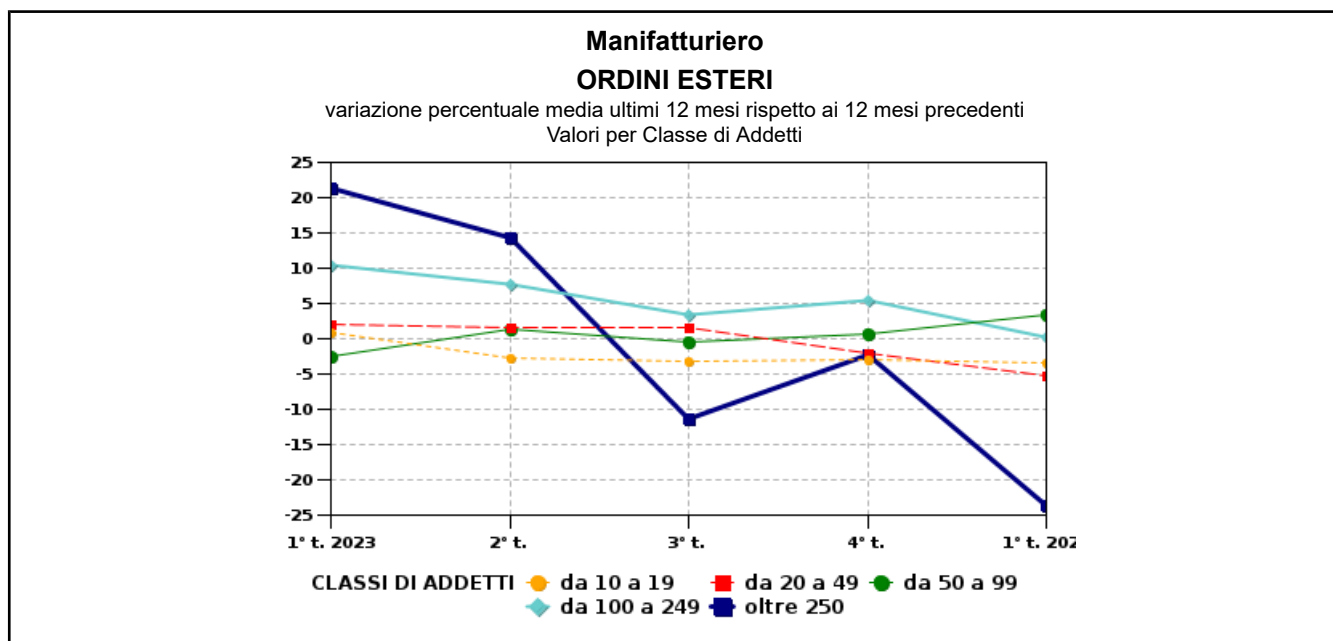
Comprensorio	1° trim 2023	2° trim 2023	3° trim 2023	4° trim 2023	1° trim 2024
Compr. di Rimini	20,6	4,7	-0,6	-1,3	-9,8

Valori per Settore di attività

Settore	1° trim 2023	2° trim 2023	3° trim 2023	4° trim 2023	1° trim 2024
Alimentare	0,4	-0,3	0,2	0,6	0,5
Abbigliamento e accessori	6,1	4,7	4,2	3,0	-0,9
Legno e mobili	-6,2	-5,7	-3,9	-1,8	5,8
Chimica e plastica	-4,0	-6,8	-6,8	-3,0	-2,9
Prodotti in metallo	8,0	1,1	-4,1	-5,4	-7,5
Macchinari	40,4	11,7	2,4	0,0	-17,1
Altre industrie	5,6	6,4	7,2	4,0	5,1

Valori per Classe di Addetti

Classe addetti	1° trim 2023	2° trim 2023	3° trim 2023	4° trim 2023	1° trim 2024
da 10 a 19	1,0	-2,8	-3,1	-2,9	-3,5
da 20 a 49	2,1	1,7	1,6	-2,1	-5,1
da 50 a 99	-2,6	1,4	-0,5	0,8	3,3
da 100 a 249	10,5	7,8	3,4	5,5	0,3
oltre 250	21,4	14,3	-11,4	-2,2	-23,7



SEZIONE C

Indagine sulla congiuntura nelle imprese manifatturiere della provincia di Rimini
Rilevazione del 1° trimestre 2024

OCCUPAZIONE

variazione percentuale media ultimi 12 mesi rispetto ai 12 mesi precedenti (VP12)

Valori provinciali

Provincia	1° trim 2023	2° trim 2023	3° trim 2023	4° trim 2023	1° trim 2024
Rimini	7,9	6,9	6,6	6,8	3,8

Valori per Comprensorio geografico

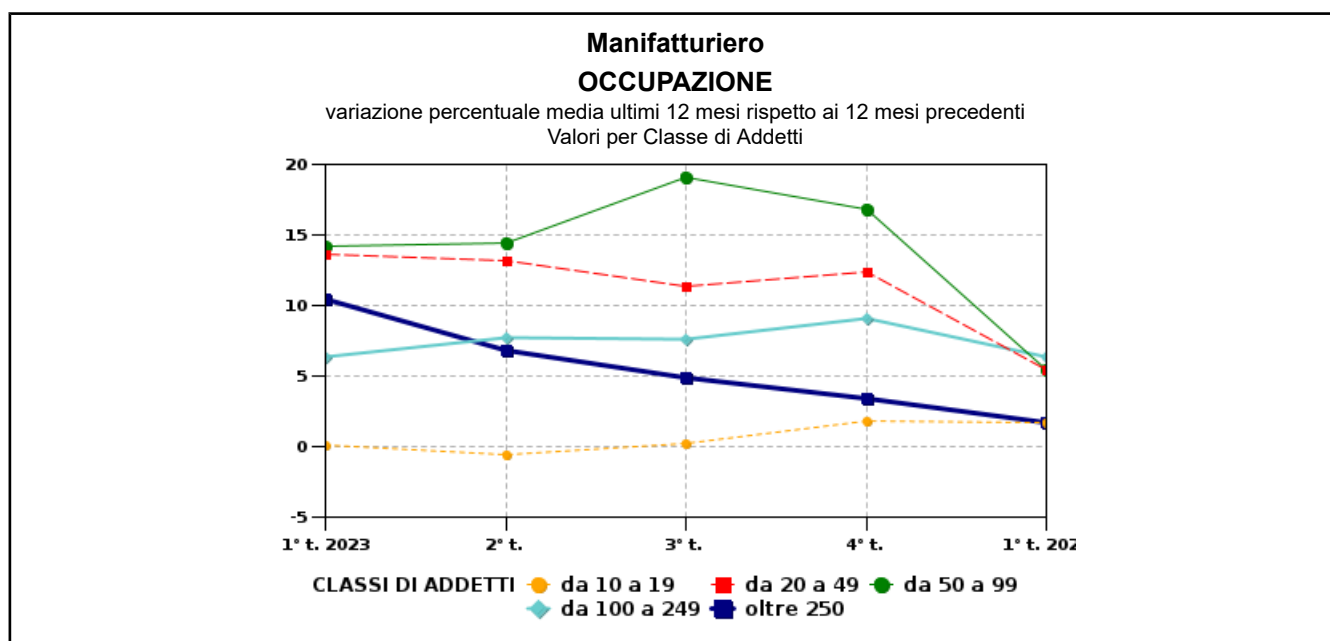
Comprensorio	1° trim 2023	2° trim 2023	3° trim 2023	4° trim 2023	1° trim 2024
Compr. di Rimini	11,5	8,2	7,1	6,8	3,8

Valori per Settore di attività

Settore	1° trim 2023	2° trim 2023	3° trim 2023	4° trim 2023	1° trim 2024
Alimentare	8,8	12,4	17,5	18,6	10,6
Abbigliamento e accessori	10,7	7,7	3,1	-0,6	-1,2
Legno e mobili	6,3	7,2	6,1	6,0	5,7
Chimica e plastica	-6,8	-6,2	-2,8	0,9	3,5
Prodotti in metallo	2,3	0,6	0,5	1,9	2,3
Macchinari	16,1	12,3	9,7	8,9	4,2
Altre industrie	-1,9	1,2	1,1	3,4	2,9

Valori per Classe di Addetti

Classe addetti	1° trim 2023	2° trim 2023	3° trim 2023	4° trim 2023	1° trim 2024
da 10 a 19	0,1	-0,6	0,3	1,9	1,7
da 20 a 49	13,7	13,1	11,3	12,4	5,5
da 50 a 99	14,2	14,5	19,1	16,8	5,5
da 100 a 249	6,4	7,7	7,6	9,1	6,3
oltre 250	10,4	6,8	4,9	3,4	1,7



INDICE

SEZIONE A

Valori delle variazioni rilevate nelle principali variabili di indagine, percentuale di imprese in aumento, stazionarietà e diminuzione, numero dei dati validi, grado di copertura del campione in termini di addetti e intervallo di confidenza rispetto al trimestre precedente (VP_{tp}-V_{atc}) e allo stesso trimestre dello scorso anno (V_{psa}), variazioni previste per il trimestre seguente (VP_{pr}), variazioni medie ultimi 12 mesi rispetto ai 12 precedenti (VP₁₂-V_{A12}), variazioni medie dall'inizio dell'anno corrente rispetto allo stesso periodo dell'anno scorso (VP_{pm}).

Totale manifatturiero	4
Alimentare	6
Abbigliamento e accessori.....	8
Legno e mobili	10
Chimica e plastica	12
Prodotti in metallo	14
Macchinari	16
Altre industrie	18

SEZIONE B

Valori delle variazioni rilevate nelle principali variabili di indagine, percentuale di imprese in aumento, stazionarietà e diminuzione, numero dei dati validi, grado di copertura del campione in termini di addetti e intervallo di confidenza rispetto al trimestre precedente (VP_{tp}) e allo stesso trimestre dello scorso anno (V_{psa}), per il totale manifatturiero, per comprensorio, per settore di attività, per classe di addetti.

Produzione	20
Fatturato	22
Ordini interni	24
Ordini esteri	26
Occupazione	28

SEZIONE C

Serie storica dei valori delle variazioni medie ultimi 12 mesi rispetto ai 12 precedenti (VP₁₂) rilevate nelle principali variabili di indagine per il totale manifatturiero, per comprensorio, per settore di attività, per classe di addetti.

Produzione	30
Fatturato	31
Ordini interni	32
Ordini esteri	33
Occupazione	34

Definizione dei settori di analisi in base alla classificazione ISTAT-Ateco2007

Alimentare	CA	10, 11, 12
Abbigliamento e accessori	CB	13, 14, 15
Legno e mobili	CC (parte), CM (parte)	16, 31
Chimica e plastica	CD,CE,CF,CG (parte)	19,20,21,22
Prodotti in metallo	CH	24, 25
Macchinari	CI, CJ, CK, CL	26, 27, 28, 29, 30
Altre industrie	CC (parte),CG (parte),CM (parte)	17, 18, 23, 32, 33

Descrizione dei dati riportati in tabella

valore rilevato	risultato della rilevazione
imprese in aumento	percentuale delle imprese che hanno dichiarato un aumento
imprese stabili	percentuale delle imprese che hanno dichiarato la stabilità con valori compresi fra -0,5% e +0,5%
imprese in diminuzione	percentuale delle imprese che hanno dichiarato una diminuzione
numero dati validi	numero delle risposte raccolte
grado di copertura	percentuale degli addetti delle imprese campionate che hanno risposto alla domanda rispetto alle imprese dell'universo corrispondente
livello di confidenza	

Legenda delle abbreviazioni

(VAtc)	valore assoluto nel trimestre corrente
(VPtp)	variazione percentuale rispetto al trimestre precedente
(VPsa)	variazione percentuale rispetto allo stesso trimestre dello scorso anno
(VPpr)	variazione percentuale prevista nel prossimo trimestre rispetto al trimestre corrente
(VA12)	valore assoluto medio(*) ultimi 12 mesi
(VP12)	variazione percentuale media(*) ultimi 12 mesi rispetto ai 12 mesi precedenti
(VApm)	valore assoluto medio(*) dei primi 3, 6, 9, 12 mesi dall'inizio dell'anno; questo valore al primo trimestre coincide con VAtc e al quarto trimestre coincide con VA12.
(VPpm)	variazione percentuale media(*) dei primi 3, 6, 9, 12 mesi dell'anno corrente rispetto allo stesso periodo dell'anno scorso; questo valore al primo trimestre coincide con VPsa e al quarto trimestre coincide con VP12.

(*) nelle medie fra trimestri si applica come ponderazione il numero medio di ore lavorate nel trimestre per ogni operaio

Il presente fascicolo è scaricabile dal sito:

<https://www.romagna.camcom.it/it/infomazioni/informazione-economico-statistica/osservatorio-economico-e-sociale/>

al quale si rimanda per ulteriori approfondimenti e per i numeri precedenti. Per una migliore comprensione ed una corretta interpretazione dei risultati si consiglia la lettura della nota metodologica scaricabile allo stesso indirizzo.

I dati sono liberamente utilizzabili previa citazione della fonte:

“Indagine congiunturale nelle imprese manifatturiere – Ufficio Informazione Economica – Camera di commercio della Romagna - Forlì-Cesena e Rimini”