



CONGIUNTURA

INDAGINE SULLA CONGIUNTURA NELLE IMPRESE MANIFATTURIERE DELLA PROVINCIA DI RIMINI

Risultati della rilevazione del

2° trimestre 2023

Per le imprese manifatturiere della provincia di Rimini gli indicatori confermano il trend positivo, sebbene in ridimensionamento dal secondo trimestre 2022.

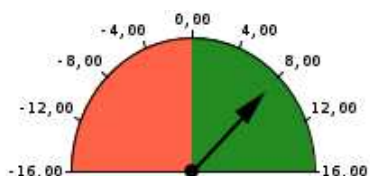
Nell'arco degli ultimi 12 mesi le performance produttive medie appaiono, in ogni modo, in espansione, specialmente con riferimento ai comparti Elettronica e Meccanica. La crescita produttiva è trasversale a tutte le classi dimensionali d'impresa, sebbene le migliori performance siano riscontrabili nelle aziende da 100 a 249 addetti.

Questi, in sintesi, i risultati dell'ultima indagine la cui rilevazione ha coperto l'8,1% delle imprese manifatturiere locali di riferimento e il 15,7% dei relativi addetti.

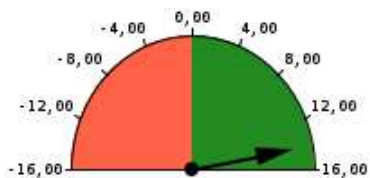
Si illustrano di seguito i principali risultati.

TOTALE MANIFATTURIERO PROVINCIALE

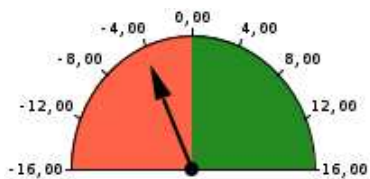
Variazioni percentuali medie degli ultimi 12 mesi rispetto ai 12 mesi precedenti (VP12)



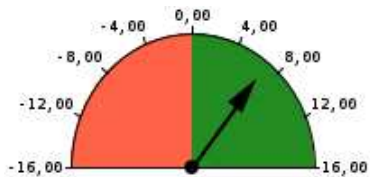
(+8,2) PRODUZIONE



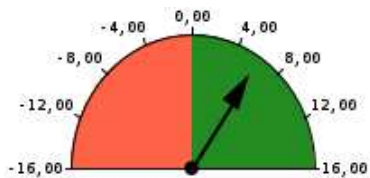
(+14,2) FATTURATO



(-4,2) ORDINI INTERNI



(+6,9) ORDINI ESTERI



(+6,1) OCCUPAZIONE

DINAMICA CONGIUNTURALE - RISULTATI RISPETTO AL TRIMESTRE PRECEDENTE

Il 55,9% dei rispondenti riporta una situazione di stabilità della produzione rispetto al trimestre precedente, il 26,5% indica una diminuzione e il 17,6% un incremento; la variazione congiunturale è pari al +0,8%, in controtendenza con il trimestre precedente (che fu negativo). Analoga la dinamica del fatturato a valori correnti (in aumento del 4,2%), confermata dalla maggioranza dei rispondenti (il 41,2%). In flessione, invece, la dinamica congiunturale degli ordini interni ed esteri (rispettivamente, -13,9% e -27,5%) e, lievemente, il dato dell'occupazione (-0,6%).

DINAMICA TENDENZIALE - RISULTATI RISPETTO ALLO STESSO TRIMESTRE DELLO SCORSO ANNO

Rispetto al secondo trimestre del 2022, la produzione del Manifatturiero riminese è aumentata dell'1,8%. Variazione positiva che caratterizza la maggior parte dei comparti (tre di questi con performance superiori al dato medio): Elettronica (+28,0%), Chimica e plastica (+6,5%), Meccanica (+4,5%), Alimentare (+1,8%) e Prodotti in metallo (+1,3%). In calo, invece, Abbigliamento e accessori (-16,0%), Altre industrie (-7,2%), Legno e mobili (-2,4%).

Per il fatturato, il 64,7% dei rispondenti ne dichiara un'espansione rispetto al medesimo trimestre del 2022; la variazione è pari al +4,5%. Con riferimento ai singoli comparti, il trend di questa variabile è uguale a quella della produzione, con incrementi, da un lato, e diminuzioni, dall'altro, che ne caratterizzano i medesimi.

Gli ordinativi interni calano del 10,2% su base annua, mentre quelli esteri dell'11,3%. Continua, invece, l'espansione dell'occupazione (+4,2%) nel trimestre in esame.

Numero di giornate lavorative per trimestre

	2021	2022	2023
1° trim	62	63	64
2° trim	63	61	61
3° trim	66	65	60
4° trim	64	62	61
Anno	255	251	246

RISULTATI DELLA MEDIA DEGLI ULTIMI 12 MESI RISPETTO AI 12 MESI PRECEDENTI

Su base annuale (media degli ultimi 12 mesi rispetto ai 12 mesi precedenti), la produzione conferma il trend positivo (+8,2%), in ridimensionamento dal secondo trimestre 2022.

Relativamente ai principali comparti del Manifatturiero riminese, essi appaiono tutti in crescita, con valori "sopra" media per Elettronica (+13,9%), Altre industrie (+13,0%), Meccanica (+10,5%), Legno e mobili (+9,2%), e sotto la media provinciale per Abbigliamento e accessori (+6,2%), Chimica e plastica (+5,8%), Alimentare (+3,8%) e Prodotti in metallo (+1,5%).

Nel periodo in esame si è registrato un contestuale incremento del fatturato a valori correnti (+14,2%) comune a tutti i comparti del Manifatturiero provinciale; i valori più alti spettano, rispettivamente, a Meccanica (+20,8%), Elettronica (+15,2%) e Alimentare (+13,9%).

La percentuale media dei ricavi generati all'estero (per esportazioni) si è attestata al 42,5% del fatturato complessivo; nello specifico, i comparti del Manifatturiero riminese maggiormente orientati all'export risultano la Meccanica (62,8%), l'Elettronica (48,2%), le Altre industrie (47,0%) e Abbigliamento e accessori (41,8%).

La domanda interna ha riportato una diminuzione nella media degli ultimi 12 mesi (-4,2%), contrariamente a quella estera (+6,9%), maggiormente tonica per le specifiche di combinazione prodotto/Paese del Manifatturiero riminese. I livelli occupazionali medi sui 12 mesi appaiono, infine, in crescita (+6,1%).

PROSPETTIVE

Le prospettive delle imprese rispondenti per il terzo trimestre sono orientate ad una flessione delle principali variabili (produzione, fatturato, ordinativi) e ad una sostanziale stabilità per quanto riguarda i livelli occupazionali.

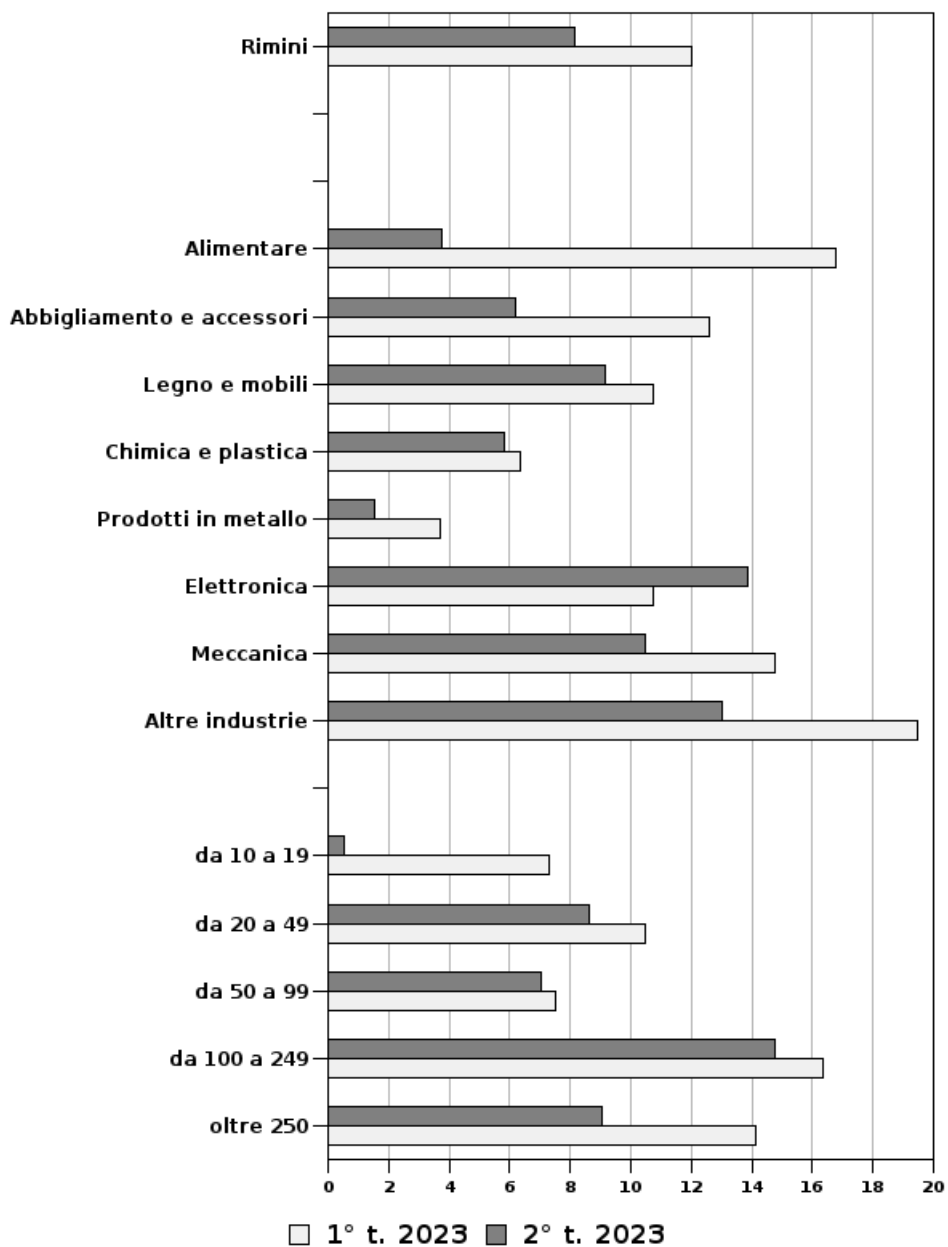
AVVERTENZA METODOLOGICA

Il presente report espone le elaborazioni dell'indagine congiunturale delle imprese manifatturiere della provincia di Rimini con più di 9 addetti, al secondo trimestre del 2023. Sebbene il campione di analisi possa ritenersi significativo in termini di rappresentatività dell'universo di riferimento, la contenuta numerosità delle osservazioni valide a livello settoriale potrebbe non rendere pienamente attendibili i risultati interpretati in tale contesto che, pertanto, necessitano di una particolare cautela nella lettura e nella diffusione (cfr. pag. 6 e segg.).

La presente indagine, dalla quale sono escluse le imprese con meno di 10 addetti, è di tipo congiunturale e non considera le variazioni strutturali dei settori determinate dalla dinamica di iscrizioni e cessazioni delle imprese; i dati di struttura, settoriali e dimensionali, sono utilizzati esclusivamente nella ponderazione dei risultati raccolti e vengono aggiornati annualmente.

PRODUZIONE

variazioni percentuali medie degli ultimi 12 mesi
rispetto ai 12 mesi precedenti (VP12)



SEZIONE A

Indagine sulla congiuntura nelle imprese manifatturiere della provincia di Rimini
Rilevazione del 2° trimestre 2023

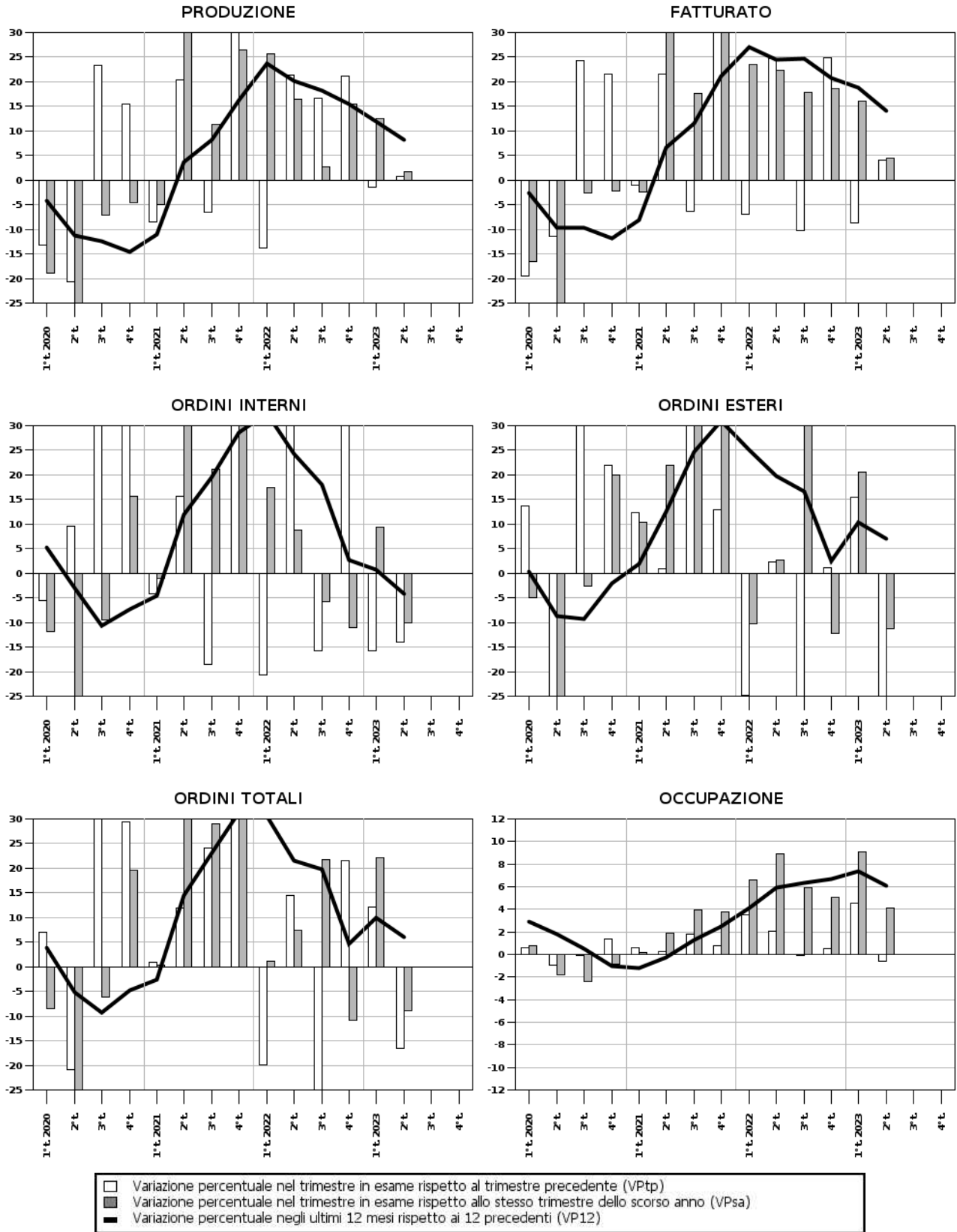
Area: **Provincia di Rimini**
Settore: **Totale manifatturiero**
Classe: **da 10 addetti ed oltre**

Fenomeno	valore rilevato	Imprese in aumento (%)	Imprese stabili (%)	Imprese in diminuzione (%)	Numero dati validi	Grado di copertura (% addetti)	Intervallo di confidenza
variazione percentuale rispetto al trimestre precedente (VPtp)							
PRODUZIONE	0,8	17,6	55,9	26,5	19	11,4	-
FATTURATO	4,2	41,2	35,3	23,5	22	11,7	-
ORDINI INTERNI	-13,9	11,8	70,6	17,6	15	7,7	-
ORDINI ESTERI	-27,5	8,8	76,5	14,7	15	7,7	-
OCCUPAZIONE	-0,6	17,6	64,7	17,6	34	15,7	-
valore del trimestre in esame (VAtc)							
Vendite all'estero - % sul totale	37,8	-	-	-	34	15,7	-
Ore lavorate per operaio	415,3	-	-	-	34	15,7	-
Ore di CIG per operaio	3,6	-	-	-	34	15,7	-
variazione percentuale rispetto allo stesso trimestre dello scorso anno (VPsa)							
PRODUZIONE	1,8	52,9	17,6	29,4	34	15,7	-
FATTURATO	4,5	64,7	8,8	26,5	34	15,7	-
ORDINI INTERNI	-10,2	23,5	52,9	23,5	28	11,8	-
ORDINI ESTERI	-11,3	14,7	64,7	20,6	28	11,8	-
OCCUPAZIONE	4,2	51,7	17,2	31,0	29	14,8	-
variazione percentuale prevista per il trimestre seguente rispetto al trimestre in esame (VPpr)							
PRODUZIONE	-18,0	11,8	67,7	20,6	14	7,6	-
FATTURATO	-18,7	11,8	58,8	29,4	16	8,7	-
ORDINI INTERNI	-18,1	2,9	73,5	23,5	14	7,6	-
ORDINI ESTERI	-13,8	5,9	85,3	8,8	15	7,3	-
OCCUPAZIONE	0,1	14,7	70,6	14,7	34	15,7	-
variazione percentuale media ultimi 12 mesi rispetto ai 12 mesi precedenti (VP12)							
PRODUZIONE	8,2	-	-	-	-	-	-
FATTURATO	14,2	-	-	-	-	-	-
ORDINI INTERNI	-4,2	-	-	-	-	-	-
ORDINI ESTERI	6,9	-	-	-	-	-	-
OCCUPAZIONE	6,1	-	-	-	-	-	-
valore medio ultimi 12 mesi (VA12)							
Vendite all'estero - % sul totale	42,5	-	-	-	-	-	-
Ore lavorate per operaio	407,9	-	-	-	-	-	-
Ore di CIG per operaio	1,6	-	-	-	-	-	-
variazione percentuale media nell'anno corrente rispetto allo stesso periodo dell'anno scorso (VPpm)							
PRODUZIONE	7,2	-	-	-	-	-	-
FATTURATO	10,3	-	-	-	-	-	-
ORDINI INTERNI	-0,3	-	-	-	-	-	-
ORDINI ESTERI	4,8	-	-	-	-	-	-
OCCUPAZIONE	6,7	-	-	-	-	-	-
valore medio nell'anno corrente (VApm)							
Vendite all'estero - % sul totale	42,5	-	-	-	-	-	-
Ore lavorate per operaio	420,7	-	-	-	-	-	-
Ore di CIG per operaio	2,4	-	-	-	-	-	-

SEZIONE A

Indagine sulla congiuntura nelle imprese manifatturiere della provincia di Rimini
Rilevazione del 2° trimestre 2023

Area: **Provincia di Rimini**
Settore: **Totale manifatturiero**
Classe: **da 10 addetti ed oltre**



SEZIONE A

Indagine sulla congiuntura nelle imprese manifatturiere della provincia di Rimini
Rilevazione del 2° trimestre 2023

Area: **Provincia di Rimini**

Settore: **Alimentare**

Classe: **da 10 addetti ed oltre**

Fenomeno	valore rilevato	Imprese in aumento (%)	Imprese stabili (%)	Imprese in diminuzione (%)	Numero dati validi	Grado di copertura (% addetti)	Intervallo di confidenza
variazione percentuale rispetto al trimestre precedente (VPtp)							
PRODUZIONE	0,3	0,0	100,0	0,0	2	4,9	-
FATTURATO	1,0	20,0	60,0	20,0	2	4,9	-
ORDINI INTERNI	0,1	0,0	100,0	0,0	2	4,9	-
ORDINI ESTERI	0,1	0,0	100,0	0,0	2	4,9	-
OCCUPAZIONE	0,0	0,0	100,0	0,0	5	22,3	-
valore del trimestre in esame (VAtc)							
Vendite all'estero - % sul totale	22,3	-	-	-	5	22,3	-
Ore lavorate per operaio	406,1	-	-	-	5	22,3	-
Ore di CIG per operaio	0,0	-	-	-	5	22,3	-
variazione percentuale rispetto allo stesso trimestre dello scorso anno (VPsa)							
PRODUZIONE	1,8	40,0	60,0	0,0	5	22,3	-
FATTURATO	13,3	80,0	20,0	0,0	5	22,3	-
ORDINI INTERNI	1,0	20,0	80,0	0,0	5	22,3	-
ORDINI ESTERI	0,2	20,0	80,0	0,0	5	22,3	-
OCCUPAZIONE	6,9	75,0	25,0	0,0	4	20,4	-
variazione percentuale prevista per il trimestre seguente rispetto al trimestre in esame (VPpr)							
PRODUZIONE	-6,8	0,0	80,0	20,0	2	4,9	-
FATTURATO	-6,8	0,0	80,0	20,0	2	4,9	-
ORDINI INTERNI	-6,8	0,0	80,0	20,0	2	4,9	-
ORDINI ESTERI	0,0	0,0	100,0	0,0	2	4,9	-
OCCUPAZIONE	-1,1	0,0	80,0	20,0	5	22,3	-
variazione percentuale media ultimi 12 mesi rispetto ai 12 mesi precedenti (VP12)							
PRODUZIONE	3,8	-	-	-	-	-	-
FATTURATO	13,9	-	-	-	-	-	-
ORDINI INTERNI	7,5	-	-	-	-	-	-
ORDINI ESTERI	-0,3	-	-	-	-	-	-
OCCUPAZIONE	12,4	-	-	-	-	-	-
valore medio ultimi 12 mesi (VA12)							
Vendite all'estero - % sul totale	24,9	-	-	-	-	-	-
Ore lavorate per operaio	397,4	-	-	-	-	-	-
Ore di CIG per operaio	0,0	-	-	-	-	-	-
variazione percentuale media nell'anno corrente rispetto allo stesso periodo dell'anno scorso (VPpm)							
PRODUZIONE	5,0	-	-	-	-	-	-
FATTURATO	13,6	-	-	-	-	-	-
ORDINI INTERNI	10,2	-	-	-	-	-	-
ORDINI ESTERI	-0,7	-	-	-	-	-	-
OCCUPAZIONE	17,4	-	-	-	-	-	-
valore medio nell'anno corrente (VApm)							
Vendite all'estero - % sul totale	20,0	-	-	-	-	-	-
Ore lavorate per operaio	425,5	-	-	-	-	-	-
Ore di CIG per operaio	0,0	-	-	-	-	-	-

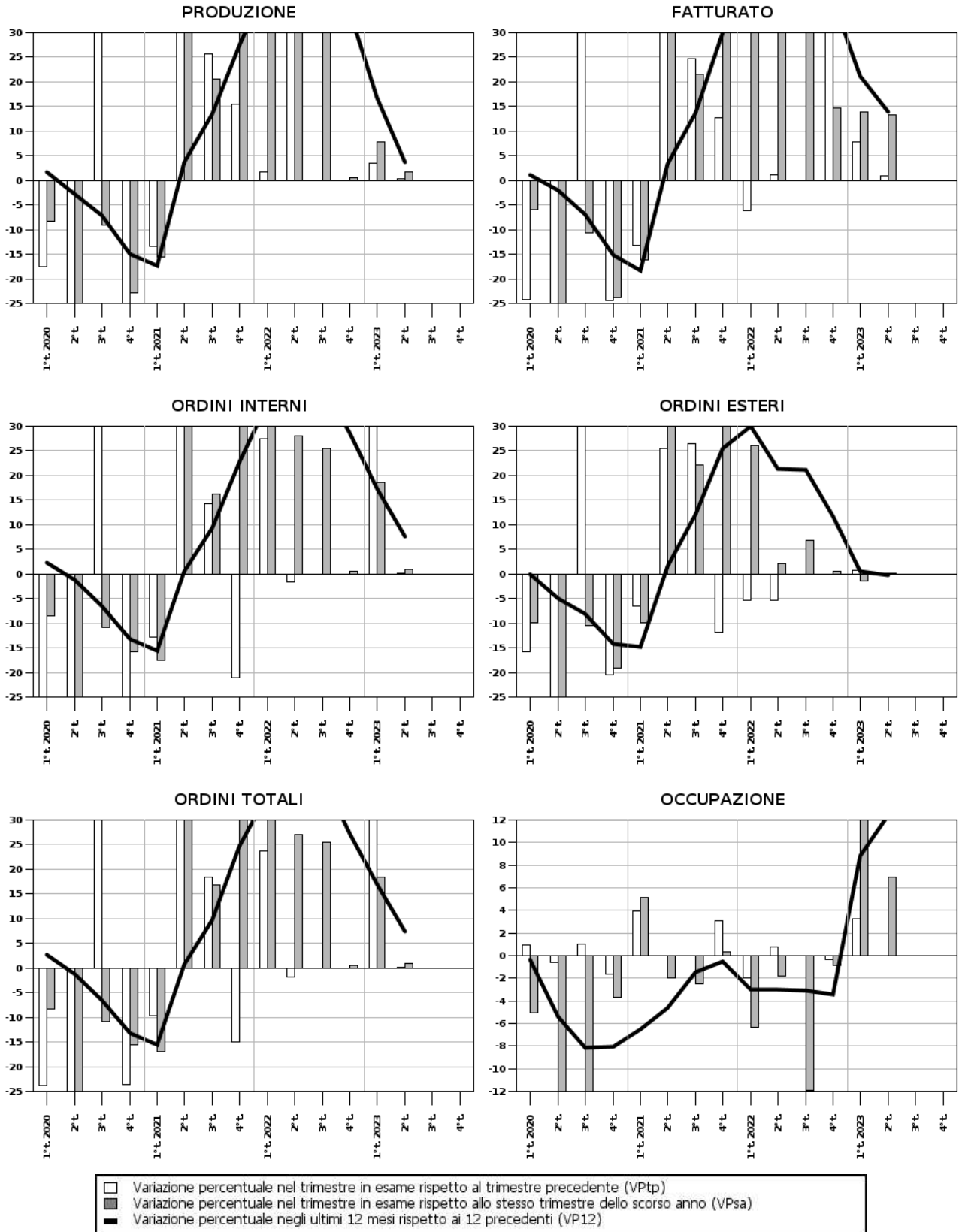
SEZIONE A

Indagine sulla congiuntura nelle imprese manifatturiere della provincia di Rimini
Rilevazione del 2° trimestre 2023

Area: **Provincia di Rimini**

Settore: **Alimentare**

Classe: **da 10 addetti ed oltre**



SEZIONE A

Indagine sulla congiuntura nelle imprese manifatturiere della provincia di Rimini
Rilevazione del 2° trimestre 2023

Area: **Provincia di Rimini**

Settore: **Abbigliamento e accessori**

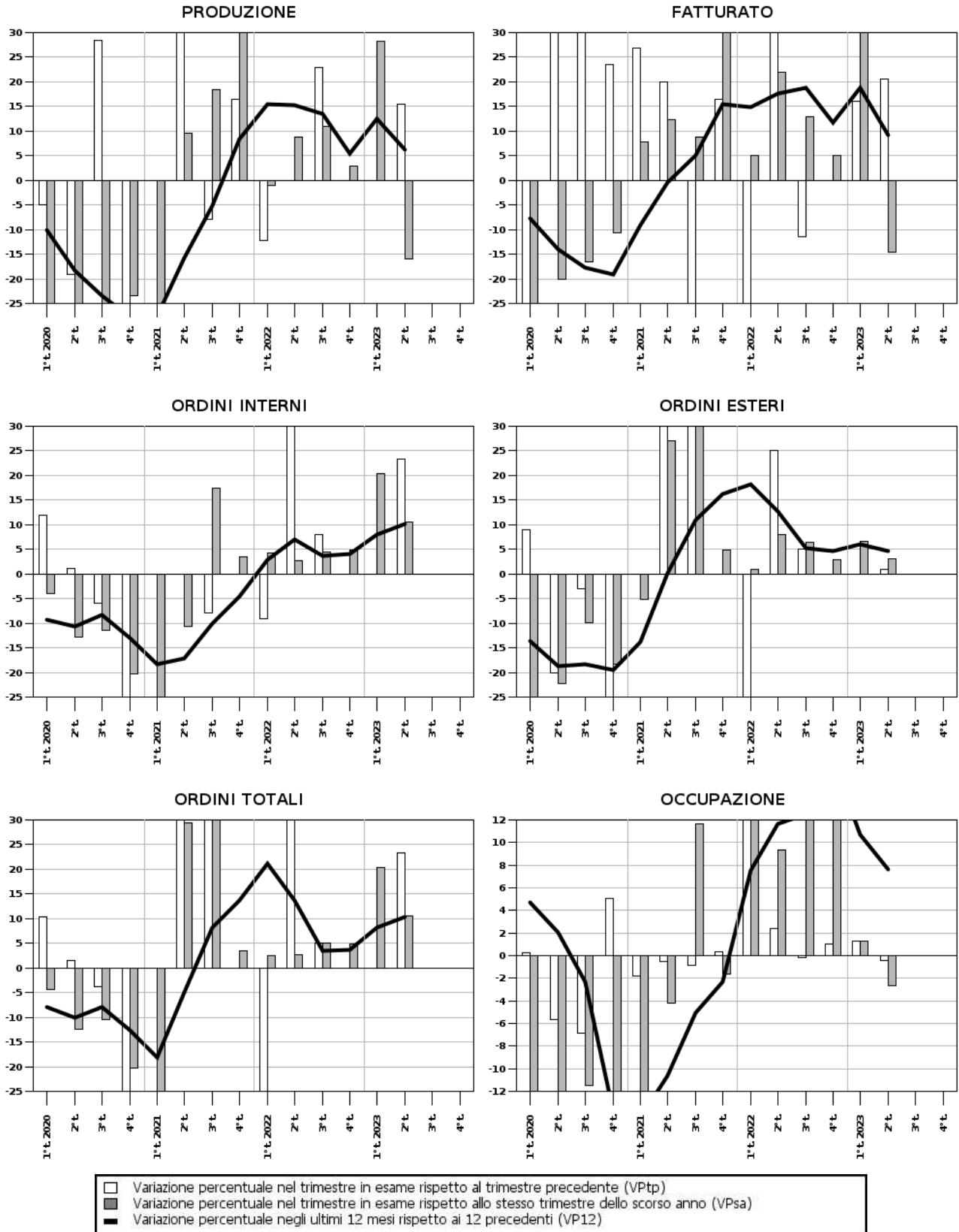
Classe: **da 10 addetti ed oltre**

Fenomeno	valore rilevato	Imprese in aumento (%)	Imprese stabili (%)	Imprese in diminuzione (%)	Numero dati validi	Grado di copertura (% addetti)	Intervallo di confidenza
variazione percentuale rispetto al trimestre precedente (VPtp)							
PRODUZIONE	15,5	25,0	75,0	0,0	2	8,9	-
FATTURATO	20,6	50,0	50,0	0,0	2	8,9	-
ORDINI INTERNI	23,3	25,0	75,0	0,0	2	8,9	-
ORDINI ESTERI	0,9	25,0	75,0	0,0	2	8,9	-
OCCUPAZIONE	-0,4	0,0	75,0	25,0	4	12,3	-
valore del trimestre in esame (VAtc)							
Vendite all'estero - % sul totale	17,5	-	-	-	4	12,3	-
Ore lavorate per operaio	395,3	-	-	-	4	12,3	-
Ore di CIG per operaio	12,8	-	-	-	4	12,3	-
variazione percentuale rispetto allo stesso trimestre dello scorso anno (VPsa)							
PRODUZIONE	-16,0	50,0	0,0	50,0	4	12,3	-
FATTURATO	-14,5	50,0	0,0	50,0	4	12,3	-
ORDINI INTERNI	10,6	50,0	50,0	0,0	4	12,3	-
ORDINI ESTERI	3,0	50,0	50,0	0,0	4	12,3	-
OCCUPAZIONE	-2,7	0,0	25,0	75,0	4	12,3	-
variazione percentuale prevista per il trimestre seguente rispetto al trimestre in esame (VPpr)							
PRODUZIONE	3,9	25,0	75,0	0,0	2	8,9	-
FATTURATO	1,6	25,0	50,0	25,0	2	8,9	-
ORDINI INTERNI	0,0	0,0	100,0	0,0	2	8,9	-
ORDINI ESTERI	0,0	0,0	100,0	0,0	1	1,3	-
OCCUPAZIONE	-5,7	0,0	50,0	50,0	4	12,3	-
variazione percentuale media ultimi 12 mesi rispetto ai 12 mesi precedenti (VP12)							
PRODUZIONE	6,2	-	-	-	-	-	-
FATTURATO	9,2	-	-	-	-	-	-
ORDINI INTERNI	10,2	-	-	-	-	-	-
ORDINI ESTERI	4,7	-	-	-	-	-	-
OCCUPAZIONE	7,6	-	-	-	-	-	-
valore medio ultimi 12 mesi (VA12)							
Vendite all'estero - % sul totale	41,8	-	-	-	-	-	-
Ore lavorate per operaio	378,2	-	-	-	-	-	-
Ore di CIG per operaio	3,3	-	-	-	-	-	-
variazione percentuale media nell'anno corrente rispetto allo stesso periodo dell'anno scorso (VPpm)							
PRODUZIONE	5,6	-	-	-	-	-	-
FATTURATO	9,5	-	-	-	-	-	-
ORDINI INTERNI	15,4	-	-	-	-	-	-
ORDINI ESTERI	4,8	-	-	-	-	-	-
OCCUPAZIONE	-0,8	-	-	-	-	-	-
valore medio nell'anno corrente (VApm)							
Vendite all'estero - % sul totale	23,4	-	-	-	-	-	-
Ore lavorate per operaio	386,9	-	-	-	-	-	-
Ore di CIG per operaio	6,5	-	-	-	-	-	-

SEZIONE A

Indagine sulla congiuntura nelle imprese manifatturiere della provincia di Rimini
Rilevazione del 2° trimestre 2023

Area: **Provincia di Rimini**
Settore: **Abbigliamento e accessori**
Classe: **da 10 addetti ed oltre**



SEZIONE A

Indagine sulla congiuntura nelle imprese manifatturiere della provincia di Rimini
Rilevazione del 2° trimestre 2023

Area: **Provincia di Rimini**

Settore: **Legno e mobili**

Classe: **da 10 addetti ed oltre**

Fenomeno	valore rilevato	Imprese in aumento (%)	Imprese stabili (%)	Imprese in diminuzione (%)	Numero dati validi	Grado di copertura (% addetti)	Intervallo di confidenza
variazione percentuale rispetto al trimestre precedente (VPtp)							
PRODUZIONE	4,7	14,3	71,4	14,3	3	10,4	-
FATTURATO	19,3	57,1	42,9	0,0	4	12,6	-
ORDINI INTERNI	-4,6	0,0	71,4	28,6	2	6,7	-
ORDINI ESTERI	0,0	0,0	100,0	0,0	2	6,7	-
OCCUPAZIONE	1,3	28,6	57,1	14,3	7	22,1	-
valore del trimestre in esame (VAtc)							
Vendite all'estero - % sul totale	15,4	-	-	-	7	22,1	-
Ore lavorate per operaio	367,3	-	-	-	7	22,1	-
Ore di CIG per operaio	0,0	-	-	-	7	22,1	-
variazione percentuale rispetto allo stesso trimestre dello scorso anno (VPsa)							
PRODUZIONE	-2,4	42,9	14,3	42,9	7	22,1	-
FATTURATO	-1,4	42,9	14,3	42,9	7	22,1	-
ORDINI INTERNI	-4,1	14,3	71,4	14,3	6	18,4	-
ORDINI ESTERI	-5,5	0,0	85,7	14,3	6	18,4	-
OCCUPAZIONE	8,1	60,0	20,0	20,0	5	15,3	-
variazione percentuale prevista per il trimestre seguente rispetto al trimestre in esame (VPpr)							
PRODUZIONE	-20,0	0,0	85,7	14,3	1	3,3	-
FATTURATO	-20,0	0,0	85,7	14,3	1	3,3	-
ORDINI INTERNI	-15,0	0,0	85,7	14,3	1	3,3	-
ORDINI ESTERI	0,0	0,0	100,0	0,0	2	6,7	-
OCCUPAZIONE	0,3	14,3	71,4	14,3	7	22,1	-
variazione percentuale media ultimi 12 mesi rispetto ai 12 mesi precedenti (VP12)							
PRODUZIONE	9,2	-	-	-	-	-	-
FATTURATO	7,6	-	-	-	-	-	-
ORDINI INTERNI	-2,4	-	-	-	-	-	-
ORDINI ESTERI	-5,7	-	-	-	-	-	-
OCCUPAZIONE	7,2	-	-	-	-	-	-
valore medio ultimi 12 mesi (VA12)							
Vendite all'estero - % sul totale	15,3	-	-	-	-	-	-
Ore lavorate per operaio	388,1	-	-	-	-	-	-
Ore di CIG per operaio	0,0	-	-	-	-	-	-
variazione percentuale media nell'anno corrente rispetto allo stesso periodo dell'anno scorso (VPpm)							
PRODUZIONE	6,9	-	-	-	-	-	-
FATTURATO	4,8	-	-	-	-	-	-
ORDINI INTERNI	-6,3	-	-	-	-	-	-
ORDINI ESTERI	-8,8	-	-	-	-	-	-
OCCUPAZIONE	7,4	-	-	-	-	-	-
valore medio nell'anno corrente (VApm)							
Vendite all'estero - % sul totale	16,3	-	-	-	-	-	-
Ore lavorate per operaio	388,4	-	-	-	-	-	-
Ore di CIG per operaio	0,0	-	-	-	-	-	-

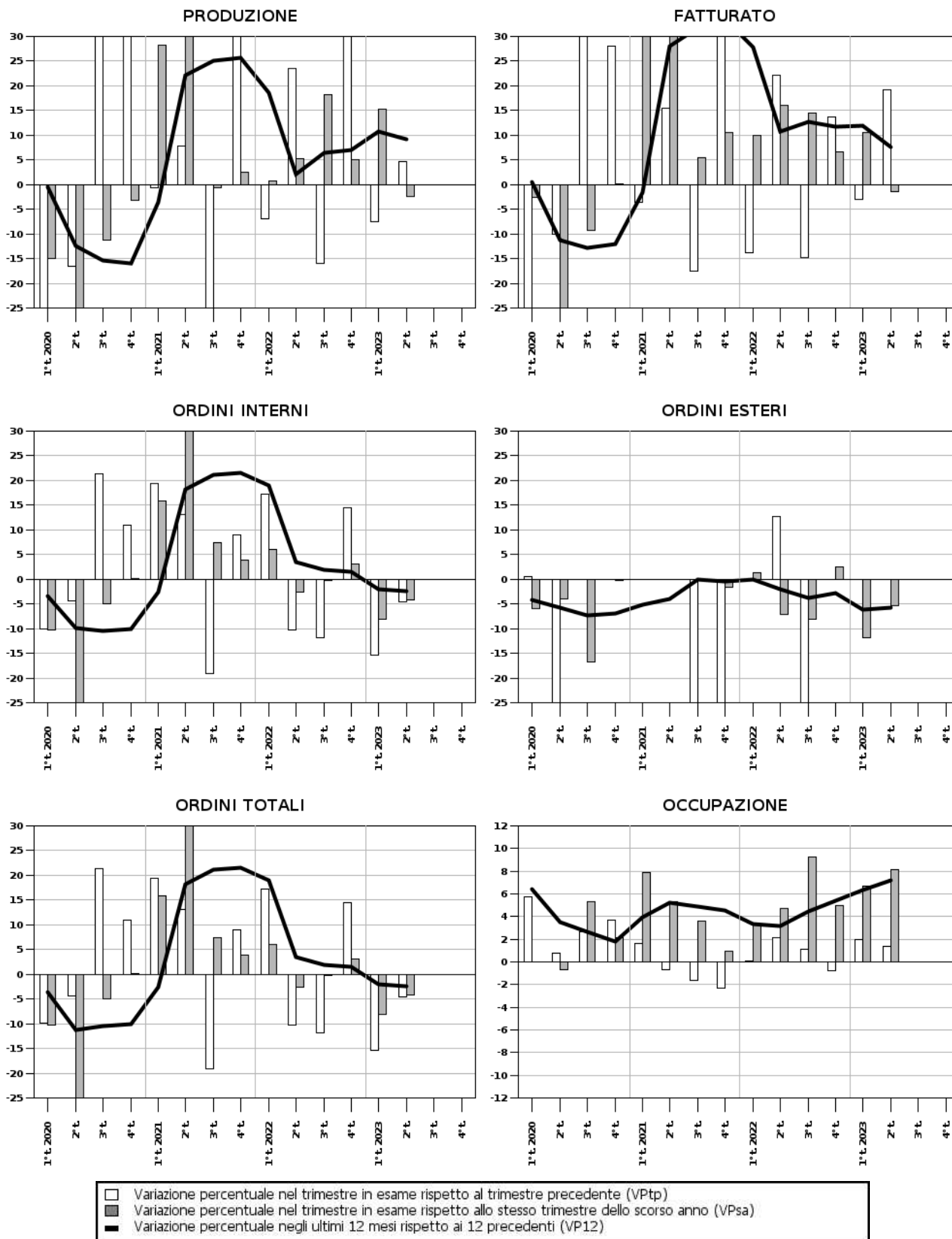
SEZIONE A

Indagine sulla congiuntura nelle imprese manifatturiere della provincia di Rimini
Rilevazione del 2° trimestre 2023

Area: **Provincia di Rimini**

Settore: **Legno e mobili**

Classe: **da 10 addetti ed oltre**



SEZIONE A

Indagine sulla congiuntura nelle imprese manifatturiere della provincia di Rimini
Rilevazione del 2° trimestre 2023

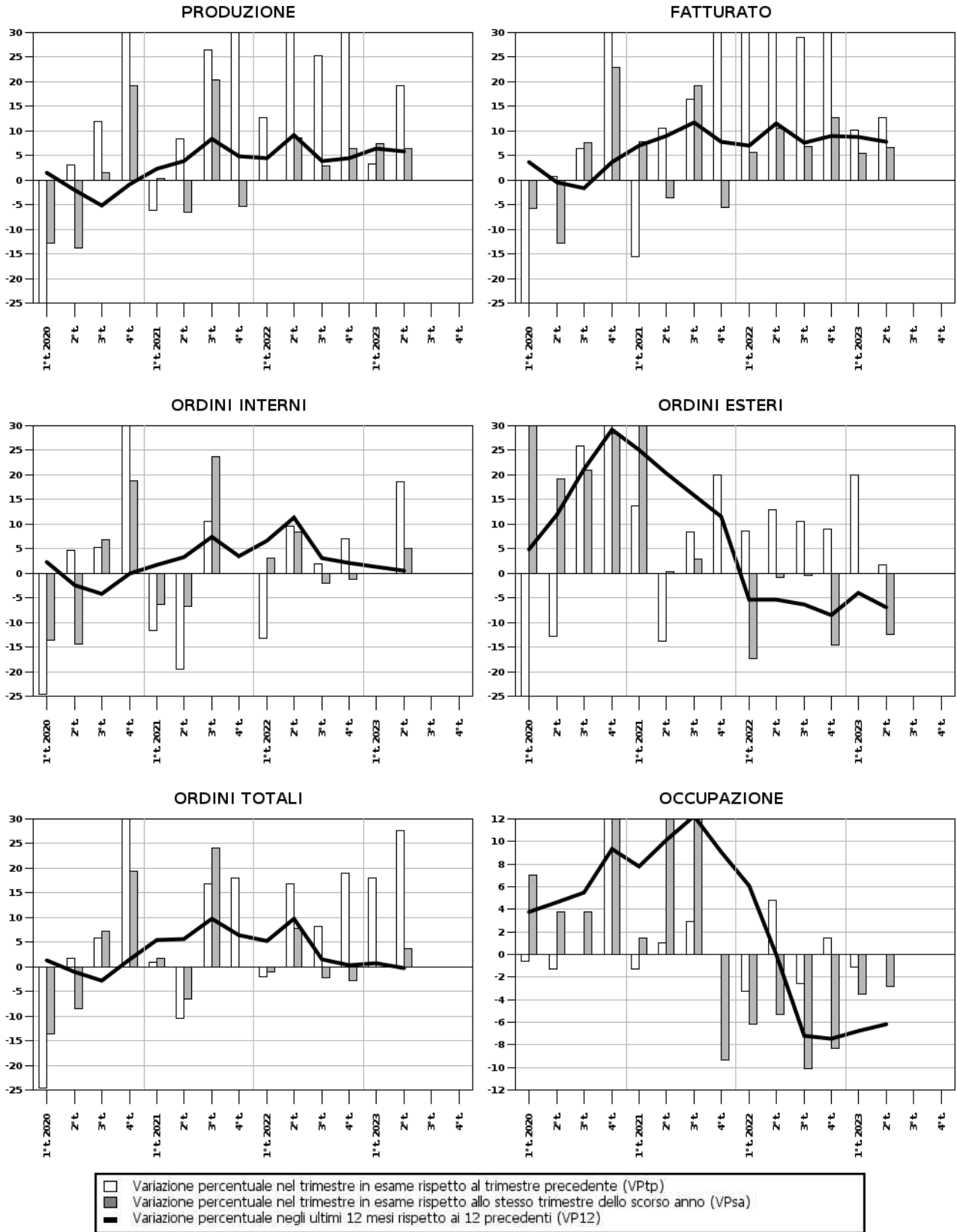
Area: **Provincia di Rimini**
Settore: **Chimica e plastica**
Classe: **da 10 addetti ed oltre**

Fenomeno	valore rilevato	Imprese in aumento (%)	Imprese stabili (%)	Imprese in diminuzione (%)	Numero dati validi	Grado di copertura (% addetti)	Intervallo di confidenza
variazione percentuale rispetto al trimestre precedente (VPtp)							
PRODUZIONE	19,1	50,0	0,0	50,0	4	45,2	-
FATTURATO	12,6	50,0	0,0	50,0	4	45,2	-
ORDINI INTERNI	18,6	25,0	75,0	0,0	2	22,9	-
ORDINI ESTERI	1,7	25,0	50,0	25,0	2	22,9	-
OCCUPAZIONE	-0,0	25,0	50,0	25,0	4	45,2	-
valore del trimestre in esame (VAtc)							
Vendite all'estero - % sul totale	29,2	-	-	-	4	45,2	-
Ore lavorate per operaio	394,7	-	-	-	4	45,2	-
Ore di CIG per operaio	6,3	-	-	-	4	45,2	-
variazione percentuale rispetto allo stesso trimestre dello scorso anno (VPsa)							
PRODUZIONE	6,5	75,0	25,0	0,0	4	45,2	-
FATTURATO	6,6	75,0	25,0	0,0	4	45,2	-
ORDINI INTERNI	5,1	25,0	75,0	0,0	2	22,9	-
ORDINI ESTERI	-12,4	0,0	75,0	25,0	2	22,9	-
OCCUPAZIONE	-2,8	33,3	0,0	66,7	3	42,4	-
variazione percentuale prevista per il trimestre seguente rispetto al trimestre in esame (VPpr)							
PRODUZIONE	8,6	50,0	50,0	0,0	2	22,9	-
FATTURATO	2,7	50,0	25,0	25,0	3	42,4	-
ORDINI INTERNI	0,6	25,0	75,0	0,0	2	22,9	-
ORDINI ESTERI	0,6	25,0	75,0	0,0	2	22,9	-
OCCUPAZIONE	2,6	25,0	75,0	0,0	4	45,2	-
variazione percentuale media ultimi 12 mesi rispetto ai 12 mesi precedenti (VP12)							
PRODUZIONE	5,8	-	-	-	-	-	-
FATTURATO	7,9	-	-	-	-	-	-
ORDINI INTERNI	0,5	-	-	-	-	-	-
ORDINI ESTERI	-6,8	-	-	-	-	-	-
OCCUPAZIONE	-6,2	-	-	-	-	-	-
valore medio ultimi 12 mesi (VA12)							
Vendite all'estero - % sul totale	37,1	-	-	-	-	-	-
Ore lavorate per operaio	397,9	-	-	-	-	-	-
Ore di CIG per operaio	6,8	-	-	-	-	-	-
variazione percentuale media nell'anno corrente rispetto allo stesso periodo dell'anno scorso (VPpm)							
PRODUZIONE	6,9	-	-	-	-	-	-
FATTURATO	6,1	-	-	-	-	-	-
ORDINI INTERNI	2,5	-	-	-	-	-	-
ORDINI ESTERI	-6,1	-	-	-	-	-	-
OCCUPAZIONE	-3,2	-	-	-	-	-	-
valore medio nell'anno corrente (VApm)							
Vendite all'estero - % sul totale	38,6	-	-	-	-	-	-
Ore lavorate per operaio	401,2	-	-	-	-	-	-
Ore di CIG per operaio	3,1	-	-	-	-	-	-

SEZIONE A

Indagine sulla congiuntura nelle imprese manifatturiere della provincia di Rimini
Rilevazione del 2° trimestre 2023

Area: **Provincia di Rimini**
Settore: **Chimica e plastica**
Classe: **da 10 addetti ed oltre**



SEZIONE A

Indagine sulla congiuntura nelle imprese manifatturiere della provincia di Rimini
Rilevazione del 2° trimestre 2023

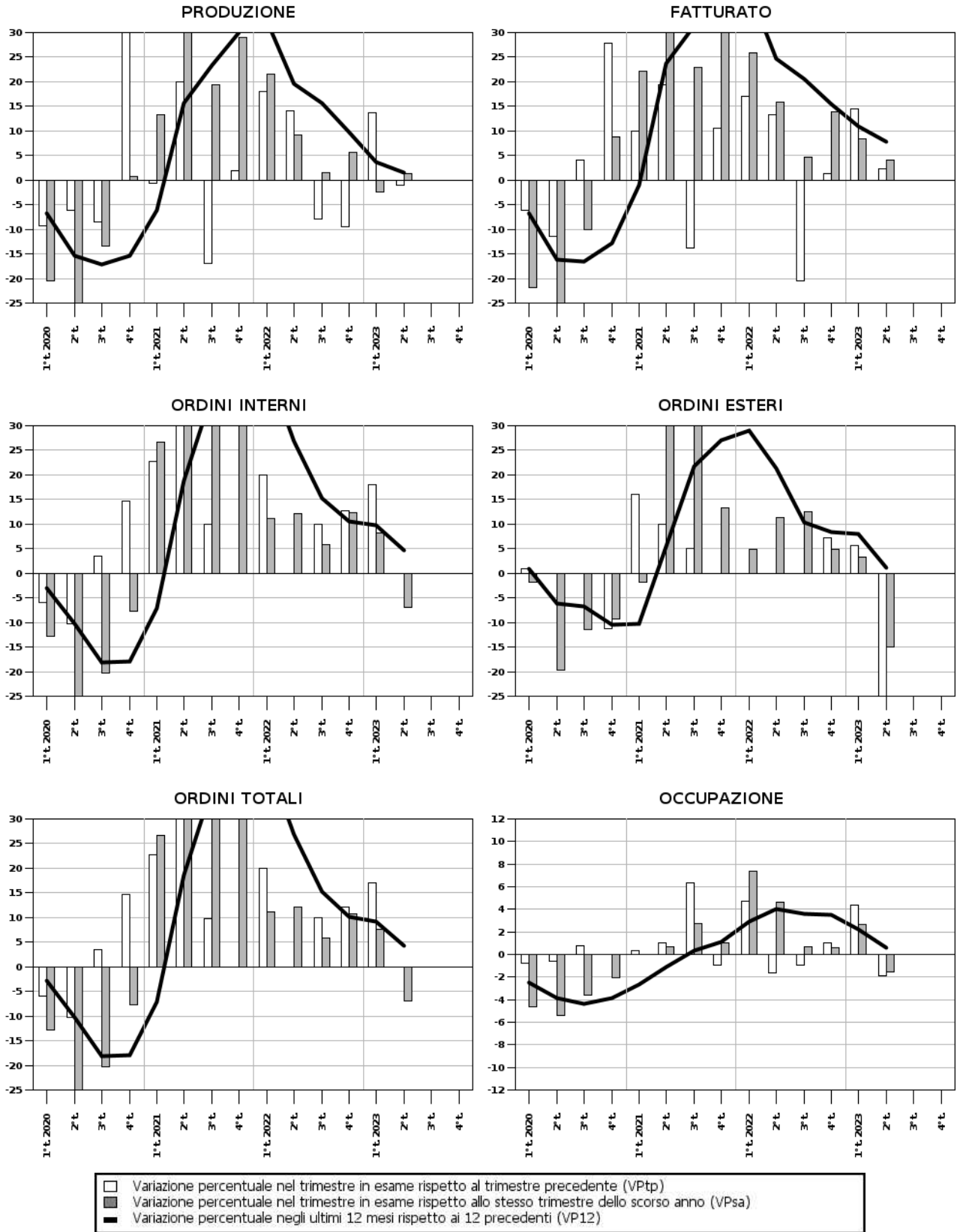
Area: **Provincia di Rimini**
Settore: **Prodotti in metallo**
Classe: **da 10 addetti ed oltre**

Fenomeno	valore rilevato	Imprese in aumento (%)	Imprese stabili (%)	Imprese in diminuzione (%)	Numero dati validi	Grado di copertura (% addetti)	Intervallo di confidenza
variazione percentuale rispetto al trimestre precedente (VPtp)							
PRODUZIONE	-1,0	0,0	80,0	20,0	1	0,6	-
FATTURATO	2,2	20,0	40,0	40,0	3	1,9	-
ORDINI INTERNI	0,0	0,0	100,0	0,0	1	0,6	-
ORDINI ESTERI	-50,0	0,0	80,0	20,0	1	0,6	-
OCCUPAZIONE	-1,9	0,0	60,0	40,0	5	6,8	-
valore del trimestre in esame (VAtc)							
Vendite all'estero - % sul totale	26,1	-	-	-	5	6,8	-
Ore lavorate per operaio	417,7	-	-	-	5	6,8	-
Ore di CIG per operaio	0,0	-	-	-	5	6,8	-
variazione percentuale rispetto allo stesso trimestre dello scorso anno (VPsa)							
PRODUZIONE	1,3	40,0	20,0	40,0	5	6,8	-
FATTURATO	4,0	60,0	0,0	40,0	5	6,8	-
ORDINI INTERNI	-6,9	0,0	60,0	40,0	3	5,4	-
ORDINI ESTERI	-15,0	0,0	80,0	20,0	3	5,4	-
OCCUPAZIONE	-1,5	40,0	0,0	60,0	5	6,8	-
variazione percentuale prevista per il trimestre seguente rispetto al trimestre in esame (VPpr)							
PRODUZIONE	0,0	0,0	100,0	0,0	1	0,6	-
FATTURATO	-4,3	0,0	80,0	20,0	2	1,0	-
ORDINI INTERNI	0,0	0,0	100,0	0,0	1	0,6	-
ORDINI ESTERI	0,0	0,0	100,0	0,0	2	1,5	-
OCCUPAZIONE	2,0	20,0	80,0	0,0	5	6,8	-
variazione percentuale media ultimi 12 mesi rispetto ai 12 mesi precedenti (VP12)							
PRODUZIONE	1,5	-	-	-	-	-	-
FATTURATO	7,7	-	-	-	-	-	-
ORDINI INTERNI	4,7	-	-	-	-	-	-
ORDINI ESTERI	1,1	-	-	-	-	-	-
OCCUPAZIONE	0,6	-	-	-	-	-	-
valore medio ultimi 12 mesi (VA12)							
Vendite all'estero - % sul totale	21,9	-	-	-	-	-	-
Ore lavorate per operaio	401,7	-	-	-	-	-	-
Ore di CIG per operaio	0,0	-	-	-	-	-	-
variazione percentuale media nell'anno corrente rispetto allo stesso periodo dell'anno scorso (VPPm)							
PRODUZIONE	-0,5	-	-	-	-	-	-
FATTURATO	6,2	-	-	-	-	-	-
ORDINI INTERNI	0,6	-	-	-	-	-	-
ORDINI ESTERI	-5,9	-	-	-	-	-	-
OCCUPAZIONE	0,5	-	-	-	-	-	-
valore medio nell'anno corrente (VApM)							
Vendite all'estero - % sul totale	22,1	-	-	-	-	-	-
Ore lavorate per operaio	414,8	-	-	-	-	-	-
Ore di CIG per operaio	0,0	-	-	-	-	-	-

SEZIONE A

Indagine sulla congiuntura nelle imprese manifatturiere della provincia di Rimini
Rilevazione del 2° trimestre 2023

Area: **Provincia di Rimini**
Settore: **Prodotti in metallo**
Classe: **da 10 addetti ed oltre**



SEZIONE A

Indagine sulla congiuntura nelle imprese manifatturiere della provincia di Rimini
Rilevazione del 2° trimestre 2023

Area: **Provincia di Rimini**

Settore: **Elettronica**

Classe: **da 10 addetti ed oltre**

Fenomeno	valore rilevato	Imprese in aumento (%)	Imprese stabili (%)	Imprese in diminuzione (%)	Numero dati validi	Grado di copertura (% addetti)	Intervallo di confidenza
variazione percentuale rispetto al trimestre precedente (VPtp)							
PRODUZIONE	-8,0	0,0	0,0	100,0	1	12,4	-
FATTURATO	-8,1	0,0	0,0	100,0	1	12,4	-
ORDINI INTERNI	4,0	100,0	0,0	0,0	1	12,4	-
ORDINI ESTERI	-37,3	0,0	0,0	100,0	1	12,4	-
OCCUPAZIONE	3,1	100,0	0,0	0,0	1	12,4	-
valore del trimestre in esame (VAtc)							
Vendite all'estero - % sul totale	19,5	-	-	-	1	12,4	-
Ore lavorate per operaio	268,0	-	-	-	1	12,4	-
Ore di CIG per operaio	0,0	-	-	-	1	12,4	-
variazione percentuale rispetto allo stesso trimestre dello scorso anno (VPsa)							
PRODUZIONE	28,0	100,0	0,0	0,0	1	12,4	-
FATTURATO	28,0	100,0	0,0	0,0	1	12,4	-
ORDINI INTERNI	38,7	100,0	0,0	0,0	1	12,4	-
ORDINI ESTERI	-1,9	0,0	0,0	100,0	1	12,4	-
OCCUPAZIONE	30,3	100,0	0,0	0,0	1	12,4	-
variazione percentuale prevista per il trimestre seguente rispetto al trimestre in esame (VPpr)							
PRODUZIONE	-8,0	0,0	0,0	100,0	1	12,4	-
FATTURATO	-8,4	0,0	0,0	100,0	1	12,4	-
ORDINI INTERNI	-8,0	0,0	0,0	100,0	1	12,4	-
ORDINI ESTERI	-8,0	0,0	0,0	100,0	1	12,4	-
OCCUPAZIONE	4,0	100,0	0,0	0,0	1	12,4	-
variazione percentuale media ultimi 12 mesi rispetto ai 12 mesi precedenti (VP12)							
PRODUZIONE	13,9	-	-	-	-	-	-
FATTURATO	15,2	-	-	-	-	-	-
ORDINI INTERNI	16,4	-	-	-	-	-	-
ORDINI ESTERI	9,9	-	-	-	-	-	-
OCCUPAZIONE	17,6	-	-	-	-	-	-
valore medio ultimi 12 mesi (VA12)							
Vendite all'estero - % sul totale	48,2	-	-	-	-	-	-
Ore lavorate per operaio	381,4	-	-	-	-	-	-
Ore di CIG per operaio	0,0	-	-	-	-	-	-
variazione percentuale media nell'anno corrente rispetto allo stesso periodo dell'anno scorso (VPpm)							
PRODUZIONE	17,2	-	-	-	-	-	-
FATTURATO	16,9	-	-	-	-	-	-
ORDINI INTERNI	15,7	-	-	-	-	-	-
ORDINI ESTERI	15,9	-	-	-	-	-	-
OCCUPAZIONE	34,1	-	-	-	-	-	-
valore medio nell'anno corrente (VApm)							
Vendite all'estero - % sul totale	41,0	-	-	-	-	-	-
Ore lavorate per operaio	364,6	-	-	-	-	-	-
Ore di CIG per operaio	0,0	-	-	-	-	-	-

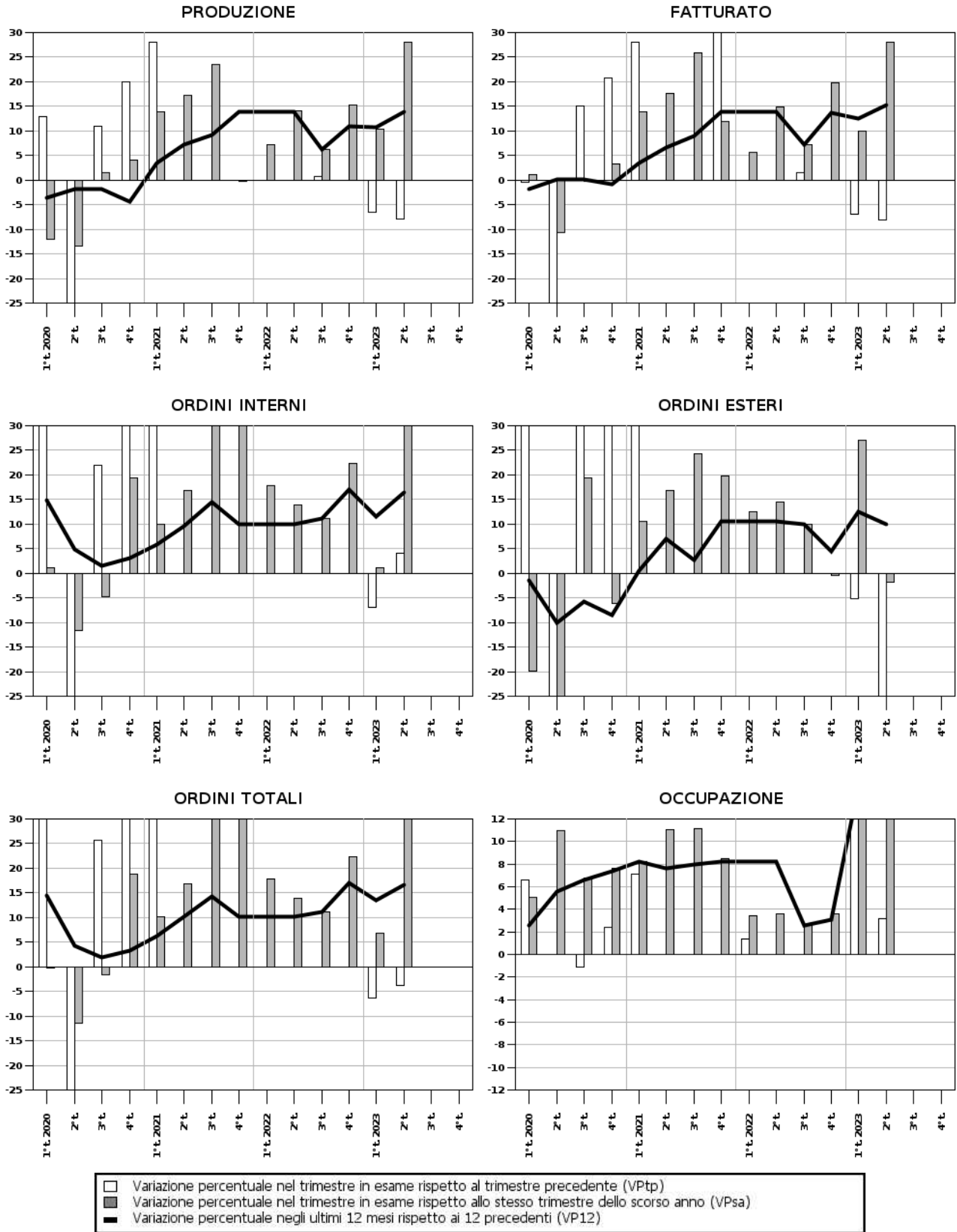
SEZIONE A

Indagine sulla congiuntura nelle imprese manifatturiere della provincia di Rimini
Rilevazione del 2° trimestre 2023

Area: **Provincia di Rimini**

Settore: **Elettronica**

Classe: **da 10 addetti ed oltre**



SEZIONE A

Indagine sulla congiuntura nelle imprese manifatturiere della provincia di Rimini
Rilevazione del 2° trimestre 2023

Area: **Provincia di Rimini**

Settore: **Meccanica**

Classe: **da 10 addetti ed oltre**

Fenomeno	valore rilevato	Imprese in aumento (%)	Imprese stabili (%)	Imprese in diminuzione (%)	Numero dati validi	Grado di copertura (% addetti)	Intervallo di confidenza
variazione percentuale rispetto al trimestre precedente (VPtp)							
PRODUZIONE	-1,9	25,0	0,0	75,0	4	10,6	-
FATTURATO	0,5	50,0	0,0	50,0	4	10,6	-
ORDINI INTERNI	-28,6	0,0	0,0	100,0	4	10,6	-
ORDINI ESTERI	-35,0	25,0	25,0	50,0	4	10,6	-
OCCUPAZIONE	-0,9	50,0	25,0	25,0	4	10,6	-
valore del trimestre in esame (VAtc)							
Vendite all'estero - % sul totale	55,1	-	-	-	4	10,6	-
Ore lavorate per operaio	450,2	-	-	-	4	10,6	-
Ore di CIG per operaio	0,0	-	-	-	4	10,6	-
variazione percentuale rispetto allo stesso trimestre dello scorso anno (VPsa)							
PRODUZIONE	4,5	75,0	0,0	25,0	4	10,6	-
FATTURATO	6,6	100,0	0,0	0,0	4	10,6	-
ORDINI INTERNI	-24,6	0,0	0,0	100,0	4	10,6	-
ORDINI ESTERI	-18,4	25,0	25,0	50,0	4	10,6	-
OCCUPAZIONE	5,9	75,0	25,0	0,0	4	10,6	-
variazione percentuale prevista per il trimestre seguente rispetto al trimestre in esame (VPpr)							
PRODUZIONE	-28,3	25,0	0,0	75,0	4	10,6	-
FATTURATO	-27,8	25,0	0,0	75,0	4	10,6	-
ORDINI INTERNI	-27,6	0,0	0,0	100,0	4	10,6	-
ORDINI ESTERI	-25,1	25,0	25,0	50,0	4	10,6	-
OCCUPAZIONE	-0,1	25,0	50,0	25,0	4	10,6	-
variazione percentuale media ultimi 12 mesi rispetto ai 12 mesi precedenti (VP12)							
PRODUZIONE	10,5	-	-	-	-	-	-
FATTURATO	20,8	-	-	-	-	-	-
ORDINI INTERNI	-20,1	-	-	-	-	-	-
ORDINI ESTERI	13,6	-	-	-	-	-	-
OCCUPAZIONE	8,9	-	-	-	-	-	-
valore medio ultimi 12 mesi (VA12)							
Vendite all'estero - % sul totale	62,8	-	-	-	-	-	-
Ore lavorate per operaio	432,9	-	-	-	-	-	-
Ore di CIG per operaio	0,0	-	-	-	-	-	-
variazione percentuale media nell'anno corrente rispetto allo stesso periodo dell'anno scorso (VPpm)							
PRODUZIONE	11,8	-	-	-	-	-	-
FATTURATO	15,0	-	-	-	-	-	-
ORDINI INTERNI	-7,8	-	-	-	-	-	-
ORDINI ESTERI	14,6	-	-	-	-	-	-
OCCUPAZIONE	7,0	-	-	-	-	-	-
valore medio nell'anno corrente (VApm)							
Vendite all'estero - % sul totale	68,3	-	-	-	-	-	-
Ore lavorate per operaio	448,7	-	-	-	-	-	-
Ore di CIG per operaio	0,0	-	-	-	-	-	-

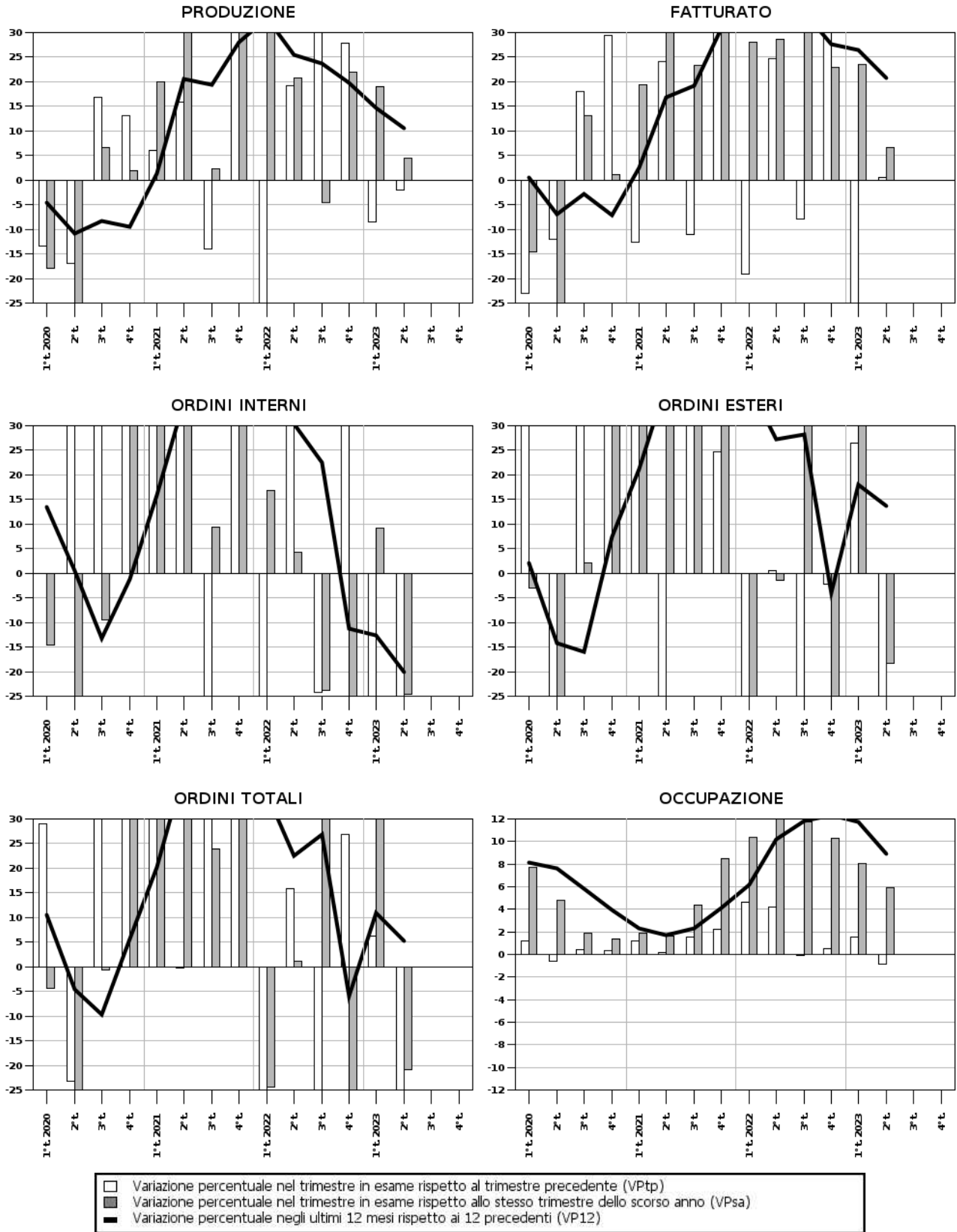
SEZIONE A

Indagine sulla congiuntura nelle imprese manifatturiere della provincia di Rimini
Rilevazione del 2° trimestre 2023

Area: **Provincia di Rimini**

Settore: **Meccanica**

Classe: **da 10 addetti ed oltre**



SEZIONE A

Indagine sulla congiuntura nelle imprese manifatturiere della provincia di Rimini
Rilevazione del 2° trimestre 2023

Area: **Provincia di Rimini**

Settore: **Altre industrie**

Classe: **da 10 addetti ed oltre**

Fenomeno	valore rilevato	Imprese in aumento (%)	Imprese stabili (%)	Imprese in diminuzione (%)	Numero dati validi	Grado di copertura (% addetti)	Intervallo di confidenza
variazione percentuale rispetto al trimestre precedente (VPtp)							
PRODUZIONE	-2,2	25,0	50,0	25,0	2	21,0	-
FATTURATO	10,4	50,0	50,0	0,0	2	21,0	-
ORDINI INTERNI	2,3	25,0	75,0	0,0	1	0,7	-
ORDINI ESTERI	0,0	0,0	100,0	0,0	1	0,7	-
OCCUPAZIONE	0,0	0,0	100,0	0,0	4	27,5	-
valore del trimestre in esame (VAtc)							
Vendite all'estero - % sul totale	44,7	-	-	-	4	27,5	-
Ore lavorate per operaio	356,9	-	-	-	4	27,5	-
Ore di CIG per operaio	30,9	-	-	-	4	27,5	-
variazione percentuale rispetto allo stesso trimestre dello scorso anno (VPsa)							
PRODUZIONE	-7,2	50,0	0,0	50,0	4	27,5	-
FATTURATO	-8,5	50,0	0,0	50,0	4	27,5	-
ORDINI INTERNI	-0,6	50,0	25,0	25,0	3	7,2	-
ORDINI ESTERI	2,6	25,0	50,0	25,0	3	7,2	-
OCCUPAZIONE	4,8	66,7	33,3	0,0	3	24,8	-
variazione percentuale prevista per il trimestre seguente rispetto al trimestre in esame (VPpr)							
PRODUZIONE	-23,8	0,0	75,0	25,0	1	0,7	-
FATTURATO	-23,8	0,0	75,0	25,0	1	0,7	-
ORDINI INTERNI	-23,8	0,0	75,0	25,0	1	0,7	-
ORDINI ESTERI	0,0	0,0	100,0	0,0	1	0,7	-
OCCUPAZIONE	0,1	0,0	100,0	0,0	4	27,5	-
variazione percentuale media ultimi 12 mesi rispetto ai 12 mesi precedenti (VP12)							
PRODUZIONE	13,0	-	-	-	-	-	-
FATTURATO	8,2	-	-	-	-	-	-
ORDINI INTERNI	4,6	-	-	-	-	-	-
ORDINI ESTERI	6,4	-	-	-	-	-	-
OCCUPAZIONE	1,2	-	-	-	-	-	-
valore medio ultimi 12 mesi (VA12)							
Vendite all'estero - % sul totale	47,0	-	-	-	-	-	-
Ore lavorate per operaio	373,0	-	-	-	-	-	-
Ore di CIG per operaio	12,4	-	-	-	-	-	-
variazione percentuale media nell'anno corrente rispetto allo stesso periodo dell'anno scorso (VPpm)							
PRODUZIONE	6,7	-	-	-	-	-	-
FATTURATO	-0,9	-	-	-	-	-	-
ORDINI INTERNI	7,5	-	-	-	-	-	-
ORDINI ESTERI	3,6	-	-	-	-	-	-
OCCUPAZIONE	4,0	-	-	-	-	-	-
valore medio nell'anno corrente (VApm)							
Vendite all'estero - % sul totale	43,8	-	-	-	-	-	-
Ore lavorate per operaio	379,1	-	-	-	-	-	-
Ore di CIG per operaio	22,7	-	-	-	-	-	-

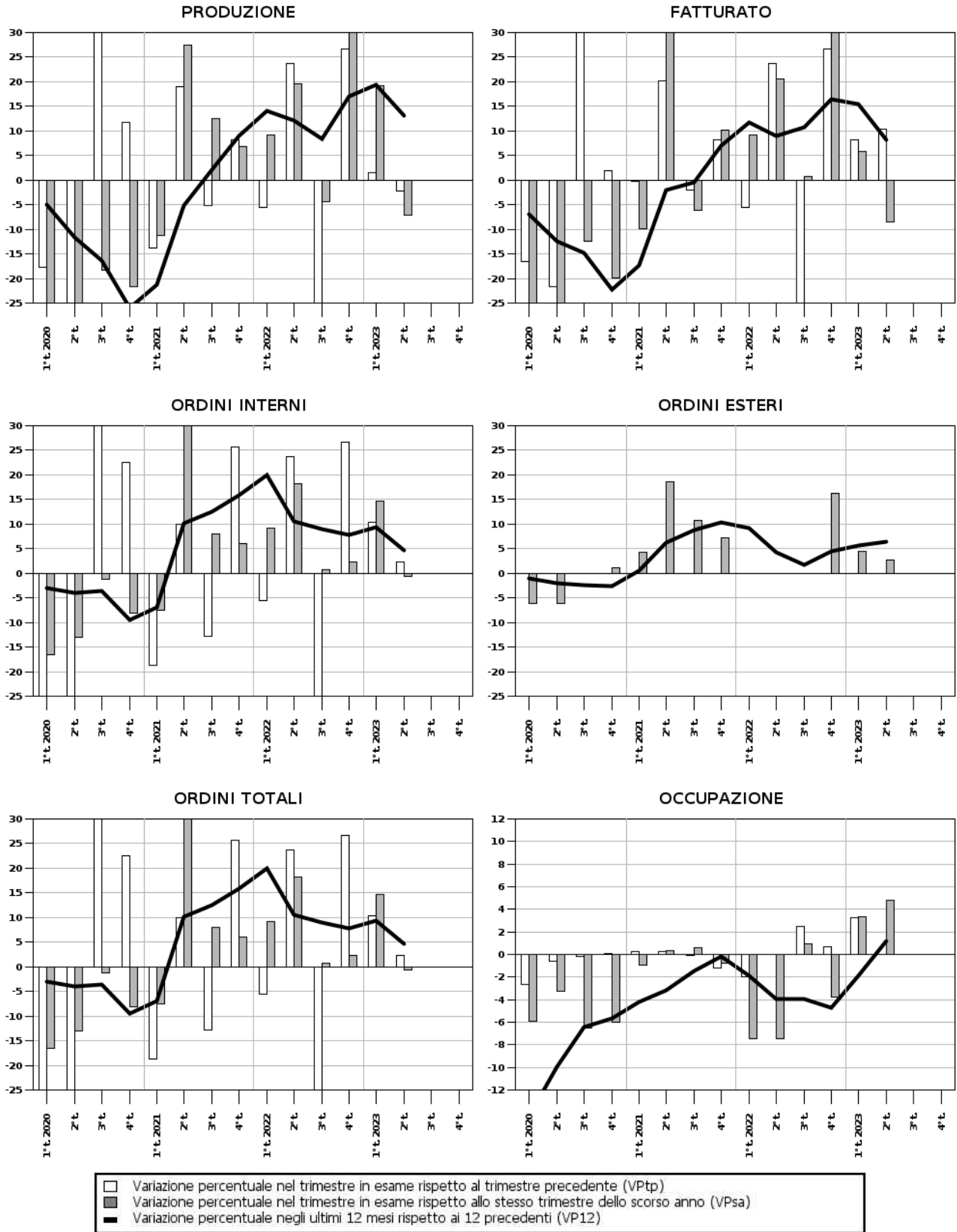
SEZIONE A

Indagine sulla congiuntura nelle imprese manifatturiere della provincia di Rimini
Rilevazione del 2° trimestre 2023

Area: **Provincia di Rimini**

Settore: **Altre industrie**

Classe: **da 10 addetti ed oltre**



SEZIONE B

Indagine sulla congiuntura nelle imprese manifatturiere della provincia di Rimini
Rilevazione del 2° trimestre 2023

PRODUZIONE

variazione percentuale rispetto al trimestre precedente (VPtp)

Valori provinciali

Provincia	valore rilevato	Imprese in aumento (%)	Imprese stabili (%)	Imprese in diminuzione (%)	Numero dati validi	Grado di copertura (% addetti)	Intervallo di confidenza
Rimini	0,8	17,6	55,9	26,5	19	11,4	-

Valori per Comprensorio geografico

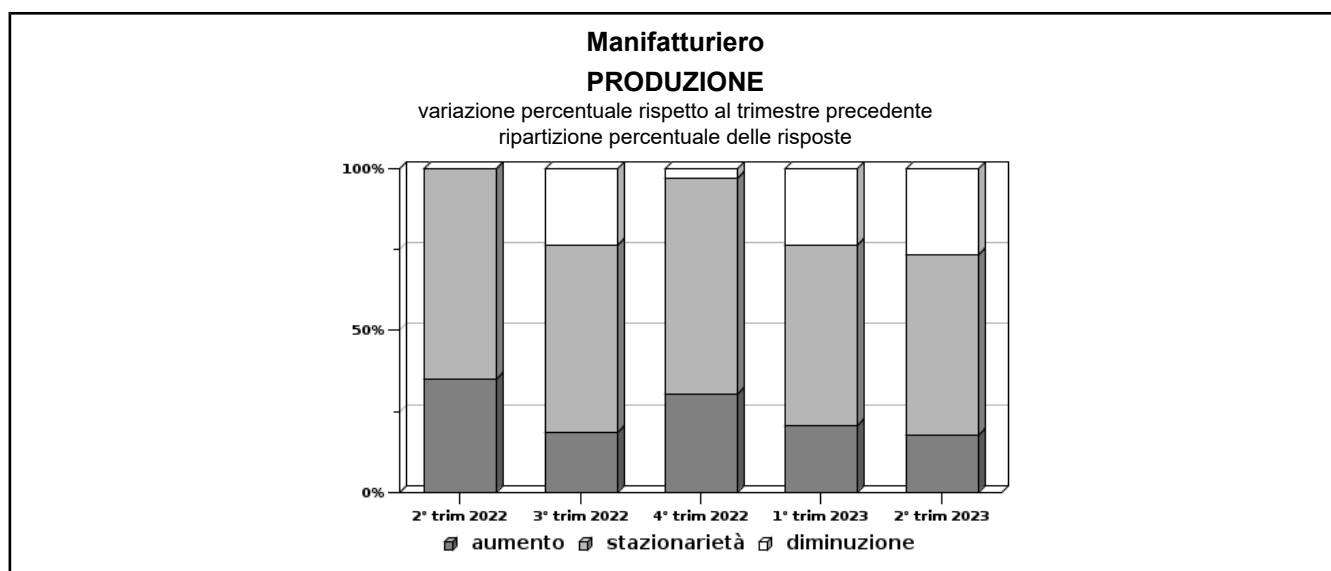
Comprensorio	valore rilevato	Imprese in aumento (%)	Imprese stabili (%)	Imprese in diminuzione (%)	Numero dati validi	Grado di copertura (% addetti)	Intervallo di confidenza
Compr. di Rimini	0,8	17,6	55,9	26,5	19	11,4	-

Valori per Settore di attività

Settore	valore rilevato	Imprese in aumento (%)	Imprese stabili (%)	Imprese in diminuzione (%)	Numero dati validi	Grado di copertura (% addetti)	Intervallo di confidenza
Alimentare	0,3	0,0	100,0	0,0	2	4,9	-
Abbigliamento e accessori	15,5	25,0	75,0	0,0	2	8,9	-
Legno e mobili	4,7	14,3	71,4	14,3	3	10,4	-
Chimica e plastica	19,1	50,0	0,0	50,0	4	45,2	-
Prodotti in metallo	-1,0	0,0	80,0	20,0	1	0,6	-
Elettronica	-8,0	0,0	0,0	100,0	1	12,4	-
Meccanica	-1,9	25,0	0,0	75,0	4	10,6	-
Altre industrie	-2,2	25,0	50,0	25,0	2	21,0	-

Valori per Classe di Addetti

Classe addetti	valore rilevato	Imprese in aumento (%)	Imprese stabili (%)	Imprese in diminuzione (%)	Numero dati validi	Grado di copertura (% addetti)	Intervallo di confidenza
da 10 a 19	5,8	30,0	60,0	10,0	5	2,4	-
da 20 a 49	2,0	18,2	63,6	18,2	5	3,6	-
da 50 a 99	0,0	0,0	100,0	0,0	2	8,6	-
da 100 a 249	-1,7	14,3	28,6	57,1	5	26,8	-
oltre 250	-1,7	0,0	0,0	100,0	2	15,2	-



SEZIONE B

Indagine sulla congiuntura nelle imprese manifatturiere della provincia di Rimini
Rilevazione del 2° trimestre 2023

PRODUZIONE

variazione percentuale rispetto allo stesso trimestre dello scorso anno (VPsa)

Valori provinciali

Provincia	valore rilevato	Imprese in aumento (%)	Imprese stabili (%)	Imprese in diminuzione (%)	Numero dati validi	Grado di copertura (% addetti)	Intervallo di confidenza
Rimini	1,8	52,9	17,6	29,4	34	15,7	-

Valori per Comprensorio geografico

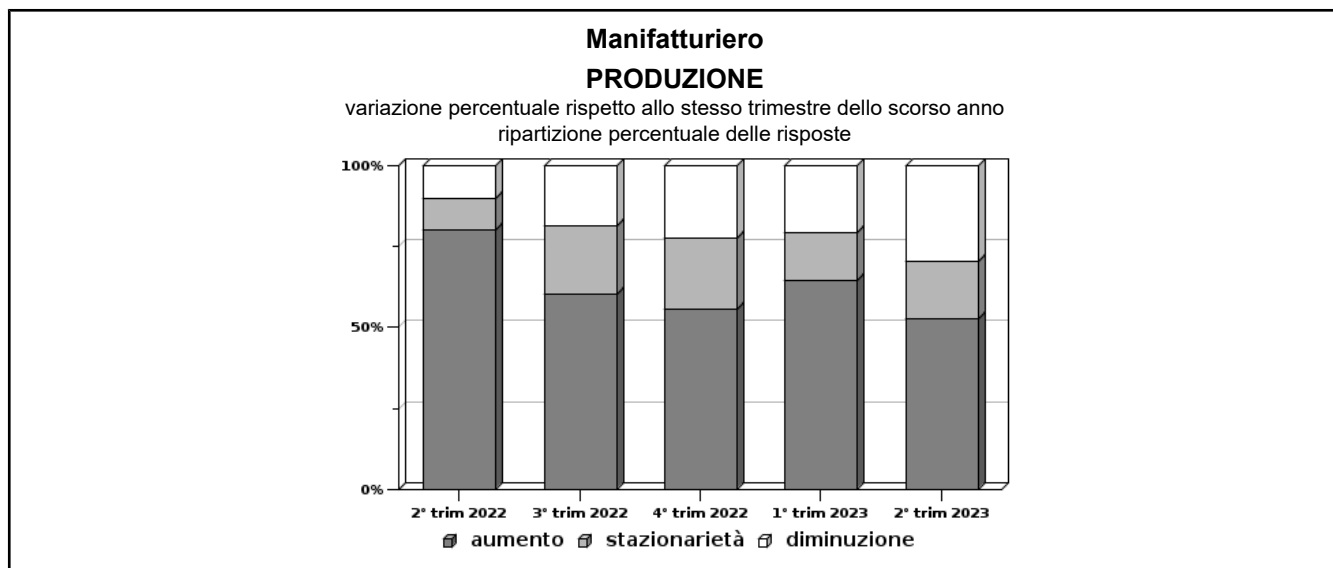
Comprensorio	valore rilevato	Imprese in aumento (%)	Imprese stabili (%)	Imprese in diminuzione (%)	Numero dati validi	Grado di copertura (% addetti)	Intervallo di confidenza
Compr. di Rimini	1,8	52,9	17,6	29,4	34	15,7	-

Valori per Settore di attività

Settore	valore rilevato	Imprese in aumento (%)	Imprese stabili (%)	Imprese in diminuzione (%)	Numero dati validi	Grado di copertura (% addetti)	Intervallo di confidenza
Alimentare	1,8	40,0	60,0	0,0	5	22,3	-
Abbigliamento e accessori	-16,0	50,0	0,0	50,0	4	12,3	-
Legno e mobili	-2,4	42,9	14,3	42,9	7	22,1	-
Chimica e plastica	6,5	75,0	25,0	0,0	4	45,2	-
Prodotti in metallo	1,3	40,0	20,0	40,0	5	6,8	-
Elettronica	28,0	100,0	0,0	0,0	1	12,4	-
Meccanica	4,5	75,0	0,0	25,0	4	10,6	-
Altre industrie	-7,2	50,0	0,0	50,0	4	27,5	-

Valori per Classe di Addetti

Classe addetti	valore rilevato	Imprese in aumento (%)	Imprese stabili (%)	Imprese in diminuzione (%)	Numero dati validi	Grado di copertura (% addetti)	Intervallo di confidenza
da 10 a 19	-6,9	30,0	30,0	40,0	10	4,5	-
da 20 a 49	1,3	63,6	9,1	27,3	11	8,1	-
da 50 a 99	8,3	50,0	25,0	25,0	4	14,9	-
da 100 a 249	9,3	71,4	14,3	14,3	7	39,5	-
oltre 250	2,6	50,0	0,0	50,0	2	15,2	-



SEZIONE B

Indagine sulla congiuntura nelle imprese manifatturiere della provincia di Rimini
Rilevazione del 2° trimestre 2023

FATTURATO

variazione percentuale rispetto al trimestre precedente (VPtp)

Valori provinciali

Provincia	valore rilevato	Imprese in aumento (%)	Imprese stabili (%)	Imprese in diminuzione (%)	Numero dati validi	Grado di copertura (% addetti)	Intervallo di confidenza
Rimini	4,2	41,2	35,3	23,5	22	11,7	-

Valori per Comprensorio geografico

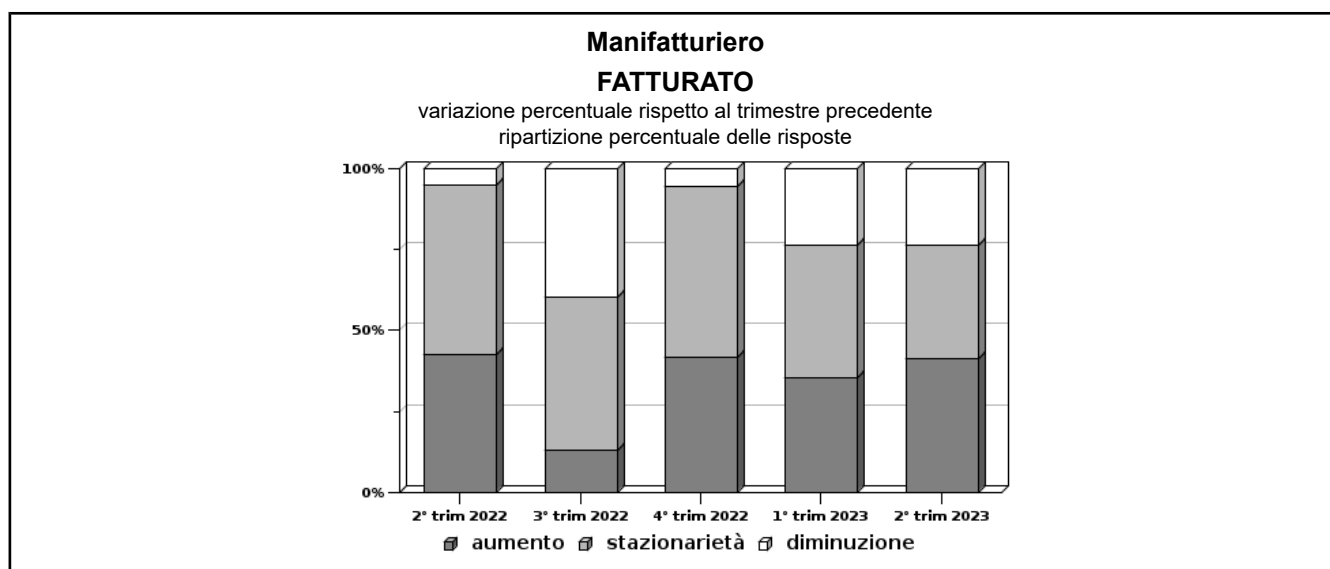
Comprensorio	valore rilevato	Imprese in aumento (%)	Imprese stabili (%)	Imprese in diminuzione (%)	Numero dati validi	Grado di copertura (% addetti)	Intervallo di confidenza
Compr. di Rimini	4,2	41,2	35,3	23,5	22	11,7	-

Valori per Settore di attività

Settore	valore rilevato	Imprese in aumento (%)	Imprese stabili (%)	Imprese in diminuzione (%)	Numero dati validi	Grado di copertura (% addetti)	Intervallo di confidenza
Alimentare	1,0	20,0	60,0	20,0	2	4,9	-
Abbigliamento e accessori	20,6	50,0	50,0	0,0	2	8,9	-
Legno e mobili	19,3	57,1	42,9	0,0	4	12,6	-
Chimica e plastica	12,6	50,0	0,0	50,0	4	45,2	-
Prodotti in metallo	2,2	20,0	40,0	40,0	3	1,9	-
Elettronica	-8,1	0,0	0,0	100,0	1	12,4	-
Meccanica	0,5	50,0	0,0	50,0	4	10,6	-
Altre industrie	10,4	50,0	50,0	0,0	2	21,0	-

Valori per Classe di Addetti

Classe addetti	valore rilevato	Imprese in aumento (%)	Imprese stabili (%)	Imprese in diminuzione (%)	Numero dati validi	Grado di copertura (% addetti)	Intervallo di confidenza
da 10 a 19	4,3	40,0	30,0	30,0	7	3,4	-
da 20 a 49	10,3	45,5	45,5	9,1	6	4,3	-
da 50 a 99	12,1	50,0	50,0	0,0	2	8,6	-
da 100 a 249	-2,3	14,3	28,6	57,1	5	26,8	-
oltre 250	2,8	100,0	0,0	0,0	2	15,2	-



SEZIONE B

Indagine sulla congiuntura nelle imprese manifatturiere della provincia di Rimini
Rilevazione del 2° trimestre 2023

FATTURATO

variazione percentuale rispetto allo stesso trimestre dello scorso anno (VPsa)

Valori provinciali

Provincia	valore rilevato	Imprese in aumento (%)	Imprese stabili (%)	Imprese in diminuzione (%)	Numero dati validi	Grado di copertura (% addetti)	Intervallo di confidenza
Rimini	4,5	64,7	8,8	26,5	34	15,7	-

Valori per Comprensorio geografico

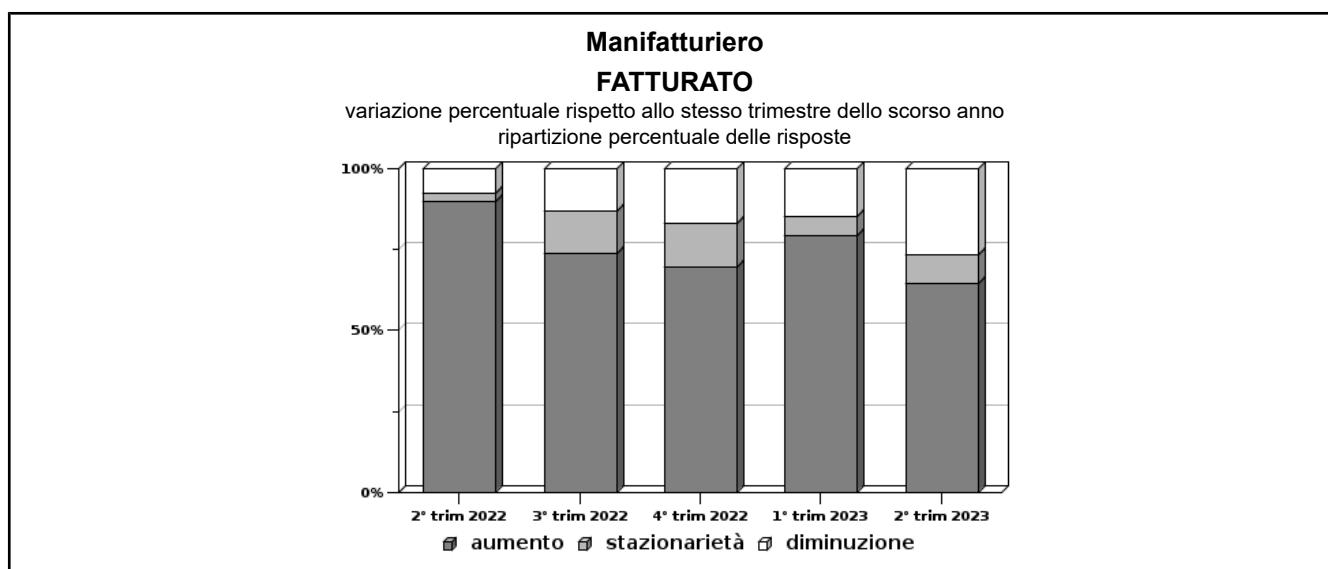
Comprensorio	valore rilevato	Imprese in aumento (%)	Imprese stabili (%)	Imprese in diminuzione (%)	Numero dati validi	Grado di copertura (% addetti)	Intervallo di confidenza
Compr. di Rimini	4,5	64,7	8,8	26,5	34	15,7	-

Valori per Settore di attività

Settore	valore rilevato	Imprese in aumento (%)	Imprese stabili (%)	Imprese in diminuzione (%)	Numero dati validi	Grado di copertura (% addetti)	Intervallo di confidenza
Alimentare	13,3	80,0	20,0	0,0	5	22,3	-
Abbigliamento e accessori	-14,5	50,0	0,0	50,0	4	12,3	-
Legno e mobili	-1,4	42,9	14,3	42,9	7	22,1	-
Chimica e plastica	6,6	75,0	25,0	0,0	4	45,2	-
Prodotti in metallo	4,0	60,0	0,0	40,0	5	6,8	-
Elettronica	28,0	100,0	0,0	0,0	1	12,4	-
Meccanica	6,6	100,0	0,0	0,0	4	10,6	-
Altre industrie	-8,5	50,0	0,0	50,0	4	27,5	-

Valori per Classe di Addetti

Classe addetti	valore rilevato	Imprese in aumento (%)	Imprese stabili (%)	Imprese in diminuzione (%)	Numero dati validi	Grado di copertura (% addetti)	Intervallo di confidenza
da 10 a 19	-3,0	50,0	10,0	40,0	10	4,5	-
da 20 a 49	5,4	63,6	9,1	27,3	11	8,1	-
da 50 a 99	15,6	75,0	0,0	25,0	4	14,9	-
da 100 a 249	10,9	85,7	14,3	0,0	7	39,5	-
oltre 250	3,9	50,0	0,0	50,0	2	15,2	-



SEZIONE B

Indagine sulla congiuntura nelle imprese manifatturiere della provincia di Rimini
Rilevazione del 2° trimestre 2023

ORDINI INTERNI

variazione percentuale rispetto al trimestre precedente (VPtp)

Valori provinciali

Provincia	valore rilevato	Imprese in aumento (%)	Imprese stabili (%)	Imprese in diminuzione (%)	Numero dati validi	Grado di copertura (% addetti)	Intervallo di confidenza
Rimini	-13,9	11,8	70,6	17,6	15	7,7	-

Valori per Comprensorio geografico

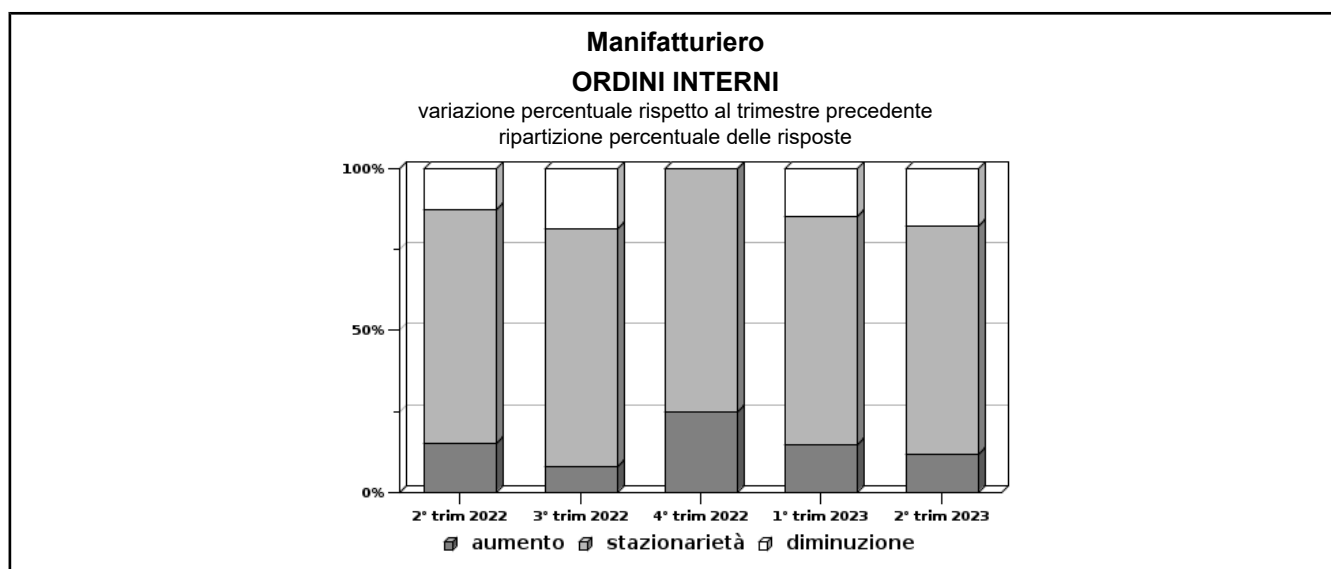
Comprensorio	valore rilevato	Imprese in aumento (%)	Imprese stabili (%)	Imprese in diminuzione (%)	Numero dati validi	Grado di copertura (% addetti)	Intervallo di confidenza
Compr. di Rimini	-13,9	11,8	70,6	17,6	15	7,7	-

Valori per Settore di attività

Settore	valore rilevato	Imprese in aumento (%)	Imprese stabili (%)	Imprese in diminuzione (%)	Numero dati validi	Grado di copertura (% addetti)	Intervallo di confidenza
Alimentare	0,1	0,0	100,0	0,0	2	4,9	-
Abbigliamento e accessori	23,3	25,0	75,0	0,0	2	8,9	-
Legno e mobili	-4,6	0,0	71,4	28,6	2	6,7	-
Chimica e plastica	18,6	25,0	75,0	0,0	2	22,9	-
Prodotti in metallo	0,0	0,0	100,0	0,0	1	0,6	-
Elettronica	4,0	100,0	0,0	0,0	1	12,4	-
Meccanica	-28,6	0,0	0,0	100,0	4	10,6	-
Altre industrie	2,3	25,0	75,0	0,0	1	0,7	-

Valori per Classe di Addetti

Classe addetti	valore rilevato	Imprese in aumento (%)	Imprese stabili (%)	Imprese in diminuzione (%)	Numero dati validi	Grado di copertura (% addetti)	Intervallo di confidenza
da 10 a 19	9,2	30,0	70,0	0,0	5	2,4	-
da 20 a 49	-4,9	0,0	72,7	27,3	3	2,1	-
da 50 a 99	0,0	0,0	100,0	0,0	2	8,6	-
da 100 a 249	-3,2	14,3	57,1	28,6	4	20,8	-
oltre 250	-36,6	0,0	50,0	50,0	1	7,4	-



SEZIONE B

Indagine sulla congiuntura nelle imprese manifatturiere della provincia di Rimini
Rilevazione del 2° trimestre 2023

ORDINI INTERNI

variazione percentuale rispetto allo stesso trimestre dello scorso anno (VPsa)

Valori provinciali

Provincia	valore rilevato	Imprese in aumento (%)	Imprese stabili (%)	Imprese in diminuzione (%)	Numero dati validi	Grado di copertura (% addetti)	Intervallo di confidenza
Rimini	-10,2	23,5	52,9	23,5	28	11,8	-

Valori per Comprensorio geografico

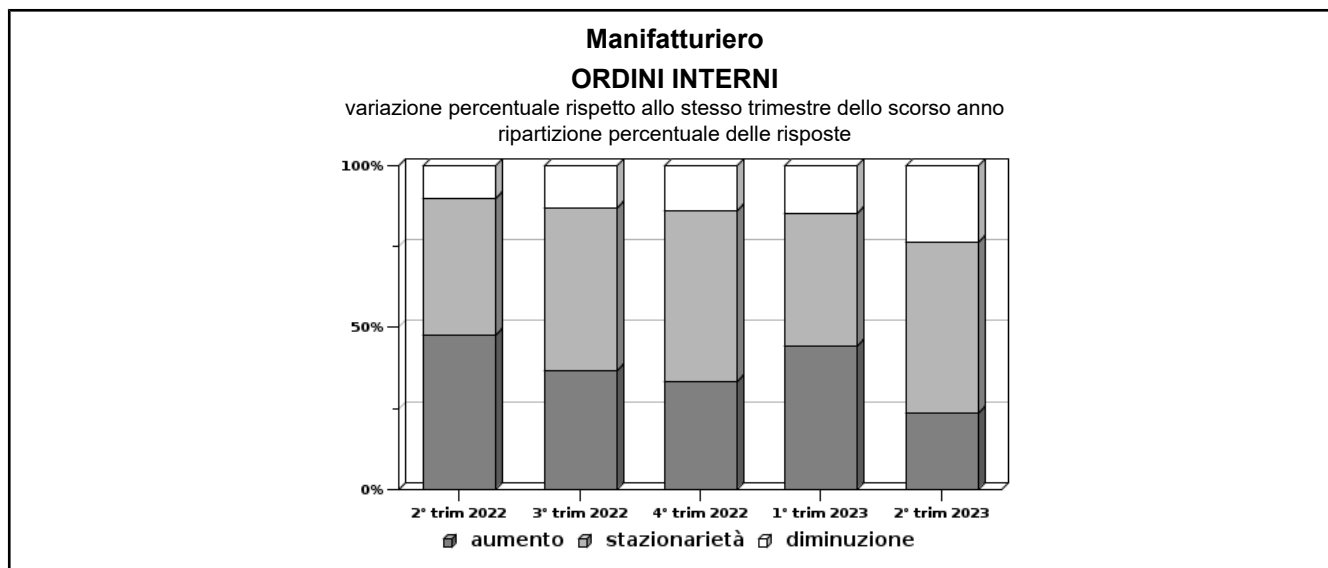
Comprensorio	valore rilevato	Imprese in aumento (%)	Imprese stabili (%)	Imprese in diminuzione (%)	Numero dati validi	Grado di copertura (% addetti)	Intervallo di confidenza
Compr. di Rimini	-10,2	23,5	52,9	23,5	28	11,8	-

Valori per Settore di attività

Settore	valore rilevato	Imprese in aumento (%)	Imprese stabili (%)	Imprese in diminuzione (%)	Numero dati validi	Grado di copertura (% addetti)	Intervallo di confidenza
Alimentare	1,0	20,0	80,0	0,0	5	22,3	-
Abbigliamento e accessori	10,6	50,0	50,0	0,0	4	12,3	-
Legno e mobili	-4,1	14,3	71,4	14,3	6	18,4	-
Chimica e plastica	5,1	25,0	75,0	0,0	2	22,9	-
Prodotti in metallo	-6,9	0,0	60,0	40,0	3	5,4	-
Elettronica	38,7	100,0	0,0	0,0	1	12,4	-
Meccanica	-24,6	0,0	0,0	100,0	4	10,6	-
Altre industrie	-0,6	50,0	25,0	25,0	3	7,2	-

Valori per Classe di Addetti

Classe addetti	valore rilevato	Imprese in aumento (%)	Imprese stabili (%)	Imprese in diminuzione (%)	Numero dati validi	Grado di copertura (% addetti)	Intervallo di confidenza
da 10 a 19	-0,2	30,0	60,0	10,0	9	4,2	-
da 20 a 49	-2,7	18,2	63,6	18,2	8	5,9	-
da 50 a 99	-1,6	25,0	50,0	25,0	4	14,9	-
da 100 a 249	-1,8	28,6	28,6	42,9	6	33,5	-
oltre 250	-28,0	0,0	50,0	50,0	1	7,4	-



SEZIONE B

Indagine sulla congiuntura nelle imprese manifatturiere della provincia di Rimini
Rilevazione del 2° trimestre 2023

ORDINI ESTERI

variazione percentuale rispetto al trimestre precedente (VPtp)

Valori provinciali

Provincia	valore rilevato	Imprese in aumento (%)	Imprese stabili (%)	Imprese in diminuzione (%)	Numero dati validi	Grado di copertura (% addetti)	Intervallo di confidenza
Rimini	-27,5	8,8	76,5	14,7	15	7,7	-

Valori per Comprensorio geografico

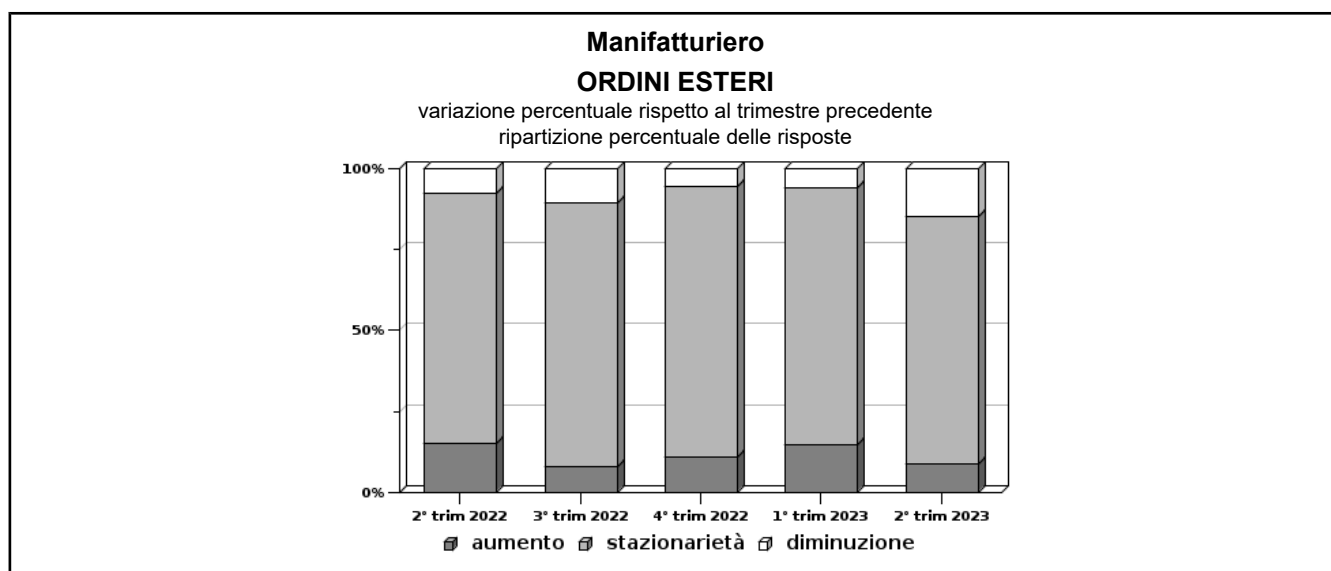
Comprensorio	valore rilevato	Imprese in aumento (%)	Imprese stabili (%)	Imprese in diminuzione (%)	Numero dati validi	Grado di copertura (% addetti)	Intervallo di confidenza
Compr. di Rimini	-27,5	8,8	76,5	14,7	15	7,7	-

Valori per Settore di attività

Settore	valore rilevato	Imprese in aumento (%)	Imprese stabili (%)	Imprese in diminuzione (%)	Numero dati validi	Grado di copertura (% addetti)	Intervallo di confidenza
Alimentare	0,1	0,0	100,0	0,0	2	4,9	-
Abbigliamento e accessori	0,9	25,0	75,0	0,0	2	8,9	-
Legno e mobili	0,0	0,0	100,0	0,0	2	6,7	-
Chimica e plastica	1,7	25,0	50,0	25,0	2	22,9	-
Prodotti in metallo	-50,0	0,0	80,0	20,0	1	0,6	-
Elettronica	-37,3	0,0	0,0	100,0	1	12,4	-
Meccanica	-35,0	25,0	25,0	50,0	4	10,6	-
Altre industrie	0,0	0,0	100,0	0,0	1	0,7	-

Valori per Classe di Addetti

Classe addetti	valore rilevato	Imprese in aumento (%)	Imprese stabili (%)	Imprese in diminuzione (%)	Numero dati validi	Grado di copertura (% addetti)	Intervallo di confidenza
da 10 a 19	-25,4	0,0	80,0	20,0	5	2,4	-
da 20 a 49	0,0	0,0	100,0	0,0	3	2,1	-
da 50 a 99	1,4	25,0	75,0	0,0	2	8,6	-
da 100 a 249	-7,6	28,6	42,9	28,6	4	20,8	-
oltre 250	-46,6	0,0	50,0	50,0	1	7,4	-



SEZIONE B

Indagine sulla congiuntura nelle imprese manifatturiere della provincia di Rimini
Rilevazione del 2° trimestre 2023

ORDINI ESTERI

variazione percentuale rispetto allo stesso trimestre dello scorso anno (VPsa)

Valori provinciali

Provincia	valore rilevato	Imprese in aumento (%)	Imprese stabili (%)	Imprese in diminuzione (%)	Numero dati validi	Grado di copertura (% addetti)	Intervallo di confidenza
Rimini	-11,3	14,7	64,7	20,6	28	11,8	-

Valori per Comprensorio geografico

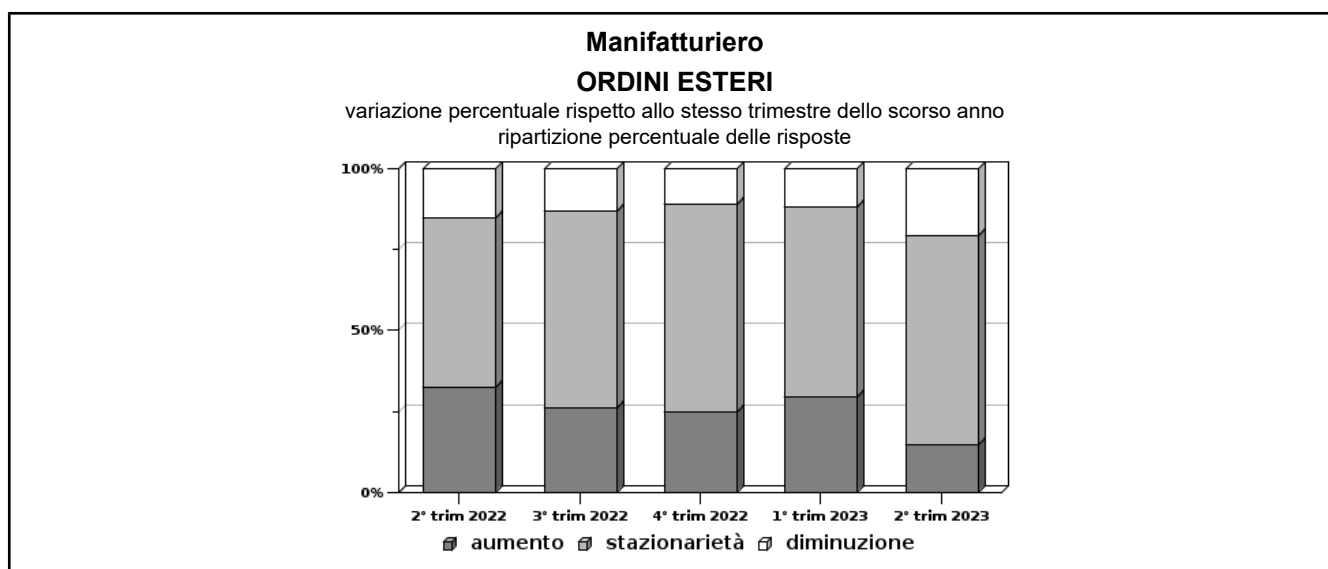
Comprensorio	valore rilevato	Imprese in aumento (%)	Imprese stabili (%)	Imprese in diminuzione (%)	Numero dati validi	Grado di copertura (% addetti)	Intervallo di confidenza
Compr. di Rimini	-11,3	14,7	64,7	20,6	28	11,8	-

Valori per Settore di attività

Settore	valore rilevato	Imprese in aumento (%)	Imprese stabili (%)	Imprese in diminuzione (%)	Numero dati validi	Grado di copertura (% addetti)	Intervallo di confidenza
Alimentare	0,2	20,0	80,0	0,0	5	22,3	-
Abbigliamento e accessori	3,0	50,0	50,0	0,0	4	12,3	-
Legno e mobili	-5,5	0,0	85,7	14,3	6	18,4	-
Chimica e plastica	-12,4	0,0	75,0	25,0	2	22,9	-
Prodotti in metallo	-15,0	0,0	80,0	20,0	3	5,4	-
Elettronica	-1,9	0,0	0,0	100,0	1	12,4	-
Meccanica	-18,4	25,0	25,0	50,0	4	10,6	-
Altre industrie	2,6	25,0	50,0	25,0	3	7,2	-

Valori per Classe di Addetti

Classe addetti	valore rilevato	Imprese in aumento (%)	Imprese stabili (%)	Imprese in diminuzione (%)	Numero dati validi	Grado di copertura (% addetti)	Intervallo di confidenza
da 10 a 19	-12,7	0,0	80,0	20,0	9	4,2	-
da 20 a 49	-0,7	9,1	81,8	9,1	8	5,9	-
da 50 a 99	3,6	50,0	25,0	25,0	4	14,9	-
da 100 a 249	1,2	28,6	42,9	28,6	6	33,5	-
oltre 250	-26,1	0,0	50,0	50,0	1	7,4	-



SEZIONE B

Indagine sulla congiuntura nelle imprese manifatturiere della provincia di Rimini
Rilevazione del 2° trimestre 2023

OCCUPAZIONE

Variazione percentuale nel trimestre in esame (VPtp)

Valori provinciali

Provincia	valore rilevato	Imprese in aumento (%)	Imprese stabili (%)	Imprese in diminuzione (%)	Numero dati validi	Grado di copertura (% addetti)	Intervallo di confidenza
Rimini	-0,6	17,6	64,7	17,6	34	15,7	-

Valori per Comprensorio geografico

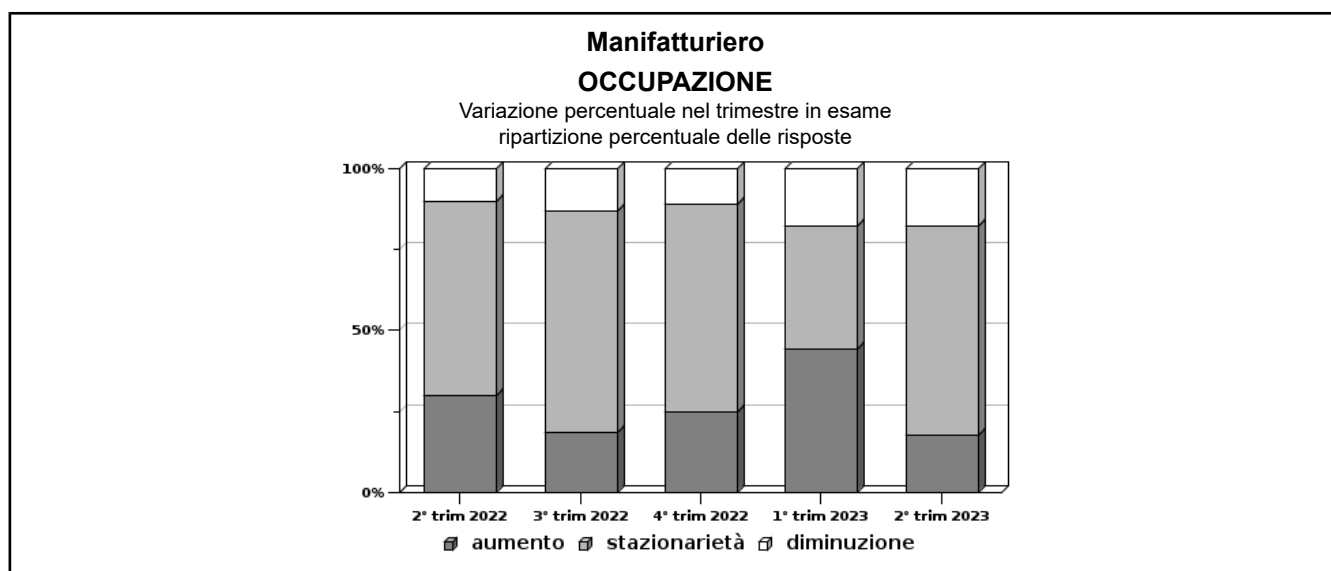
Comprensorio	valore rilevato	Imprese in aumento (%)	Imprese stabili (%)	Imprese in diminuzione (%)	Numero dati validi	Grado di copertura (% addetti)	Intervallo di confidenza
Compr. di Rimini	-0,6	17,6	64,7	17,6	34	15,7	-

Valori per Settore di attività

Settore	valore rilevato	Imprese in aumento (%)	Imprese stabili (%)	Imprese in diminuzione (%)	Numero dati validi	Grado di copertura (% addetti)	Intervallo di confidenza
Alimentare	0,0	0,0	100,0	0,0	5	22,3	-
Abbigliamento e accessori	-0,4	0,0	75,0	25,0	4	12,3	-
Legno e mobili	1,3	28,6	57,1	14,3	7	22,1	-
Chimica e plastica	-0,0	25,0	50,0	25,0	4	45,2	-
Prodotti in metallo	-1,9	0,0	60,0	40,0	5	6,8	-
Elettronica	3,1	100,0	0,0	0,0	1	12,4	-
Meccanica	-0,9	50,0	25,0	25,0	4	10,6	-
Altre industrie	0,0	0,0	100,0	0,0	4	27,5	-

Valori per Classe di Addetti

Classe addetti	valore rilevato	Imprese in aumento (%)	Imprese stabili (%)	Imprese in diminuzione (%)	Numero dati validi	Grado di copertura (% addetti)	Intervallo di confidenza
da 10 a 19	-0,7	10,0	70,0	20,0	10	4,5	-
da 20 a 49	-1,0	9,1	72,7	18,2	11	8,1	-
da 50 a 99	-0,6	0,0	75,0	25,0	4	14,9	-
da 100 a 249	1,0	57,1	42,9	0,0	7	39,5	-
oltre 250	-1,2	0,0	50,0	50,0	2	15,2	-



SEZIONE B

Indagine sulla congiuntura nelle imprese manifatturiere della provincia di Rimini
Rilevazione del 2° trimestre 2023

OCCUPAZIONE

Variazione percentuale rispetto allo stesso trimestre dello scorso anno (VPsa)

Valori provinciali

Provincia	valore rilevato	Imprese in aumento (%)	Imprese stabili (%)	Imprese in diminuzione (%)	Numero dati validi	Grado di copertura (% addetti)	Intervallo di confidenza
Rimini	4,2	51,7	17,2	31,0	29	14,8	-

Valori per Comprensorio geografico

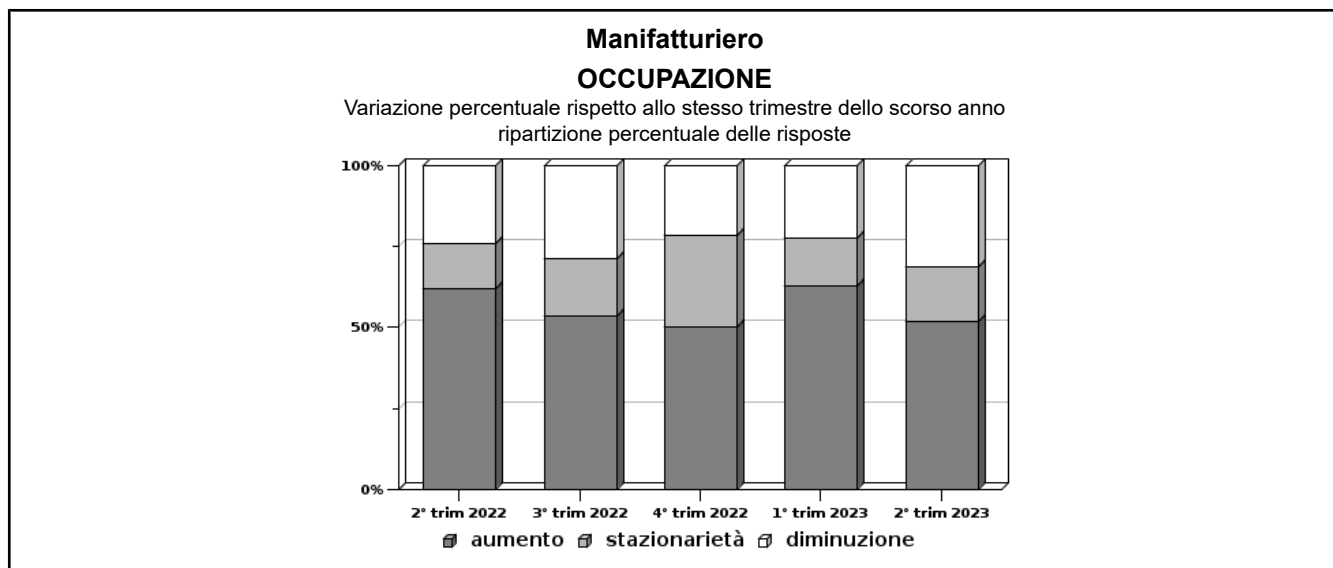
Comprensorio	valore rilevato	Imprese in aumento (%)	Imprese stabili (%)	Imprese in diminuzione (%)	Numero dati validi	Grado di copertura (% addetti)	Intervallo di confidenza
Compr. di Rimini	4,2	51,7	17,2	31,0	29	14,8	-

Valori per Settore di attività

Settore	valore rilevato	Imprese in aumento (%)	Imprese stabili (%)	Imprese in diminuzione (%)	Numero dati validi	Grado di copertura (% addetti)	Intervallo di confidenza
Alimentare	6,9	75,0	25,0	0,0	4	20,4	-
Abbigliamento e accessori	-2,7	0,0	25,0	75,0	4	12,3	-
Legno e mobili	8,1	60,0	20,0	20,0	5	15,3	-
Chimica e plastica	-2,8	33,3	0,0	66,7	3	42,4	-
Prodotti in metallo	-1,5	40,0	0,0	60,0	5	6,8	-
Elettronica	30,3	100,0	0,0	0,0	1	12,4	-
Meccanica	5,9	75,0	25,0	0,0	4	10,6	-
Altre industrie	4,8	66,7	33,3	0,0	3	24,8	-

Valori per Classe di Addetti

Classe addetti	valore rilevato	Imprese in aumento (%)	Imprese stabili (%)	Imprese in diminuzione (%)	Numero dati validi	Grado di copertura (% addetti)	Intervallo di confidenza
da 10 a 19	0,4	33,3	33,3	33,3	9	4,2	-
da 20 a 49	7,4	37,5	12,5	50,0	8	5,4	-
da 50 a 99	4,9	66,7	0,0	33,3	3	12,3	-
da 100 a 249	10,6	85,7	0,0	14,3	7	39,5	-
oltre 250	1,2	50,0	50,0	0,0	2	15,2	-



SEZIONE C

Indagine sulla congiuntura nelle imprese manifatturiere della provincia di Rimini
Rilevazione del 2° trimestre 2023

PRODUZIONE

variazione percentuale media ultimi 12 mesi rispetto ai 12 mesi precedenti (VP12)

Valori provinciali

Provincia	2° trim 2022	3° trim 2022	4° trim 2022	1° trim 2023	2° trim 2023
Rimini	20,1	18,2	15,4	12,0	8,2

Valori per Comprensorio geografico

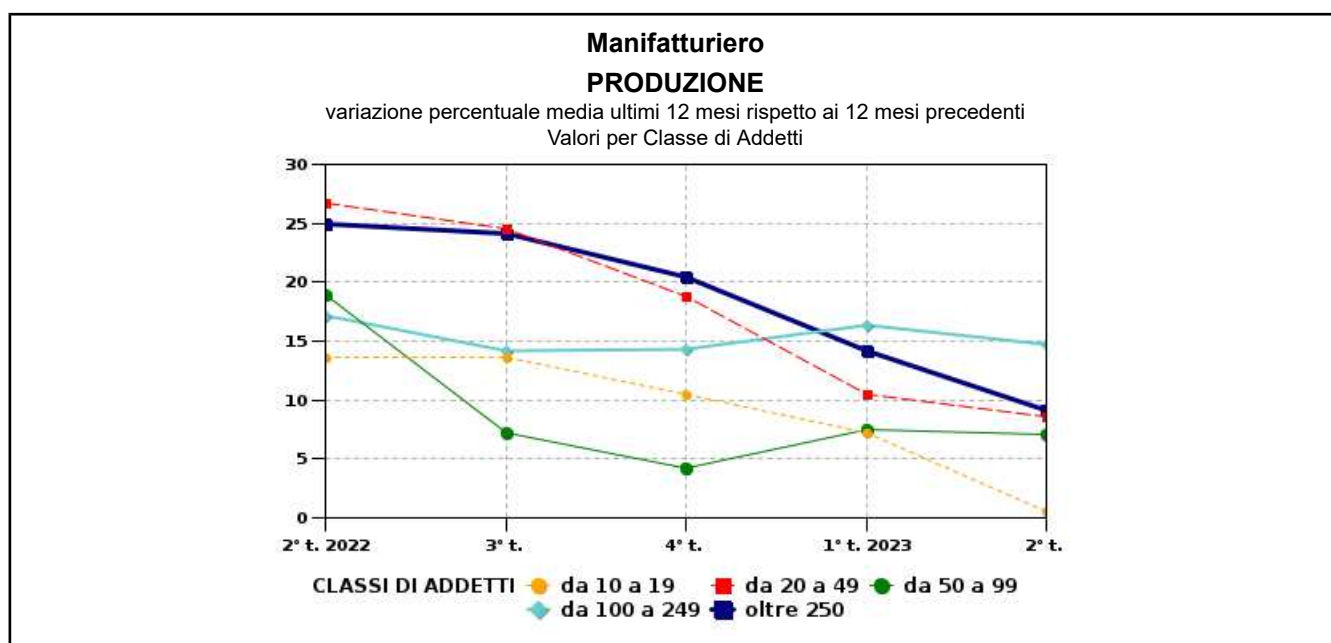
Comprensorio	2° trim 2022	3° trim 2022	4° trim 2022	1° trim 2023	2° trim 2023
Compr. di Rimini	16,5	10,1	11,8	12,0	8,2

Valori per Settore di attività

Settore	2° trim 2022	3° trim 2022	4° trim 2022	1° trim 2023	2° trim 2023
Alimentare	37,5	43,1	34,3	16,8	3,8
Abbigliamento e accessori	15,3	13,5	5,5	12,6	6,2
Legno e mobili	2,1	6,4	7,0	10,8	9,2
Chimica e plastica	9,2	3,8	4,4	6,3	5,8
Prodotti in metallo	19,6	15,6	9,8	3,7	1,5
Elettronica	null	6,3	10,9	10,8	13,9
Meccanica	25,5	23,8	19,7	14,7	10,5
Altre industrie	12,1	8,5	16,9	19,5	13,0

Valori per Classe di Addetti

Classe addetti	2° trim 2022	3° trim 2022	4° trim 2022	1° trim 2023	2° trim 2023
da 10 a 19	13,6	13,7	10,5	7,3	0,6
da 20 a 49	26,7	24,6	18,8	10,5	8,6
da 50 a 99	19,0	7,3	4,2	7,5	7,1
da 100 a 249	17,1	14,2	14,3	16,4	14,7
oltre 250	24,9	24,1	20,5	14,1	9,1



SEZIONE C

Indagine sulla congiuntura nelle imprese manifatturiere della provincia di Rimini
Rilevazione del 2° trimestre 2023

FATTURATO

variazione percentuale media ultimi 12 mesi rispetto ai 12 mesi precedenti (VP12)

Valori provinciali

Provincia	2° trim 2022	3° trim 2022	4° trim 2022	1° trim 2023	2° trim 2023
Rimini	24,6	24,6	20,7	18,8	14,2

Valori per Comprensorio geografico

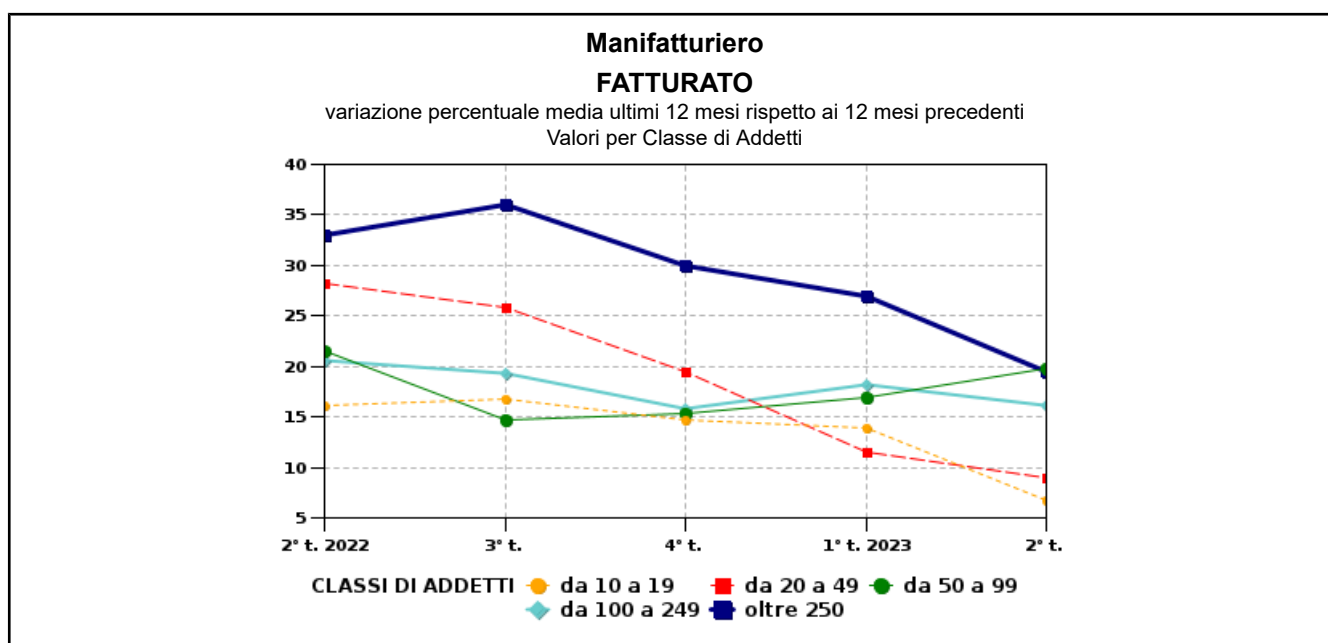
Comprensorio	2° trim 2022	3° trim 2022	4° trim 2022	1° trim 2023	2° trim 2023
Compr. di Rimini	22,4	20,2	19,7	18,8	14,2

Valori per Settore di attività

Settore	2° trim 2022	3° trim 2022	4° trim 2022	1° trim 2023	2° trim 2023
Alimentare	38,8	44,5	36,8	21,1	13,9
Abbigliamento e accessori	17,6	18,9	11,7	18,9	9,2
Legno e mobili	10,7	12,8	11,8	12,0	7,6
Chimica e plastica	11,5	7,6	8,9	8,9	7,9
Prodotti in metallo	24,6	20,5	15,4	10,9	7,7
Elettronica	null	7,2	13,8	12,4	15,2
Meccanica	32,3	34,1	27,7	26,5	20,8
Altre industrie	9,0	10,7	16,4	15,4	8,2

Valori per Classe di Addetti

Classe addetti	2° trim 2022	3° trim 2022	4° trim 2022	1° trim 2023	2° trim 2023
da 10 a 19	16,2	16,7	14,7	13,9	6,8
da 20 a 49	28,3	25,9	19,5	11,5	9,0
da 50 a 99	21,6	14,8	15,3	17,0	19,7
da 100 a 249	20,6	19,3	15,8	18,1	16,1
oltre 250	32,9	36,0	30,0	27,0	19,4



SEZIONE C

Indagine sulla congiuntura nelle imprese manifatturiere della provincia di Rimini
Rilevazione del 2° trimestre 2023

ORDINI INTERNI

variazione percentuale media ultimi 12 mesi rispetto ai 12 mesi precedenti (VP12)

Valori provinciali

Provincia	2° trim 2022	3° trim 2022	4° trim 2022	1° trim 2023	2° trim 2023
Rimini	24,2	18,1	2,8	0,7	-4,2

Valori per Comprensorio geografico

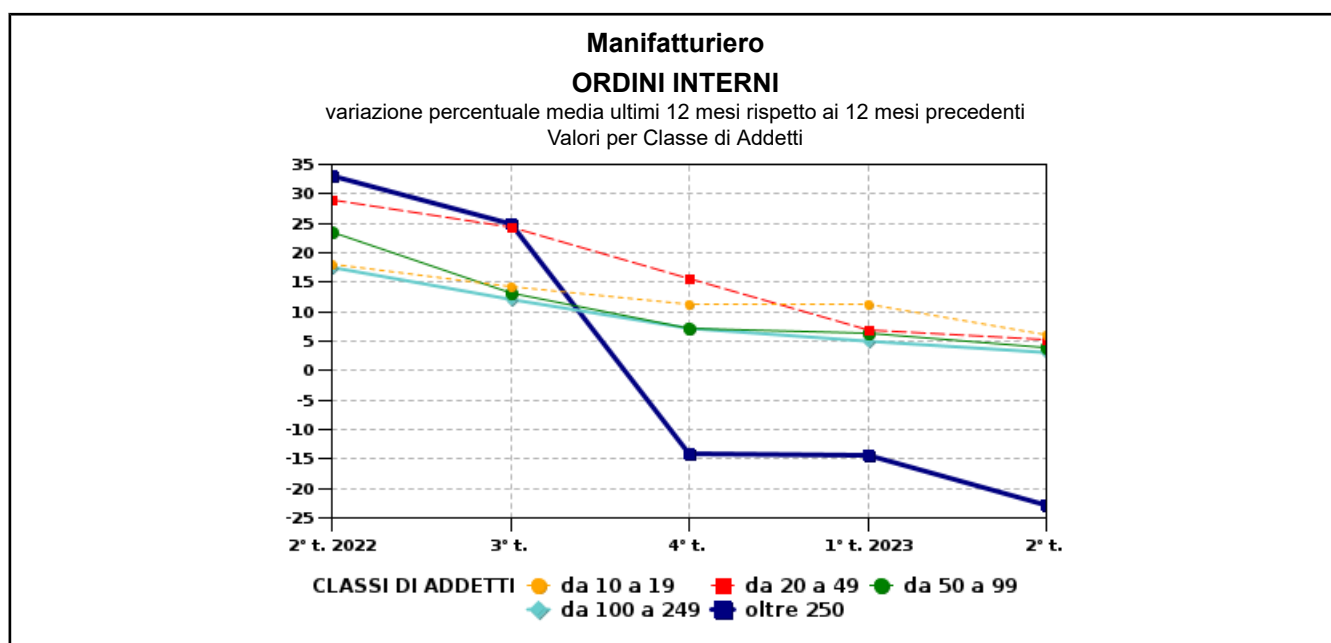
Comprensorio	2° trim 2022	3° trim 2022	4° trim 2022	1° trim 2023	2° trim 2023
Compr. di Rimini	8,8	2,1	-2,3	0,7	-4,2

Valori per Settore di attività

Settore	2° trim 2022	3° trim 2022	4° trim 2022	1° trim 2023	2° trim 2023
Alimentare	33,0	38,5	28,6	17,4	7,5
Abbigliamento e accessori	7,0	3,7	4,0	8,0	10,2
Legno e mobili	3,5	1,8	1,6	-2,1	-2,4
Chimica e plastica	11,3	3,2	2,1	1,3	0,5
Prodotti in metallo	26,8	15,3	10,5	9,7	4,7
Elettronica	null	11,2	17,0	11,4	16,4
Meccanica	30,4	22,6	-11,2	-12,6	-20,1
Altre industrie	10,6	9,0	7,9	9,4	4,6

Valori per Classe di Addetti

Classe addetti	2° trim 2022	3° trim 2022	4° trim 2022	1° trim 2023	2° trim 2023
da 10 a 19	18,0	14,4	11,2	11,2	6,1
da 20 a 49	29,0	24,3	15,5	6,9	5,4
da 50 a 99	23,5	13,2	7,2	6,3	3,8
da 100 a 249	17,5	12,1	7,1	4,9	3,1
oltre 250	33,0	25,0	-14,2	-14,3	-22,9



SEZIONE C

Indagine sulla congiuntura nelle imprese manifatturiere della provincia di Rimini
Rilevazione del 2° trimestre 2023

ORDINI ESTERI

variazione percentuale media ultimi 12 mesi rispetto ai 12 mesi precedenti (VP12)

Valori provinciali

Provincia	2° trim 2022	3° trim 2022	4° trim 2022	1° trim 2023	2° trim 2023
Rimini	19,8	16,6	2,5	10,3	6,9

Valori per Comprensorio geografico

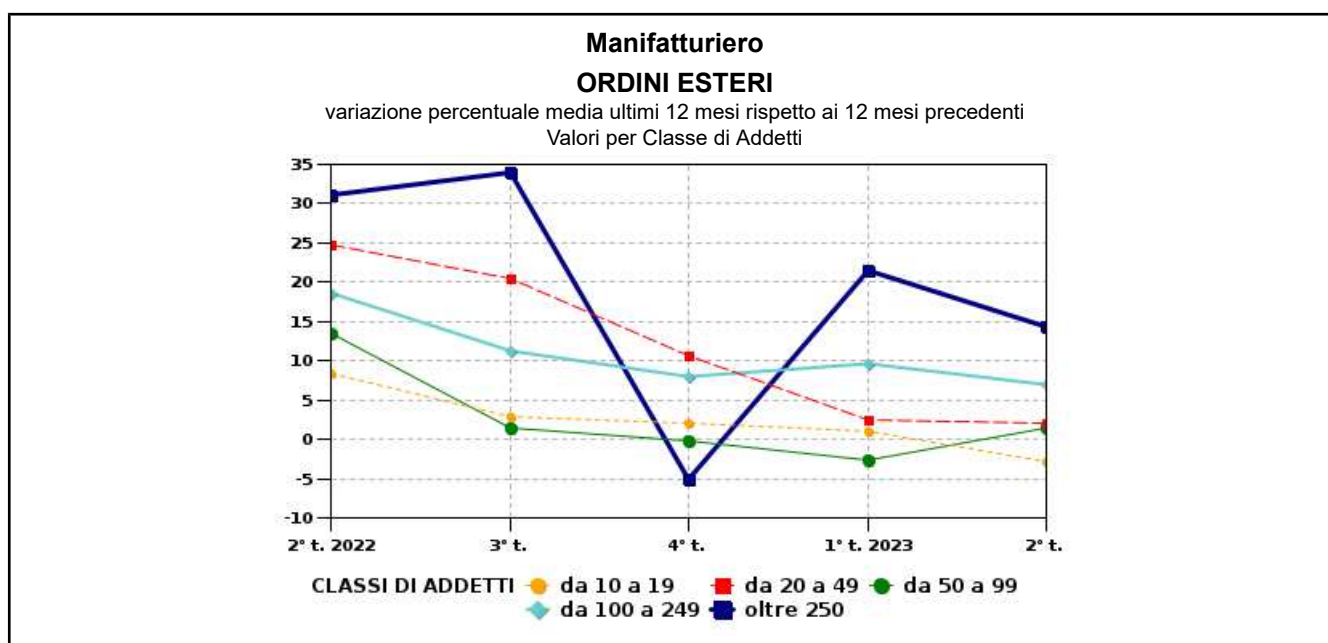
Comprensorio	2° trim 2022	3° trim 2022	4° trim 2022	1° trim 2023	2° trim 2023
Compr. di Rimini	2,7	16,2	6,8	10,3	6,9

Valori per Settore di attività

Settore	2° trim 2022	3° trim 2022	4° trim 2022	1° trim 2023	2° trim 2023
Alimentare	21,4	21,2	11,8	0,4	-0,3
Abbigliamento e accessori	12,7	5,2	4,7	6,1	4,7
Legno e mobili	-2,0	-3,8	-2,8	-6,2	-5,7
Chimica e plastica	-5,4	-6,3	-8,4	-4,0	-6,8
Prodotti in metallo	21,3	10,4	8,4	8,0	1,1
Elettronica	null	10,0	4,6	12,5	9,9
Meccanica	27,2	28,2	-3,9	18,0	13,6
Altre industrie	4,2	1,8	4,5	5,6	6,4

Valori per Classe di Addetti

Classe addetti	2° trim 2022	3° trim 2022	4° trim 2022	1° trim 2023	2° trim 2023
da 10 a 19	8,5	2,9	2,0	1,0	-2,8
da 20 a 49	24,7	20,5	10,7	2,5	2,1
da 50 a 99	13,5	1,4	-0,3	-2,6	1,4
da 100 a 249	18,6	11,2	8,1	9,7	7,0
oltre 250	31,1	34,0	-5,0	21,4	14,3



SEZIONE C

Indagine sulla congiuntura nelle imprese manifatturiere della provincia di Rimini
Rilevazione del 2° trimestre 2023

OCCUPAZIONE

variazione percentuale media ultimi 12 mesi rispetto ai 12 mesi precedenti (VP12)

Valori provinciali

Provincia	2° trim 2022	3° trim 2022	4° trim 2022	1° trim 2023	2° trim 2023
Rimini	5,9	6,3	6,7	7,3	6,1

Valori per Comprensorio geografico

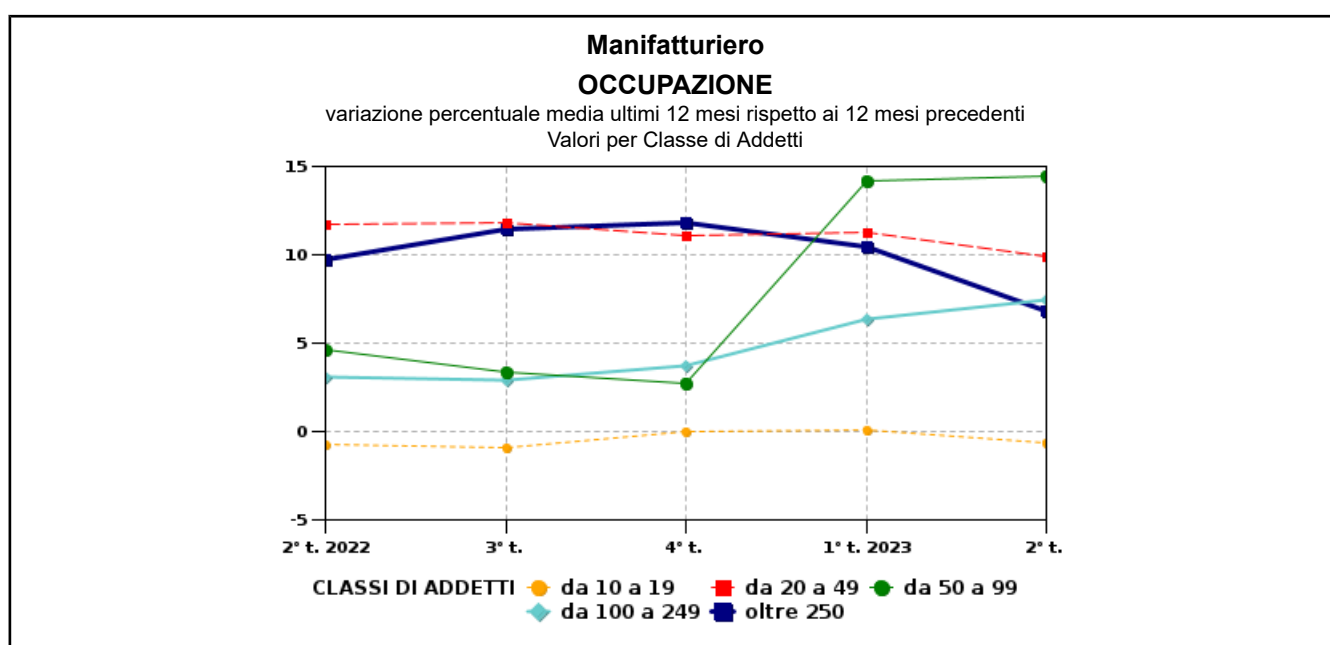
Comprensorio	2° trim 2022	3° trim 2022	4° trim 2022	1° trim 2023	2° trim 2023
Compr. di Rimini	8,9	7,5	6,7	7,3	6,1

Valori per Settore di attività

Settore	2° trim 2022	3° trim 2022	4° trim 2022	1° trim 2023	2° trim 2023
Alimentare	-3,0	-3,1	-3,5	8,8	12,4
Abbigliamento e accessori	11,6	12,5	17,2	10,7	7,6
Legno e mobili	3,2	4,4	5,4	6,3	7,2
Chimica e plastica	-0,0	-7,2	-7,5	-6,8	-6,2
Prodotti in metallo	4,0	3,6	3,5	2,3	0,6
Elettronica	null	2,5	3,1	14,8	17,6
Meccanica	10,2	11,8	12,3	11,7	8,9
Altre industrie	-4,0	-4,0	-4,7	-1,9	1,2

Valori per Classe di Addetti

Classe addetti	2° trim 2022	3° trim 2022	4° trim 2022	1° trim 2023	2° trim 2023
da 10 a 19	-0,7	-0,9	-0,0	0,1	-0,6
da 20 a 49	11,8	11,8	11,1	11,2	9,9
da 50 a 99	4,6	3,4	2,7	14,2	14,5
da 100 a 249	3,1	2,9	3,7	6,3	7,4
oltre 250	9,7	11,5	11,8	10,4	6,8



INDICE

SEZIONE A

Valori delle variazioni rilevate nelle principali variabili di indagine, percentuale di imprese in aumento, stazionarietà e diminuzione, numero dei dati validi, grado di copertura del campione in termini di addetti e intervallo di confidenza rispetto al trimestre precedente (VPtp-Vatc) e allo stesso trimestre dello scorso anno (Vpsa), variazioni previste per il trimestre seguente (VPr), variazioni medie ultimi 12 mesi rispetto ai 12 precedenti (VP12-VA12), variazioni medie dall'inizio dell'anno corrente rispetto allo stesso periodo dell'anno scorso (VPpm).

Totale manifatturiero	4
Alimentare	6
Abbigliamento e accessori.....	8
Legno e mobili	10
Chimica e plastica	12
Prodotti in metallo	14
Elettronica	16
Meccanica	18
Nautica	20
Altre industrie	22

SEZIONE B

Valori delle variazioni rilevate nelle principali variabili di indagine, percentuale di imprese in aumento, stazionarietà e diminuzione, numero dei dati validi, grado di copertura del campione in termini di addetti e intervallo di confidenza rispetto al trimestre precedente (VPtp) e allo stesso trimestre dello scorso anno (Vpsa), per il totale manifatturiero, per comprensorio, per settore di attività, per classe di addetti.

Produzione	24
Fatturato	26
Ordini interni	28
Ordini esteri	30
Occupazione	32

SEZIONE C

Serie storica dei valori delle variazioni medie ultimi 12 mesi rispetto ai 12 precedenti (VP12) rilevate nelle principali variabili di indagine per il totale manifatturiero, per comprensorio, per settore di attività, per classe di addetti.

Produzione	34
Fatturato	35
Ordini interni	36
Ordini esteri	37
Occupazione	38

Definizione dei settori di analisi in base alla classificazione ISTAT-Ateco2007

Alimentare	CA	10, 11, 12
Abbigliamento e accessori	CB	13, 14, 15
Legno e mobili	CC (parte), CM (parte)	16, 31
Chimica e plastica	CD,CE,CF,CG (parte)	19,20,21,22
Prodotti in metallo	CH	24, 25
Elettronica	CI,CJ	26,27
Meccanica	CK, CL	28, 29, 30
Altre industrie	CC (parte),CG (parte),CM (parte)	17, 18, 23, 32, 33

Descrizione dei dati riportati in tabella

valore rilevato	risultato della rilevazione
imprese in aumento	percentuale delle imprese che hanno dichiarato un aumento
imprese stabili	percentuale delle imprese che hanno dichiarato la stabilità con valori compresi fra -0,5% e +0,5%
imprese in diminuzione	percentuale delle imprese che hanno dichiarato una diminuzione
numero dati validi	numero delle risposte raccolte
grado di copertura	percentuale degli addetti delle imprese campionate che hanno risposto alla domanda rispetto alle imprese dell'universo corrispondente
livello di confidenza	

Legenda delle abbreviazioni

(VAtc)	valore assoluto nel trimestre corrente
(VPtp)	variazione percentuale rispetto al trimestre precedente
(VPsa)	variazione percentuale rispetto allo stesso trimestre dello scorso anno
(VPpr)	variazione percentuale prevista nel prossimo trimestre rispetto al trimestre corrente
(VA12)	valore assoluto medio(*) ultimi 12 mesi
(VP12)	variazione percentuale media(*) ultimi 12 mesi rispetto ai 12 mesi precedenti
(VApM)	valore assoluto medio(*) dei primi 3, 6, 9, 12 mesi dall'inizio dell'anno; questo valore al primo trimestre coincide con VAtc e al quarto trimestre coincide con VA12.
(VPpm)	variazione percentuale media(*) dei primi 3, 6, 9, 12 mesi dell'anno corrente rispetto allo stesso periodo dell'anno scorso; questo valore al primo trimestre coincide con VPsa e al quarto trimestre coincide con VP12.

(*) nelle medie fra trimestri si applica come ponderazione il numero medio di ore lavorate nel trimestre per ogni operaio

Il presente fascicolo è scaricabile dal sito:

www.romagna.camcom.it/informazione_economico_statistica/congiuntura/

al quale si rimanda per ulteriori approfondimenti e per i numeri precedenti. Per una migliore comprensione ed una corretta interpretazione dei risultati si consiglia la lettura della nota metodologica scaricabile allo stesso indirizzo.

I dati sono liberamente utilizzabili previa citazione della fonte:

"Indagine congiunturale nelle imprese manifatturiere – Ufficio Informazione Economica – Camera di commercio della Romagna - Forlì-Cesena e Rimini"