



Congiuntura

Indagine sulla congiuntura
nelle imprese manifatturiere
della provincia di Rimini

2024

2° trim



CAMERA DI COMMERCIO
DELLA ROMAGNA
FORLÌ-CESENA E RIMINI



CONGIUNTURA

INDAGINE SULLA CONGIUNTURA NELLE IMPRESE MANIFATTURIERE DELLA PROVINCIA DI RIMINI

Risultati della rilevazione del

2° trimestre 2024

Per le imprese manifatturiere della provincia di Rimini gli indicatori mostrano un peggioramento, dopo il rallentamento che aveva preso avvio dal secondo trimestre 2022. Nella media degli ultimi 12 mesi, le performance produttive dei comparti risultano in flessione, fatta eccezione per Alimentare e Chimica e plastica.

La flessione produttiva è trasversale a tutte le classi dimensionali d'impresa.

Questi, in sintesi, i risultati dell'ultima indagine la cui rilevazione ha coperto l'8,6% delle imprese manifatturiere locali di riferimento e il 15,3% degli addetti.

Si illustrano di seguito i principali risultati.

DINAMICA CONGIUNTURALE - RISULTATI RISPETTO AL TRIMESTRE PRECEDENTE

Il 13,5% dei rispondenti riporta una situazione di riduzione della produzione rispetto al trimestre precedente e il 54,0% stabilità; la variazione congiunturale è pari al +10,0%, in controtendenza con il trimestre precedente (che fu negativo). Analoga la dinamica del fatturato a valori correnti (+7,2%), dove il 13,5% dei rispondenti dichiara una situazione di flessione rispetto al trimestre precedente. In crescita, invece, gli ordinativi interni e in flessione quelli esteri; stabile l'occupazione.

DINAMICA TENDENZIALE - RISULTATI RISPETTO ALLO STESSO TRIMESTRE DELLO SCORSO ANNO

Rispetto al secondo trimestre del 2023, la produzione del Manifatturiero riminese ha manifestato una flessione del 15,6%, in continuità con il trimestre precedente. A livello dei singoli comparti, la dinamica tendenziale della produzione è differenziata: si riscontra, infatti, una crescita per Legno e Mobili (+7,1%) e Altre industrie (+7,7%); stabilità sostanziale per Alimentari (-0,5%); in flessione Chimica e pastica (-2,6%), ma soprattutto Abbigliamento e accessori (-10,1%), Prodotti in metallo (-15,2%) e Macchinari (-26,1%).

Per il fatturato, il 51,4% dei rispondenti ne dichiara una contrazione rispetto al medesimo trimestre del 2023; la variazione è pari al -15,5%. La flessione del fatturato è sostanzialmente comune a tutti i comparti del manifatturiero locale, fatta eccezione per Legno e mobili (+3,2%), Chimica e Plastica (+1,6%) e Alimentare (praticamente stabile).

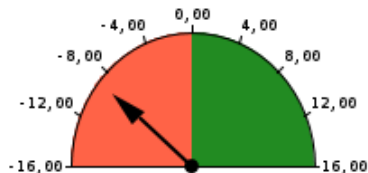
A fronte di una crescita degli ordinativi interni (+28,8%), quelli esteri sono aumentati ma in modo meno intenso (+6,5%), mentre il dato occupazionale è in espansione (+2,2%). L'occupazione appare stabile negli ultimi 12 mesi.

RISULTATI DELLA MEDIA DEGLI ULTIMI 12 MESI RISPETTO AI 12 MESI PRECEDENTI

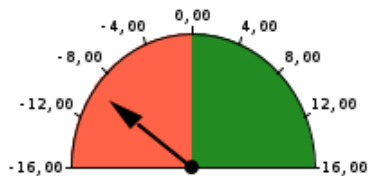
Su base annuale (media degli ultimi 12 mesi rispetto ai 12 mesi precedenti), gli indicatori confermano il trend in peggioramento delle attività manifatturiere locali

TOTALE MANIFATTURIERO PROVINCIALE

Variazioni percentuali medie degli ultimi 12 mesi rispetto ai 12 mesi precedenti (VP12)



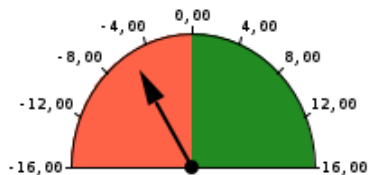
(-9,0) PRODUZIONE



(-9,5) FATTURATO



(+2,6) ORDINI INTERNI



(-5,4) ORDINI ESTERI



(+2,9) OCCUPAZIONE

Numero di giornate lavorative per trimestre

	2022	2023	2024
1° trim	63	64	64
2° trim	61	61	62
3° trim	65	60	65
4° trim	62	61	63
Anno	251	246	254

(-9,0% la dinamica della produzione), che si è palesato per tutto il 2023, entrando in terreno negativo dal trimestre scorso. Con riferimento ai principali comparti del Manifatturiero riminese, essi appaiono in negativo, fatta eccezione per Alimentare (+4,9%), Chimica e plastica (+3,1%) e Altre industrie (+9,6%) che, di fatto, mantengono le proprie performance rispetto ai 12 mesi precedenti. Variazioni della produzione inferiori alla media del Manifatturiero provinciale per Macchinari (-15,4%), Abbigliamento e accessori (-9,9%) e Prodotti in metallo (-9,8%); stabilità per Legno e mobili.

Nel periodo in esame si è registrato una contestuale flessione del fatturato a valori correnti (-9,5%) comune sostanzialmente a tutti i comparti del Manifatturiero provinciale, fatta eccezione per Alimentare (+7,9%), Chimica e plastica (+1,1%), Altre industrie (+4,5%). Per gli ultimi 12 mesi, la dinamica del fatturato mostra valori superiori al dato medio settoriale per questi ultimi comparti citati; con riferimento alle imprese dell'Alimentare, inoltre, la variazione registrata del fatturato può essere intesa positiva anche in termini reali (vale a dire al netto dell'inflazione). Dinamica delle vendite in flessione, infine, per il comparto Abbigliamento e accessori (-13,3%), Macchinari (-16,1%) e Prodotti in metallo (-10,2%).

La percentuale media dei ricavi generati all'estero (per esportazioni) si è attestata al 47,1% del fatturato complessivo. I comparti del Manifatturiero riminese maggiormente orientati all'export si confermano quello dei Macchinari (65,9%), comprensivo delle attività di meccanica ed elettronica, Abbigliamento e accessori (44,6%), Chimica e plastica (36,4%).

La domanda interna ha segnato una moderata espansione media annua (+2,6%), mentre per quella estera (che costituisce circa il 48,0% del totale ordinativi), si riscontra una flessione del 5,4%.

I livelli occupazionali medi sui 12 mesi appaiono in crescita (+2,9%), conseguentemente anche all'ampliamento del campione della presente rilevazione; la sola componente operaia è aumentata dell' 1,7%.

PROSPETTIVE

Le prospettive delle imprese rispondenti per i prossimi mesi del 2024 sono di contrazione per quanto riguarda produzione, fatturato e ordinativi; stabilità dei livelli occupazionali. Il consensus dei rispondenti restituisce la maggioranza delle frequenze sulla stabilità con l'attuale trimestre per le variabili indagate.

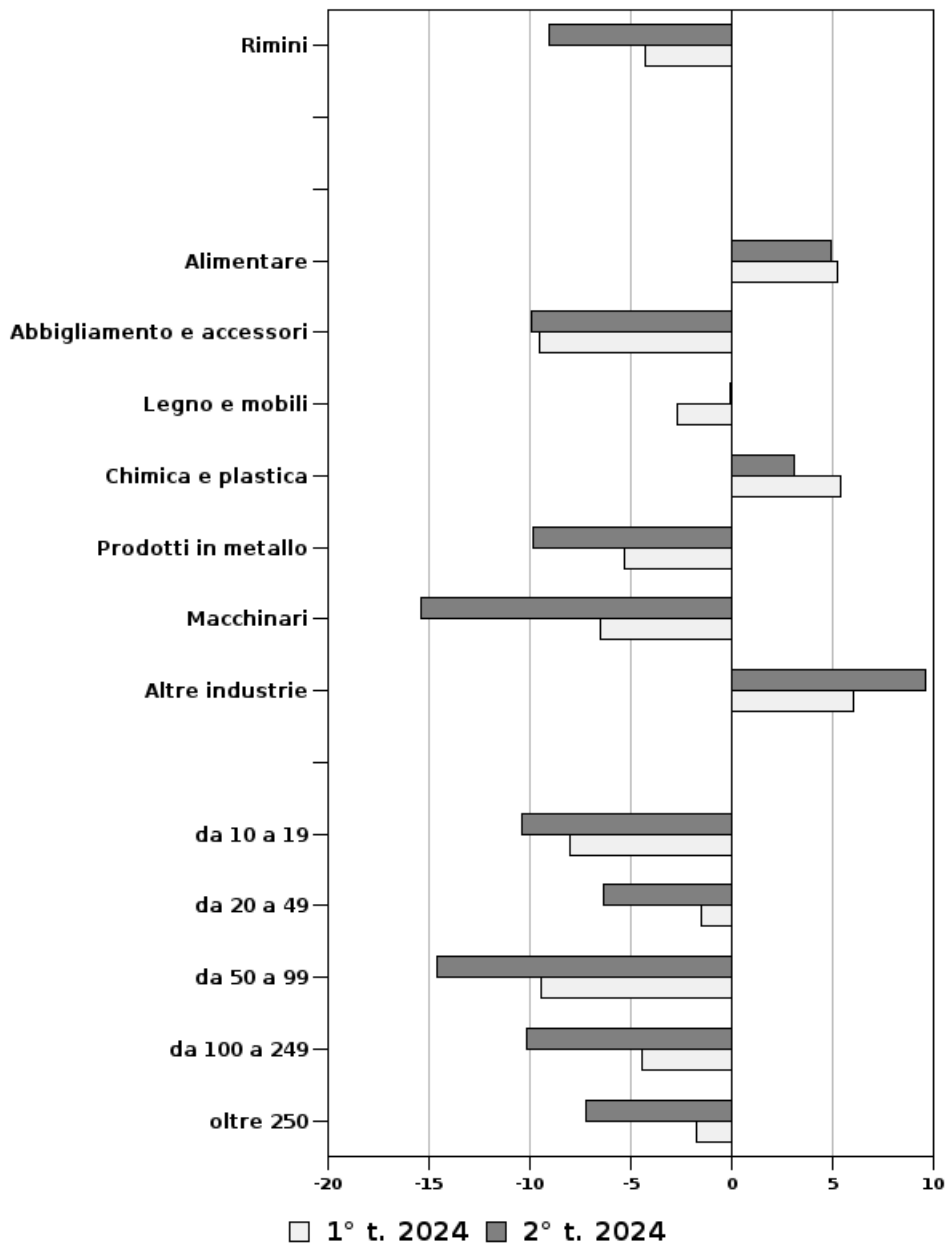
AVVERTENZA METODOLOGICA

Il presente report espone le elaborazioni dell'indagine congiunturale delle imprese manifatturiere della provincia di Rimini con più di 9 addetti, al secondo trimestre del 2024. Sebbene il campione di analisi possa ritenersi significativo in termini di rappresentatività dell'universo di riferimento, la contenuta numerosità delle osservazioni valide a livello settoriale potrebbe non rendere pienamente attendibili i risultati interpretati in tale contesto che, pertanto, necessitano di una particolare cautela nella lettura e nella diffusione (cfr. pag. 6 e segg.).

La presente indagine, dalla quale sono escluse le imprese con meno di 10 addetti, è di tipo congiunturale e non considera le variazioni strutturali dei settori determinate dalla dinamica di iscrizioni e cessazioni delle imprese; i dati di struttura, settoriali e dimensionali, sono utilizzati esclusivamente nella ponderazione dei risultati raccolti e vengono aggiornati annualmente.

PRODUZIONE

variazioni percentuali medie degli ultimi 12 mesi
rispetto ai 12 mesi precedenti (VP12)



SEZIONE A

Indagine sulla congiuntura nelle imprese manifatturiere della provincia di Rimini
Rilevazione del 2° trimestre 2024

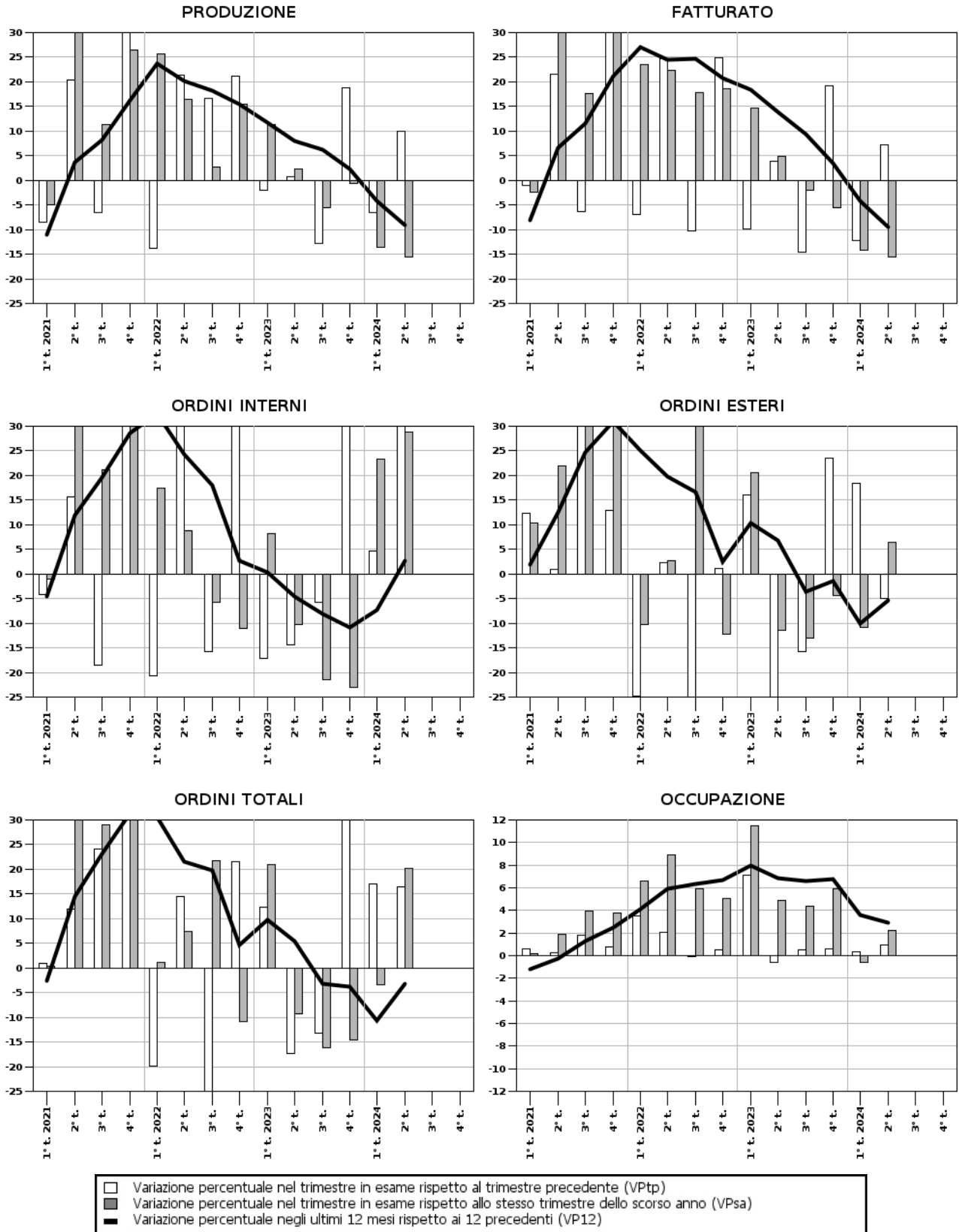
Area: **Provincia di Rimini**
Settore: **Totale manifatturiero**
Classe: **da 10 addetti ed oltre**

Fenomeno	valore rilevato	Imprese in aumento (%)	Imprese stabili (%)	Imprese in diminuzione (%)	Numero dati validi	Grado di copertura (% addetti)	Intervallo di confidenza
variazione percentuale rispetto al trimestre precedente (VPtp)							
PRODUZIONE	10,0	32,4	54,0	13,5	18	9,3	-
FATTURATO	7,2	43,2	43,2	13,5	22	9,9	-
ORDINI INTERNI	50,8	21,6	67,6	10,8	16	6,7	-
ORDINI ESTERI	-4,9	13,5	75,7	10,8	15	6,6	-
OCCUPAZIONE	0,9	27,0	64,9	8,1	37	15,3	-
valore del trimestre in esame (VAtc)							
Vendite all'estero - % sul totale	50,1	-	-	-	36	15,2	-
Ore lavorate per operaio	377,8	-	-	-	37	15,3	-
Ore di CIG per operaio	24,0	-	-	-	37	15,3	-
variazione percentuale rispetto allo stesso trimestre dello scorso anno (VPsa)							
PRODUZIONE	-15,6	29,7	18,9	51,4	36	15,0	-
FATTURATO	-15,5	37,8	10,8	51,4	37	15,3	-
ORDINI INTERNI	28,8	29,7	37,8	32,4	32	12,1	-
ORDINI ESTERI	6,5	18,9	56,8	24,3	32	12,1	-
OCCUPAZIONE	2,2	46,7	23,3	30,0	30	14,1	-
variazione percentuale prevista per il trimestre seguente rispetto al trimestre in esame (VPpr)							
PRODUZIONE	-4,0	18,9	70,3	10,8	14	6,4	-
FATTURATO	-3,2	18,9	64,9	16,2	15	6,5	-
ORDINI INTERNI	-2,8	16,2	70,3	13,5	13	5,5	-
ORDINI ESTERI	-1,8	13,5	81,1	5,4	16	6,7	-
OCCUPAZIONE	0,2	13,5	75,7	10,8	37	15,3	-
variazione percentuale media ultimi 12 mesi rispetto ai 12 mesi precedenti (VP12)							
PRODUZIONE	-9,0	-	-	-	-	-	-
FATTURATO	-9,5	-	-	-	-	-	-
ORDINI INTERNI	2,6	-	-	-	-	-	-
ORDINI ESTERI	-5,4	-	-	-	-	-	-
OCCUPAZIONE	2,9	-	-	-	-	-	-
valore medio ultimi 12 mesi (VA12)							
Vendite all'estero - % sul totale	47,1	-	-	-	-	-	-
Ore lavorate per operaio	371,9	-	-	-	-	-	-
Ore di CIG per operaio	18,1	-	-	-	-	-	-
variazione percentuale media nell'anno corrente rispetto allo stesso periodo dell'anno scorso (VPpm)							
PRODUZIONE	-14,6	-	-	-	-	-	-
FATTURATO	-14,8	-	-	-	-	-	-
ORDINI INTERNI	26,0	-	-	-	-	-	-
ORDINI ESTERI	-2,3	-	-	-	-	-	-
OCCUPAZIONE	0,8	-	-	-	-	-	-
valore medio nell'anno corrente (VApm)							
Vendite all'estero - % sul totale	51,7	-	-	-	-	-	-
Ore lavorate per operaio	383,3	-	-	-	-	-	-
Ore di CIG per operaio	21,8	-	-	-	-	-	-

SEZIONE A

Indagine sulla congiuntura nelle imprese manifatturiere della provincia di Rimini
Rilevazione del 2° trimestre 2024

Area: **Provincia di Rimini**
Settore: **Totale manifatturiero**
Classe: **da 10 addetti ed oltre**



SEZIONE A

Indagine sulla congiuntura nelle imprese manifatturiere della provincia di Rimini
Rilevazione del 2° trimestre 2024

Area: **Provincia di Rimini**

Settore: **Alimentare**

Classe: **da 10 addetti ed oltre**

Fenomeno	valore rilevato	Imprese in aumento (%)	Imprese stabili (%)	Imprese in diminuzione (%)	Numero dati validi	Grado di copertura (% addetti)	Intervallo di confidenza
variazione percentuale rispetto al trimestre precedente (VPtp)							
PRODUZIONE	2,6	14,3	85,7	0,0	2	3,7	-
FATTURATO	4,4	28,6	71,4	0,0	2	3,7	-
ORDINI INTERNI	0,1	0,0	100,0	0,0	2	3,7	-
ORDINI ESTERI	0,1	0,0	100,0	0,0	2	3,7	-
OCCUPAZIONE	12,2	28,6	71,4	0,0	7	21,6	-
valore del trimestre in esame (VAtc)							
Vendite all'estero - % sul totale	25,8	-	-	-	7	21,6	-
Ore lavorate per operaio	390,3	-	-	-	7	21,6	-
Ore di CIG per operaio	0,0	-	-	-	7	21,6	-
variazione percentuale rispetto allo stesso trimestre dello scorso anno (VPsa)							
PRODUZIONE	-0,5	28,6	28,6	42,9	7	21,6	-
FATTURATO	-0,6	42,9	14,3	42,9	7	21,6	-
ORDINI INTERNI	-5,3	14,3	42,9	42,9	7	21,6	-
ORDINI ESTERI	-3,1	14,3	71,4	14,3	7	21,6	-
OCCUPAZIONE	14,0	40,0	40,0	20,0	5	18,6	-
variazione percentuale prevista per il trimestre seguente rispetto al trimestre in esame (VPpr)							
PRODUZIONE	-5,3	0,0	85,7	14,3	2	3,7	-
FATTURATO	-5,3	0,0	85,7	14,3	2	3,7	-
ORDINI INTERNI	-5,3	0,0	85,7	14,3	2	3,7	-
ORDINI ESTERI	0,0	0,0	100,0	0,0	2	3,7	-
OCCUPAZIONE	0,0	0,0	100,0	0,0	7	21,6	-
variazione percentuale media ultimi 12 mesi rispetto ai 12 mesi precedenti (VP12)							
PRODUZIONE	4,9	-	-	-	-	-	-
FATTURATO	7,9	-	-	-	-	-	-
ORDINI INTERNI	-0,4	-	-	-	-	-	-
ORDINI ESTERI	-0,3	-	-	-	-	-	-
OCCUPAZIONE	12,3	-	-	-	-	-	-
valore medio ultimi 12 mesi (VA12)							
Vendite all'estero - % sul totale	24,7	-	-	-	-	-	-
Ore lavorate per operaio	411,9	-	-	-	-	-	-
Ore di CIG per operaio	0,6	-	-	-	-	-	-
variazione percentuale media nell'anno corrente rispetto allo stesso periodo dell'anno scorso (VPpm)							
PRODUZIONE	1,1	-	-	-	-	-	-
FATTURATO	2,9	-	-	-	-	-	-
ORDINI INTERNI	-4,2	-	-	-	-	-	-
ORDINI ESTERI	-2,4	-	-	-	-	-	-
OCCUPAZIONE	5,2	-	-	-	-	-	-
valore medio nell'anno corrente (VApm)							
Vendite all'estero - % sul totale	24,3	-	-	-	-	-	-
Ore lavorate per operaio	424,6	-	-	-	-	-	-
Ore di CIG per operaio	1,1	-	-	-	-	-	-

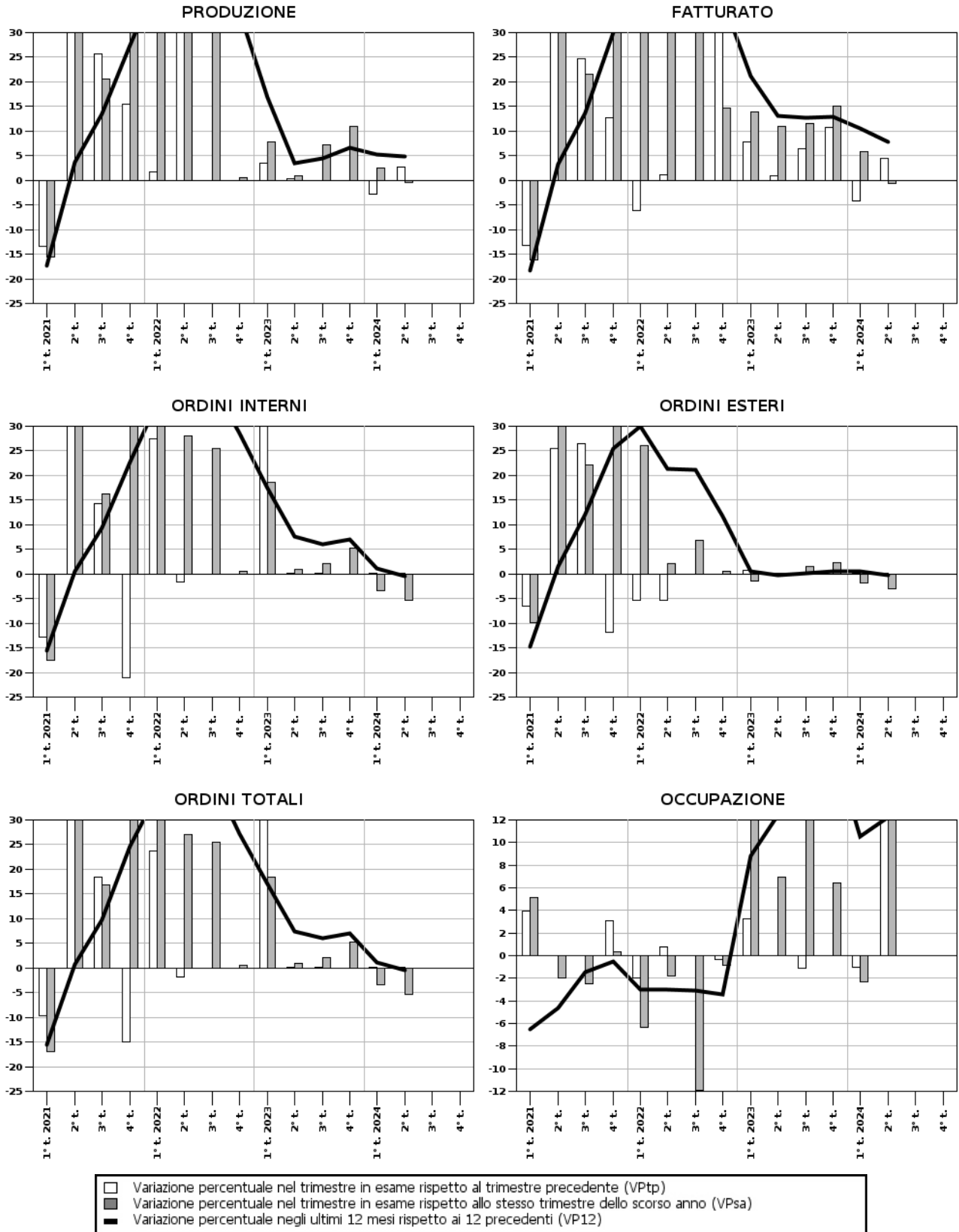
SEZIONE A

Indagine sulla congiuntura nelle imprese manifatturiere della provincia di Rimini
Rilevazione del 2° trimestre 2024

Area: **Provincia di Rimini**

Settore: **Alimentare**

Classe: **da 10 addetti ed oltre**



SEZIONE A

Indagine sulla congiuntura nelle imprese manifatturiere della provincia di Rimini
Rilevazione del 2° trimestre 2024

Area: **Provincia di Rimini**

Settore: **Abbigliamento e accessori**

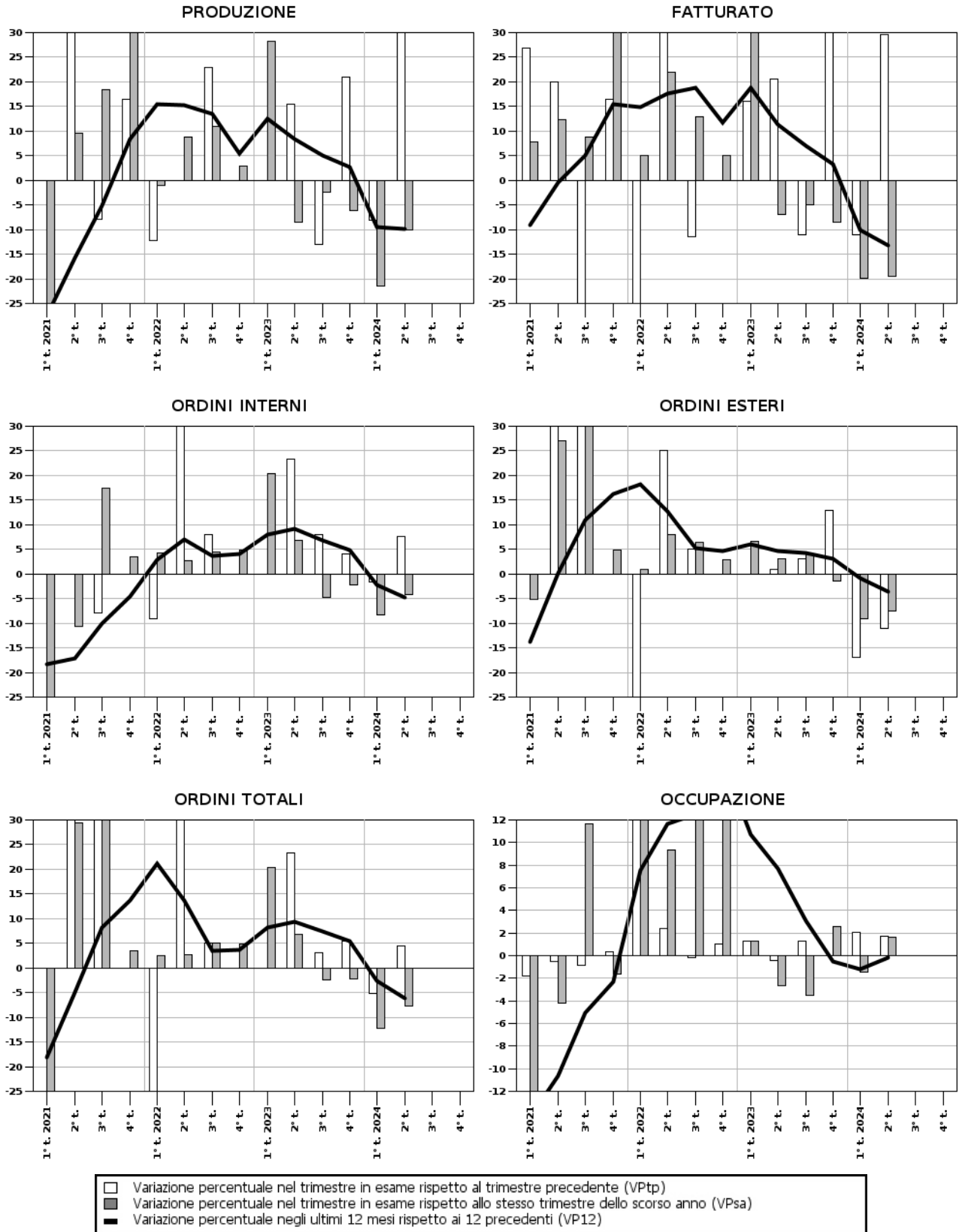
Classe: **da 10 addetti ed oltre**

Fenomeno	valore rilevato	Imprese in aumento (%)	Imprese stabili (%)	Imprese in diminuzione (%)	Numero dati validi	Grado di copertura (% addetti)	Intervallo di confidenza
variazione percentuale rispetto al trimestre precedente (VPtp)							
PRODUZIONE	34,4	66,7	33,3	0,0	2	9,4	-
FATTURATO	29,6	33,3	66,7	0,0	2	9,4	-
ORDINI INTERNI	7,5	33,3	33,3	33,3	2	9,4	-
ORDINI ESTERI	-11,0	0,0	66,7	33,3	1	8,2	-
OCCUPAZIONE	1,7	33,3	33,3	33,3	3	10,8	-
valore del trimestre in esame (VAtc)							
Vendite all'estero - % sul totale	50,4	-	-	-	3	10,8	-
Ore lavorate per operaio	402,2	-	-	-	3	10,8	-
Ore di CIG per operaio	0,0	-	-	-	3	10,8	-
variazione percentuale rispetto allo stesso trimestre dello scorso anno (VPsa)							
PRODUZIONE	-10,1	33,3	0,0	66,7	3	10,8	-
FATTURATO	-19,5	33,3	0,0	66,7	3	10,8	-
ORDINI INTERNI	-4,1	33,3	0,0	66,7	3	10,8	-
ORDINI ESTERI	-7,6	0,0	66,7	33,3	3	10,8	-
OCCUPAZIONE	1,6	33,3	0,0	66,7	3	10,8	-
variazione percentuale prevista per il trimestre seguente rispetto al trimestre in esame (VPpr)							
PRODUZIONE	6,0	33,3	66,7	0,0	1	8,2	-
FATTURATO	7,0	33,3	66,7	0,0	1	8,2	-
ORDINI INTERNI	2,0	33,3	66,7	0,0	1	8,2	-
ORDINI ESTERI	9,0	33,3	66,7	0,0	1	8,2	-
OCCUPAZIONE	0,9	33,3	33,3	33,3	3	10,8	-
variazione percentuale media ultimi 12 mesi rispetto ai 12 mesi precedenti (VP12)							
PRODUZIONE	-9,9	-	-	-	-	-	-
FATTURATO	-13,3	-	-	-	-	-	-
ORDINI INTERNI	-4,8	-	-	-	-	-	-
ORDINI ESTERI	-3,5	-	-	-	-	-	-
OCCUPAZIONE	-0,1	-	-	-	-	-	-
valore medio ultimi 12 mesi (VA12)							
Vendite all'estero - % sul totale	44,6	-	-	-	-	-	-
Ore lavorate per operaio	390,0	-	-	-	-	-	-
Ore di CIG per operaio	12,3	-	-	-	-	-	-
variazione percentuale media nell'anno corrente rispetto allo stesso periodo dell'anno scorso (VPpm)							
PRODUZIONE	-15,6	-	-	-	-	-	-
FATTURATO	-19,7	-	-	-	-	-	-
ORDINI INTERNI	-6,1	-	-	-	-	-	-
ORDINI ESTERI	-8,3	-	-	-	-	-	-
OCCUPAZIONE	0,1	-	-	-	-	-	-
valore medio nell'anno corrente (VApm)							
Vendite all'estero - % sul totale	54,3	-	-	-	-	-	-
Ore lavorate per operaio	390,2	-	-	-	-	-	-
Ore di CIG per operaio	14,0	-	-	-	-	-	-

SEZIONE A

Indagine sulla congiuntura nelle imprese manifatturiere della provincia di Rimini
Rilevazione del 2° trimestre 2024

Area: **Provincia di Rimini**
Settore: **Abbigliamento e accessori**
Classe: **da 10 addetti ed oltre**



SEZIONE A

Indagine sulla congiuntura nelle imprese manifatturiere della provincia di Rimini
Rilevazione del 2° trimestre 2024

Area: **Provincia di Rimini**

Settore: **Legno e mobili**

Classe: **da 10 addetti ed oltre**

Fenomeno	valore rilevato	Imprese in aumento (%)	Imprese stabili (%)	Imprese in diminuzione (%)	Numero dati validi	Grado di copertura (% addetti)	Intervallo di confidenza
variazione percentuale rispetto al trimestre precedente (VPtp)							
PRODUZIONE	16,2	28,6	42,9	28,6	4	17,9	-
FATTURATO	11,5	57,1	28,6	14,3	5	19,8	-
ORDINI INTERNI	-5,0	14,3	57,1	28,6	3	13,8	-
ORDINI ESTERI	28,2	28,6	71,4	0,0	3	13,8	-
OCCUPAZIONE	1,0	28,6	71,4	0,0	7	27,3	-
valore del trimestre in esame (VAtc)							
Vendite all'estero - % sul totale	25,3	-	-	-	7	27,3	-
Ore lavorate per operaio	433,9	-	-	-	7	27,3	-
Ore di CIG per operaio	0,0	-	-	-	7	27,3	-
variazione percentuale rispetto allo stesso trimestre dello scorso anno (VPsa)							
PRODUZIONE	7,1	57,1	14,3	28,6	7	27,3	-
FATTURATO	3,2	71,4	14,3	14,3	7	27,3	-
ORDINI INTERNI	7,7	42,9	57,1	0,0	6	23,3	-
ORDINI ESTERI	9,0	28,6	71,4	0,0	6	23,3	-
OCCUPAZIONE	2,5	42,9	42,9	14,3	7	27,3	-
variazione percentuale prevista per il trimestre seguente rispetto al trimestre in esame (VPpr)							
PRODUZIONE	-10,7	14,3	71,4	14,3	2	10,9	-
FATTURATO	-10,5	14,3	71,4	14,3	2	10,9	-
ORDINI INTERNI	-7,7	14,3	71,4	14,3	2	10,9	-
ORDINI ESTERI	0,7	14,3	85,7	0,0	3	13,8	-
OCCUPAZIONE	-0,2	14,3	57,1	28,6	7	27,3	-
variazione percentuale media ultimi 12 mesi rispetto ai 12 mesi precedenti (VP12)							
PRODUZIONE	-0,0	-	-	-	-	-	-
FATTURATO	0,5	-	-	-	-	-	-
ORDINI INTERNI	5,8	-	-	-	-	-	-
ORDINI ESTERI	9,3	-	-	-	-	-	-
OCCUPAZIONE	4,3	-	-	-	-	-	-
valore medio ultimi 12 mesi (VA12)							
Vendite all'estero - % sul totale	11,4	-	-	-	-	-	-
Ore lavorate per operaio	397,9	-	-	-	-	-	-
Ore di CIG per operaio	0,0	-	-	-	-	-	-
variazione percentuale media nell'anno corrente rispetto allo stesso periodo dell'anno scorso (VPpm)							
PRODUZIONE	3,9	-	-	-	-	-	-
FATTURATO	4,6	-	-	-	-	-	-
ORDINI INTERNI	12,9	-	-	-	-	-	-
ORDINI ESTERI	12,4	-	-	-	-	-	-
OCCUPAZIONE	4,1	-	-	-	-	-	-
valore medio nell'anno corrente (VApm)							
Vendite all'estero - % sul totale	16,3	-	-	-	-	-	-
Ore lavorate per operaio	424,2	-	-	-	-	-	-
Ore di CIG per operaio	0,0	-	-	-	-	-	-

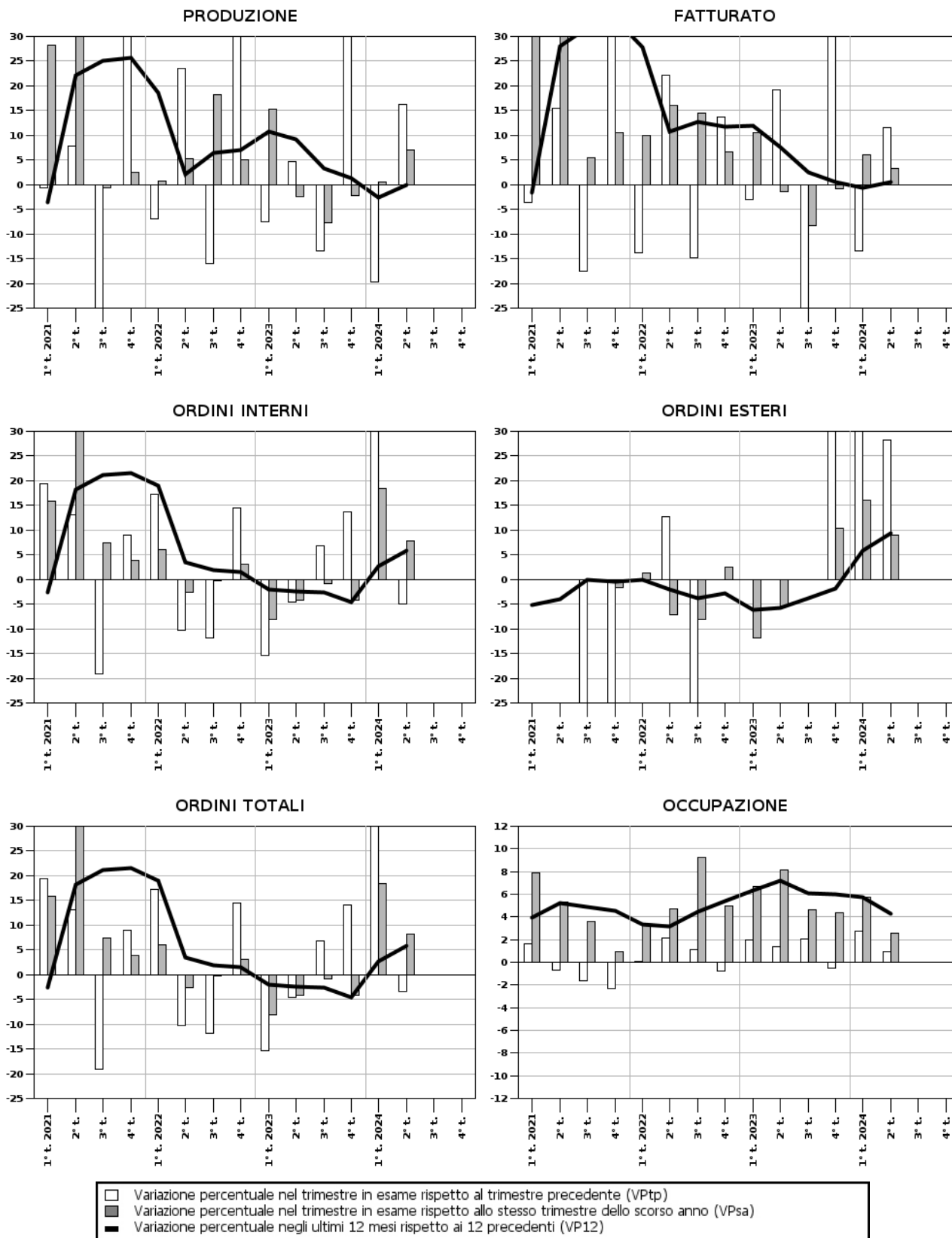
SEZIONE A

Indagine sulla congiuntura nelle imprese manifatturiere della provincia di Rimini
Rilevazione del 2° trimestre 2024

Area: **Provincia di Rimini**

Settore: **Legno e mobili**

Classe: **da 10 addetti ed oltre**



SEZIONE A

Indagine sulla congiuntura nelle imprese manifatturiere della provincia di Rimini
Rilevazione del 2° trimestre 2024

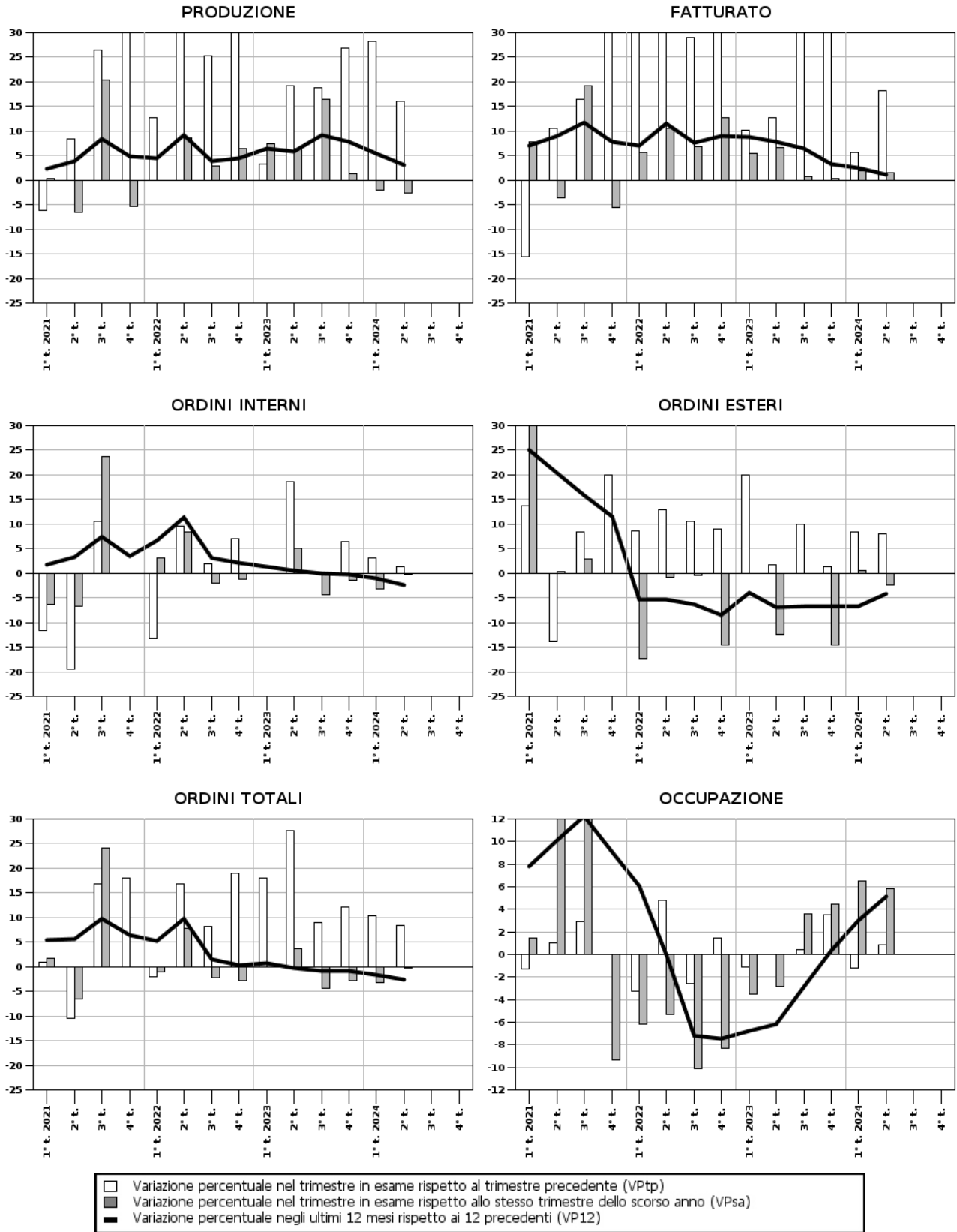
Area: **Provincia di Rimini**
Settore: **Chimica e plastica**
Classe: **da 10 addetti ed oltre**

Fenomeno	valore rilevato	Imprese in aumento (%)	Imprese stabili (%)	Imprese in diminuzione (%)	Numero dati validi	Grado di copertura (% addetti)	Intervallo di confidenza
variazione percentuale rispetto al trimestre precedente (VPtp)							
PRODUZIONE	16,1	50,0	25,0	25,0	3	38,8	-
FATTURATO	18,2	50,0	25,0	25,0	3	38,8	-
ORDINI INTERNI	1,3	25,0	75,0	0,0	2	21,2	-
ORDINI ESTERI	8,0	25,0	75,0	0,0	2	21,2	-
OCCUPAZIONE	0,9	25,0	75,0	0,0	4	41,2	-
valore del trimestre in esame (VAtc)							
Vendite all'estero - % sul totale	39,8	-	-	-	4	41,2	-
Ore lavorate per operaio	388,6	-	-	-	4	41,2	-
Ore di CIG per operaio	16,7	-	-	-	4	41,2	-
variazione percentuale rispetto allo stesso trimestre dello scorso anno (VPsa)							
PRODUZIONE	-2,6	25,0	25,0	50,0	4	41,2	-
FATTURATO	1,6	50,0	25,0	25,0	4	41,2	-
ORDINI INTERNI	-0,2	25,0	50,0	25,0	3	23,6	-
ORDINI ESTERI	-2,3	0,0	75,0	25,0	3	23,6	-
OCCUPAZIONE	5,8	66,7	33,3	0,0	3	38,8	-
variazione percentuale prevista per il trimestre seguente rispetto al trimestre in esame (VPpr)							
PRODUZIONE	11,1	50,0	50,0	0,0	2	21,2	-
FATTURATO	23,6	50,0	50,0	0,0	2	20,6	-
ORDINI INTERNI	10,0	25,0	75,0	0,0	1	3,0	-
ORDINI ESTERI	0,1	0,0	100,0	0,0	2	21,2	-
OCCUPAZIONE	-0,3	25,0	50,0	25,0	4	41,2	-
variazione percentuale media ultimi 12 mesi rispetto ai 12 mesi precedenti (VP12)							
PRODUZIONE	3,1	-	-	-	-	-	-
FATTURATO	1,1	-	-	-	-	-	-
ORDINI INTERNI	-2,3	-	-	-	-	-	-
ORDINI ESTERI	-4,1	-	-	-	-	-	-
OCCUPAZIONE	5,1	-	-	-	-	-	-
valore medio ultimi 12 mesi (VA12)							
Vendite all'estero - % sul totale	36,4	-	-	-	-	-	-
Ore lavorate per operaio	395,3	-	-	-	-	-	-
Ore di CIG per operaio	8,7	-	-	-	-	-	-
variazione percentuale media nell'anno corrente rispetto allo stesso periodo dell'anno scorso (VPpm)							
PRODUZIONE	-2,3	-	-	-	-	-	-
FATTURATO	1,7	-	-	-	-	-	-
ORDINI INTERNI	-1,8	-	-	-	-	-	-
ORDINI ESTERI	-0,9	-	-	-	-	-	-
OCCUPAZIONE	6,2	-	-	-	-	-	-
valore medio nell'anno corrente (VApm)							
Vendite all'estero - % sul totale	39,1	-	-	-	-	-	-
Ore lavorate per operaio	399,9	-	-	-	-	-	-
Ore di CIG per operaio	8,1	-	-	-	-	-	-

SEZIONE A

Indagine sulla congiuntura nelle imprese manifatturiere della provincia di Rimini
Rilevazione del 2° trimestre 2024

Area: **Provincia di Rimini**
Settore: **Chimica e plastica**
Classe: **da 10 addetti ed oltre**



SEZIONE A

Indagine sulla congiuntura nelle imprese manifatturiere della provincia di Rimini
Rilevazione del 2° trimestre 2024

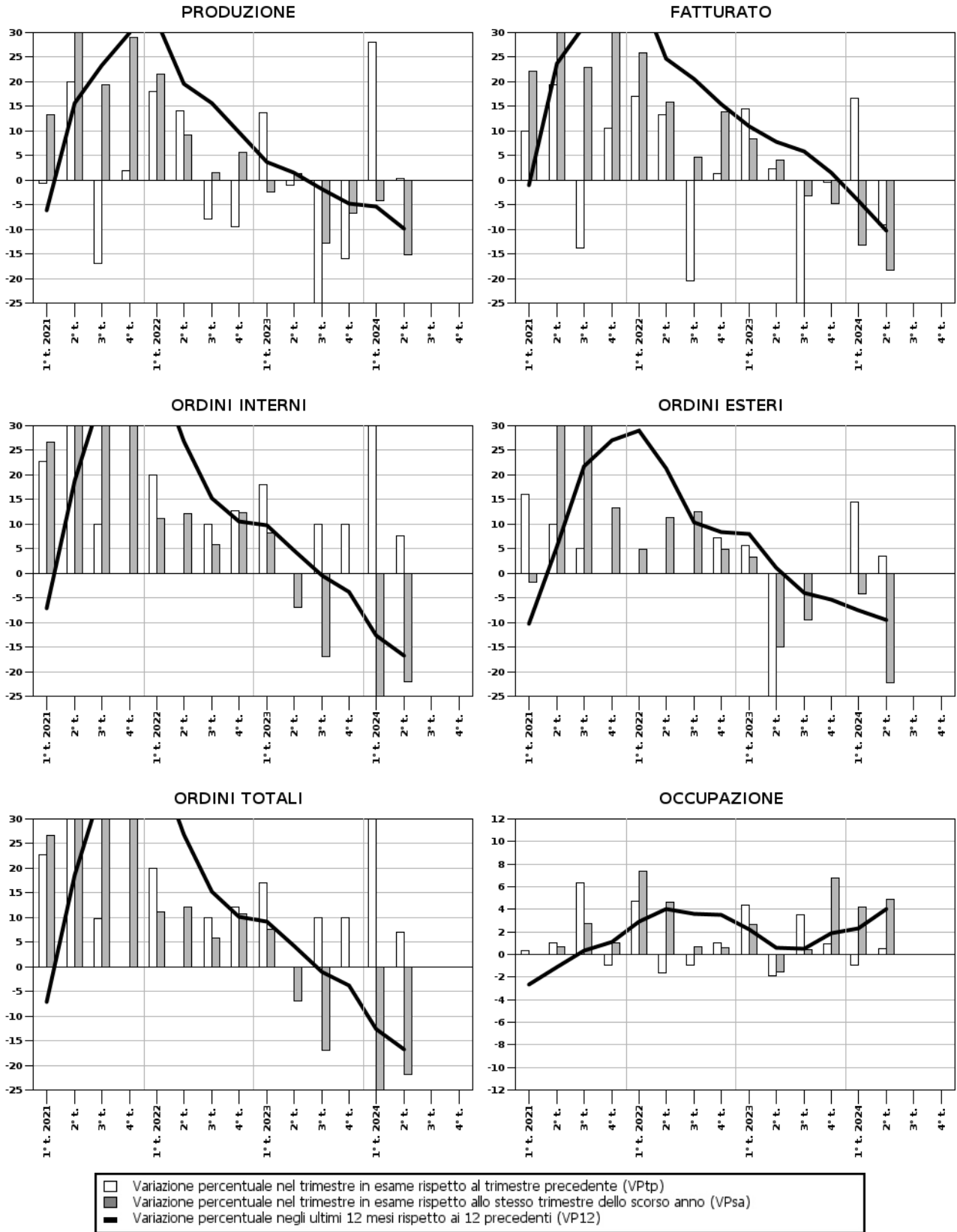
Area: **Provincia di Rimini**
Settore: **Prodotti in metallo**
Classe: **da 10 addetti ed oltre**

Fenomeno	valore rilevato	Imprese in aumento (%)	Imprese stabili (%)	Imprese in diminuzione (%)	Numero dati validi	Grado di copertura (% addetti)	Intervallo di confidenza
variazione percentuale rispetto al trimestre precedente (VPtp)							
PRODUZIONE	0,3	16,7	66,7	16,7	2	1,4	-
FATTURATO	-9,1	50,0	33,3	16,7	4	2,7	-
ORDINI INTERNI	7,7	16,7	83,3	0,0	2	1,4	-
ORDINI ESTERI	3,5	16,7	83,3	0,0	2	1,4	-
OCCUPAZIONE	0,5	16,7	83,3	0,0	6	7,7	-
valore del trimestre in esame (VAtc)							
Vendite all'estero - % sul totale	14,6	-	-	-	5	7,0	-
Ore lavorate per operaio	413,5	-	-	-	6	7,7	-
Ore di CIG per operaio	23,8	-	-	-	6	7,7	-
variazione percentuale rispetto allo stesso trimestre dello scorso anno (VPsa)							
PRODUZIONE	-15,2	0,0	16,7	83,3	6	7,7	-
FATTURATO	-18,3	0,0	0,0	100,0	6	7,7	-
ORDINI INTERNI	-22,0	0,0	50,0	50,0	4	6,4	-
ORDINI ESTERI	-22,2	0,0	50,0	50,0	4	6,4	-
OCCUPAZIONE	4,9	50,0	0,0	50,0	4	6,2	-
variazione percentuale prevista per il trimestre seguente rispetto al trimestre in esame (VPpr)							
PRODUZIONE	-6,1	0,0	83,3	16,7	2	1,4	-
FATTURATO	-6,2	0,0	66,7	33,3	3	1,8	-
ORDINI INTERNI	-3,8	0,0	83,3	16,7	2	1,4	-
ORDINI ESTERI	-1,1	0,0	83,3	16,7	3	2,4	-
OCCUPAZIONE	0,5	16,7	83,3	0,0	6	7,7	-
variazione percentuale media ultimi 12 mesi rispetto ai 12 mesi precedenti (VP12)							
PRODUZIONE	-9,8	-	-	-	-	-	-
FATTURATO	-10,2	-	-	-	-	-	-
ORDINI INTERNI	-16,7	-	-	-	-	-	-
ORDINI ESTERI	-9,4	-	-	-	-	-	-
OCCUPAZIONE	4,1	-	-	-	-	-	-
valore medio ultimi 12 mesi (VA12)							
Vendite all'estero - % sul totale	15,5	-	-	-	-	-	-
Ore lavorate per operaio	382,9	-	-	-	-	-	-
Ore di CIG per operaio	10,2	-	-	-	-	-	-
variazione percentuale media nell'anno corrente rispetto allo stesso periodo dell'anno scorso (VPpm)							
PRODUZIONE	-9,8	-	-	-	-	-	-
FATTURATO	-15,8	-	-	-	-	-	-
ORDINI INTERNI	-23,7	-	-	-	-	-	-
ORDINI ESTERI	-13,3	-	-	-	-	-	-
OCCUPAZIONE	4,5	-	-	-	-	-	-
valore medio nell'anno corrente (VApm)							
Vendite all'estero - % sul totale	15,1	-	-	-	-	-	-
Ore lavorate per operaio	406,0	-	-	-	-	-	-
Ore di CIG per operaio	15,7	-	-	-	-	-	-

SEZIONE A

Indagine sulla congiuntura nelle imprese manifatturiere della provincia di Rimini
Rilevazione del 2° trimestre 2024

Area: **Provincia di Rimini**
Settore: **Prodotti in metallo**
Classe: **da 10 addetti ed oltre**



SEZIONE A

Indagine sulla congiuntura nelle imprese manifatturiere della provincia di Rimini
Rilevazione del 2° trimestre 2024

Area: **Provincia di Rimini**
Settore: **Macchinari**
Classe: **da 10 addetti ed oltre**

Fenomeno	valore rilevato	Imprese in aumento (%)	Imprese stabili (%)	Imprese in diminuzione (%)	Numero dati validi	Grado di copertura (% addetti)	Intervallo di confidenza
variazione percentuale rispetto al trimestre precedente (VPtp)							
PRODUZIONE	5,5	50,0	50,0	0,0	3	7,0	-
FATTURATO	7,0	50,0	33,3	16,7	4	7,7	-
ORDINI INTERNI	85,0	66,7	33,3	0,0	4	7,7	-
ORDINI ESTERI	-11,2	16,7	33,3	50,0	4	7,7	-
OCCUPAZIONE	-0,9	16,7	50,0	33,3	6	10,2	-
valore del trimestre in esame (VAtc)							
Vendite all'estero - % sul totale	65,9	-	-	-	6	10,2	-
Ore lavorate per operaio	356,2	-	-	-	6	10,2	-
Ore di CIG per operaio	37,3	-	-	-	6	10,2	-
variazione percentuale rispetto allo stesso trimestre dello scorso anno (VPsa)							
PRODUZIONE	-26,1	16,7	16,7	66,7	5	9,5	-
FATTURATO	-22,3	33,3	0,0	66,7	6	10,2	-
ORDINI INTERNI	61,0	66,7	0,0	33,3	6	10,2	-
ORDINI ESTERI	17,8	50,0	0,0	50,0	6	10,2	-
OCCUPAZIONE	-1,2	50,0	0,0	50,0	4	9,2	-
variazione percentuale prevista per il trimestre seguente rispetto al trimestre in esame (VPpr)							
PRODUZIONE	-6,0	33,3	50,0	16,7	4	7,7	-
FATTURATO	-6,0	33,3	33,3	33,3	4	7,7	-
ORDINI INTERNI	-3,3	33,3	33,3	33,3	4	7,7	-
ORDINI ESTERI	-3,3	50,0	33,3	16,7	4	7,7	-
OCCUPAZIONE	0,2	16,7	83,3	0,0	6	10,2	-
variazione percentuale media ultimi 12 mesi rispetto ai 12 mesi precedenti (VP12)							
PRODUZIONE	-15,4	-	-	-	-	-	-
FATTURATO	-16,1	-	-	-	-	-	-
ORDINI INTERNI	10,8	-	-	-	-	-	-
ORDINI ESTERI	-8,1	-	-	-	-	-	-
OCCUPAZIONE	1,3	-	-	-	-	-	-
valore medio ultimi 12 mesi (VA12)							
Vendite all'estero - % sul totale	64,9	-	-	-	-	-	-
Ore lavorate per operaio	354,7	-	-	-	-	-	-
Ore di CIG per operaio	27,7	-	-	-	-	-	-
variazione percentuale media nell'anno corrente rispetto allo stesso periodo dell'anno scorso (VPpm)							
PRODUZIONE	-25,0	-	-	-	-	-	-
FATTURATO	-22,9	-	-	-	-	-	-
ORDINI INTERNI	57,3	-	-	-	-	-	-
ORDINI ESTERI	-1,7	-	-	-	-	-	-
OCCUPAZIONE	-1,9	-	-	-	-	-	-
valore medio nell'anno corrente (VApm)							
Vendite all'estero - % sul totale	70,2	-	-	-	-	-	-
Ore lavorate per operaio	362,8	-	-	-	-	-	-
Ore di CIG per operaio	31,0	-	-	-	-	-	-

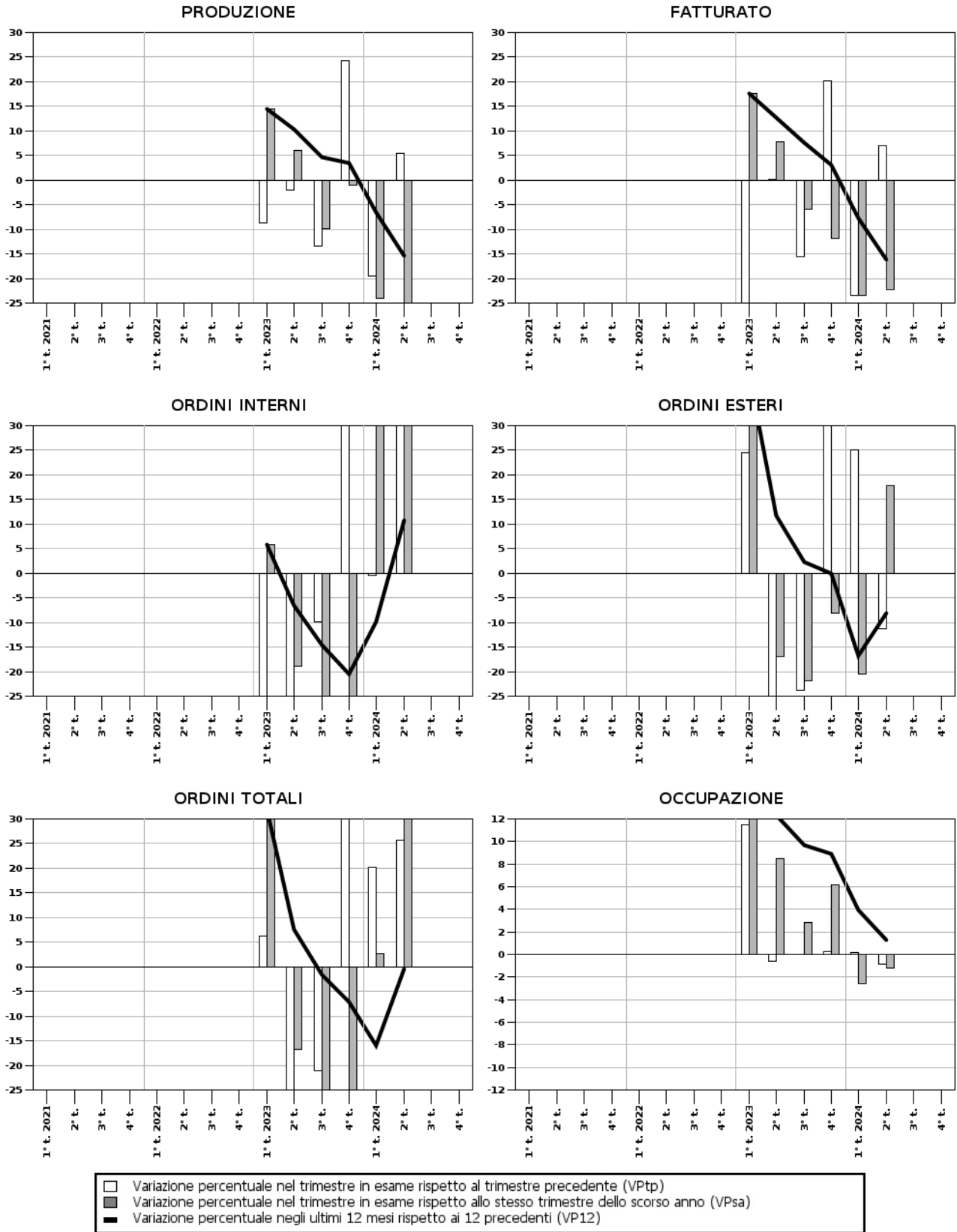
SEZIONE A

Indagine sulla congiuntura nelle imprese manifatturiere della provincia di Rimini
Rilevazione del 2° trimestre 2024

Area: **Provincia di Rimini**

Settore: **Macchinari**

Classe: **da 10 addetti ed oltre**



SEZIONE A

Indagine sulla congiuntura nelle imprese manifatturiere della provincia di Rimini
Rilevazione del 2° trimestre 2024

Area: **Provincia di Rimini**

Settore: **Altre industrie**

Classe: **da 10 addetti ed oltre**

Fenomeno	valore rilevato	Imprese in aumento (%)	Imprese stabili (%)	Imprese in diminuzione (%)	Numero dati validi	Grado di copertura (% addetti)	Intervallo di confidenza
variazione percentuale rispetto al trimestre precedente (VPtp)							
PRODUZIONE	50,8	25,0	50,0	25,0	2	19,7	-
FATTURATO	11,7	25,0	50,0	25,0	2	19,7	-
ORDINI INTERNI	-4,3	0,0	75,0	25,0	1	0,8	-
ORDINI ESTERI	0,0	0,0	100,0	0,0	1	0,8	-
OCCUPAZIONE	0,7	50,0	50,0	0,0	4	27,1	-
valore del trimestre in esame (VAtc)							
Vendite all'estero - % sul totale	58,8	-	-	-	4	27,1	-
Ore lavorate per operaio	382,6	-	-	-	4	27,1	-
Ore di CIG per operaio	0,0	-	-	-	4	27,1	-
variazione percentuale rispetto allo stesso trimestre dello scorso anno (VPsa)							
PRODUZIONE	7,7	50,0	25,0	25,0	4	27,1	-
FATTURATO	-3,4	25,0	25,0	50,0	4	27,1	-
ORDINI INTERNI	-9,3	25,0	50,0	25,0	3	8,2	-
ORDINI ESTERI	8,7	25,0	75,0	0,0	3	8,2	-
OCCUPAZIONE	2,0	50,0	25,0	25,0	4	27,1	-
variazione percentuale prevista per il trimestre seguente rispetto al trimestre in esame (VPpr)							
PRODUZIONE	13,9	25,0	75,0	0,0	1	0,8	-
FATTURATO	13,9	25,0	75,0	0,0	1	0,8	-
ORDINI INTERNI	13,9	25,0	75,0	0,0	1	0,8	-
ORDINI ESTERI	0,0	0,0	100,0	0,0	1	0,8	-
OCCUPAZIONE	0,0	0,0	100,0	0,0	4	27,1	-
variazione percentuale media ultimi 12 mesi rispetto ai 12 mesi precedenti (VP12)							
PRODUZIONE	9,6	-	-	-	-	-	-
FATTURATO	4,5	-	-	-	-	-	-
ORDINI INTERNI	0,1	-	-	-	-	-	-
ORDINI ESTERI	6,6	-	-	-	-	-	-
OCCUPAZIONE	2,2	-	-	-	-	-	-
valore medio ultimi 12 mesi (VA12)							
Vendite all'estero - % sul totale	45,3	-	-	-	-	-	-
Ore lavorate per operaio	376,6	-	-	-	-	-	-
Ore di CIG per operaio	11,9	-	-	-	-	-	-
variazione percentuale media nell'anno corrente rispetto allo stesso periodo dell'anno scorso (VPpm)							
PRODUZIONE	5,0	-	-	-	-	-	-
FATTURATO	-3,7	-	-	-	-	-	-
ORDINI INTERNI	-8,4	-	-	-	-	-	-
ORDINI ESTERI	8,7	-	-	-	-	-	-
OCCUPAZIONE	1,6	-	-	-	-	-	-
valore medio nell'anno corrente (VApm)							
Vendite all'estero - % sul totale	58,6	-	-	-	-	-	-
Ore lavorate per operaio	380,1	-	-	-	-	-	-
Ore di CIG per operaio	23,6	-	-	-	-	-	-

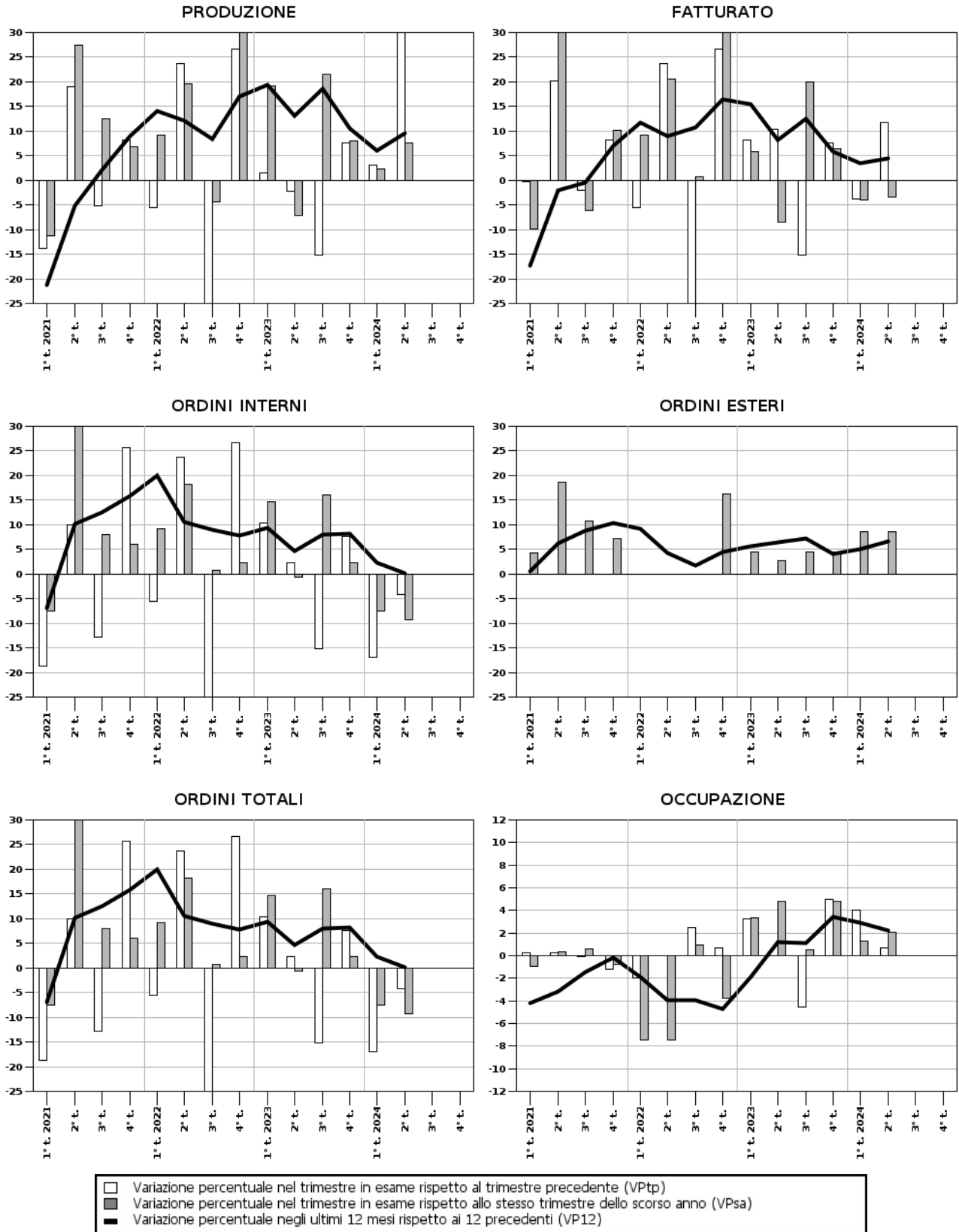
SEZIONE A

Indagine sulla congiuntura nelle imprese manifatturiere della provincia di Rimini
Rilevazione del 2° trimestre 2024

Area: **Provincia di Rimini**

Settore: **Altre industrie**

Classe: **da 10 addetti ed oltre**



SEZIONE B

Indagine sulla congiuntura nelle imprese manifatturiere della provincia di Rimini
Rilevazione del 2° trimestre 2024

PRODUZIONE

variazione percentuale rispetto al trimestre precedente (VPtp)

Valori provinciali

Provincia	valore rilevato	Imprese in aumento (%)	Imprese stabili (%)	Imprese in diminuzione (%)	Numero dati validi	Grado di copertura (% addetti)	Intervallo di confidenza
Rimini	10,0	32,4	54,0	13,5	18	9,3	-

Valori per Comprensorio geografico

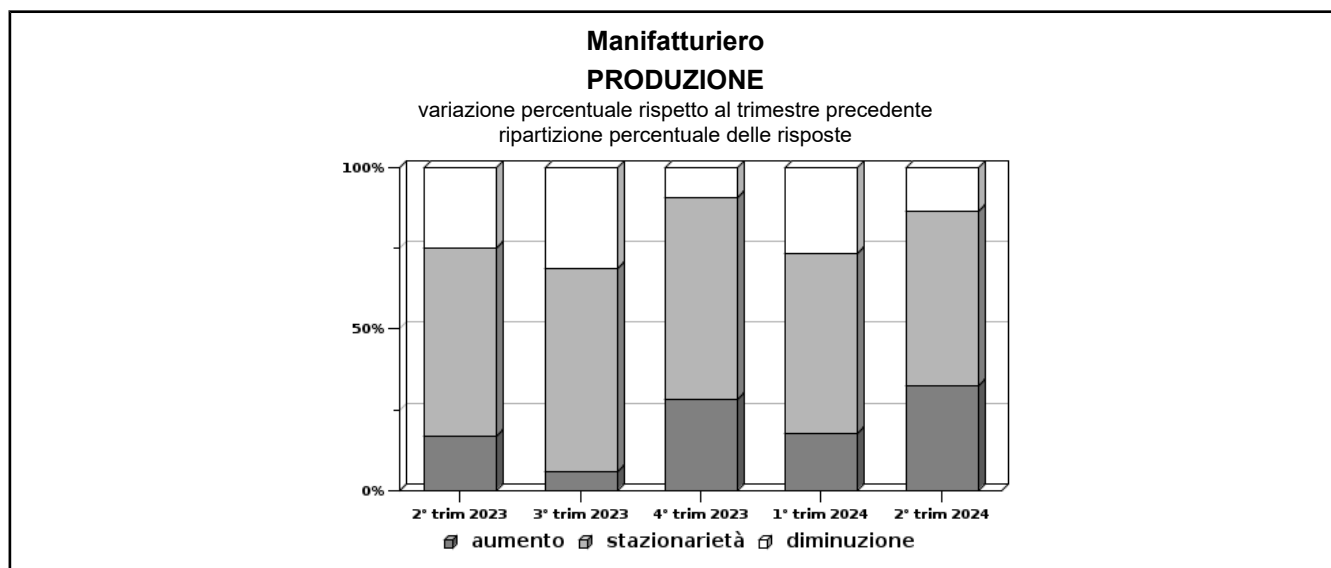
Comprensorio	valore rilevato	Imprese in aumento (%)	Imprese stabili (%)	Imprese in diminuzione (%)	Numero dati validi	Grado di copertura (% addetti)	Intervallo di confidenza
Compr. di Rimini	10,0	32,4	54,0	13,5	18	9,3	-

Valori per Settore di attività

Settore	valore rilevato	Imprese in aumento (%)	Imprese stabili (%)	Imprese in diminuzione (%)	Numero dati validi	Grado di copertura (% addetti)	Intervallo di confidenza
Alimentare	2,6	14,3	85,7	0,0	-	-	-
Abbigliamento e accessori	34,4	66,7	33,3	0,0	-	-	-
Legno e mobili	16,2	28,6	42,9	28,6	-	-	-
Chimica e plastica	16,1	50,0	25,0	25,0	-	-	-
Prodotti in metallo	0,3	16,7	66,7	16,7	-	-	-
Macchinari	5,5	50,0	50,0	0,0	-	-	-
Altre industrie	50,8	25,0	50,0	25,0	-	-	-

Valori per Classe di Addetti

Classe addetti	valore rilevato	Imprese in aumento (%)	Imprese stabili (%)	Imprese in diminuzione (%)	Numero dati validi	Grado di copertura (% addetti)	Intervallo di confidenza
da 10 a 19	4,0	20,0	60,0	20,0	4	1,9	-
da 20 a 49	19,4	40,0	50,0	10,0	5	5,0	-
da 50 a 99	14,4	12,5	75,0	12,5	3	7,8	-
da 100 a 249	9,6	50,0	33,3	16,7	4	17,1	-
oltre 250	9,4	66,7	33,3	0,0	2	11,9	-



SEZIONE B

Indagine sulla congiuntura nelle imprese manifatturiere della provincia di Rimini
Rilevazione del 2° trimestre 2024

PRODUZIONE

variazione percentuale rispetto allo stesso trimestre dello scorso anno (VPsa)

Valori provinciali

Provincia	valore rilevato	Imprese in aumento (%)	Imprese stabili (%)	Imprese in diminuzione (%)	Numero dati validi	Grado di copertura (% addetti)	Intervallo di confidenza
Rimini	-15,6	29,7	18,9	51,4	36	15,0	-

Valori per Comprensorio geografico

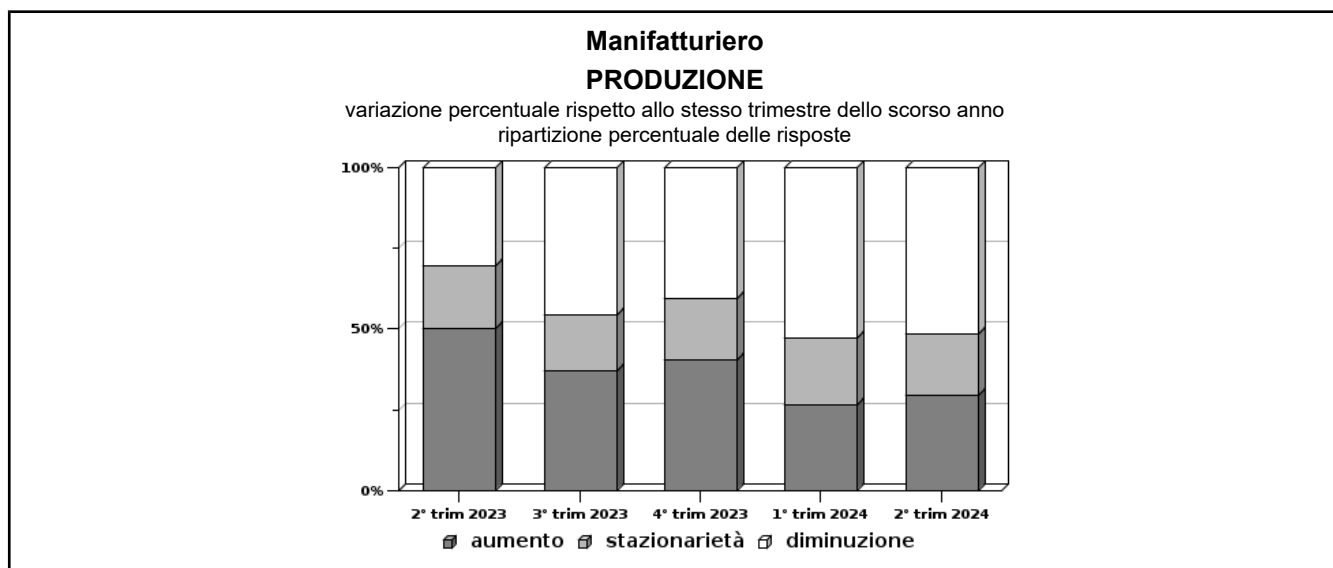
Comprensorio	valore rilevato	Imprese in aumento (%)	Imprese stabili (%)	Imprese in diminuzione (%)	Numero dati validi	Grado di copertura (% addetti)	Intervallo di confidenza
Compr. di Rimini	-15,6	29,7	18,9	51,4	36	15,0	-

Valori per Settore di attività

Settore	valore rilevato	Imprese in aumento (%)	Imprese stabili (%)	Imprese in diminuzione (%)	Numero dati validi	Grado di copertura (% addetti)	Intervallo di confidenza
Alimentare	-0,5	28,6	28,6	42,9	-	-	-
Abbigliamento e accessori	-10,1	33,3	0,0	66,7	-	-	-
Legno e mobili	7,1	57,1	14,3	28,6	-	-	-
Chimica e plastica	-2,6	25,0	25,0	50,0	-	-	-
Prodotti in metallo	-15,2	0,0	16,7	83,3	-	-	-
Macchinari	-26,1	16,7	16,7	66,7	-	-	-
Altre industrie	7,7	50,0	25,0	25,0	-	-	-

Valori per Classe di Addetti

Classe addetti	valore rilevato	Imprese in aumento (%)	Imprese stabili (%)	Imprese in diminuzione (%)	Numero dati validi	Grado di copertura (% addetti)	Intervallo di confidenza
da 10 a 19	-14,4	10,0	20,0	70,0	10	4,5	-
da 20 a 49	-17,9	40,0	10,0	50,0	10	10,0	-
da 50 a 99	-13,0	37,5	37,5	25,0	7	15,9	-
da 100 a 249	-12,2	16,7	16,7	66,7	6	26,3	-
oltre 250	-18,1	66,7	0,0	33,3	3	16,2	-



SEZIONE B

Indagine sulla congiuntura nelle imprese manifatturiere della provincia di Rimini
Rilevazione del 2° trimestre 2024

FATTURATO

variazione percentuale rispetto al trimestre precedente (VPtp)

Valori provinciali

Provincia	valore rilevato	Imprese in aumento (%)	Imprese stabili (%)	Imprese in diminuzione (%)	Numero dati validi	Grado di copertura (% addetti)	Intervallo di confidenza
Rimini	7,2	43,2	43,2	13,5	22	9,9	-

Valori per Comprensorio geografico

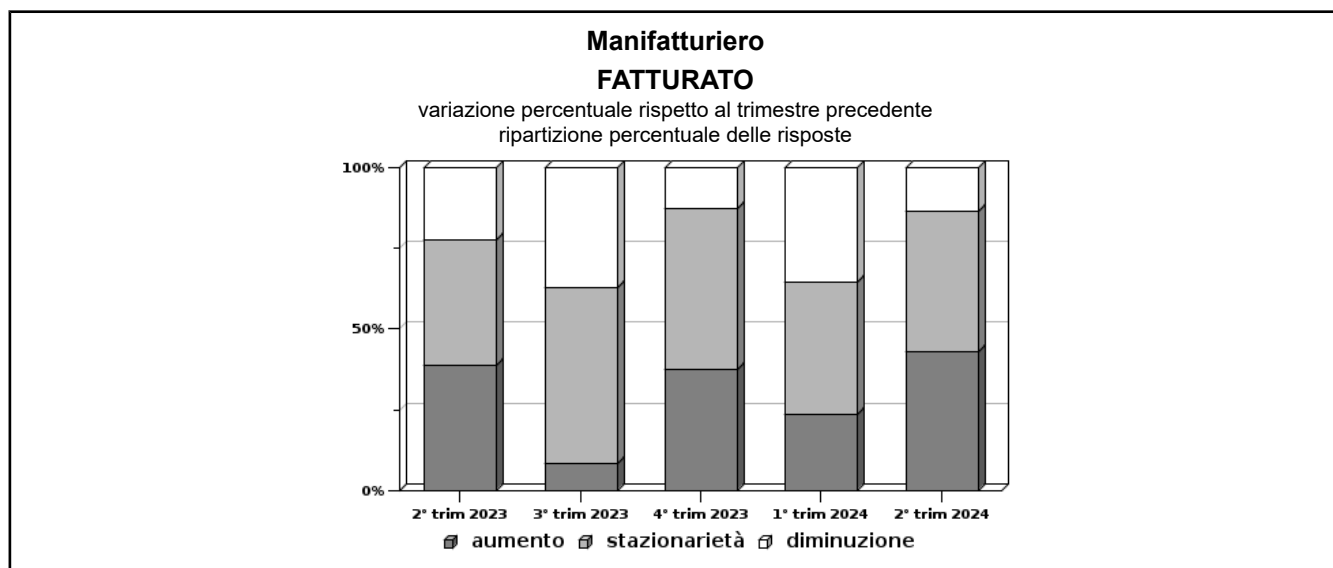
Comprensorio	valore rilevato	Imprese in aumento (%)	Imprese stabili (%)	Imprese in diminuzione (%)	Numero dati validi	Grado di copertura (% addetti)	Intervallo di confidenza
Compr. di Rimini	7,2	43,2	43,2	13,5	22	9,9	-

Valori per Settore di attività

Settore	valore rilevato	Imprese in aumento (%)	Imprese stabili (%)	Imprese in diminuzione (%)	Numero dati validi	Grado di copertura (% addetti)	Intervallo di confidenza
Alimentare	4,4	28,6	71,4	0,0	-	-	-
Abbigliamento e accessori	29,6	33,3	66,7	0,0	-	-	-
Legno e mobili	11,5	57,1	28,6	14,3	-	-	-
Chimica e plastica	18,2	50,0	25,0	25,0	-	-	-
Prodotti in metallo	-9,1	50,0	33,3	16,7	-	-	-
Macchinari	7,0	50,0	33,3	16,7	-	-	-
Altre industrie	11,7	25,0	50,0	25,0	-	-	-

Valori per Classe di Addetti

Classe addetti	valore rilevato	Imprese in aumento (%)	Imprese stabili (%)	Imprese in diminuzione (%)	Numero dati validi	Grado di copertura (% addetti)	Intervallo di confidenza
da 10 a 19	0,6	40,0	40,0	20,0	6	2,7	-
da 20 a 49	16,0	50,0	40,0	10,0	6	6,0	-
da 50 a 99	24,9	50,0	50,0	0,0	4	9,7	-
da 100 a 249	14,5	33,3	50,0	16,7	4	17,1	-
oltre 250	-0,3	33,3	33,3	33,3	2	11,9	-



SEZIONE B

Indagine sulla congiuntura nelle imprese manifatturiere della provincia di Rimini
Rilevazione del 2° trimestre 2024

FATTURATO

variazione percentuale rispetto allo stesso trimestre dello scorso anno (VPsa)

Valori provinciali

Provincia	valore rilevato	Imprese in aumento (%)	Imprese stabili (%)	Imprese in diminuzione (%)	Numero dati validi	Grado di copertura (% addetti)	Intervallo di confidenza
Rimini	-15,5	37,8	10,8	51,4	37	15,3	-

Valori per Comprensorio geografico

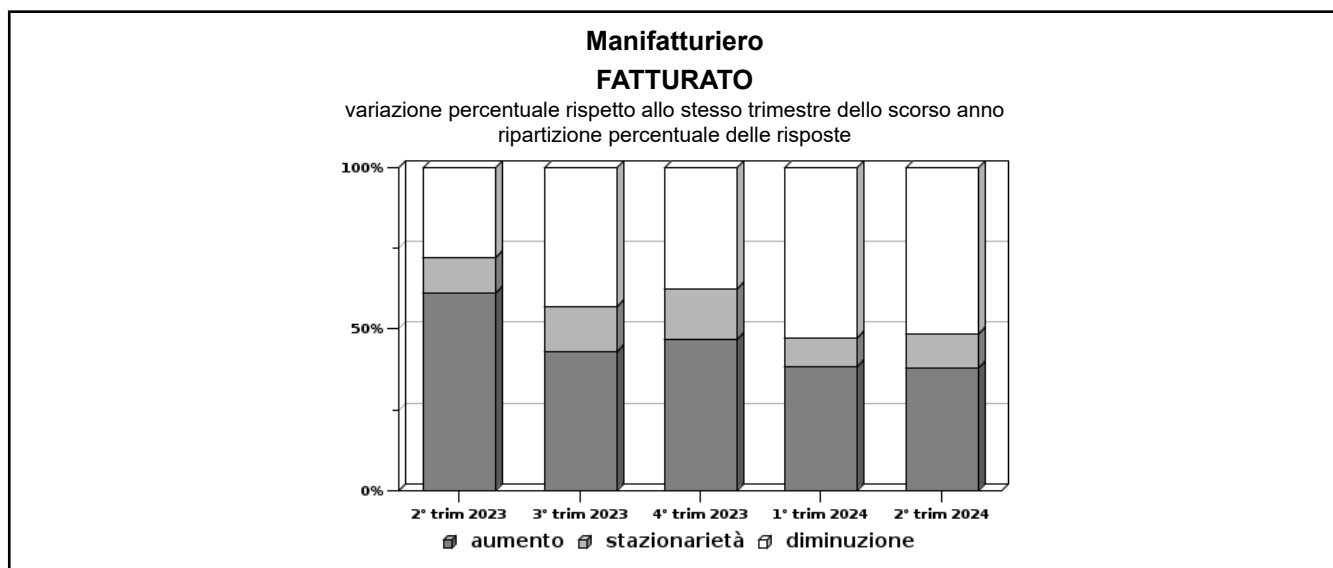
Comprensorio	valore rilevato	Imprese in aumento (%)	Imprese stabili (%)	Imprese in diminuzione (%)	Numero dati validi	Grado di copertura (% addetti)	Intervallo di confidenza
Compr. di Rimini	-15,5	37,8	10,8	51,4	37	15,3	-

Valori per Settore di attività

Settore	valore rilevato	Imprese in aumento (%)	Imprese stabili (%)	Imprese in diminuzione (%)	Numero dati validi	Grado di copertura (% addetti)	Intervallo di confidenza
Alimentare	-0,6	42,9	14,3	42,9	-	-	-
Abbigliamento e accessori	-19,5	33,3	0,0	66,7	-	-	-
Legno e mobili	3,2	71,4	14,3	14,3	-	-	-
Chimica e plastica	1,6	50,0	25,0	25,0	-	-	-
Prodotti in metallo	-18,3	0,0	0,0	100,0	-	-	-
Macchinari	-22,3	33,3	0,0	66,7	-	-	-
Altre industrie	-3,4	25,0	25,0	50,0	-	-	-

Valori per Classe di Addetti

Classe addetti	valore rilevato	Imprese in aumento (%)	Imprese stabili (%)	Imprese in diminuzione (%)	Numero dati validi	Grado di copertura (% addetti)	Intervallo di confidenza
da 10 a 19	-15,9	10,0	10,0	80,0	10	4,5	-
da 20 a 49	-18,4	50,0	10,0	40,0	10	10,0	-
da 50 a 99	-2,2	62,5	12,5	25,0	8	17,8	-
da 100 a 249	-11,2	33,3	16,7	50,0	6	26,3	-
oltre 250	-21,9	33,3	0,0	66,7	3	16,2	-



SEZIONE B

Indagine sulla congiuntura nelle imprese manifatturiere della provincia di Rimini
Rilevazione del 2° trimestre 2024

ORDINI INTERNI

variazione percentuale rispetto al trimestre precedente (VPtp)

Valori provinciali

Provincia	valore rilevato	Imprese in aumento (%)	Imprese stabili (%)	Imprese in diminuzione (%)	Numero dati validi	Grado di copertura (% addetti)	Intervallo di confidenza
Rimini	50,8	21,6	67,6	10,8	16	6,7	-

Valori per Comprensorio geografico

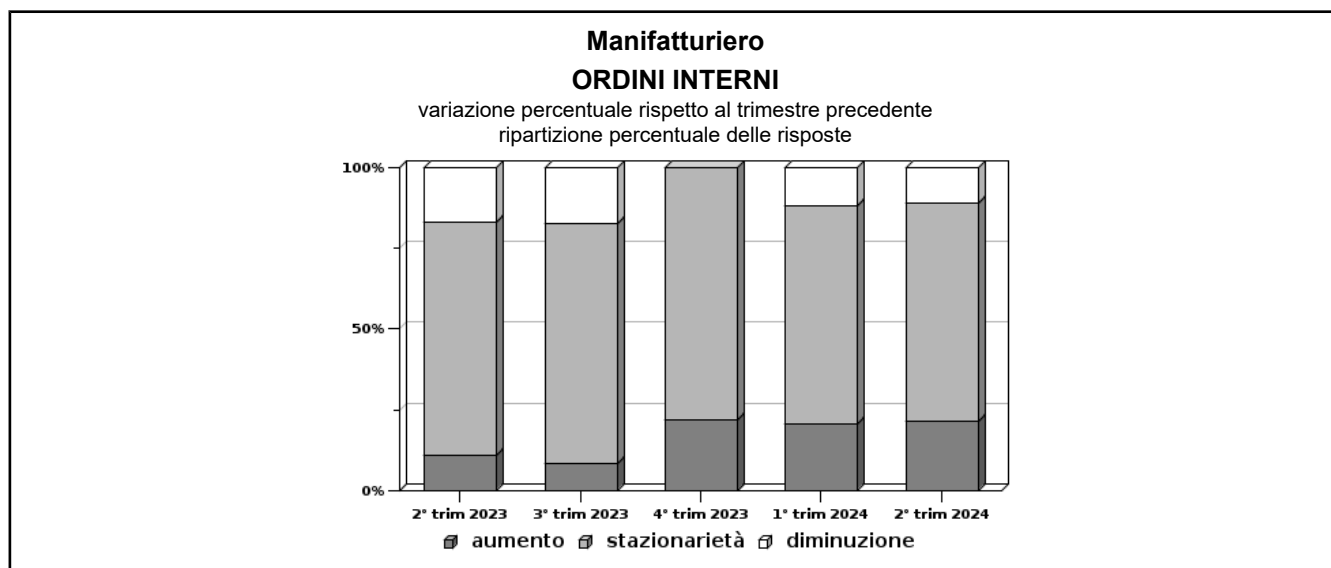
Comprensorio	valore rilevato	Imprese in aumento (%)	Imprese stabili (%)	Imprese in diminuzione (%)	Numero dati validi	Grado di copertura (% addetti)	Intervallo di confidenza
Compr. di Rimini	50,8	21,6	67,6	10,8	16	6,7	-

Valori per Settore di attività

Settore	valore rilevato	Imprese in aumento (%)	Imprese stabili (%)	Imprese in diminuzione (%)	Numero dati validi	Grado di copertura (% addetti)	Intervallo di confidenza
Alimentare	0,1	0,0	100,0	0,0	-	-	-
Abbigliamento e accessori	7,5	33,3	33,3	33,3	-	-	-
Legno e mobili	-5,0	14,3	57,1	28,6	-	-	-
Chimica e plastica	1,3	25,0	75,0	0,0	-	-	-
Prodotti in metallo	7,7	16,7	83,3	0,0	-	-	-
Macchinari	85,0	66,7	33,3	0,0	-	-	-
Altre industrie	-4,3	0,0	75,0	25,0	-	-	-

Valori per Classe di Addetti

Classe addetti	valore rilevato	Imprese in aumento (%)	Imprese stabili (%)	Imprese in diminuzione (%)	Numero dati validi	Grado di copertura (% addetti)	Intervallo di confidenza
da 10 a 19	2,8	10,0	80,0	10,0	4	1,9	-
da 20 a 49	11,2	30,0	60,0	10,0	4	3,7	-
da 50 a 99	14,7	25,0	62,5	12,5	4	9,7	-
da 100 a 249	39,4	16,7	66,7	16,7	3	11,9	-
oltre 250	100,0	33,3	66,7	0,0	1	6,2	-



SEZIONE B

Indagine sulla congiuntura nelle imprese manifatturiere della provincia di Rimini
Rilevazione del 2° trimestre 2024

ORDINI INTERNI

variazione percentuale rispetto allo stesso trimestre dello scorso anno (VPsa)

Valori provinciali

Provincia	valore rilevato	Imprese in aumento (%)	Imprese stabili (%)	Imprese in diminuzione (%)	Numero dati validi	Grado di copertura (% addetti)	Intervallo di confidenza
Rimini	28,8	29,7	37,8	32,4	32	12,1	-

Valori per Comprensorio geografico

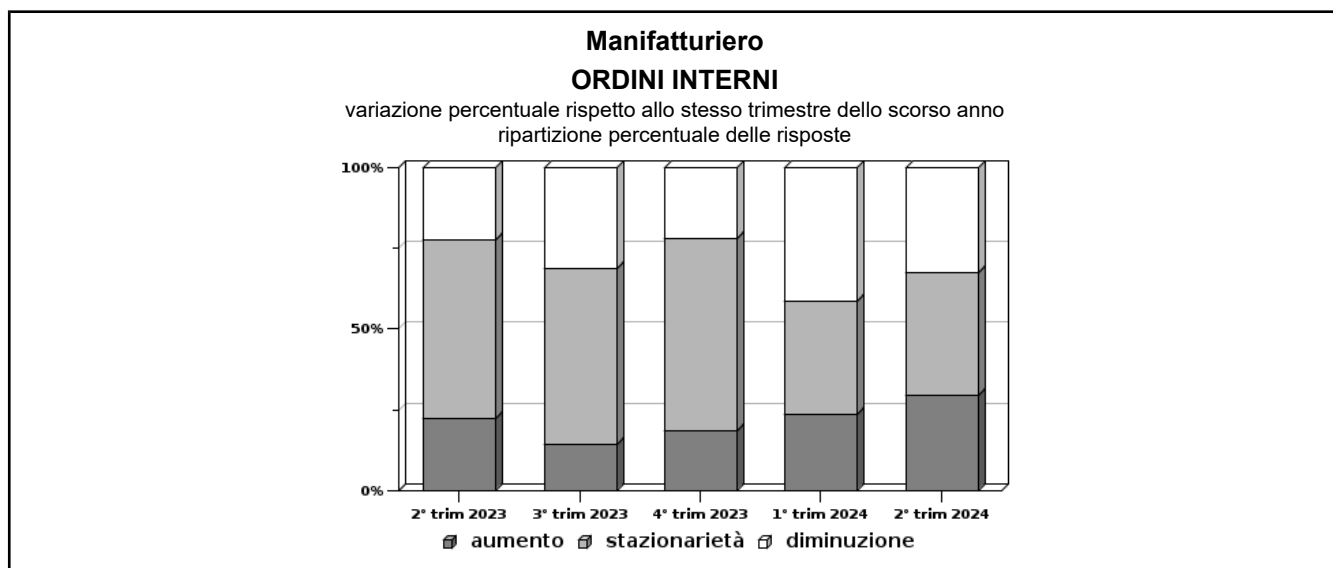
Comprensorio	valore rilevato	Imprese in aumento (%)	Imprese stabili (%)	Imprese in diminuzione (%)	Numero dati validi	Grado di copertura (% addetti)	Intervallo di confidenza
Compr. di Rimini	28,8	29,7	37,8	32,4	32	12,1	-

Valori per Settore di attività

Settore	valore rilevato	Imprese in aumento (%)	Imprese stabili (%)	Imprese in diminuzione (%)	Numero dati validi	Grado di copertura (% addetti)	Intervallo di confidenza
Alimentare	-5,3	14,3	42,9	42,9	-	-	-
Abbigliamento e accessori	-4,1	33,3	0,0	66,7	-	-	-
Legno e mobili	7,7	42,9	57,1	0,0	-	-	-
Chimica e plastica	-0,2	25,0	50,0	25,0	-	-	-
Prodotti in metallo	-22,0	0,0	50,0	50,0	-	-	-
Macchinari	61,0	66,7	0,0	33,3	-	-	-
Altre industrie	-9,3	25,0	50,0	25,0	-	-	-

Valori per Classe di Addetti

Classe addetti	valore rilevato	Imprese in aumento (%)	Imprese stabili (%)	Imprese in diminuzione (%)	Numero dati validi	Grado di copertura (% addetti)	Intervallo di confidenza
da 10 a 19	-17,2	10,0	40,0	50,0	9	4,2	-
da 20 a 49	-23,3	30,0	40,0	30,0	8	7,8	-
da 50 a 99	12,1	50,0	37,5	12,5	8	17,8	-
da 100 a 249	2,6	16,7	33,3	50,0	5	21,1	-
oltre 250	94,4	66,7	33,3	0,0	2	10,5	-



SEZIONE B

Indagine sulla congiuntura nelle imprese manifatturiere della provincia di Rimini
Rilevazione del 2° trimestre 2024

ORDINI ESTERI

variazione percentuale rispetto al trimestre precedente (VPtp)

Valori provinciali

Provincia	valore rilevato	Imprese in aumento (%)	Imprese stabili (%)	Imprese in diminuzione (%)	Numero dati validi	Grado di copertura (% addetti)	Intervallo di confidenza
Rimini	-4,9	13,5	75,7	10,8	15	6,6	-

Valori per Comprensorio geografico

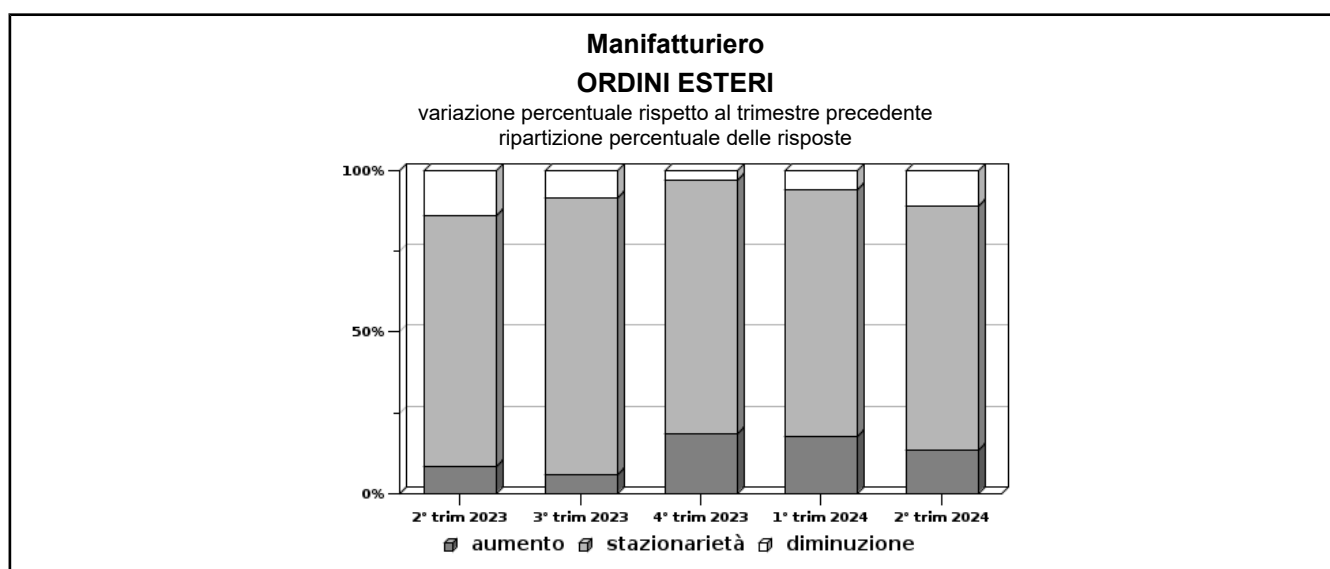
Comprensorio	valore rilevato	Imprese in aumento (%)	Imprese stabili (%)	Imprese in diminuzione (%)	Numero dati validi	Grado di copertura (% addetti)	Intervallo di confidenza
Compr. di Rimini	-4,9	13,5	75,7	10,8	15	6,6	-

Valori per Settore di attività

Settore	valore rilevato	Imprese in aumento (%)	Imprese stabili (%)	Imprese in diminuzione (%)	Numero dati validi	Grado di copertura (% addetti)	Intervallo di confidenza
Alimentare	0,1	0,0	100,0	0,0	-	-	-
Abbigliamento e accessori	-11,0	0,0	66,7	33,3	-	-	-
Legno e mobili	28,2	28,6	71,4	0,0	-	-	-
Chimica e plastica	8,0	25,0	75,0	0,0	-	-	-
Prodotti in metallo	3,5	16,7	83,3	0,0	-	-	-
Macchinari	-11,2	16,7	33,3	50,0	-	-	-
Altre industrie	0,0	0,0	100,0	0,0	-	-	-

Valori per Classe di Addetti

Classe addetti	valore rilevato	Imprese in aumento (%)	Imprese stabili (%)	Imprese in diminuzione (%)	Numero dati validi	Grado di copertura (% addetti)	Intervallo di confidenza
da 10 a 19	0,0	0,0	100,0	0,0	3	1,4	-
da 20 a 49	17,3	20,0	80,0	0,0	4	3,7	-
da 50 a 99	-9,6	25,0	62,5	12,5	4	9,7	-
da 100 a 249	-17,1	16,7	50,0	33,3	3	11,9	-
oltre 250	-4,5	0,0	66,7	33,3	1	6,2	-



SEZIONE B

Indagine sulla congiuntura nelle imprese manifatturiere della provincia di Rimini
Rilevazione del 2° trimestre 2024

ORDINI ESTERI

variazione percentuale rispetto allo stesso trimestre dello scorso anno (VPsa)

Valori provinciali

Provincia	valore rilevato	Imprese in aumento (%)	Imprese stabili (%)	Imprese in diminuzione (%)	Numero dati validi	Grado di copertura (% addetti)	Intervallo di confidenza
Rimini	6,5	18,9	56,8	24,3	32	12,1	-

Valori per Comprensorio geografico

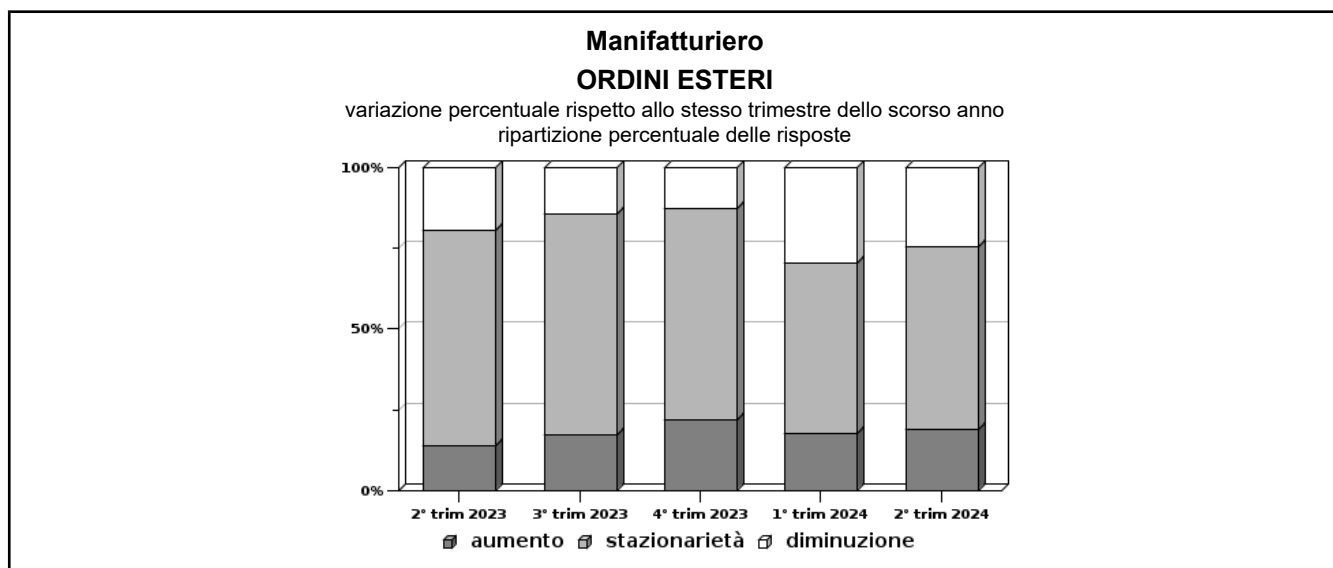
Comprensorio	valore rilevato	Imprese in aumento (%)	Imprese stabili (%)	Imprese in diminuzione (%)	Numero dati validi	Grado di copertura (% addetti)	Intervallo di confidenza
Compr. di Rimini	6,5	18,9	56,8	24,3	32	12,1	-

Valori per Settore di attività

Settore	valore rilevato	Imprese in aumento (%)	Imprese stabili (%)	Imprese in diminuzione (%)	Numero dati validi	Grado di copertura (% addetti)	Intervallo di confidenza
Alimentare	-3,1	14,3	71,4	14,3	-	-	-
Abbigliamento e accessori	-7,6	0,0	66,7	33,3	-	-	-
Legno e mobili	9,0	28,6	71,4	0,0	-	-	-
Chimica e plastica	-2,3	0,0	75,0	25,0	-	-	-
Prodotti in metallo	-22,2	0,0	50,0	50,0	-	-	-
Macchinari	17,8	50,0	0,0	50,0	-	-	-
Altre industrie	8,7	25,0	75,0	0,0	-	-	-

Valori per Classe di Addetti

Classe addetti	valore rilevato	Imprese in aumento (%)	Imprese stabili (%)	Imprese in diminuzione (%)	Numero dati validi	Grado di copertura (% addetti)	Intervallo di confidenza
da 10 a 19	-10,6	0,0	90,0	10,0	9	4,2	-
da 20 a 49	-18,8	10,0	60,0	30,0	8	7,8	-
da 50 a 99	-4,8	37,5	37,5	25,0	8	17,8	-
da 100 a 249	-6,5	16,7	33,3	50,0	5	21,1	-
oltre 250	37,3	66,7	33,3	0,0	2	10,5	-



SEZIONE B

Indagine sulla congiuntura nelle imprese manifatturiere della provincia di Rimini
Rilevazione del 2° trimestre 2024

OCCUPAZIONE

Variazione percentuale nel trimestre in esame (VPtp)

Valori provinciali

Provincia	valore rilevato	Imprese in aumento (%)	Imprese stabili (%)	Imprese in diminuzione (%)	Numero dati validi	Grado di copertura (% addetti)	Intervallo di confidenza
Rimini	0,9	27,0	64,9	8,1	37	15,3	-

Valori per Comprensorio geografico

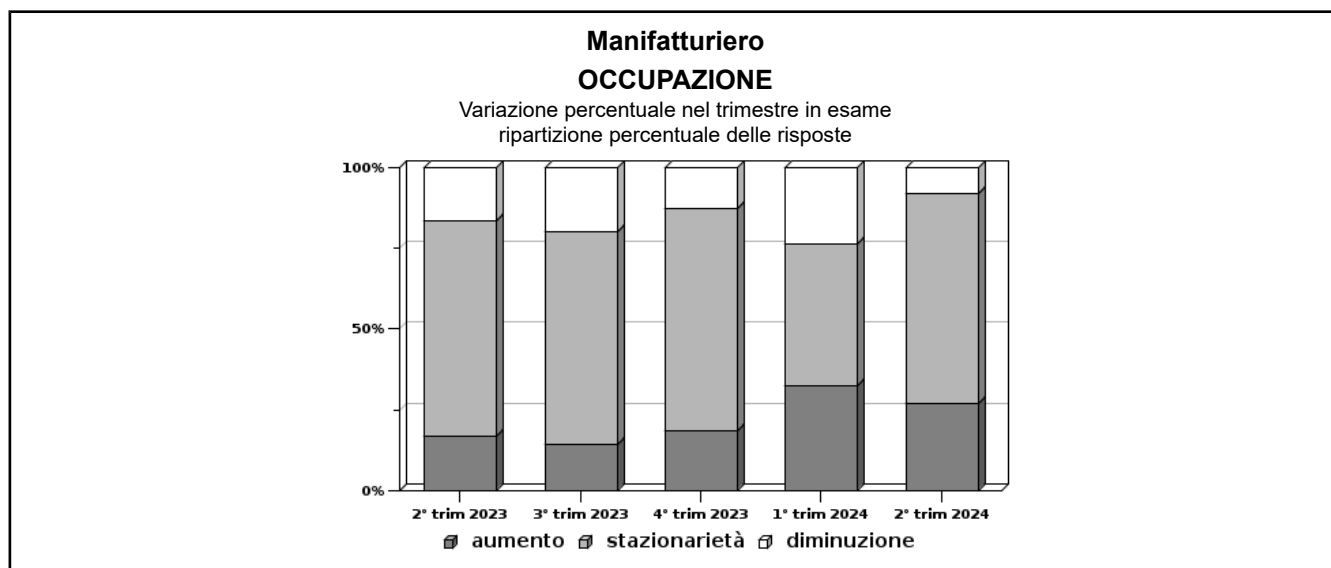
Comprensorio	valore rilevato	Imprese in aumento (%)	Imprese stabili (%)	Imprese in diminuzione (%)	Numero dati validi	Grado di copertura (% addetti)	Intervallo di confidenza
Compr. di Rimini	0,9	27,0	64,9	8,1	37	15,3	-

Valori per Settore di attività

Settore	valore rilevato	Imprese in aumento (%)	Imprese stabili (%)	Imprese in diminuzione (%)	Numero dati validi	Grado di copertura (% addetti)	Intervallo di confidenza
Alimentare	12,2	28,6	71,4	0,0	-	-	-
Abbigliamento e accessori	1,7	33,3	33,3	33,3	-	-	-
Legno e mobili	1,0	28,6	71,4	0,0	-	-	-
Chimica e plastica	0,9	25,0	75,0	0,0	-	-	-
Prodotti in metallo	0,5	16,7	83,3	0,0	-	-	-
Macchinari	-0,9	16,7	50,0	33,3	-	-	-
Altre industrie	0,7	50,0	50,0	0,0	-	-	-

Valori per Classe di Addetti

Classe addetti	valore rilevato	Imprese in aumento (%)	Imprese stabili (%)	Imprese in diminuzione (%)	Numero dati validi	Grado di copertura (% addetti)	Intervallo di confidenza
da 10 a 19	-0,3	0,0	90,0	10,0	10	4,5	-
da 20 a 49	0,7	20,0	80,0	0,0	10	10,0	-
da 50 a 99	7,0	50,0	37,5	12,5	8	17,8	-
da 100 a 249	1,4	50,0	50,0	0,0	6	26,3	-
oltre 250	-1,2	33,3	33,3	33,3	3	16,2	-



SEZIONE B

Indagine sulla congiuntura nelle imprese manifatturiere della provincia di Rimini
Rilevazione del 2° trimestre 2024

OCCUPAZIONE

Variazione percentuale rispetto allo stesso trimestre dello scorso anno (VPsa)

Valori provinciali

Provincia	valore rilevato	Imprese in aumento (%)	Imprese stabili (%)	Imprese in diminuzione (%)	Numero dati validi	Grado di copertura (% addetti)	Intervallo di confidenza
Rimini	2,2	46,7	23,3	30,0	30	14,1	-

Valori per Comprensorio geografico

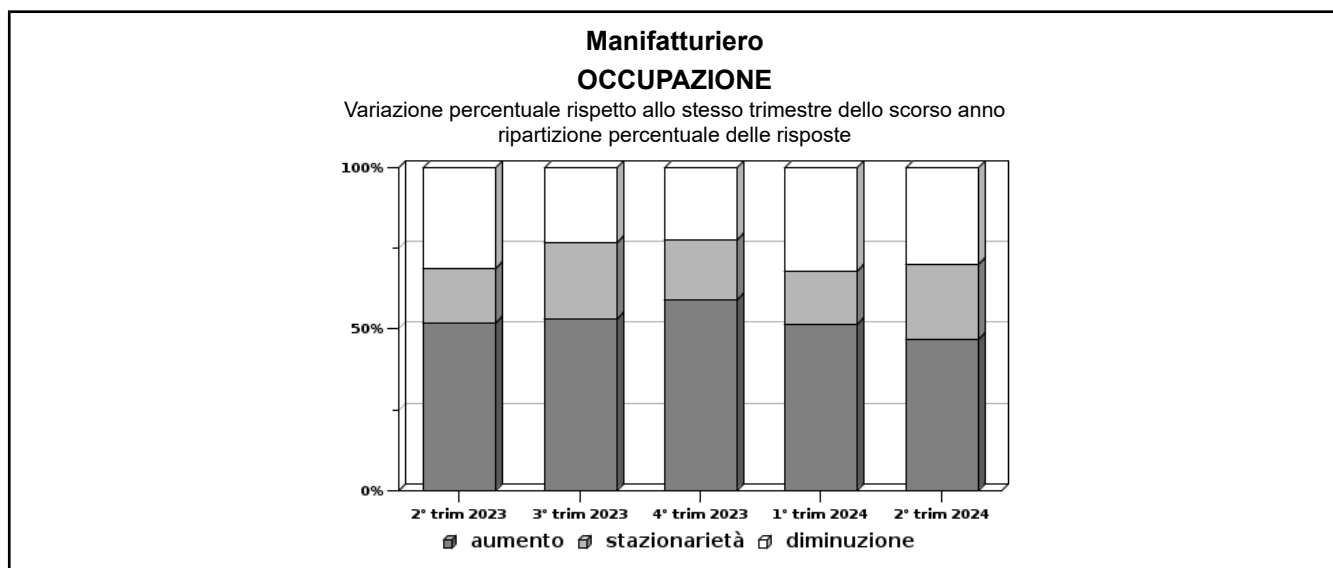
Comprensorio	valore rilevato	Imprese in aumento (%)	Imprese stabili (%)	Imprese in diminuzione (%)	Numero dati validi	Grado di copertura (% addetti)	Intervallo di confidenza
Compr. di Rimini	2,2	46,7	23,3	30,0	30	14,1	-

Valori per Settore di attività

Settore	valore rilevato	Imprese in aumento (%)	Imprese stabili (%)	Imprese in diminuzione (%)	Numero dati validi	Grado di copertura (% addetti)	Intervallo di confidenza
Alimentare	14,0	40,0	40,0	20,0	-	-	-
Abbigliamento e accessori	1,6	33,3	0,0	66,7	-	-	-
Legno e mobili	2,5	42,9	42,9	14,3	-	-	-
Chimica e plastica	5,8	66,7	33,3	0,0	-	-	-
Prodotti in metallo	4,9	50,0	0,0	50,0	-	-	-
Macchinari	-1,2	50,0	0,0	50,0	-	-	-
Altre industrie	2,0	50,0	25,0	25,0	-	-	-

Valori per Classe di Addetti

Classe addetti	valore rilevato	Imprese in aumento (%)	Imprese stabili (%)	Imprese in diminuzione (%)	Numero dati validi	Grado di copertura (% addetti)	Intervallo di confidenza
da 10 a 19	0,9	25,0	25,0	50,0	8	3,6	-
da 20 a 49	11,8	71,4	28,6	0,0	7	7,4	-
da 50 a 99	6,3	33,3	33,3	33,3	6	14,1	-
da 100 a 249	0,0	50,0	16,7	33,3	6	26,3	-
oltre 250	0,3	66,7	0,0	33,3	3	16,2	-



SEZIONE C

Indagine sulla congiuntura nelle imprese manifatturiere della provincia di Rimini
Rilevazione del 2° trimestre 2024

PRODUZIONE

variazione percentuale media ultimi 12 mesi rispetto ai 12 mesi precedenti (VP12)

Valori provinciali

Provincia	2° trim 2023	3° trim 2023	4° trim 2023	1° trim 2024	2° trim 2024
Rimini	8,1	6,3	2,3	-4,3	-9,0

Valori per Comprensorio geografico

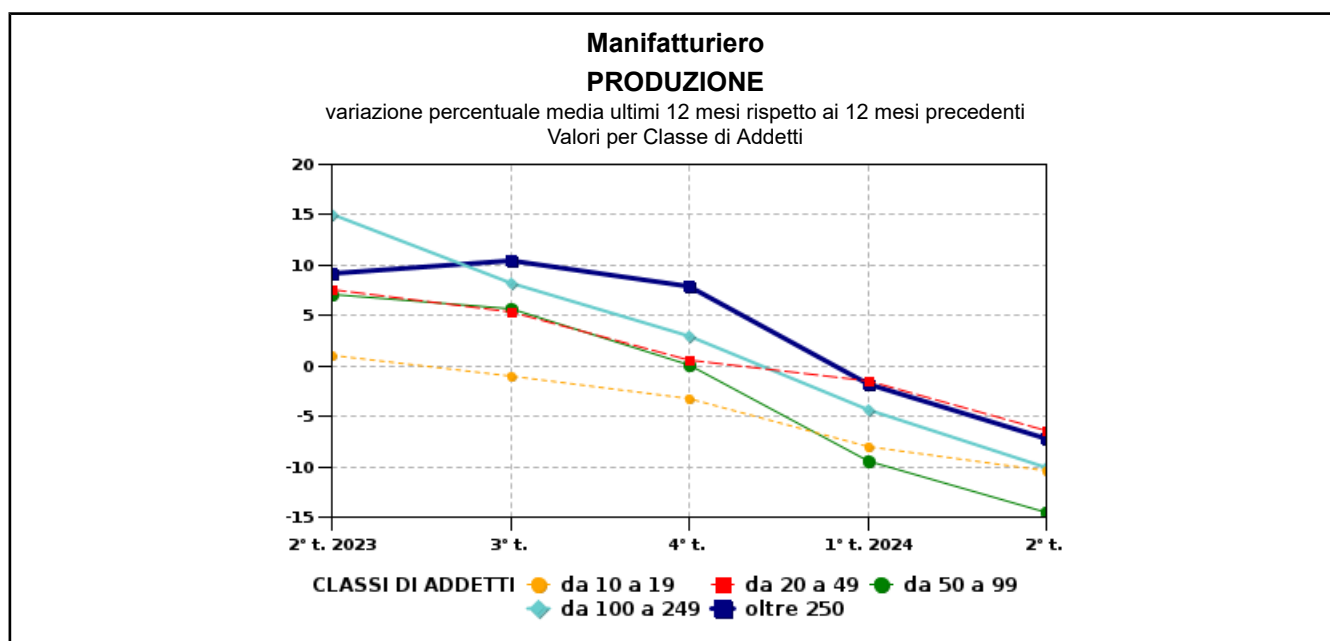
Comprensorio	2° trim 2023	3° trim 2023	4° trim 2023	1° trim 2024	2° trim 2024
Compr. di Rimini	2,4	-1,3	-1,1	-4,3	-9,0

Valori per Settore di attività

Settore	2° trim 2023	3° trim 2023	4° trim 2023	1° trim 2024	2° trim 2024
Alimentare	3,5	4,4	6,7	5,2	4,9
Abbigliamento e accessori	8,3	5,0	2,7	-9,6	-9,9
Legno e mobili	9,2	3,2	1,3	-2,7	-0,0
Chimica e plastica	5,8	9,1	7,8	5,4	3,1
Prodotti in metallo	1,5	-1,8	-4,8	-5,3	-9,8
Macchinari	10,3	4,7	3,4	-6,5	-15,4
Altre industrie	13,0	18,5	10,5	6,0	9,6

Valori per Classe di Addetti

Classe addetti	2° trim 2023	3° trim 2023	4° trim 2023	1° trim 2024	2° trim 2024
da 10 a 19	1,0	-0,9	-3,3	-8,0	-10,4
da 20 a 49	7,7	5,4	0,6	-1,5	-6,4
da 50 a 99	7,1	5,7	0,1	-9,4	-14,6
da 100 a 249	15,1	8,2	2,9	-4,4	-10,1
oltre 250	9,1	10,5	7,9	-1,7	-7,2



SEZIONE C

Indagine sulla congiuntura nelle imprese manifatturiere della provincia di Rimini
Rilevazione del 2° trimestre 2024

FATTURATO

variazione percentuale media ultimi 12 mesi rispetto ai 12 mesi precedenti (VP12)

Valori provinciali

Provincia	2° trim 2023	3° trim 2023	4° trim 2023	1° trim 2024	2° trim 2024
Rimini	13,9	9,4	3,5	-4,1	-9,5

Valori per Comprensorio geografico

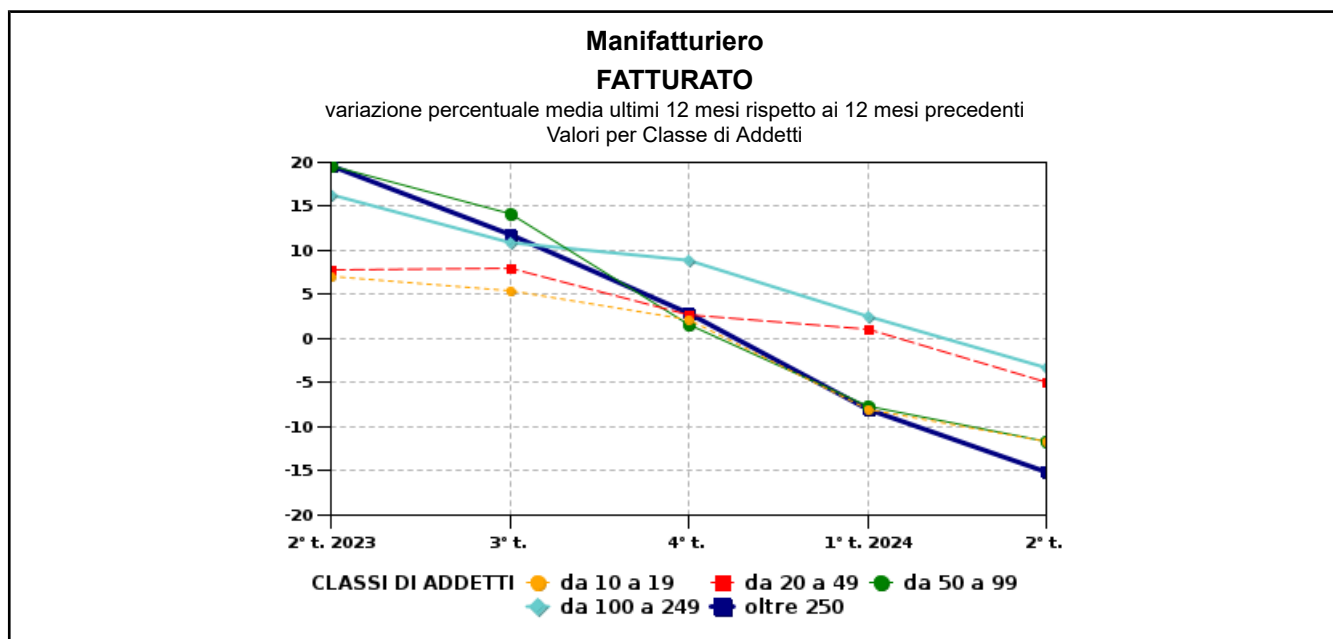
Comprensorio	2° trim 2023	3° trim 2023	4° trim 2023	1° trim 2024	2° trim 2024
Compr. di Rimini	4,8	1,7	-0,7	-4,1	-9,5

Valori per Settore di attività

Settore	2° trim 2023	3° trim 2023	4° trim 2023	1° trim 2024	2° trim 2024
Alimentare	13,1	12,7	12,8	10,6	7,9
Abbigliamento e accessori	11,4	6,9	3,4	-10,1	-13,3
Legno e mobili	7,6	2,4	0,5	-0,7	0,5
Chimica e plastica	7,9	6,5	3,4	2,4	1,1
Prodotti in metallo	7,7	5,9	1,5	-4,2	-10,2
Macchinari	12,7	7,5	3,1	-7,6	-16,1
Altre industrie	8,2	12,5	5,9	3,4	4,5

Valori per Classe di Addetti

Classe addetti	2° trim 2023	3° trim 2023	4° trim 2023	1° trim 2024	2° trim 2024
da 10 a 19	7,1	5,5	2,2	-8,0	-11,6
da 20 a 49	7,9	8,1	2,7	1,0	-5,0
da 50 a 99	19,7	14,1	1,7	-7,7	-11,7
da 100 a 249	16,3	11,0	8,9	2,5	-3,3
oltre 250	19,6	11,8	2,8	-8,0	-15,1



SEZIONE C

Indagine sulla congiuntura nelle imprese manifatturiere della provincia di Rimini
Rilevazione del 2° trimestre 2024

ORDINI INTERNI

variazione percentuale media ultimi 12 mesi rispetto ai 12 mesi precedenti (VP12)

Valori provinciali

Provincia	2° trim 2023	3° trim 2023	4° trim 2023	1° trim 2024	2° trim 2024
Rimini	-4,6	-8,1	-10,8	-7,4	2,6

Valori per Comprensorio geografico

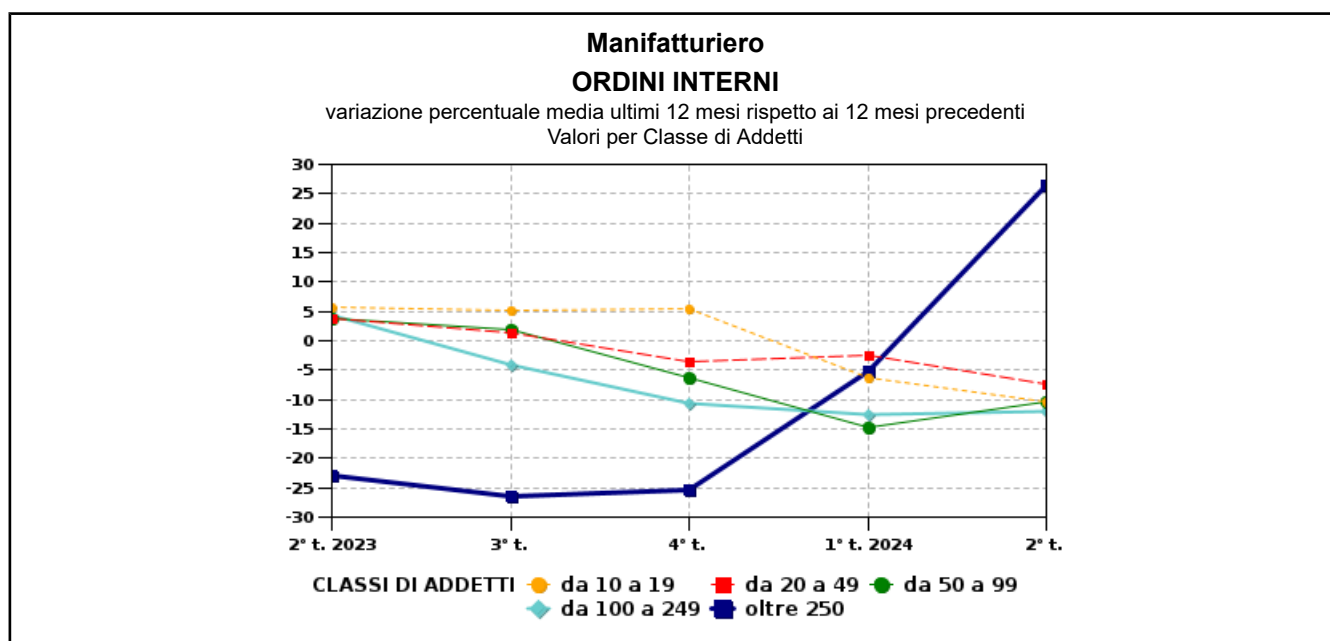
Comprensorio	2° trim 2023	3° trim 2023	4° trim 2023	1° trim 2024	2° trim 2024
Compr. di Rimini	-10,3	-15,4	-17,9	-7,4	2,6

Valori per Settore di attività

Settore	2° trim 2023	3° trim 2023	4° trim 2023	1° trim 2024	2° trim 2024
Alimentare	7,5	6,1	7,0	1,1	-0,4
Abbigliamento e accessori	9,2	6,8	4,9	-2,1	-4,8
Legno e mobili	-2,4	-2,6	-4,5	2,8	5,8
Chimica e plastica	0,5	-0,1	-0,2	-1,0	-2,3
Prodotti in metallo	4,7	-0,5	-3,7	-12,6	-16,7
Macchinari	-6,6	-14,5	-20,4	-9,8	10,8
Altre industrie	4,6	8,0	8,1	2,4	0,1

Valori per Classe di Addetti

Classe addetti	2° trim 2023	3° trim 2023	4° trim 2023	1° trim 2024	2° trim 2024
da 10 a 19	5,8	5,1	5,5	-6,2	-10,4
da 20 a 49	3,9	1,4	-3,5	-2,3	-7,4
da 50 a 99	3,8	1,9	-6,2	-14,8	-10,5
da 100 a 249	4,3	-4,1	-10,6	-12,5	-12,0
oltre 250	-22,9	-26,4	-25,4	-5,2	26,4



SEZIONE C

Indagine sulla congiuntura nelle imprese manifatturiere della provincia di Rimini
Rilevazione del 2° trimestre 2024

ORDINI ESTERI

variazione percentuale media ultimi 12 mesi rispetto ai 12 mesi precedenti (VP12)

Valori provinciali

Provincia	2° trim 2023	3° trim 2023	4° trim 2023	1° trim 2024	2° trim 2024
Rimini	6,9	-3,5	-1,5	-10,0	-5,4

Valori per Comprensorio geografico

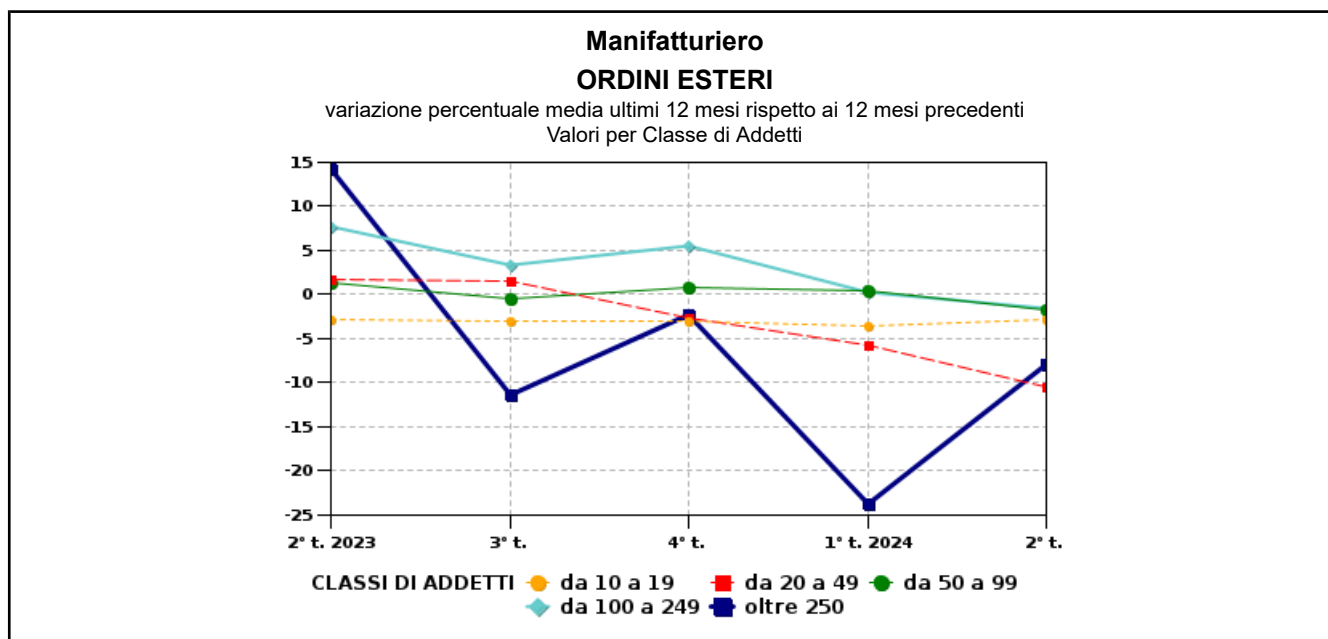
Comprensorio	2° trim 2023	3° trim 2023	4° trim 2023	1° trim 2024	2° trim 2024
Compr. di Rimini	-11,5	-12,2	-9,7	-10,0	-5,4

Valori per Settore di attività

Settore	2° trim 2023	3° trim 2023	4° trim 2023	1° trim 2024	2° trim 2024
Alimentare	-0,3	0,2	0,6	0,5	-0,3
Abbigliamento e accessori	4,7	4,2	3,0	-0,9	-3,5
Legno e mobili	-5,7	-3,9	-1,8	5,8	9,3
Chimica e plastica	-6,8	-6,8	-6,8	-6,6	-4,1
Prodotti in metallo	1,1	-4,1	-5,4	-7,5	-9,4
Macchinari	11,7	2,4	0,0	-16,8	-8,1
Altre industrie	6,4	7,2	4,0	5,1	6,6

Valori per Classe di Addetti

Classe addetti	2° trim 2023	3° trim 2023	4° trim 2023	1° trim 2024	2° trim 2024
da 10 a 19	-2,8	-3,1	-2,9	-3,5	-2,8
da 20 a 49	1,7	1,6	-2,7	-5,8	-10,5
da 50 a 99	1,4	-0,5	0,8	0,5	-1,7
da 100 a 249	7,8	3,4	5,5	0,3	-1,6
oltre 250	14,3	-11,4	-2,2	-23,7	-7,9



SEZIONE C

Indagine sulla congiuntura nelle imprese manifatturiere della provincia di Rimini
Rilevazione del 2° trimestre 2024

OCCUPAZIONE

variazione percentuale media ultimi 12 mesi rispetto ai 12 mesi precedenti (VP12)

Valori provinciali

Provincia	2° trim 2023	3° trim 2023	4° trim 2023	1° trim 2024	2° trim 2024
Rimini	6,9	6,6	6,8	3,6	2,9

Valori per Comprensorio geografico

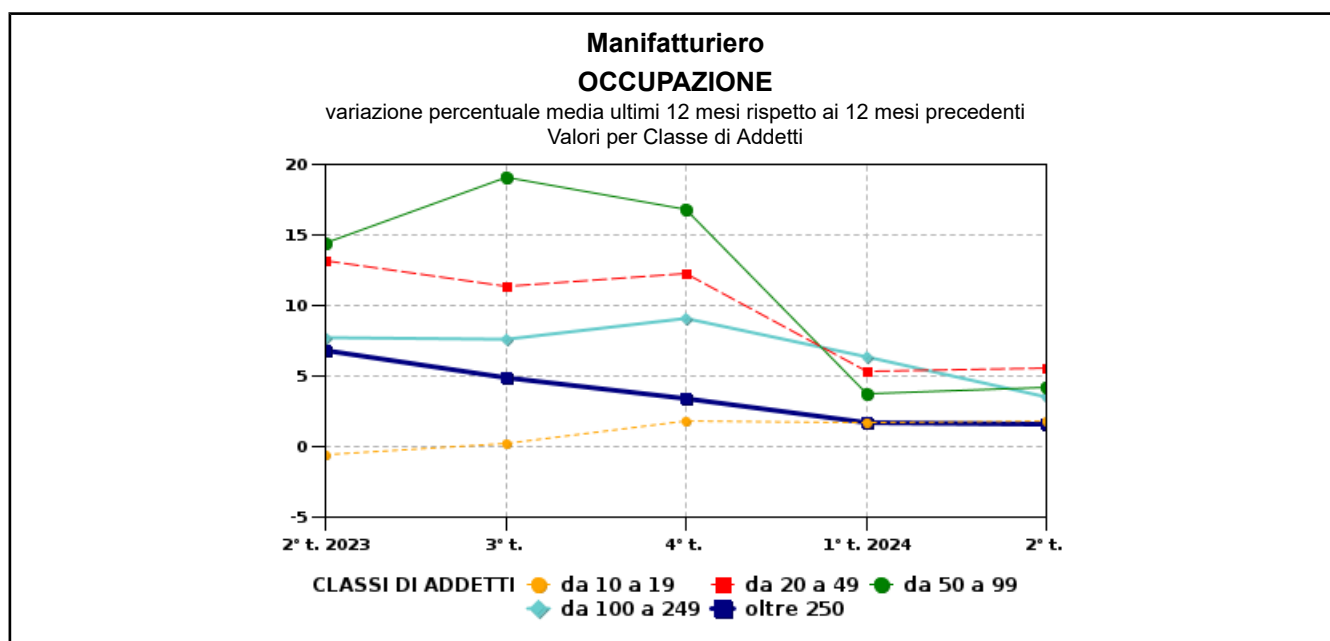
Comprensorio	2° trim 2023	3° trim 2023	4° trim 2023	1° trim 2024	2° trim 2024
Compr. di Rimini	4,9	4,7	5,0	3,6	2,9

Valori per Settore di attività

Settore	2° trim 2023	3° trim 2023	4° trim 2023	1° trim 2024	2° trim 2024
Alimentare	12,4	17,5	18,6	10,6	12,3
Abbigliamento e accessori	7,7	3,1	-0,6	-1,2	-0,1
Legno e mobili	7,2	6,1	6,0	5,7	4,3
Chimica e plastica	-6,2	-2,8	0,4	3,0	5,1
Prodotti in metallo	0,6	0,5	1,9	2,3	4,1
Macchinari	12,3	9,7	8,9	4,0	1,3
Altre industrie	1,2	1,1	3,4	2,9	2,2

Valori per Classe di Addetti

Classe addetti	2° trim 2023	3° trim 2023	4° trim 2023	1° trim 2024	2° trim 2024
da 10 a 19	-0,6	0,3	1,9	1,7	1,8
da 20 a 49	13,1	11,3	12,2	5,3	5,5
da 50 a 99	14,5	19,1	16,8	3,8	4,2
da 100 a 249	7,7	7,6	9,1	6,3	3,5
oltre 250	6,8	4,9	3,4	1,7	1,6



INDICE

SEZIONE A

Valori delle variazioni rilevate nelle principali variabili di indagine, percentuale di imprese in aumento, stazionarietà e diminuzione, numero dei dati validi, grado di copertura del campione in termini di addetti e intervallo di confidenza rispetto al trimestre precedente (VP_{tp}-V_{atc}) e allo stesso trimestre dello scorso anno (V_{psa}), variazioni previste per il trimestre seguente (VP_{pr}), variazioni medie ultimi 12 mesi rispetto ai 12 precedenti (VP₁₂-VA₁₂), variazioni medie dall'inizio dell'anno corrente rispetto allo stesso periodo dell'anno scorso (VP_{pm}).

Totale manifatturiero	4
Alimentare	6
Abbigliamento e accessori.....	8
Legno e mobili	10
Chimica e plastica	12
Prodotti in metallo	14
Macchinari	16
Altre industrie	18

SEZIONE B

Valori delle variazioni rilevate nelle principali variabili di indagine, percentuale di imprese in aumento, stazionarietà e diminuzione, numero dei dati validi, grado di copertura del campione in termini di addetti e intervallo di confidenza rispetto al trimestre precedente (VP_{tp}) e allo stesso trimestre dello scorso anno (V_{psa}), per il totale manifatturiero, per comprensorio, per settore di attività, per classe di addetti.

Produzione	20
Fatturato	22
Ordini interni	24
Ordini esteri	26
Occupazione	28

SEZIONE C

Serie storica dei valori delle variazioni medie ultimi 12 mesi rispetto ai 12 precedenti (VP₁₂) rilevate nelle principali variabili di indagine per il totale manifatturiero, per comprensorio, per settore di attività, per classe di addetti.

Produzione	30
Fatturato	31
Ordini interni	32
Ordini esteri	33
Occupazione	34

Definizione dei settori di analisi in base alla classificazione ISTAT-Ateco2007

Alimentare	CA	10, 11, 12
Abbigliamento e accessori	CB	13, 14, 15
Legno e mobili	CC (parte), CM (parte)	16, 31
Chimica e plastica	CD,CE,CF,CG (parte)	19,20,21,22
Prodotti in metallo	CH	24, 25
Macchinari	CI, CJ, CK, CL	26, 27, 28, 29, 30
Altre industrie	CC (parte),CG (parte),CM (parte)	17, 18, 23, 32, 33

Descrizione dei dati riportati in tabella

valore rilevato	risultato della rilevazione
imprese in aumento	percentuale delle imprese che hanno dichiarato un aumento
imprese stabili	percentuale delle imprese che hanno dichiarato la stabilità con valori compresi fra -0,5% e +0,5%
imprese in diminuzione	percentuale delle imprese che hanno dichiarato una diminuzione
numero dati validi	numero delle risposte raccolte
grado di copertura	percentuale degli addetti delle imprese campionate che hanno risposto alla domanda rispetto alle imprese dell'universo corrispondente
livello di confidenza	

Legenda delle abbreviazioni

(VAtc)	valore assoluto nel trimestre corrente
(VPtp)	variazione percentuale rispetto al trimestre precedente
(VPsa)	variazione percentuale rispetto allo stesso trimestre dello scorso anno
(VPpr)	variazione percentuale prevista nel prossimo trimestre rispetto al trimestre corrente
(VA12)	valore assoluto medio(*) ultimi 12 mesi
(VP12)	variazione percentuale media(*) ultimi 12 mesi rispetto ai 12 mesi precedenti
(VApm)	valore assoluto medio(*) dei primi 3, 6, 9, 12 mesi dall'inizio dell'anno; questo valore al primo trimestre coincide con VAtc e al quarto trimestre coincide con VA12.
(VPpm)	variazione percentuale media(*) dei primi 3, 6, 9, 12 mesi dell'anno corrente rispetto allo stesso periodo dell'anno scorso; questo valore al primo trimestre coincide con VPsa e al quarto trimestre coincide con VP12.

(*) nelle medie fra trimestri si applica come ponderazione il numero medio di ore lavorate nel trimestre per ogni operaio

Il presente fascicolo è scaricabile dal sito:

<https://www.romagna.camcom.it/it/informazioni/informazione-economico-statistica/osservatorio-economico-e-sociale/>

al quale si rimanda per ulteriori approfondimenti e per i numeri precedenti. Per una migliore comprensione ed una corretta interpretazione dei risultati si consiglia la lettura della nota metodologica scaricabile allo stesso indirizzo.

I dati sono liberamente utilizzabili previa citazione della fonte:

“Indagine congiunturale nelle imprese manifatturiere – Ufficio Informazione Economica – Camera di commercio della Romagna - Forlì-Cesena e Rimini”