



CONGIUNTURA

INDAGINE SULLA CONGIUNTURA NELLE IMPRESE MANIFATTURIERE DELLA PROVINCIA DI RIMINI

Risultati della rilevazione del

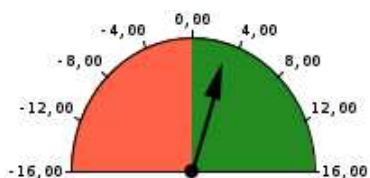
4° trimestre 2023

Per le imprese manifatturiere della provincia di Rimini gli indicatori riportano ancora un trend positivo ma in notevole rallentamento dal secondo trimestre 2022. Nella media degli ultimi 4 trimestri, le performance produttive dei comparti risultano in terreno positivo, fatta eccezione per Prodotti in metallo.

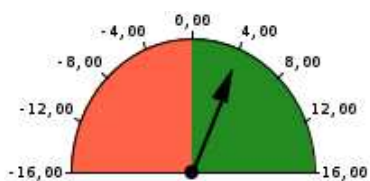
La crescita produttiva è trasversale a tutte le classi dimensionali d'impresa, sebbene le aziende di maggiori dimensioni (oltre i 100 addetti) riportino performance superiori al dato medio, mentre le imprese di minori dimensioni (con meno di 20 addetti) mostrino una contrazione media dei livelli produttivi. Questi, in sintesi, i risultati dell'ultima indagine la cui rilevazione ha coperto il 7,3% delle imprese manifatturiere locali di riferimento e il 12,9% degli addetti. Si illustrano di seguito i principali risultati.

TOTALE MANIFATTURIERO PROVINCIALE

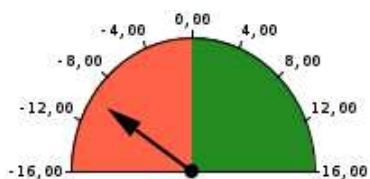
Variazioni percentuali medie degli ultimi 12 mesi rispetto ai 12 mesi precedenti (VP12)



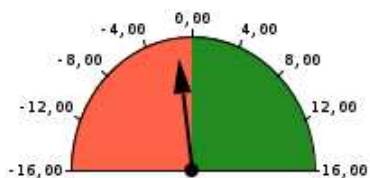
(+3,0) PRODUZIONE



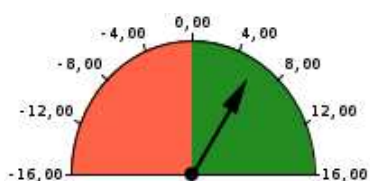
(+4,2) FATTURATO



(-9,9) ORDINI INTERNI



(-1,2) ORDINI ESTERI



(+5,8) OCCUPAZIONE

DINAMICA CONGIUNTURALE - RISULTATI RISPETTO AL TRIMESTRE PRECEDENTE

Il 64,5% dei rispondenti riporta una situazione di stabilità della produzione rispetto al trimestre precedente e il 6,5% ne indica una diminuzione; la variazione congiunturale è pari al +19,2%, in controtendenza con il trimestre precedente (che fu negativo). Analoga la dinamica del fatturato a valori correnti (+20,0%), dove solo il 9,7% dichiara una situazione di flessione rispetto al trimestre precedente. In crescita anche la dinamica congiunturale degli ordini interni e di quelli esteri, mentre il livello occupazionale appare stabile.

DINAMICA TENDENZIALE - RISULTATI RISPETTO ALLO STESSO TRIMESTRE DELLO SCORSO ANNO

Rispetto al quarto trimestre del 2022, la produzione del Manifatturiero riminese è sostanzialmente stabile (+0,5%). A livello dei singoli comparti, la dinamica tendenziale della produzione è differenziata: si riscontra, infatti, una crescita per Alimentare (+11,0%), Chimica e Plastica (+3,3%), Meccanica (+2,9%) e Altre industrie (+7,9%), mentre una contrazione si ritrova per Abbigliamento e accessori (-6,2%), Legno e mobili (-2,2%) e Prodotti in metallo (-6,8%).

Per il fatturato, il 35,5% dei rispondenti ne dichiara una contrazione rispetto al medesimo trimestre del 2022; la variazione è pari al -4,8%. La flessione del fatturato è sostanzialmente comune a tutti i comparti, fatta eccezione per Alimentare (+15,0%) Chimica e Plastica (+2,4%) e Altre industrie (+6,4%).

Gli ordinativi interni sono diminuiti del 21,2% su base annua, quelli esteri si sono ridotti del 3,8. Continua l'espansione dell'occupazione (+5,0%) nel trimestre in esame; in questo caso l'effetto è in buona parte dovuto alla partecipazione di nuove imprese all'indagine rispetto ad un anno fa.

RISULTATI DELLA MEDIA DEGLI ULTIMI 12 MESI RISPETTO AI 12 MESI PRECEDENTI

Su base annuale (media degli ultimi 12 mesi rispetto ai 12 mesi precedenti), gli indicatori confermano il trend in rallentamento delle attività manifatturiere locali,

Numero di giornate lavorative per trimestre

	2021	2022	2023
1° trim	62	63	64
2° trim	63	61	61
3° trim	66	65	60
4° trim	64	62	61
Anno	255	251	246

che si è palesato per tutto il 2023, sebbene in termini medi le performance produttive rimangano positive (+3,0%). Con riferimento ai principali comparti del Manifatturiero riminese, essi appaiono tutti in rallentamento, fatta eccezione per Prodotti in metallo (-4,8%) che nel corso dell'anno ha virato in negativo e Chimica e plastica (+8,2%) che, di fatto, ha migliorato le proprie performance rispetto ai 12 mesi precedenti. Variazioni della produzione significativamente superiori alla media del Manifatturiero provinciale per le Altre industrie (+10,5%), Alimentare (+6,7%) e Meccanica (+5,4%); performance produttive inferiori alla media settoriale, ma comunque positive, quelle del comparto Legno e mobili (+1,3%) ed Elettronica (+0,6%); nella media Abbigliamento e accessori (+2,7%).

Nel periodo in esame si è registrato un contestuale incremento del fatturato a valori correnti (+4,2%) comune sostanzialmente a tutti i comparti del Manifatturiero provinciale, sebbene con un trend in notevole ridimensionamento rispetto ai trimestri del 2022, dove la fiammata inflattiva aveva permesso, in parte, di trasferire gli aumenti dei costi di produzione sui prezzi di vendita. Per l'anno in esame la dinamica del fatturato mostra valori superiori al dato medio settoriale per quanto riguarda il comparto Alimentare (+12,8%) - la cui variazione può essere intesa positiva anche in termini reali (vale a dire al netto dell'inflazione) -, per Meccanica (+5,0%) e Altre industrie (+5,9%); i restanti comparti mostrano una crescita moderata delle vendite (a valori correnti), inferire al dato medio provinciale e, verosimilmente, non positiva in termini reali.

La percentuale media dei ricavi generati all'estero (per esportazioni) si è attestata al 41,8% del fatturato complessivo, in lieve diminuzione rispetto a quanto rilevato un anno fa. I comparti del Manifatturiero riminese maggiormente orientati all'export si confermano quello della Meccanica (64,8%) e Chimica e plastica (39,7%), mentre emerge l'incidenza del comparto Elettronica (46,8%).

La domanda interna ha segnato una flessione media annua del 9,9%, mentre per quella estera (che costituisce circa il 44,0% del totale ordinativi), la flessione è stata più contenuta e pari all'1,2%. I livelli occupazionali medi sui 12 mesi appaiono in crescita (+5,8%), conseguentemente anche all'ampliamento del campione della presente rilevazione; la sola componente operaia è aumentata del 5,2%.

PROSPETTIVE

Le prospettive delle imprese rispondenti per i prossimi mesi del 2024 sono di contrazione per quanto riguarda produzione, fatturato e ordini esteri; stabilità per occupazione e ordini interni. Il consensus dei rispondenti restituisce la maggioranza delle frequenze sulla stabilità delle variabili indagate.

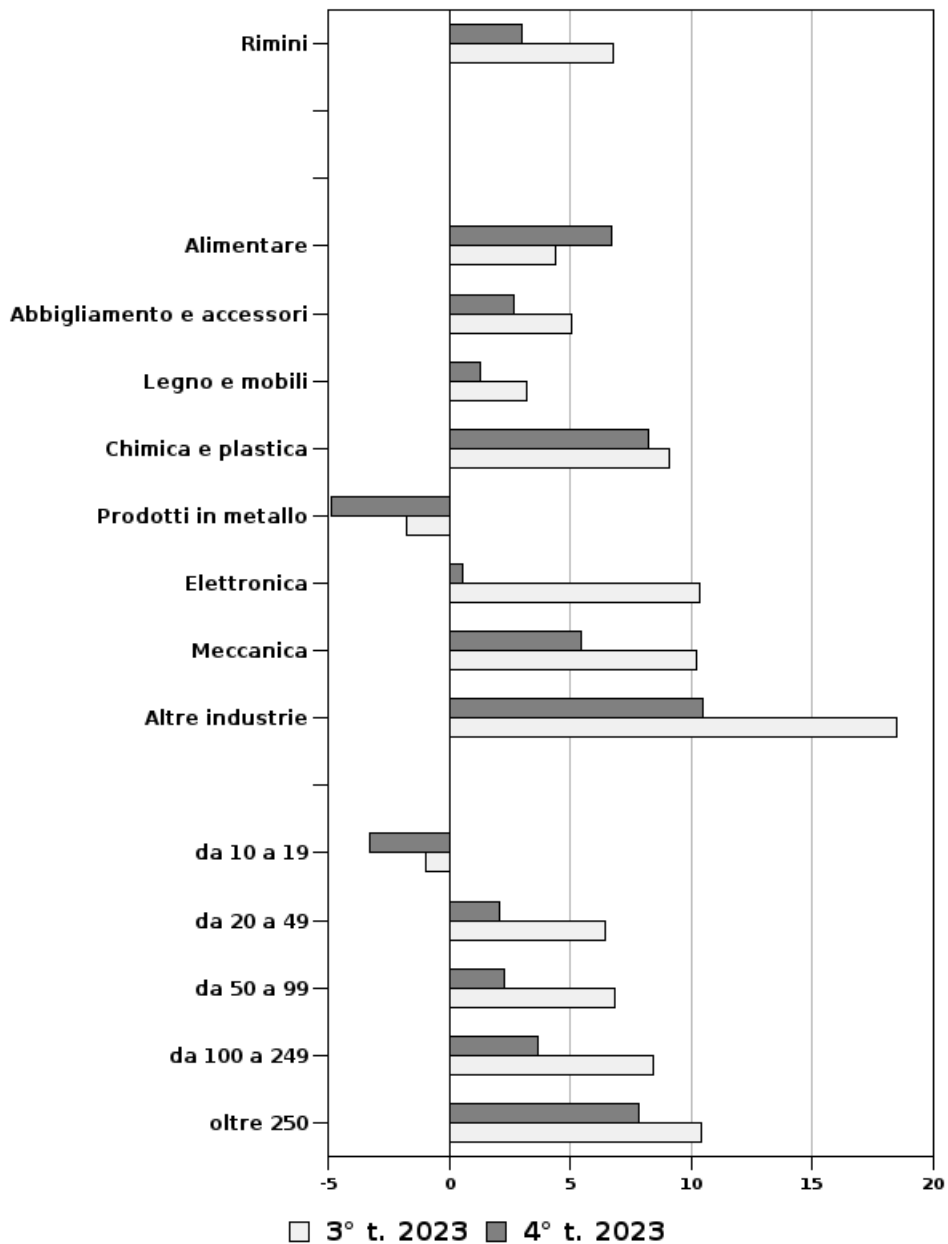
AVVERTENZA METODOLOGICA

Il presente report espone le elaborazioni dell'indagine congiunturale delle imprese manifatturiere della provincia di Rimini con più di 9 addetti, al quarto trimestre del 2023. Sebbene il campione di analisi possa ritenersi significativo in termini di rappresentatività dell'universo di riferimento, la contenuta numerosità delle osservazioni valide a livello settoriale potrebbe non rendere pienamente attendibili i risultati interpretati in tale contesto che, pertanto, necessitano di una particolare cautela nella lettura e nella diffusione (cfr. pag. 6 e segg.).

La presente indagine, dalla quale sono escluse le imprese con meno di 10 addetti, è di tipo congiunturale e non considera le variazioni strutturali dei settori determinate dalla dinamica di iscrizioni e cessazioni delle imprese; i dati di struttura, settoriali e dimensionali, sono utilizzati esclusivamente nella ponderazione dei risultati raccolti e vengono aggiornati annualmente.

PRODUZIONE

variazioni percentuali medie degli ultimi 12 mesi
rispetto ai 12 mesi precedenti (VP12)



SEZIONE A

Indagine sulla congiuntura nelle imprese manifatturiere della provincia di Rimini
Rilevazione del 4° trimestre 2023

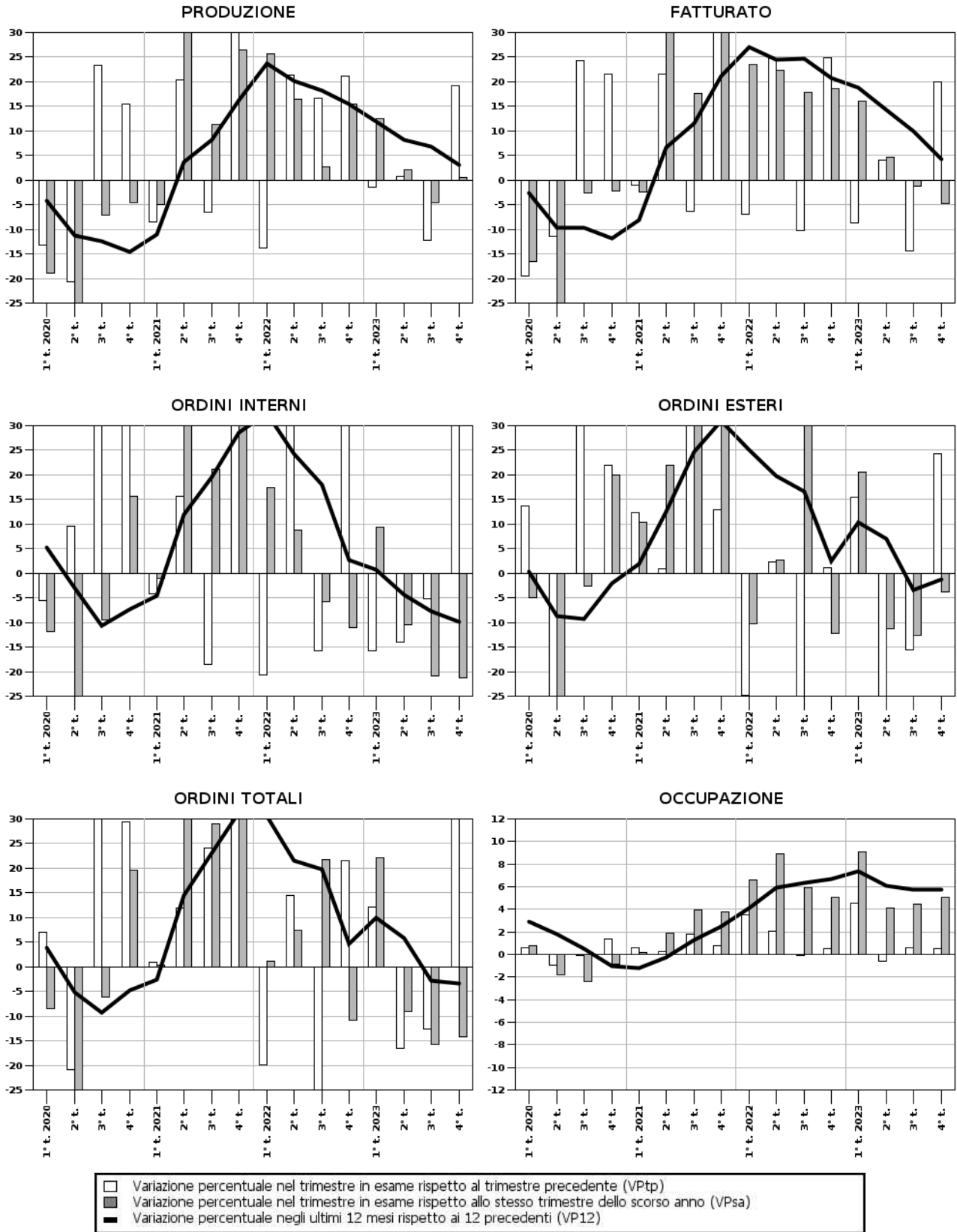
Area: **Provincia di Rimini**
Settore: **Totale manifatturiero**
Classe: **da 10 addetti ed oltre**

Fenomeno	valore rilevato	Imprese in aumento (%)	Imprese stabili (%)	Imprese in diminuzione (%)	Numero dati validi	Grado di copertura (% addetti)	Intervallo di confidenza
variazione percentuale rispetto al trimestre precedente (VPtp)							
PRODUZIONE	19,2	29,0	64,5	6,5	12	7,4	-
FATTURATO	20,0	38,7	51,6	9,7	15	7,8	-
ORDINI INTERNI	43,0	19,4	80,7	0,0	10	6,1	-
ORDINI ESTERI	24,3	19,4	80,7	0,0	10	6,1	-
OCCUPAZIONE	0,6	19,4	67,7	12,9	31	12,9	-
valore del trimestre in esame (VAtc)							
Vendite all'estero - % sul totale	40,0	-	-	-	29	11,5	-
Ore lavorate per operaio	364,8	-	-	-	31	12,9	-
Ore di CIG per operaio	9,8	-	-	-	31	12,9	-
variazione percentuale rispetto allo stesso trimestre dello scorso anno (VPsa)							
PRODUZIONE	0,5	41,9	19,4	38,7	31	12,9	-
FATTURATO	-4,8	48,4	16,1	35,5	30	12,5	-
ORDINI INTERNI	-21,2	19,4	61,3	19,4	25	9,9	-
ORDINI ESTERI	-3,8	22,6	67,7	9,7	25	9,9	-
OCCUPAZIONE	5,0	61,5	15,4	23,1	26	12,1	-
variazione percentuale prevista per il trimestre seguente rispetto al trimestre in esame (VPpr)							
PRODUZIONE	-5,1	12,9	74,2	12,9	10	6,1	-
FATTURATO	-7,2	9,7	67,7	22,6	12	7,3	-
ORDINI INTERNI	-0,3	16,1	77,4	6,5	10	6,1	-
ORDINI ESTERI	-4,3	6,5	87,1	6,5	11	6,3	-
OCCUPAZIONE	0,5	22,6	67,7	9,7	31	12,9	-
variazione percentuale media ultimi 12 mesi rispetto ai 12 mesi precedenti (VP12)							
PRODUZIONE	3,0	-	-	-	-	-	-
FATTURATO	4,2	-	-	-	-	-	-
ORDINI INTERNI	-9,9	-	-	-	-	-	-
ORDINI ESTERI	-1,2	-	-	-	-	-	-
OCCUPAZIONE	5,8	-	-	-	-	-	-
valore medio ultimi 12 mesi (VA12)							
Vendite all'estero - % sul totale	41,8	-	-	-	-	-	-
Ore lavorate per operaio	393,1	-	-	-	-	-	-
Ore di CIG per operaio	7,6	-	-	-	-	-	-
variazione percentuale media nell'anno corrente rispetto allo stesso periodo dell'anno scorso (VPpm)							
PRODUZIONE	3,0	-	-	-	-	-	-
FATTURATO	4,2	-	-	-	-	-	-
ORDINI INTERNI	-9,9	-	-	-	-	-	-
ORDINI ESTERI	-1,2	-	-	-	-	-	-
OCCUPAZIONE	5,8	-	-	-	-	-	-
valore medio nell'anno corrente (VApm)							
Vendite all'estero - % sul totale	41,8	-	-	-	-	-	-
Ore lavorate per operaio	393,1	-	-	-	-	-	-
Ore di CIG per operaio	7,6	-	-	-	-	-	-

SEZIONE A

Indagine sulla congiuntura nelle imprese manifatturiere della provincia di Rimini
Rilevazione del 4° trimestre 2023

Area: **Provincia di Rimini**
Settore: **Totale manifatturiero**
Classe: **da 10 addetti ed oltre**



SEZIONE A

Indagine sulla congiuntura nelle imprese manifatturiere della provincia di Rimini
Rilevazione del 4° trimestre 2023

Area: **Provincia di Rimini**

Settore: **Alimentare**

Classe: **da 10 addetti ed oltre**

Fenomeno	valore rilevato	Imprese in aumento (%)	Imprese stabili (%)	Imprese in diminuzione (%)	Numero dati validi	Grado di copertura (% addetti)	Intervallo di confidenza
variazione percentuale rispetto al trimestre precedente (VPtp)							
PRODUZIONE	0,0	0,0	100,0	0,0	1	4,1	-
FATTURATO	10,8	25,0	75,0	0,0	1	4,1	-
ORDINI INTERNI	0,0	0,0	100,0	0,0	1	4,1	-
ORDINI ESTERI	0,0	0,0	100,0	0,0	1	4,1	-
OCCUPAZIONE	0,0	0,0	100,0	0,0	4	21,4	-
valore del trimestre in esame (VAtc)							
Vendite all'estero - % sul totale	26,8	-	-	-	4	21,4	-
Ore lavorate per operaio	378,3	-	-	-	4	21,4	-
Ore di CIG per operaio	0,0	-	-	-	4	21,4	-
variazione percentuale rispetto allo stesso trimestre dello scorso anno (VPsa)							
PRODUZIONE	11,0	75,0	25,0	0,0	4	21,4	-
FATTURATO	15,0	100,0	0,0	0,0	4	21,4	-
ORDINI INTERNI	5,3	50,0	50,0	0,0	4	21,4	-
ORDINI ESTERI	2,4	50,0	50,0	0,0	4	21,4	-
OCCUPAZIONE	6,4	50,0	50,0	0,0	4	21,4	-
variazione percentuale prevista per il trimestre seguente rispetto al trimestre in esame (VPpr)							
PRODUZIONE	0,0	0,0	100,0	0,0	1	4,1	-
FATTURATO	0,0	0,0	100,0	0,0	1	4,1	-
ORDINI INTERNI	0,0	0,0	100,0	0,0	1	4,1	-
ORDINI ESTERI	0,0	0,0	100,0	0,0	1	4,1	-
OCCUPAZIONE	0,0	0,0	100,0	0,0	4	21,4	-
variazione percentuale media ultimi 12 mesi rispetto ai 12 mesi precedenti (VP12)							
PRODUZIONE	6,7	-	-	-	-	-	-
FATTURATO	12,8	-	-	-	-	-	-
ORDINI INTERNI	7,0	-	-	-	-	-	-
ORDINI ESTERI	0,6	-	-	-	-	-	-
OCCUPAZIONE	18,6	-	-	-	-	-	-
valore medio ultimi 12 mesi (VA12)							
Vendite all'estero - % sul totale	22,1	-	-	-	-	-	-
Ore lavorate per operaio	412,0	-	-	-	-	-	-
Ore di CIG per operaio	0,0	-	-	-	-	-	-
variazione percentuale media nell'anno corrente rispetto allo stesso periodo dell'anno scorso (VPpm)							
PRODUZIONE	6,7	-	-	-	-	-	-
FATTURATO	12,8	-	-	-	-	-	-
ORDINI INTERNI	7,0	-	-	-	-	-	-
ORDINI ESTERI	0,6	-	-	-	-	-	-
OCCUPAZIONE	18,6	-	-	-	-	-	-
valore medio nell'anno corrente (VApm)							
Vendite all'estero - % sul totale	22,1	-	-	-	-	-	-
Ore lavorate per operaio	412,0	-	-	-	-	-	-
Ore di CIG per operaio	0,0	-	-	-	-	-	-

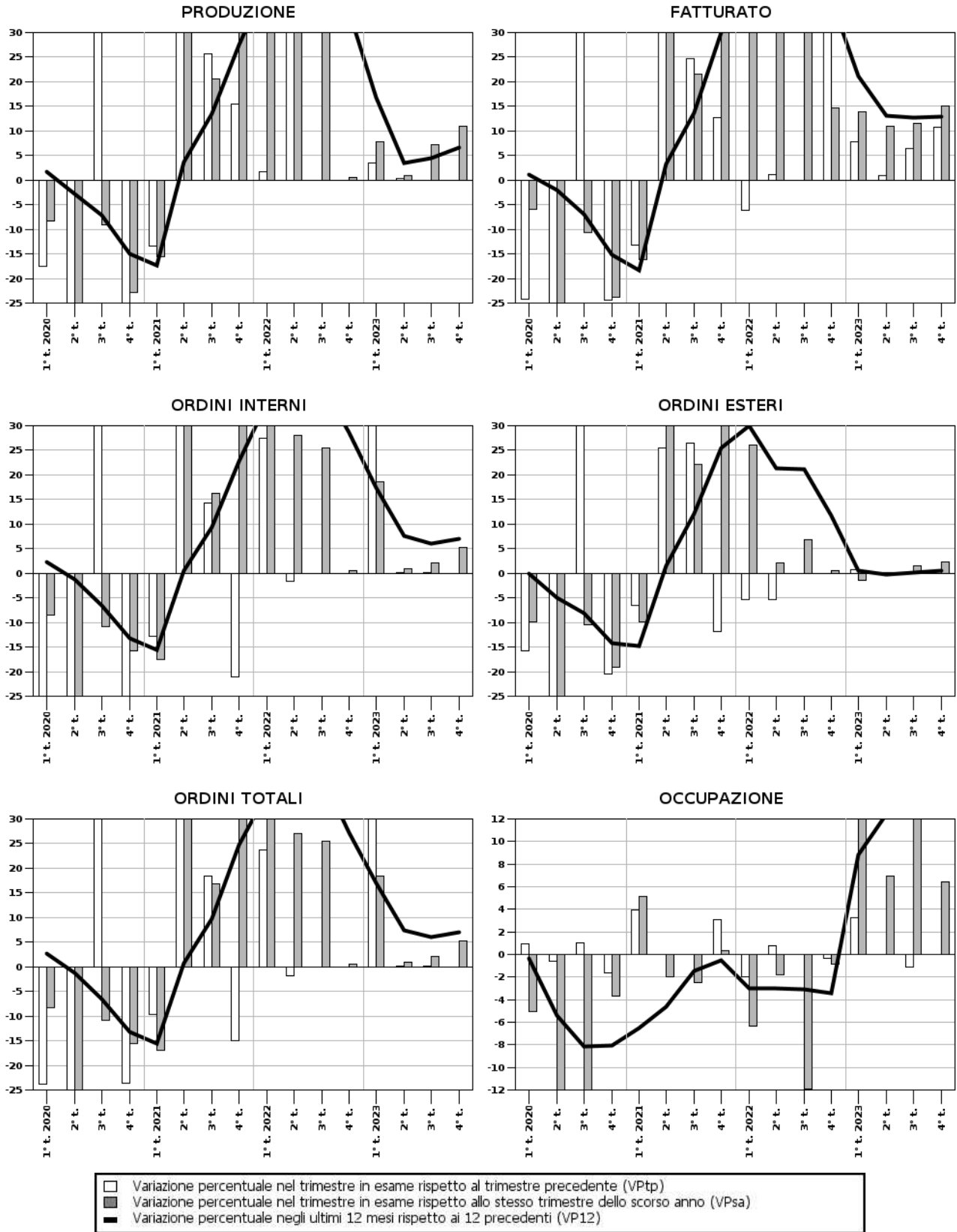
SEZIONE A

Indagine sulla congiuntura nelle imprese manifatturiere della provincia di Rimini
Rilevazione del 4° trimestre 2023

Area: **Provincia di Rimini**

Settore: **Alimentare**

Classe: **da 10 addetti ed oltre**



SEZIONE A

Indagine sulla congiuntura nelle imprese manifatturiere della provincia di Rimini
Rilevazione del 4° trimestre 2023

Area: **Provincia di Rimini**

Settore: **Abbigliamento e accessori**

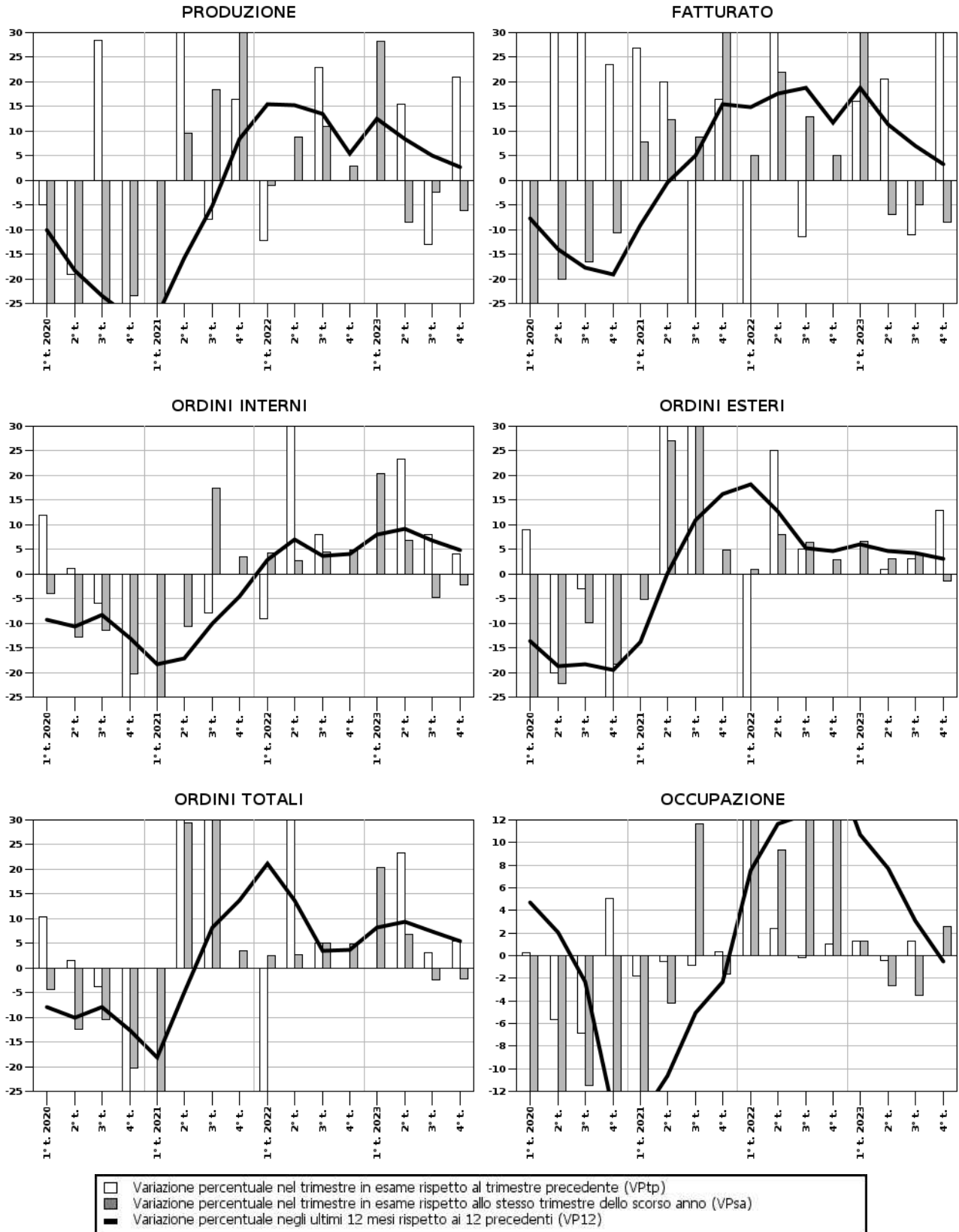
Classe: **da 10 addetti ed oltre**

Fenomeno	valore rilevato	Imprese in aumento (%)	Imprese stabili (%)	Imprese in diminuzione (%)	Numero dati validi	Grado di copertura (% addetti)	Intervallo di confidenza
variazione percentuale rispetto al trimestre precedente (VPtp)							
PRODUZIONE	21,0	25,0	75,0	0,0	1	7,4	-
FATTURATO	33,0	25,0	75,0	0,0	1	7,4	-
ORDINI INTERNI	4,0	25,0	75,0	0,0	1	7,4	-
ORDINI ESTERI	13,0	25,0	75,0	0,0	1	7,4	-
OCCUPAZIONE	0,0	0,0	100,0	0,0	4	12,3	-
valore del trimestre in esame (VAtc)							
Vendite all'estero - % sul totale	26,1	-	-	-	4	12,3	-
Ore lavorate per operaio	397,0	-	-	-	4	12,3	-
Ore di CIG per operaio	0,0	-	-	-	4	12,3	-
variazione percentuale rispetto allo stesso trimestre dello scorso anno (VPsa)							
PRODUZIONE	-6,2	50,0	25,0	25,0	4	12,3	-
FATTURATO	-8,6	50,0	25,0	25,0	4	12,3	-
ORDINI INTERNI	-2,3	25,0	50,0	25,0	4	12,3	-
ORDINI ESTERI	-1,5	25,0	50,0	25,0	4	12,3	-
OCCUPAZIONE	2,6	33,3	0,0	66,7	3	10,6	-
variazione percentuale prevista per il trimestre seguente rispetto al trimestre in esame (VPpr)							
PRODUZIONE	-19,0	0,0	75,0	25,0	1	7,4	-
FATTURATO	-38,0	0,0	75,0	25,0	1	7,4	-
ORDINI INTERNI	-5,0	0,0	75,0	25,0	1	7,4	-
ORDINI ESTERI	-18,0	0,0	75,0	25,0	1	7,4	-
OCCUPAZIONE	0,6	25,0	75,0	0,0	4	12,3	-
variazione percentuale media ultimi 12 mesi rispetto ai 12 mesi precedenti (VP12)							
PRODUZIONE	2,7	-	-	-	-	-	-
FATTURATO	3,4	-	-	-	-	-	-
ORDINI INTERNI	4,9	-	-	-	-	-	-
ORDINI ESTERI	3,0	-	-	-	-	-	-
OCCUPAZIONE	-0,6	-	-	-	-	-	-
valore medio ultimi 12 mesi (VA12)							
Vendite all'estero - % sul totale	30,3	-	-	-	-	-	-
Ore lavorate per operaio	384,1	-	-	-	-	-	-
Ore di CIG per operaio	8,5	-	-	-	-	-	-
variazione percentuale media nell'anno corrente rispetto allo stesso periodo dell'anno scorso (VPpm)							
PRODUZIONE	2,7	-	-	-	-	-	-
FATTURATO	3,4	-	-	-	-	-	-
ORDINI INTERNI	4,9	-	-	-	-	-	-
ORDINI ESTERI	3,0	-	-	-	-	-	-
OCCUPAZIONE	-0,6	-	-	-	-	-	-
valore medio nell'anno corrente (VApm)							
Vendite all'estero - % sul totale	30,3	-	-	-	-	-	-
Ore lavorate per operaio	384,1	-	-	-	-	-	-
Ore di CIG per operaio	8,5	-	-	-	-	-	-

SEZIONE A

Indagine sulla congiuntura nelle imprese manifatturiere della provincia di Rimini
Rilevazione del 4° trimestre 2023

Area: **Provincia di Rimini**
Settore: **Abbigliamento e accessori**
Classe: **da 10 addetti ed oltre**



SEZIONE A

Indagine sulla congiuntura nelle imprese manifatturiere della provincia di Rimini
Rilevazione del 4° trimestre 2023

Area: **Provincia di Rimini**

Settore: **Legno e mobili**

Classe: **da 10 addetti ed oltre**

Fenomeno	valore rilevato	Imprese in aumento (%)	Imprese stabili (%)	Imprese in diminuzione (%)	Numero dati validi	Grado di copertura (% addetti)	Intervallo di confidenza
variazione percentuale rispetto al trimestre precedente (VPtp)							
PRODUZIONE	49,5	37,5	62,5	0,0	3	10,6	-
FATTURATO	43,3	50,0	50,0	0,0	4	12,8	-
ORDINI INTERNI	13,8	12,5	87,5	0,0	2	6,3	-
ORDINI ESTERI	51,0	12,5	87,5	0,0	2	6,3	-
OCCUPAZIONE	-0,5	12,5	62,5	25,0	8	31,9	-
valore del trimestre in esame (VAtc)							
Vendite all'estero - % sul totale	6,1	-	-	-	7	22,8	-
Ore lavorate per operaio	396,7	-	-	-	8	31,9	-
Ore di CIG per operaio	0,0	-	-	-	8	31,9	-
variazione percentuale rispetto allo stesso trimestre dello scorso anno (VPsa)							
PRODUZIONE	-2,2	37,5	0,0	62,5	8	31,9	-
FATTURATO	-0,8	37,5	12,5	50,0	7	22,8	-
ORDINI INTERNI	-4,1	12,5	75,0	12,5	6	18,5	-
ORDINI ESTERI	10,4	12,5	87,5	0,0	6	18,5	-
OCCUPAZIONE	4,4	60,0	20,0	20,0	5	21,9	-
variazione percentuale prevista per il trimestre seguente rispetto al trimestre in esame (VPpr)							
PRODUZIONE	-3,9	0,0	87,5	12,5	2	6,3	-
FATTURATO	-4,9	0,0	87,5	12,5	2	6,3	-
ORDINI INTERNI	4,9	12,5	87,5	0,0	2	6,3	-
ORDINI ESTERI	0,0	0,0	100,0	0,0	2	6,3	-
OCCUPAZIONE	0,5	25,0	62,5	12,5	8	31,9	-
variazione percentuale media ultimi 12 mesi rispetto ai 12 mesi precedenti (VP12)							
PRODUZIONE	1,3	-	-	-	-	-	-
FATTURATO	0,5	-	-	-	-	-	-
ORDINI INTERNI	-4,5	-	-	-	-	-	-
ORDINI ESTERI	-1,8	-	-	-	-	-	-
OCCUPAZIONE	6,0	-	-	-	-	-	-
valore medio ultimi 12 mesi (VA12)							
Vendite all'estero - % sul totale	11,2	-	-	-	-	-	-
Ore lavorate per operaio	378,2	-	-	-	-	-	-
Ore di CIG per operaio	0,0	-	-	-	-	-	-
variazione percentuale media nell'anno corrente rispetto allo stesso periodo dell'anno scorso (VPpm)							
PRODUZIONE	1,3	-	-	-	-	-	-
FATTURATO	0,5	-	-	-	-	-	-
ORDINI INTERNI	-4,5	-	-	-	-	-	-
ORDINI ESTERI	-1,8	-	-	-	-	-	-
OCCUPAZIONE	6,0	-	-	-	-	-	-
valore medio nell'anno corrente (VApm)							
Vendite all'estero - % sul totale	11,2	-	-	-	-	-	-
Ore lavorate per operaio	378,2	-	-	-	-	-	-
Ore di CIG per operaio	0,0	-	-	-	-	-	-

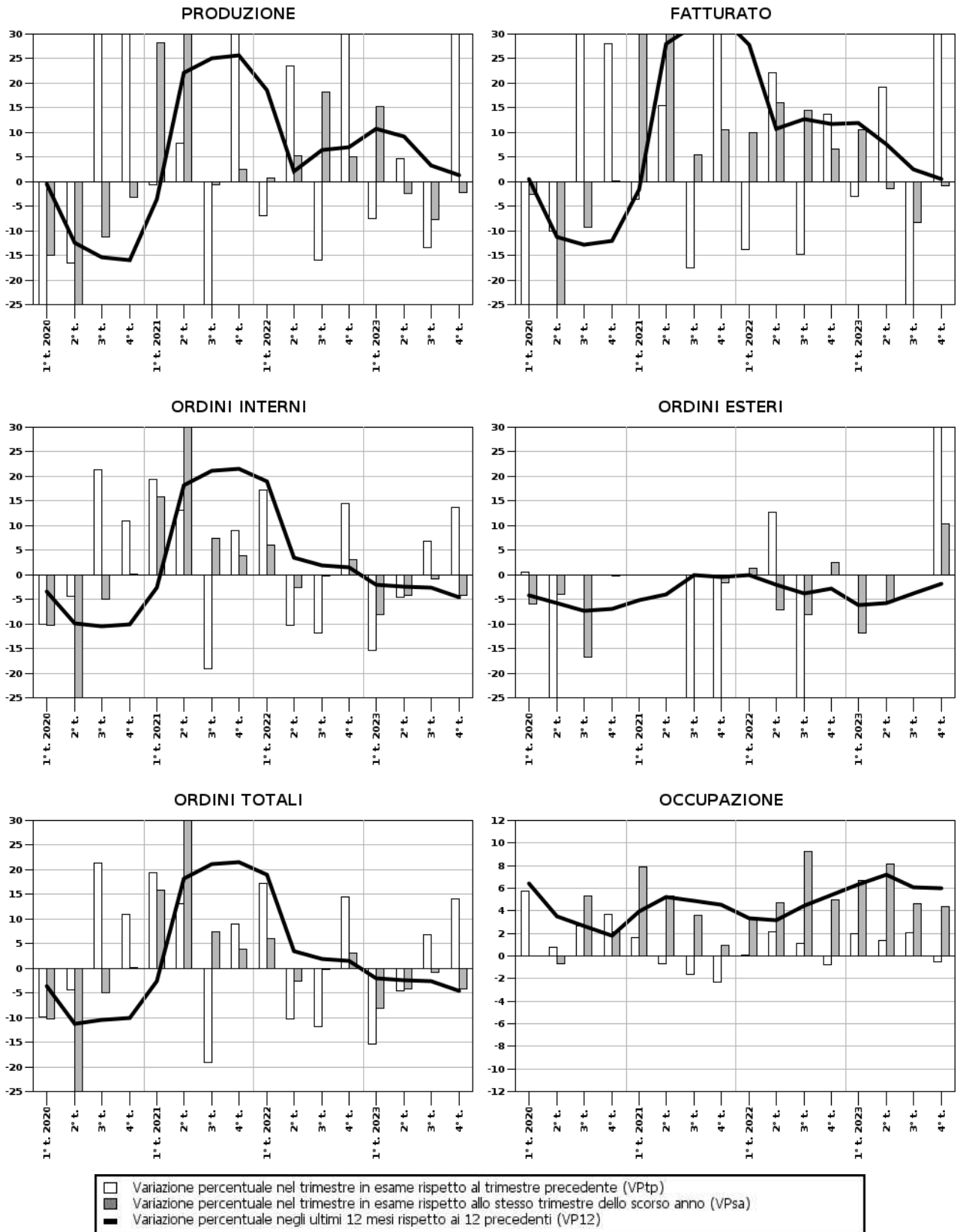
SEZIONE A

Indagine sulla congiuntura nelle imprese manifatturiere della provincia di Rimini
Rilevazione del 4° trimestre 2023

Area: **Provincia di Rimini**

Settore: **Legno e mobili**

Classe: **da 10 addetti ed oltre**



SEZIONE A

Indagine sulla congiuntura nelle imprese manifatturiere della provincia di Rimini
Rilevazione del 4° trimestre 2023

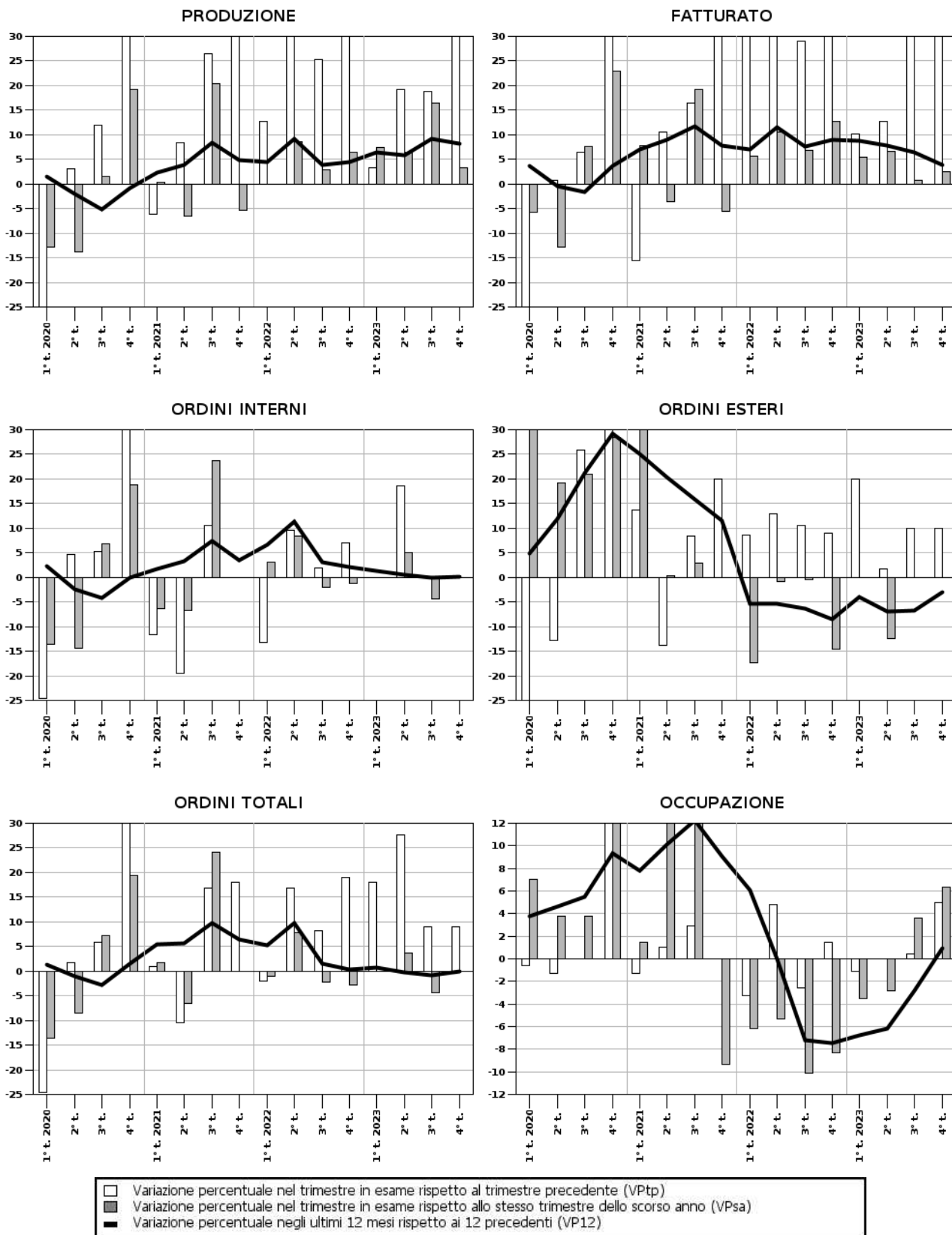
Area: **Provincia di Rimini**
Settore: **Chimica e plastica**
Classe: **da 10 addetti ed oltre**

Fenomeno	valore rilevato	Imprese in aumento (%)	Imprese stabili (%)	Imprese in diminuzione (%)	Numero dati validi	Grado di copertura (% addetti)	Intervallo di confidenza
variazione percentuale rispetto al trimestre precedente (VPtp)							
PRODUZIONE	39,8	100,0	0,0	0,0	2	42,5	-
FATTURATO	76,8	100,0	0,0	0,0	2	42,5	-
ORDINI INTERNI	0,0	0,0	100,0	0,0	1	20,9	-
ORDINI ESTERI	10,0	50,0	50,0	0,0	1	20,9	-
OCCUPAZIONE	5,0	50,0	50,0	0,0	2	42,5	-
valore del trimestre in esame (VAtc)							
Vendite all'estero - % sul totale	46,3	-	-	-	2	42,5	-
Ore lavorate per operaio	428,2	-	-	-	2	42,5	-
Ore di CIG per operaio	1,7	-	-	-	2	42,5	-
variazione percentuale rispetto allo stesso trimestre dello scorso anno (VPsa)							
PRODUZIONE	3,3	50,0	50,0	0,0	2	42,5	-
FATTURATO	2,4	50,0	50,0	0,0	2	42,5	-
ORDINI INTERNI	0,0	0,0	100,0	0,0	1	20,9	-
ORDINI ESTERI	0,0	0,0	100,0	0,0	1	20,9	-
OCCUPAZIONE	6,3	100,0	0,0	0,0	2	42,5	-
variazione percentuale prevista per il trimestre seguente rispetto al trimestre in esame (VPpr)							
PRODUZIONE	10,0	50,0	50,0	0,0	1	20,9	-
FATTURATO	-15,0	50,0	0,0	50,0	2	42,5	-
ORDINI INTERNI	0,0	0,0	100,0	0,0	1	20,9	-
ORDINI ESTERI	0,0	0,0	100,0	0,0	1	20,9	-
OCCUPAZIONE	-3,5	0,0	50,0	50,0	2	42,5	-
variazione percentuale media ultimi 12 mesi rispetto ai 12 mesi precedenti (VP12)							
PRODUZIONE	8,2	-	-	-	-	-	-
FATTURATO	3,9	-	-	-	-	-	-
ORDINI INTERNI	0,2	-	-	-	-	-	-
ORDINI ESTERI	-3,0	-	-	-	-	-	-
OCCUPAZIONE	0,9	-	-	-	-	-	-
valore medio ultimi 12 mesi (VA12)							
Vendite all'estero - % sul totale	39,7	-	-	-	-	-	-
Ore lavorate per operaio	403,4	-	-	-	-	-	-
Ore di CIG per operaio	6,2	-	-	-	-	-	-
variazione percentuale media nell'anno corrente rispetto allo stesso periodo dell'anno scorso (VPpm)							
PRODUZIONE	8,2	-	-	-	-	-	-
FATTURATO	3,9	-	-	-	-	-	-
ORDINI INTERNI	0,2	-	-	-	-	-	-
ORDINI ESTERI	-3,0	-	-	-	-	-	-
OCCUPAZIONE	0,9	-	-	-	-	-	-
valore medio nell'anno corrente (VApM)							
Vendite all'estero - % sul totale	39,7	-	-	-	-	-	-
Ore lavorate per operaio	403,4	-	-	-	-	-	-
Ore di CIG per operaio	6,2	-	-	-	-	-	-

SEZIONE A

Indagine sulla congiuntura nelle imprese manifatturiere della provincia di Rimini
Rilevazione del 4° trimestre 2023

Area: **Provincia di Rimini**
Settore: **Chimica e plastica**
Classe: **da 10 addetti ed oltre**



SEZIONE A

Indagine sulla congiuntura nelle imprese manifatturiere della provincia di Rimini
Rilevazione del 4° trimestre 2023

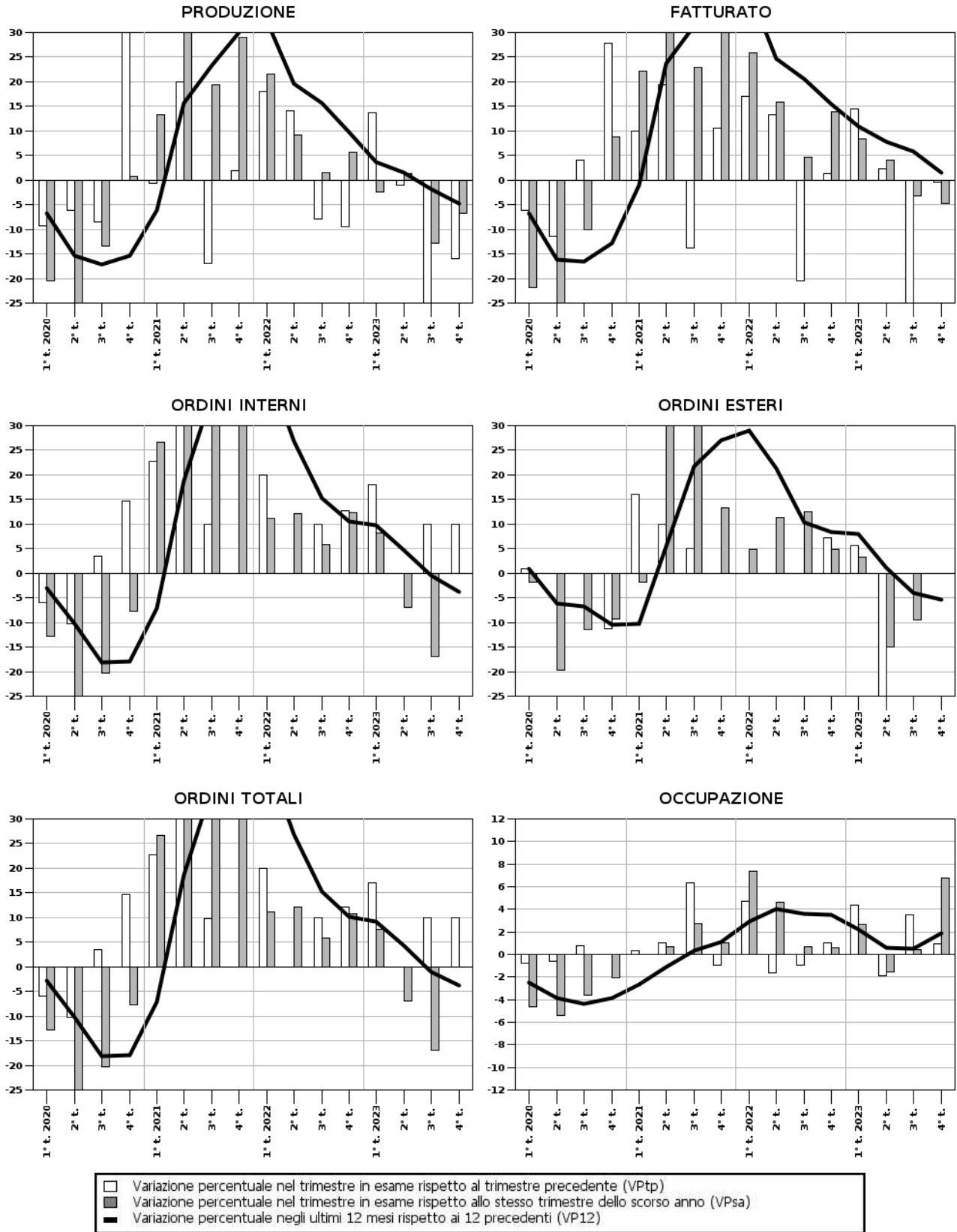
Area: **Provincia di Rimini**
Settore: **Prodotti in metallo**
Classe: **da 10 addetti ed oltre**

Fenomeno	valore rilevato	Imprese in aumento (%)	Imprese stabili (%)	Imprese in diminuzione (%)	Numero dati validi	Grado di copertura (% addetti)	Intervallo di confidenza
variazione percentuale rispetto al trimestre precedente (VPtp)							
PRODUZIONE	-16,0	0,0	80,0	20,0	1	0,7	-
FATTURATO	-0,5	20,0	40,0	40,0	3	2,1	-
ORDINI INTERNI	10,0	20,0	80,0	0,0	1	0,7	-
ORDINI ESTERI	0,0	0,0	100,0	0,0	1	0,7	-
OCCUPAZIONE	0,9	20,0	80,0	0,0	5	8,1	-
valore del trimestre in esame (VAtc)							
Vendite all'estero - % sul totale	8,0	-	-	-	4	2,6	-
Ore lavorate per operaio	344,3	-	-	-	5	8,1	-
Ore di CIG per operaio	8,2	-	-	-	5	8,1	-
variazione percentuale rispetto allo stesso trimestre dello scorso anno (VPsa)							
PRODUZIONE	-6,8	20,0	40,0	40,0	5	8,1	-
FATTURATO	-4,8	40,0	20,0	40,0	5	8,1	-
ORDINI INTERNI	0,0	0,0	100,0	0,0	2	1,2	-
ORDINI ESTERI	0,0	0,0	100,0	0,0	2	1,2	-
OCCUPAZIONE	6,8	60,0	0,0	40,0	5	8,1	-
variazione percentuale prevista per il trimestre seguente rispetto al trimestre in esame (VPpr)							
PRODUZIONE	10,0	20,0	80,0	0,0	1	0,7	-
FATTURATO	3,4	20,0	60,0	20,0	2	1,1	-
ORDINI INTERNI	20,0	20,0	80,0	0,0	1	0,7	-
ORDINI ESTERI	0,0	0,0	100,0	0,0	2	1,7	-
OCCUPAZIONE	0,9	20,0	60,0	20,0	5	8,1	-
variazione percentuale media ultimi 12 mesi rispetto ai 12 mesi precedenti (VP12)							
PRODUZIONE	-4,8	-	-	-	-	-	-
FATTURATO	1,5	-	-	-	-	-	-
ORDINI INTERNI	-3,7	-	-	-	-	-	-
ORDINI ESTERI	-5,4	-	-	-	-	-	-
OCCUPAZIONE	1,9	-	-	-	-	-	-
valore medio ultimi 12 mesi (VA12)							
Vendite all'estero - % sul totale	19,2	-	-	-	-	-	-
Ore lavorate per operaio	387,9	-	-	-	-	-	-
Ore di CIG per operaio	1,8	-	-	-	-	-	-
variazione percentuale media nell'anno corrente rispetto allo stesso periodo dell'anno scorso (VPPm)							
PRODUZIONE	-4,8	-	-	-	-	-	-
FATTURATO	1,5	-	-	-	-	-	-
ORDINI INTERNI	-3,7	-	-	-	-	-	-
ORDINI ESTERI	-5,4	-	-	-	-	-	-
OCCUPAZIONE	1,9	-	-	-	-	-	-
valore medio nell'anno corrente (VApM)							
Vendite all'estero - % sul totale	19,2	-	-	-	-	-	-
Ore lavorate per operaio	387,9	-	-	-	-	-	-
Ore di CIG per operaio	1,8	-	-	-	-	-	-

SEZIONE A

Indagine sulla congiuntura nelle imprese manifatturiere della provincia di Rimini
Rilevazione del 4° trimestre 2023

Area: **Provincia di Rimini**
Settore: **Prodotti in metallo**
Classe: **da 10 addetti ed oltre**



SEZIONE A

Indagine sulla congiuntura nelle imprese manifatturiere della provincia di Rimini
Rilevazione del 4° trimestre 2023

Area: **Provincia di Rimini**

Settore: **Elettronica**

Classe: **da 10 addetti ed oltre**

Fenomeno	valore rilevato	Imprese in aumento (%)	Imprese stabili (%)	Imprese in diminuzione (%)	Numero dati validi	Grado di copertura (% addetti)	Intervallo di confidenza
variazione percentuale rispetto al trimestre precedente (VPtp)							
PRODUZIONE	null	0,0	100,0	0,0	0	0,0	-
FATTURATO	null	0,0	100,0	0,0	0	0,0	-
ORDINI INTERNI	null	0,0	100,0	0,0	0	0,0	-
ORDINI ESTERI	null	0,0	100,0	0,0	0	0,0	-
OCCUPAZIONE	0,0	0,0	100,0	0,0	1	1,9	-
valore del trimestre in esame (VAtc)							
Vendite all'estero - % sul totale	75,0	-	-	-	1	1,9	-
Ore lavorate per operaio	300,0	-	-	-	1	1,9	-
Ore di CIG per operaio	0,0	-	-	-	1	1,9	-
variazione percentuale rispetto allo stesso trimestre dello scorso anno (VPsa)							
PRODUZIONE	-24,0	0,0	0,0	100,0	1	1,9	-
FATTURATO	-24,0	0,0	0,0	100,0	1	1,9	-
ORDINI INTERNI	-2,0	0,0	0,0	100,0	1	1,9	-
ORDINI ESTERI	-30,0	0,0	0,0	100,0	1	1,9	-
OCCUPAZIONE	25,0	100,0	0,0	0,0	1	1,9	-
variazione percentuale prevista per il trimestre seguente rispetto al trimestre in esame (VPpr)							
PRODUZIONE	null	0,0	100,0	0,0	0	0,0	-
FATTURATO	null	0,0	100,0	0,0	0	0,0	-
ORDINI INTERNI	null	0,0	100,0	0,0	0	0,0	-
ORDINI ESTERI	null	0,0	100,0	0,0	0	0,0	-
OCCUPAZIONE	0,0	0,0	100,0	0,0	1	1,9	-
variazione percentuale media ultimi 12 mesi rispetto ai 12 mesi precedenti (VP12)							
PRODUZIONE	0,6	-	-	-	-	-	-
FATTURATO	0,4	-	-	-	-	-	-
ORDINI INTERNI	5,0	-	-	-	-	-	-
ORDINI ESTERI	-2,6	-	-	-	-	-	-
OCCUPAZIONE	25,9	-	-	-	-	-	-
valore medio ultimi 12 mesi (VA12)							
Vendite all'estero - % sul totale	46,8	-	-	-	-	-	-
Ore lavorate per operaio	328,5	-	-	-	-	-	-
Ore di CIG per operaio	0,0	-	-	-	-	-	-
variazione percentuale media nell'anno corrente rispetto allo stesso periodo dell'anno scorso (VPpm)							
PRODUZIONE	0,6	-	-	-	-	-	-
FATTURATO	0,4	-	-	-	-	-	-
ORDINI INTERNI	5,0	-	-	-	-	-	-
ORDINI ESTERI	-2,6	-	-	-	-	-	-
OCCUPAZIONE	25,9	-	-	-	-	-	-
valore medio nell'anno corrente (VApm)							
Vendite all'estero - % sul totale	46,8	-	-	-	-	-	-
Ore lavorate per operaio	328,5	-	-	-	-	-	-
Ore di CIG per operaio	0,0	-	-	-	-	-	-

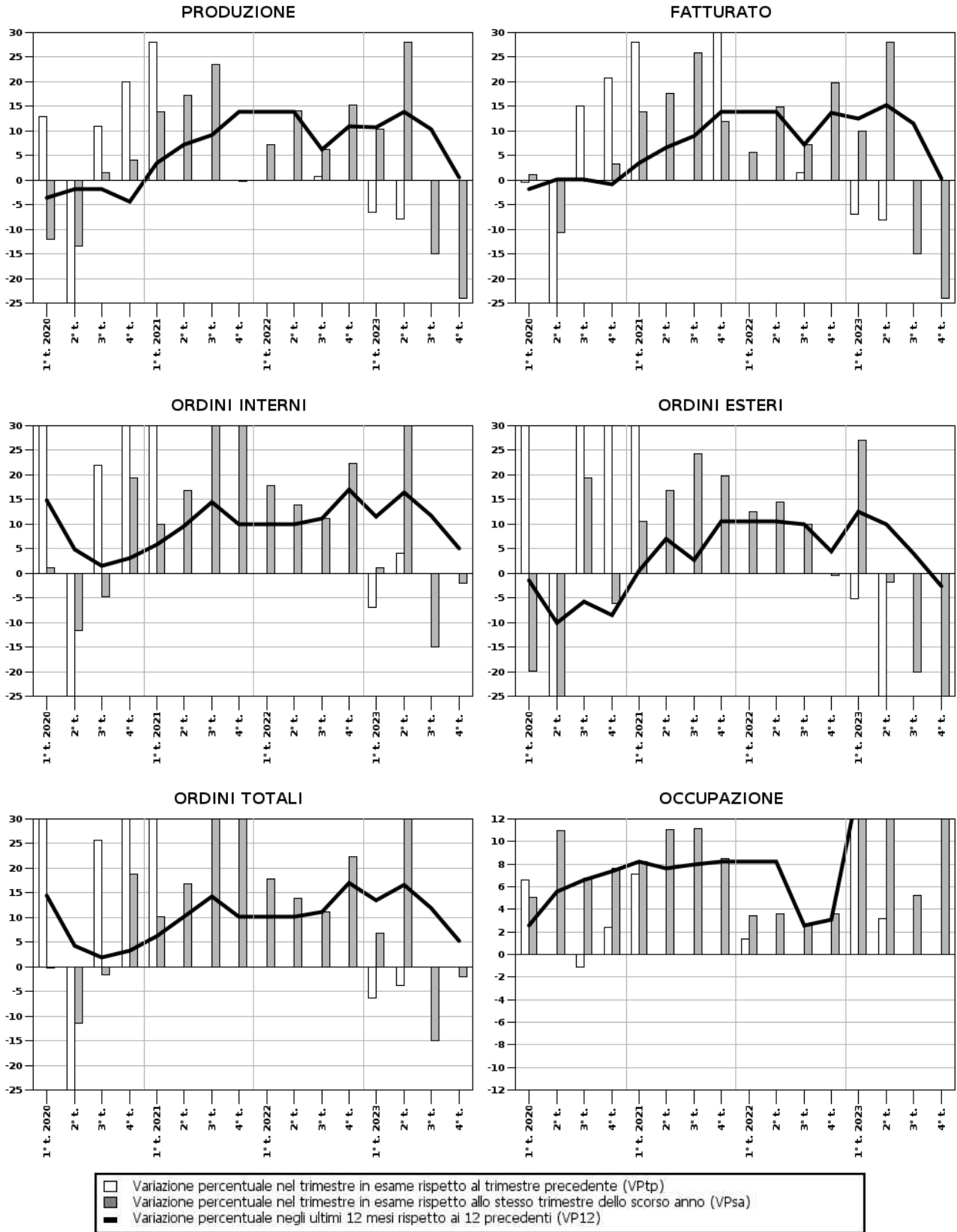
SEZIONE A

Indagine sulla congiuntura nelle imprese manifatturiere della provincia di Rimini
Rilevazione del 4° trimestre 2023

Area: **Provincia di Rimini**

Settore: **Elettronica**

Classe: **da 10 addetti ed oltre**



SEZIONE A

Indagine sulla congiuntura nelle imprese manifatturiere della provincia di Rimini
Rilevazione del 4° trimestre 2023

Area: **Provincia di Rimini**

Settore: **Meccanica**

Classe: **da 10 addetti ed oltre**

Fenomeno	valore rilevato	Imprese in aumento (%)	Imprese stabili (%)	Imprese in diminuzione (%)	Numero dati validi	Grado di copertura (% addetti)	Intervallo di confidenza
variazione percentuale rispetto al trimestre precedente (VPtp)							
PRODUZIONE	25,1	50,0	25,0	25,0	3	10,2	-
FATTURATO	20,7	50,0	25,0	25,0	3	10,2	-
ORDINI INTERNI	61,1	50,0	50,0	0,0	3	10,2	-
ORDINI ESTERI	32,3	75,0	25,0	0,0	3	10,2	-
OCCUPAZIONE	-0,0	50,0	0,0	50,0	4	10,6	-
valore del trimestre in esame (VAtc)							
Vendite all'estero - % sul totale	57,3	-	-	-	4	10,6	-
Ore lavorate per operaio	358,7	-	-	-	4	10,6	-
Ore di CIG per operaio	17,9	-	-	-	4	10,6	-
variazione percentuale rispetto allo stesso trimestre dello scorso anno (VPsa)							
PRODUZIONE	2,9	25,0	0,0	75,0	4	10,6	-
FATTURATO	-10,4	25,0	0,0	75,0	4	10,6	-
ORDINI INTERNI	-42,0	0,0	25,0	75,0	4	10,6	-
ORDINI ESTERI	-7,4	50,0	25,0	25,0	4	10,6	-
OCCUPAZIONE	2,5	66,7	0,0	33,3	3	10,2	-
variazione percentuale prevista per il trimestre seguente rispetto al trimestre in esame (VPpr)							
PRODUZIONE	-10,8	25,0	25,0	50,0	3	10,2	-
FATTURATO	-10,1	0,0	25,0	75,0	3	10,2	-
ORDINI INTERNI	-5,9	50,0	25,0	25,0	3	10,2	-
ORDINI ESTERI	-6,6	50,0	25,0	25,0	3	10,2	-
OCCUPAZIONE	0,3	50,0	50,0	0,0	4	10,6	-
variazione percentuale media ultimi 12 mesi rispetto ai 12 mesi precedenti (VP12)							
PRODUZIONE	5,4	-	-	-	-	-	-
FATTURATO	5,0	-	-	-	-	-	-
ORDINI INTERNI	-22,2	-	-	-	-	-	-
ORDINI ESTERI	1,4	-	-	-	-	-	-
OCCUPAZIONE	5,0	-	-	-	-	-	-
valore medio ultimi 12 mesi (VA12)							
Vendite all'estero - % sul totale	64,8	-	-	-	-	-	-
Ore lavorate per operaio	405,6	-	-	-	-	-	-
Ore di CIG per operaio	11,7	-	-	-	-	-	-
variazione percentuale media nell'anno corrente rispetto allo stesso periodo dell'anno scorso (VPpm)							
PRODUZIONE	5,4	-	-	-	-	-	-
FATTURATO	5,0	-	-	-	-	-	-
ORDINI INTERNI	-22,2	-	-	-	-	-	-
ORDINI ESTERI	1,4	-	-	-	-	-	-
OCCUPAZIONE	5,0	-	-	-	-	-	-
valore medio nell'anno corrente (VApm)							
Vendite all'estero - % sul totale	64,8	-	-	-	-	-	-
Ore lavorate per operaio	405,6	-	-	-	-	-	-
Ore di CIG per operaio	11,7	-	-	-	-	-	-

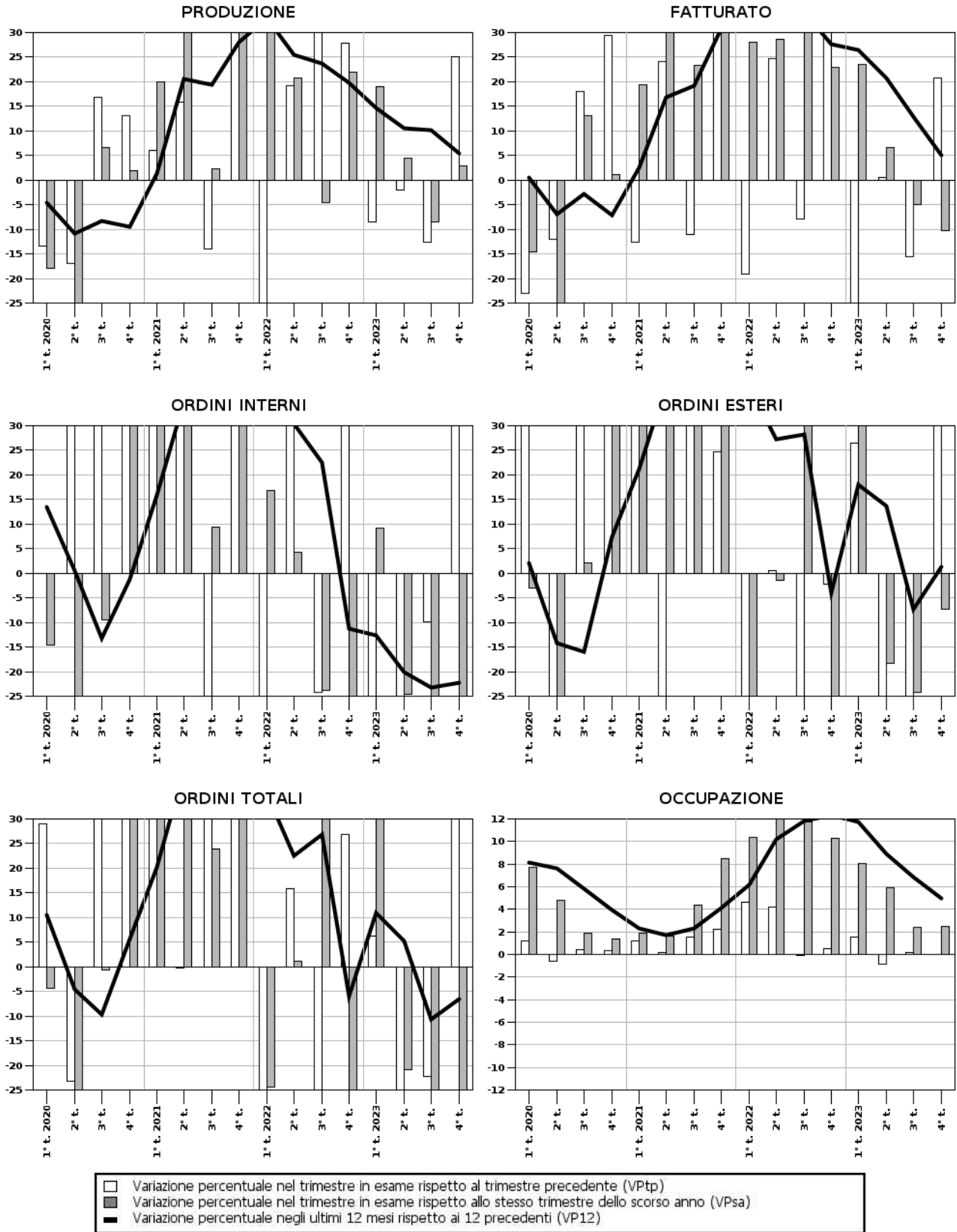
SEZIONE A

Indagine sulla congiuntura nelle imprese manifatturiere della provincia di Rimini
Rilevazione del 4° trimestre 2023

Area: **Provincia di Rimini**

Settore: **Meccanica**

Classe: **da 10 addetti ed oltre**



SEZIONE A

Indagine sulla congiuntura nelle imprese manifatturiere della provincia di Rimini
Rilevazione del 4° trimestre 2023

Area: **Provincia di Rimini**
Settore: **Altre industrie**
Classe: **da 10 addetti ed oltre**

Fenomeno	valore rilevato	Imprese in aumento (%)	Imprese stabili (%)	Imprese in diminuzione (%)	Numero dati validi	Grado di copertura (% addetti)	Intervallo di confidenza
variazione percentuale rispetto al trimestre precedente (VPtp)							
PRODUZIONE	7,7	33,3	66,7	0,0	1	0,7	-
FATTURATO	7,7	33,3	66,7	0,0	1	0,7	-
ORDINI INTERNI	7,7	33,3	66,7	0,0	1	0,7	-
ORDINI ESTERI	0,0	0,0	100,0	0,0	1	0,7	-
OCCUPAZIONE	4,9	33,3	66,7	0,0	3	7,2	-
valore del trimestre in esame (VAtc)							
Vendite all'estero - % sul totale	31,6	-	-	-	3	7,2	-
Ore lavorate per operaio	394,2	-	-	-	3	7,2	-
Ore di CIG per operaio	0,0	-	-	-	3	7,2	-
variazione percentuale rispetto allo stesso trimestre dello scorso anno (VPsa)							
PRODUZIONE	7,9	66,7	33,3	0,0	3	7,2	-
FATTURATO	6,4	66,7	33,3	0,0	3	7,2	-
ORDINI INTERNI	2,4	66,7	33,3	0,0	3	7,2	-
ORDINI ESTERI	4,5	33,3	66,7	0,0	3	7,2	-
OCCUPAZIONE	4,8	66,7	33,3	0,0	3	7,2	-
variazione percentuale prevista per il trimestre seguente rispetto al trimestre in esame (VPpr)							
PRODUZIONE	10,1	33,3	66,7	0,0	1	0,7	-
FATTURATO	10,1	33,3	66,7	0,0	1	0,7	-
ORDINI INTERNI	10,1	33,3	66,7	0,0	1	0,7	-
ORDINI ESTERI	0,0	0,0	100,0	0,0	1	0,7	-
OCCUPAZIONE	4,6	33,3	66,7	0,0	3	7,2	-
variazione percentuale media ultimi 12 mesi rispetto ai 12 mesi precedenti (VP12)							
PRODUZIONE	10,5	-	-	-	-	-	-
FATTURATO	5,9	-	-	-	-	-	-
ORDINI INTERNI	8,1	-	-	-	-	-	-
ORDINI ESTERI	4,0	-	-	-	-	-	-
OCCUPAZIONE	3,4	-	-	-	-	-	-
valore medio ultimi 12 mesi (VA12)							
Vendite all'estero - % sul totale	37,8	-	-	-	-	-	-
Ore lavorate per operaio	376,1	-	-	-	-	-	-
Ore di CIG per operaio	11,4	-	-	-	-	-	-
variazione percentuale media nell'anno corrente rispetto allo stesso periodo dell'anno scorso (VPpm)							
PRODUZIONE	10,5	-	-	-	-	-	-
FATTURATO	5,9	-	-	-	-	-	-
ORDINI INTERNI	8,1	-	-	-	-	-	-
ORDINI ESTERI	4,0	-	-	-	-	-	-
OCCUPAZIONE	3,4	-	-	-	-	-	-
valore medio nell'anno corrente (VApm)							
Vendite all'estero - % sul totale	37,8	-	-	-	-	-	-
Ore lavorate per operaio	376,1	-	-	-	-	-	-
Ore di CIG per operaio	11,4	-	-	-	-	-	-

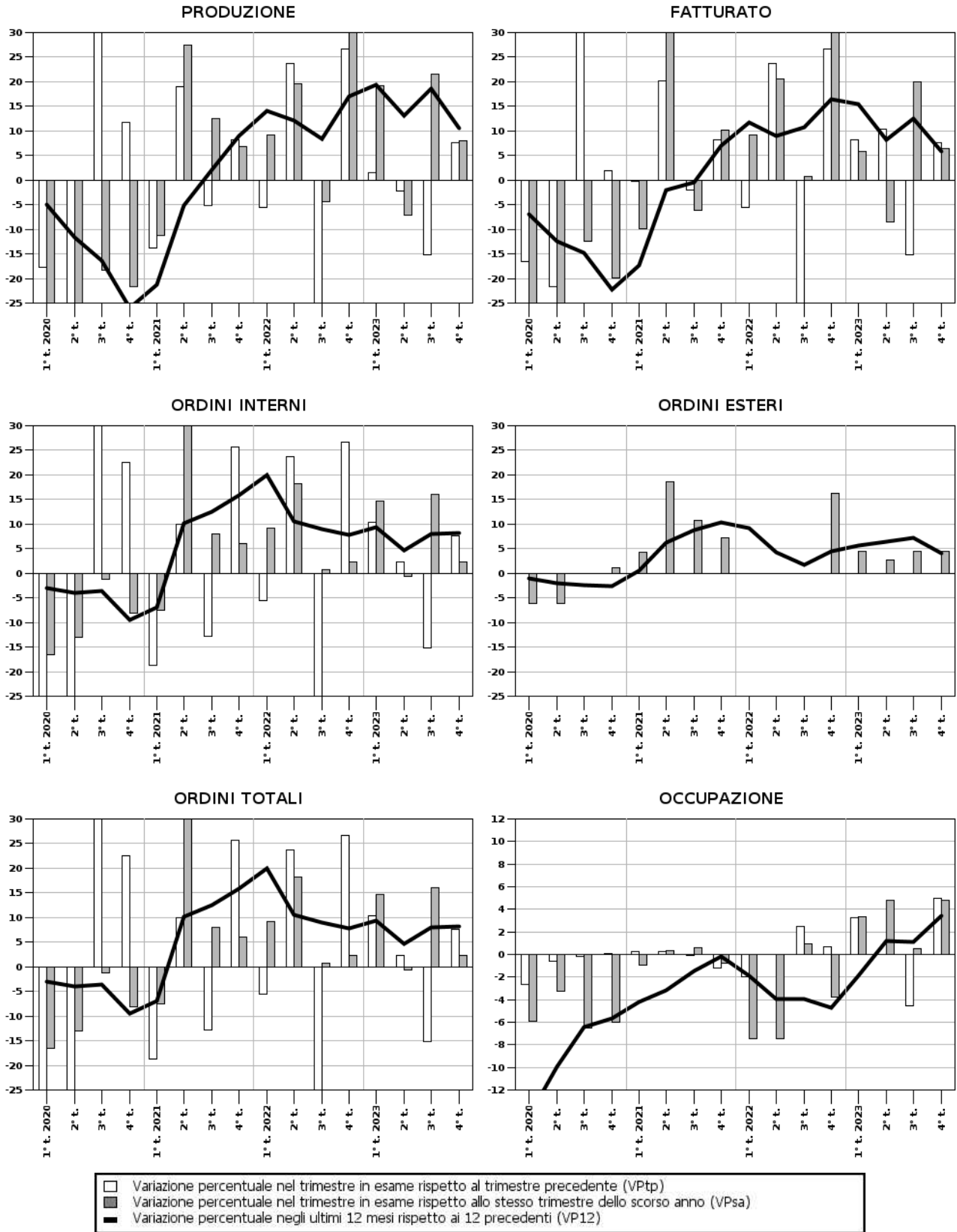
SEZIONE A

Indagine sulla congiuntura nelle imprese manifatturiere della provincia di Rimini
Rilevazione del 4° trimestre 2023

Area: **Provincia di Rimini**

Settore: **Altre industrie**

Classe: **da 10 addetti ed oltre**



SEZIONE B

Indagine sulla congiuntura nelle imprese manifatturiere della provincia di Rimini
Rilevazione del 4° trimestre 2023

PRODUZIONE

variazione percentuale rispetto al trimestre precedente (VPtp)

Valori provinciali

Provincia	valore rilevato	Imprese in aumento (%)	Imprese stabili (%)	Imprese in diminuzione (%)	Numero dati validi	Grado di copertura (% addetti)	Intervallo di confidenza
Rimini	19,2	29,0	64,5	6,5	12	7,4	-

Valori per Comprensorio geografico

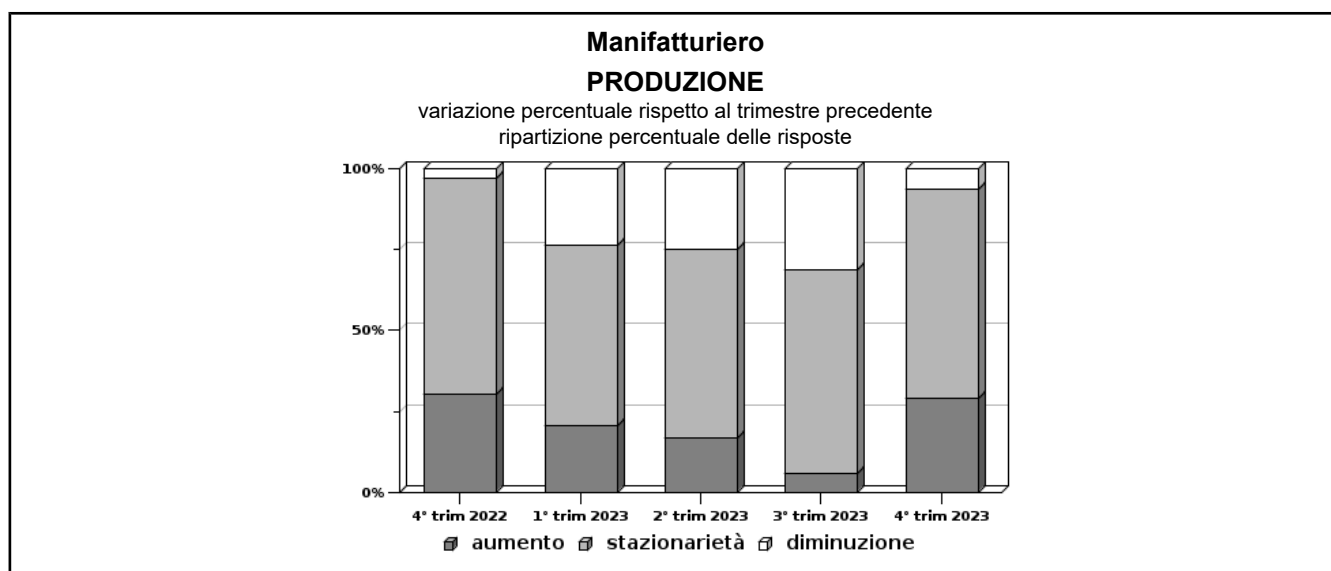
Comprensorio	valore rilevato	Imprese in aumento (%)	Imprese stabili (%)	Imprese in diminuzione (%)	Numero dati validi	Grado di copertura (% addetti)	Intervallo di confidenza
Compr. di Rimini	19,2	29,0	64,5	6,5	12	7,4	-

Valori per Settore di attività

Settore	valore rilevato	Imprese in aumento (%)	Imprese stabili (%)	Imprese in diminuzione (%)	Numero dati validi	Grado di copertura (% addetti)	Intervallo di confidenza
Alimentare	0,0	0,0	100,0	0,0	1	4,1	-
Abbigliamento e accessori	21,0	25,0	75,0	0,0	1	7,4	-
Legno e mobili	49,5	37,5	62,5	0,0	3	10,6	-
Chimica e plastica	39,8	100,0	0,0	0,0	2	42,5	-
Prodotti in metallo	-16,0	0,0	80,0	20,0	1	0,7	-
Elettronica	null	0,0	100,0	0,0	0	0,0	-
Meccanica	25,1	50,0	25,0	25,0	3	10,2	-
Altre industrie	7,7	33,3	66,7	0,0	1	0,7	-

Valori per Classe di Addetti

Classe addetti	valore rilevato	Imprese in aumento (%)	Imprese stabili (%)	Imprese in diminuzione (%)	Numero dati validi	Grado di copertura (% addetti)	Intervallo di confidenza
da 10 a 19	-9,9	12,5	75,0	12,5	2	1,0	-
da 20 a 49	49,5	27,3	72,7	0,0	3	2,3	-
da 50 a 99	-3,8	16,7	66,7	16,7	3	13,6	-
da 100 a 249	31,5	60,0	40,0	0,0	3	16,9	-
oltre 250	30,0	100,0	0,0	0,0	1	7,5	-



SEZIONE B

Indagine sulla congiuntura nelle imprese manifatturiere della provincia di Rimini
Rilevazione del 4° trimestre 2023

PRODUZIONE

variazione percentuale rispetto allo stesso trimestre dello scorso anno (VPsa)

Valori provinciali

Provincia	valore rilevato	Imprese in aumento (%)	Imprese stabili (%)	Imprese in diminuzione (%)	Numero dati validi	Grado di copertura (% addetti)	Intervallo di confidenza
Rimini	0,5	41,9	19,4	38,7	31	12,9	-

Valori per Comprensorio geografico

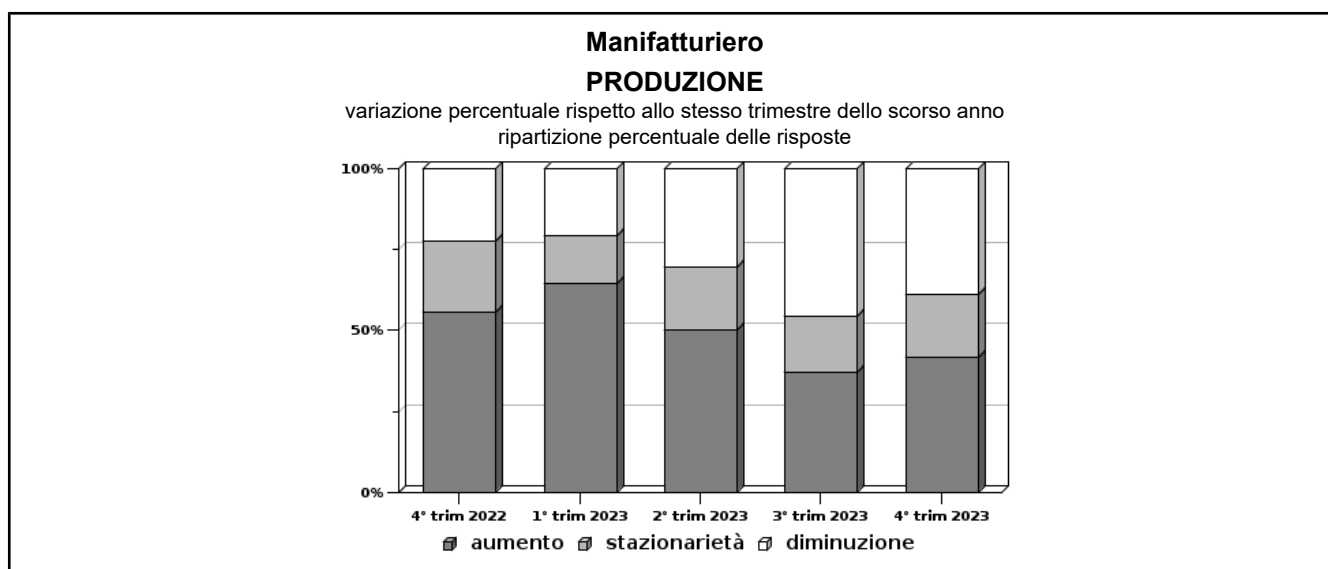
Comprensorio	valore rilevato	Imprese in aumento (%)	Imprese stabili (%)	Imprese in diminuzione (%)	Numero dati validi	Grado di copertura (% addetti)	Intervallo di confidenza
Compr. di Rimini	0,5	41,9	19,4	38,7	31	12,9	-

Valori per Settore di attività

Settore	valore rilevato	Imprese in aumento (%)	Imprese stabili (%)	Imprese in diminuzione (%)	Numero dati validi	Grado di copertura (% addetti)	Intervallo di confidenza
Alimentare	11,0	75,0	25,0	0,0	4	21,4	-
Abbigliamento e accessori	-6,2	50,0	25,0	25,0	4	12,3	-
Legno e mobili	-2,2	37,5	0,0	62,5	8	31,9	-
Chimica e plastica	3,3	50,0	50,0	0,0	2	42,5	-
Prodotti in metallo	-6,8	20,0	40,0	40,0	5	8,1	-
Elettronica	-24,0	0,0	0,0	100,0	1	1,9	-
Meccanica	2,9	25,0	0,0	75,0	4	10,6	-
Altre industrie	7,9	66,7	33,3	0,0	3	7,2	-

Valori per Classe di Addetti

Classe addetti	valore rilevato	Imprese in aumento (%)	Imprese stabili (%)	Imprese in diminuzione (%)	Numero dati validi	Grado di copertura (% addetti)	Intervallo di confidenza
da 10 a 19	-10,5	37,5	12,5	50,0	8	3,6	-
da 20 a 49	2,1	45,5	9,1	45,5	11	8,5	-
da 50 a 99	-15,5	33,3	33,3	33,3	6	23,7	-
da 100 a 249	-3,7	40,0	40,0	20,0	5	30,8	-
oltre 250	14,0	100,0	0,0	0,0	1	7,5	-



SEZIONE B

Indagine sulla congiuntura nelle imprese manifatturiere della provincia di Rimini
Rilevazione del 4° trimestre 2023

FATTURATO

variazione percentuale rispetto al trimestre precedente (VPtp)

Valori provinciali

Provincia	valore rilevato	Imprese in aumento (%)	Imprese stabili (%)	Imprese in diminuzione (%)	Numero dati validi	Grado di copertura (% addetti)	Intervallo di confidenza
Rimini	20,0	38,7	51,6	9,7	15	7,8	-

Valori per Comprensorio geografico

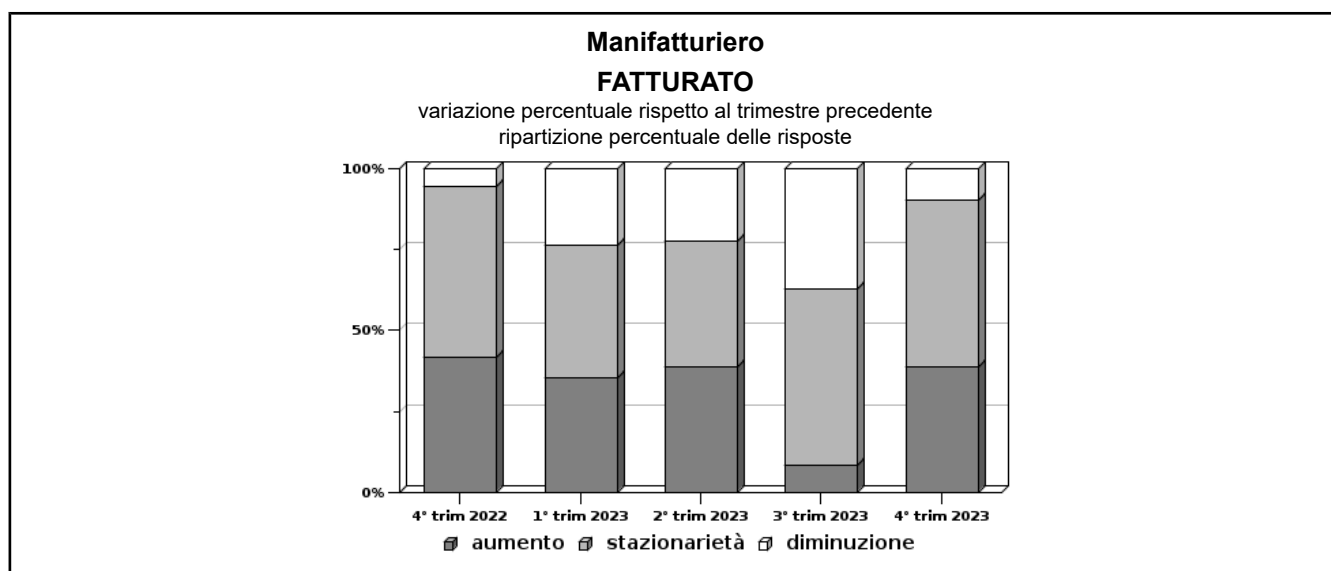
Comprensorio	valore rilevato	Imprese in aumento (%)	Imprese stabili (%)	Imprese in diminuzione (%)	Numero dati validi	Grado di copertura (% addetti)	Intervallo di confidenza
Compr. di Rimini	20,0	38,7	51,6	9,7	15	7,8	-

Valori per Settore di attività

Settore	valore rilevato	Imprese in aumento (%)	Imprese stabili (%)	Imprese in diminuzione (%)	Numero dati validi	Grado di copertura (% addetti)	Intervallo di confidenza
Alimentare	10,8	25,0	75,0	0,0	1	4,1	-
Abbigliamento e accessori	33,0	25,0	75,0	0,0	1	7,4	-
Legno e mobili	43,3	50,0	50,0	0,0	4	12,8	-
Chimica e plastica	76,8	100,0	0,0	0,0	2	42,5	-
Prodotti in metallo	-0,5	20,0	40,0	40,0	3	2,1	-
Elettronica	null	0,0	100,0	0,0	0	0,0	-
Meccanica	20,7	50,0	25,0	25,0	3	10,2	-
Altre industrie	7,7	33,3	66,7	0,0	1	0,7	-

Valori per Classe di Addetti

Classe addetti	valore rilevato	Imprese in aumento (%)	Imprese stabili (%)	Imprese in diminuzione (%)	Numero dati validi	Grado di copertura (% addetti)	Intervallo di confidenza
da 10 a 19	1,4	25,0	50,0	25,0	4	1,9	-
da 20 a 49	27,7	36,4	63,6	0,0	4	3,1	-
da 50 a 99	4,2	33,3	50,0	16,7	3	13,6	-
da 100 a 249	43,8	60,0	40,0	0,0	3	16,9	-
oltre 250	24,0	100,0	0,0	0,0	1	7,5	-



SEZIONE B

Indagine sulla congiuntura nelle imprese manifatturiere della provincia di Rimini
Rilevazione del 4° trimestre 2023

FATTURATO

variazione percentuale rispetto allo stesso trimestre dello scorso anno (VPsa)

Valori provinciali

Provincia	valore rilevato	Imprese in aumento (%)	Imprese stabili (%)	Imprese in diminuzione (%)	Numero dati validi	Grado di copertura (% addetti)	Intervallo di confidenza
Rimini	-4,8	48,4	16,1	35,5	30	12,5	-

Valori per Comprensorio geografico

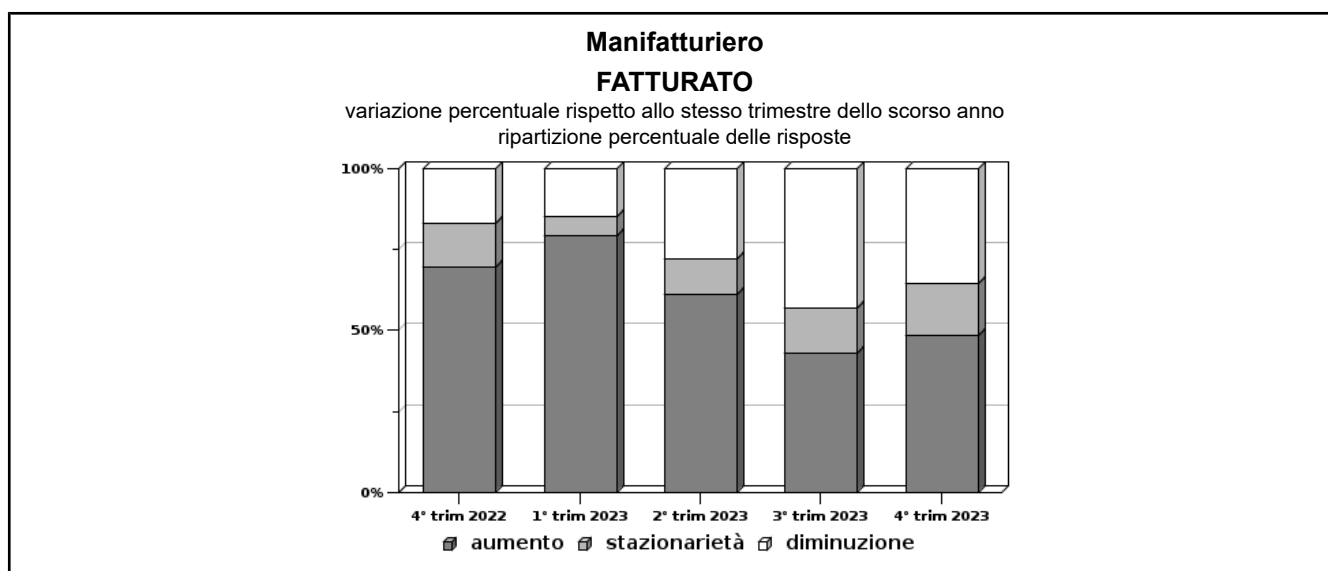
Comprensorio	valore rilevato	Imprese in aumento (%)	Imprese stabili (%)	Imprese in diminuzione (%)	Numero dati validi	Grado di copertura (% addetti)	Intervallo di confidenza
Compr. di Rimini	-4,8	48,4	16,1	35,5	30	12,5	-

Valori per Settore di attività

Settore	valore rilevato	Imprese in aumento (%)	Imprese stabili (%)	Imprese in diminuzione (%)	Numero dati validi	Grado di copertura (% addetti)	Intervallo di confidenza
Alimentare	15,0	100,0	0,0	0,0	4	21,4	-
Abbigliamento e accessori	-8,6	50,0	25,0	25,0	4	12,3	-
Legno e mobili	-0,8	37,5	12,5	50,0	7	22,8	-
Chimica e plastica	2,4	50,0	50,0	0,0	2	42,5	-
Prodotti in metallo	-4,8	40,0	20,0	40,0	5	8,1	-
Elettronica	-24,0	0,0	0,0	100,0	1	1,9	-
Meccanica	-10,4	25,0	0,0	75,0	4	10,6	-
Altre industrie	6,4	66,7	33,3	0,0	3	7,2	-

Valori per Classe di Addetti

Classe addetti	valore rilevato	Imprese in aumento (%)	Imprese stabili (%)	Imprese in diminuzione (%)	Numero dati validi	Grado di copertura (% addetti)	Intervallo di confidenza
da 10 a 19	-8,1	50,0	0,0	50,0	8	3,6	-
da 20 a 49	2,4	45,5	9,1	45,5	11	8,5	-
da 50 a 99	-17,5	50,0	33,3	16,7	5	19,9	-
da 100 a 249	4,4	60,0	40,0	0,0	5	30,8	-
oltre 250	-10,0	0,0	0,0	100,0	1	7,5	-



SEZIONE B

Indagine sulla congiuntura nelle imprese manifatturiere della provincia di Rimini
Rilevazione del 4° trimestre 2023

ORDINI INTERNI

variazione percentuale rispetto al trimestre precedente (VPtp)

Valori provinciali

Provincia	valore rilevato	Imprese in aumento (%)	Imprese stabili (%)	Imprese in diminuzione (%)	Numero dati validi	Grado di copertura (% addetti)	Intervallo di confidenza
Rimini	43,0	19,4	80,7	0,0	10	6,1	-

Valori per Comprensorio geografico

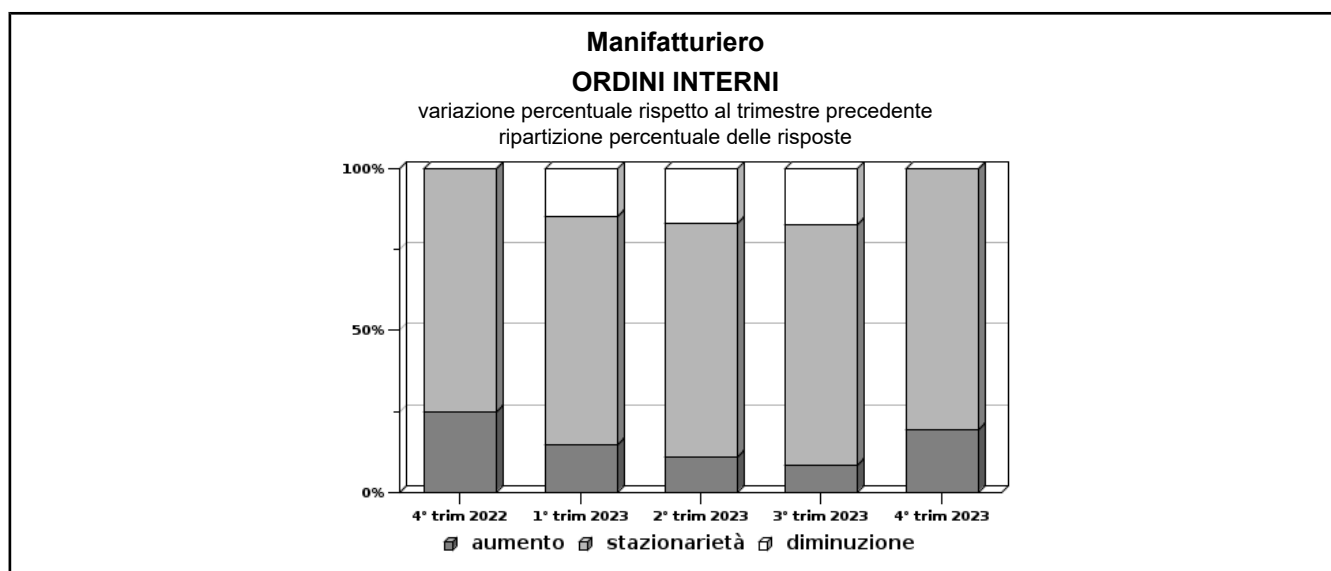
Comprensorio	valore rilevato	Imprese in aumento (%)	Imprese stabili (%)	Imprese in diminuzione (%)	Numero dati validi	Grado di copertura (% addetti)	Intervallo di confidenza
Compr. di Rimini	43,0	19,4	80,7	0,0	10	6,1	-

Valori per Settore di attività

Settore	valore rilevato	Imprese in aumento (%)	Imprese stabili (%)	Imprese in diminuzione (%)	Numero dati validi	Grado di copertura (% addetti)	Intervallo di confidenza
Alimentare	0,0	0,0	100,0	0,0	1	4,1	-
Abbigliamento e accessori	4,0	25,0	75,0	0,0	1	7,4	-
Legno e mobili	13,8	12,5	87,5	0,0	2	6,3	-
Chimica e plastica	0,0	0,0	100,0	0,0	1	20,9	-
Prodotti in metallo	10,0	20,0	80,0	0,0	1	0,7	-
Elettronica	null	0,0	100,0	0,0	0	0,0	-
Meccanica	61,1	50,0	50,0	0,0	3	10,2	-
Altre industrie	7,7	33,3	66,7	0,0	1	0,7	-

Valori per Classe di Addetti

Classe addetti	valore rilevato	Imprese in aumento (%)	Imprese stabili (%)	Imprese in diminuzione (%)	Numero dati validi	Grado di copertura (% addetti)	Intervallo di confidenza
da 10 a 19	9,4	25,0	75,0	0,0	2	1,0	-
da 20 a 49	13,8	9,1	90,9	0,0	2	1,4	-
da 50 a 99	0,5	16,7	83,3	0,0	3	13,6	-
da 100 a 249	7,2	20,0	80,0	0,0	2	10,3	-
oltre 250	78,0	100,0	0,0	0,0	1	7,5	-



SEZIONE B

Indagine sulla congiuntura nelle imprese manifatturiere della provincia di Rimini
Rilevazione del 4° trimestre 2023

ORDINI INTERNI

variazione percentuale rispetto allo stesso trimestre dello scorso anno (VPsa)

Valori provinciali

Provincia	valore rilevato	Imprese in aumento (%)	Imprese stabili (%)	Imprese in diminuzione (%)	Numero dati validi	Grado di copertura (% addetti)	Intervallo di confidenza
Rimini	-21,2	19,4	61,3	19,4	25	9,9	-

Valori per Comprensorio geografico

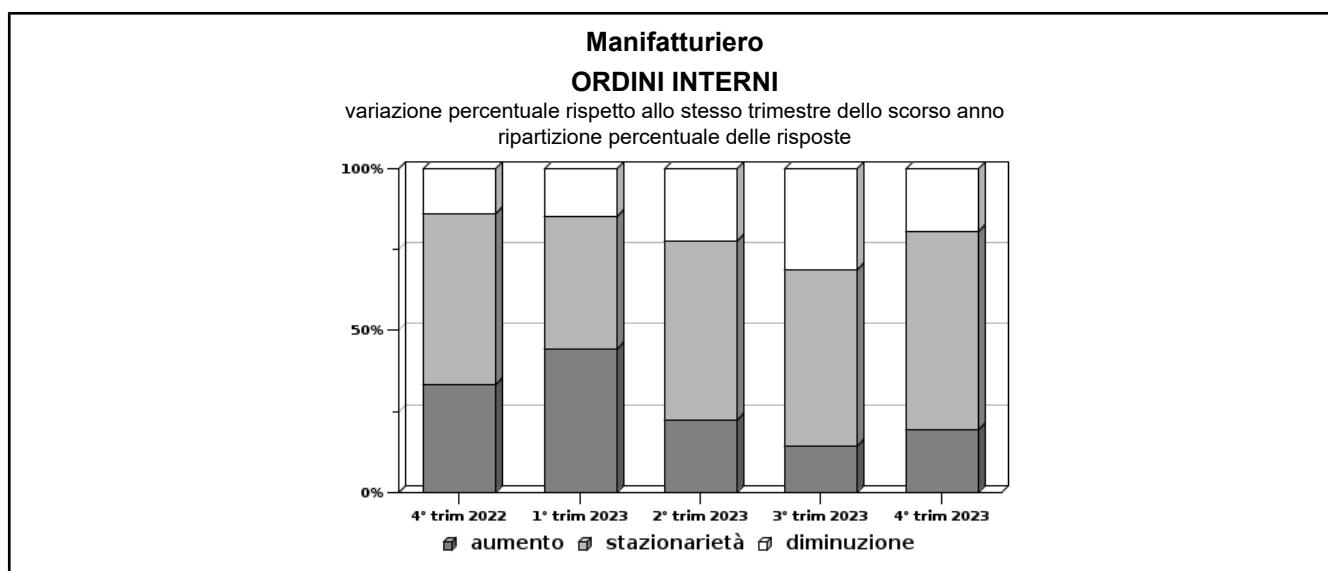
Comprensorio	valore rilevato	Imprese in aumento (%)	Imprese stabili (%)	Imprese in diminuzione (%)	Numero dati validi	Grado di copertura (% addetti)	Intervallo di confidenza
Compr. di Rimini	-21,2	19,4	61,3	19,4	25	9,9	-

Valori per Settore di attività

Settore	valore rilevato	Imprese in aumento (%)	Imprese stabili (%)	Imprese in diminuzione (%)	Numero dati validi	Grado di copertura (% addetti)	Intervallo di confidenza
Alimentare	5,3	50,0	50,0	0,0	4	21,4	-
Abbigliamento e accessori	-2,3	25,0	50,0	25,0	4	12,3	-
Legno e mobili	-4,1	12,5	75,0	12,5	6	18,5	-
Chimica e plastica	0,0	0,0	100,0	0,0	1	20,9	-
Prodotti in metallo	0,0	0,0	100,0	0,0	2	1,2	-
Elettronica	-2,0	0,0	0,0	100,0	1	1,9	-
Meccanica	-42,0	0,0	25,0	75,0	4	10,6	-
Altre industrie	2,4	66,7	33,3	0,0	3	7,2	-

Valori per Classe di Addetti

Classe addetti	valore rilevato	Imprese in aumento (%)	Imprese stabili (%)	Imprese in diminuzione (%)	Numero dati validi	Grado di copertura (% addetti)	Intervallo di confidenza
da 10 a 19	3,0	25,0	75,0	0,0	7	3,3	-
da 20 a 49	-2,3	9,1	63,6	27,3	9	6,8	-
da 50 a 99	-24,9	33,3	50,0	16,7	5	19,9	-
da 100 a 249	-17,9	20,0	60,0	20,0	3	18,8	-
oltre 250	-50,0	0,0	0,0	100,0	1	7,5	-



SEZIONE B

Indagine sulla congiuntura nelle imprese manifatturiere della provincia di Rimini
Rilevazione del 4° trimestre 2023

ORDINI ESTERI

variazione percentuale rispetto al trimestre precedente (VPtp)

Valori provinciali

Provincia	valore rilevato	Imprese in aumento (%)	Imprese stabili (%)	Imprese in diminuzione (%)	Numero dati validi	Grado di copertura (% addetti)	Intervallo di confidenza
Rimini	24,3	19,4	80,7	0,0	10	6,1	-

Valori per Comprensorio geografico

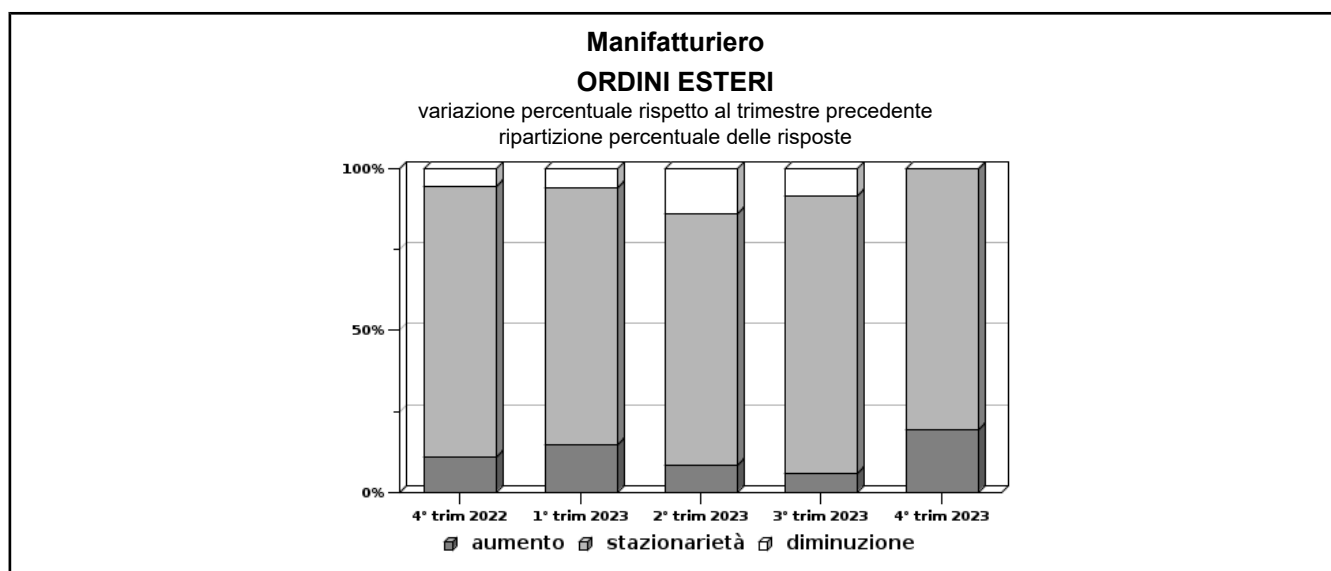
Comprensorio	valore rilevato	Imprese in aumento (%)	Imprese stabili (%)	Imprese in diminuzione (%)	Numero dati validi	Grado di copertura (% addetti)	Intervallo di confidenza
Compr. di Rimini	24,3	19,4	80,7	0,0	10	6,1	-

Valori per Settore di attività

Settore	valore rilevato	Imprese in aumento (%)	Imprese stabili (%)	Imprese in diminuzione (%)	Numero dati validi	Grado di copertura (% addetti)	Intervallo di confidenza
Alimentare	0,0	0,0	100,0	0,0	1	4,1	-
Abbigliamento e accessori	13,0	25,0	75,0	0,0	1	7,4	-
Legno e mobili	51,0	12,5	87,5	0,0	2	6,3	-
Chimica e plastica	10,0	50,0	50,0	0,0	1	20,9	-
Prodotti in metallo	0,0	0,0	100,0	0,0	1	0,7	-
Elettronica	null	0,0	100,0	0,0	0	0,0	-
Meccanica	32,3	75,0	25,0	0,0	3	10,2	-
Altre industrie	0,0	0,0	100,0	0,0	1	0,7	-

Valori per Classe di Addetti

Classe addetti	valore rilevato	Imprese in aumento (%)	Imprese stabili (%)	Imprese in diminuzione (%)	Numero dati validi	Grado di copertura (% addetti)	Intervallo di confidenza
da 10 a 19	0,0	0,0	100,0	0,0	2	1,0	-
da 20 a 49	51,0	9,1	90,9	0,0	2	1,4	-
da 50 a 99	21,9	33,3	66,7	0,0	3	13,6	-
da 100 a 249	6,4	40,0	60,0	0,0	2	10,3	-
oltre 250	37,0	100,0	0,0	0,0	1	7,5	-



SEZIONE B

Indagine sulla congiuntura nelle imprese manifatturiere della provincia di Rimini
Rilevazione del 4° trimestre 2023

ORDINI ESTERI

variazione percentuale rispetto allo stesso trimestre dello scorso anno (VPsa)

Valori provinciali

Provincia	valore rilevato	Imprese in aumento (%)	Imprese stabili (%)	Imprese in diminuzione (%)	Numero dati validi	Grado di copertura (% addetti)	Intervallo di confidenza
Rimini	-3,8	22,6	67,7	9,7	25	9,9	-

Valori per Comprensorio geografico

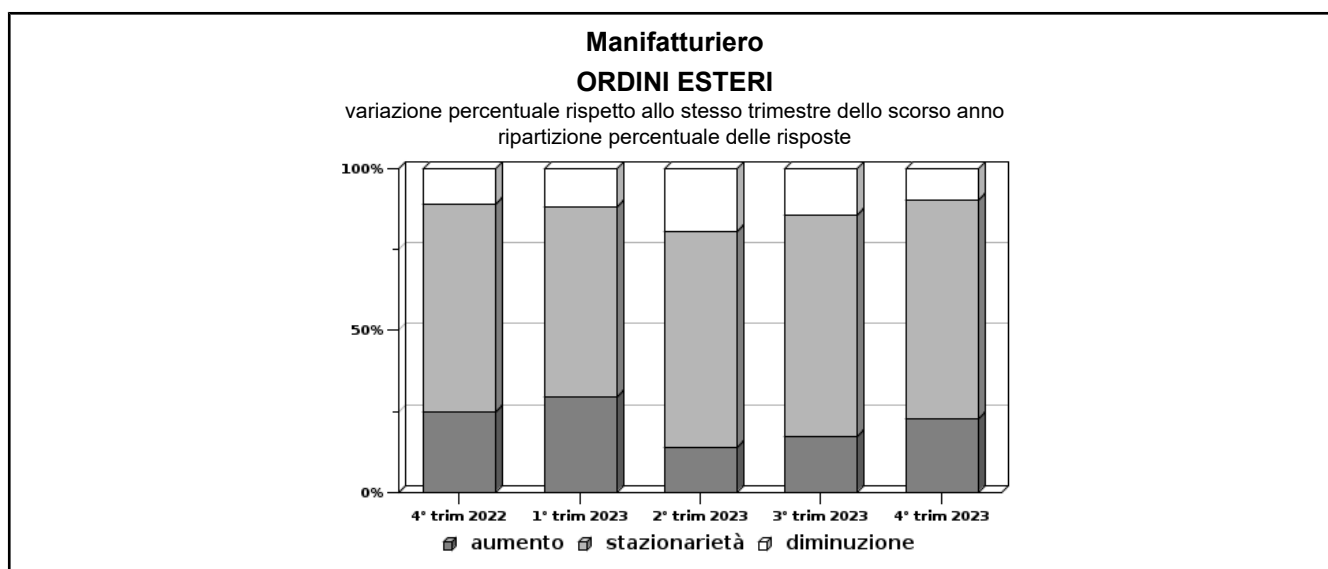
Comprensorio	valore rilevato	Imprese in aumento (%)	Imprese stabili (%)	Imprese in diminuzione (%)	Numero dati validi	Grado di copertura (% addetti)	Intervallo di confidenza
Compr. di Rimini	-3,8	22,6	67,7	9,7	25	9,9	-

Valori per Settore di attività

Settore	valore rilevato	Imprese in aumento (%)	Imprese stabili (%)	Imprese in diminuzione (%)	Numero dati validi	Grado di copertura (% addetti)	Intervallo di confidenza
Alimentare	2,4	50,0	50,0	0,0	4	21,4	-
Abbigliamento e accessori	-1,5	25,0	50,0	25,0	4	12,3	-
Legno e mobili	10,4	12,5	87,5	0,0	6	18,5	-
Chimica e plastica	0,0	0,0	100,0	0,0	1	20,9	-
Prodotti in metallo	0,0	0,0	100,0	0,0	2	1,2	-
Elettronica	-30,0	0,0	0,0	100,0	1	1,9	-
Meccanica	-7,4	50,0	25,0	25,0	4	10,6	-
Altre industrie	4,5	33,3	66,7	0,0	3	7,2	-

Valori per Classe di Addetti

Classe addetti	valore rilevato	Imprese in aumento (%)	Imprese stabili (%)	Imprese in diminuzione (%)	Numero dati validi	Grado di copertura (% addetti)	Intervallo di confidenza
da 10 a 19	0,8	12,5	87,5	0,0	7	3,3	-
da 20 a 49	-2,8	9,1	72,7	18,2	9	6,8	-
da 50 a 99	8,4	50,0	50,0	0,0	5	19,9	-
da 100 a 249	13,4	40,0	60,0	0,0	3	18,8	-
oltre 250	-17,0	0,0	0,0	100,0	1	7,5	-



SEZIONE B

Indagine sulla congiuntura nelle imprese manifatturiere della provincia di Rimini
Rilevazione del 4° trimestre 2023

OCCUPAZIONE

Variazione percentuale nel trimestre in esame (VPtp)

Valori provinciali

Provincia	valore rilevato	Imprese in aumento (%)	Imprese stabili (%)	Imprese in diminuzione (%)	Numero dati validi	Grado di copertura (% addetti)	Intervallo di confidenza
Rimini	0,6	19,4	67,7	12,9	31	12,9	-

Valori per Comprensorio geografico

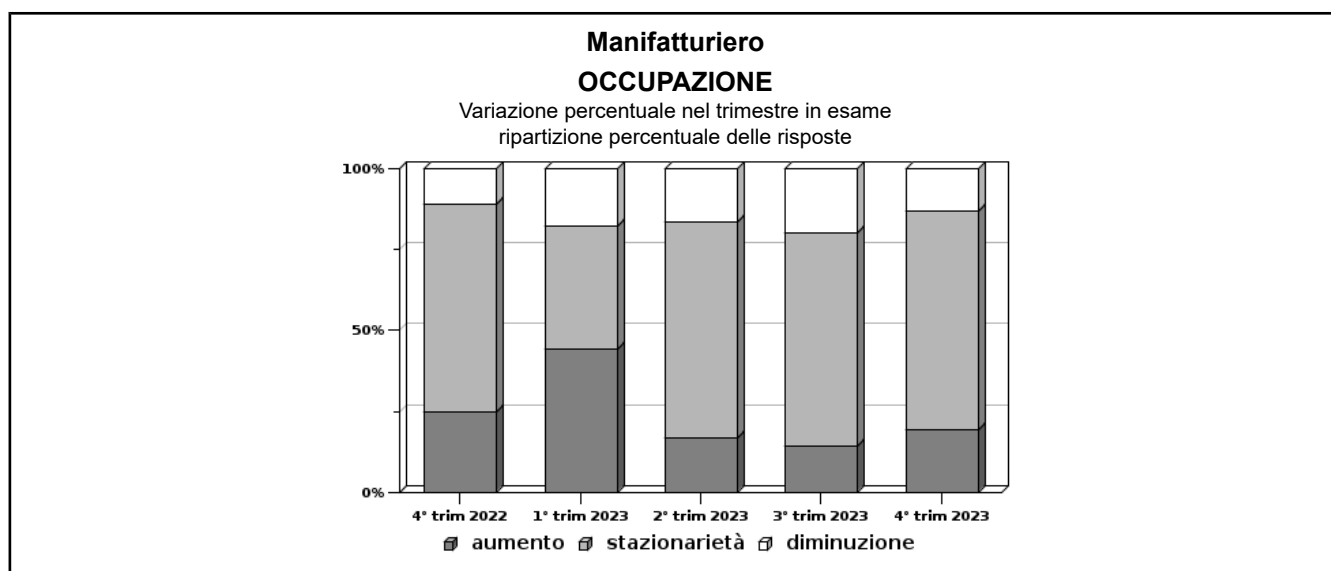
Comprensorio	valore rilevato	Imprese in aumento (%)	Imprese stabili (%)	Imprese in diminuzione (%)	Numero dati validi	Grado di copertura (% addetti)	Intervallo di confidenza
Compr. di Rimini	0,6	19,4	67,7	12,9	31	12,9	-

Valori per Settore di attività

Settore	valore rilevato	Imprese in aumento (%)	Imprese stabili (%)	Imprese in diminuzione (%)	Numero dati validi	Grado di copertura (% addetti)	Intervallo di confidenza
Alimentare	0,0	0,0	100,0	0,0	4	21,4	-
Abbigliamento e accessori	0,0	0,0	100,0	0,0	4	12,3	-
Legno e mobili	-0,5	12,5	62,5	25,0	8	31,9	-
Chimica e plastica	5,0	50,0	50,0	0,0	2	42,5	-
Prodotti in metallo	0,9	20,0	80,0	0,0	5	8,1	-
Elettronica	0,0	0,0	100,0	0,0	1	1,9	-
Meccanica	-0,0	50,0	0,0	50,0	4	10,6	-
Altre industrie	4,9	33,3	66,7	0,0	3	7,2	-

Valori per Classe di Addetti

Classe addetti	valore rilevato	Imprese in aumento (%)	Imprese stabili (%)	Imprese in diminuzione (%)	Numero dati validi	Grado di copertura (% addetti)	Intervallo di confidenza
da 10 a 19	1,1	12,5	87,5	0,0	8	3,6	-
da 20 a 49	-0,4	18,2	54,5	27,3	11	8,5	-
da 50 a 99	-2,7	0,0	83,3	16,7	6	23,7	-
da 100 a 249	2,0	40,0	60,0	0,0	5	30,8	-
oltre 250	1,1	100,0	0,0	0,0	1	7,5	-



SEZIONE B

Indagine sulla congiuntura nelle imprese manifatturiere della provincia di Rimini
Rilevazione del 4° trimestre 2023

OCCUPAZIONE

Variazione percentuale rispetto allo stesso trimestre dello scorso anno (VPsa)

Valori provinciali

Provincia	valore rilevato	Imprese in aumento (%)	Imprese stabili (%)	Imprese in diminuzione (%)	Numero dati validi	Grado di copertura (% addetti)	Intervallo di confidenza
Rimini	5,0	61,5	15,4	23,1	26	12,1	-

Valori per Comprensorio geografico

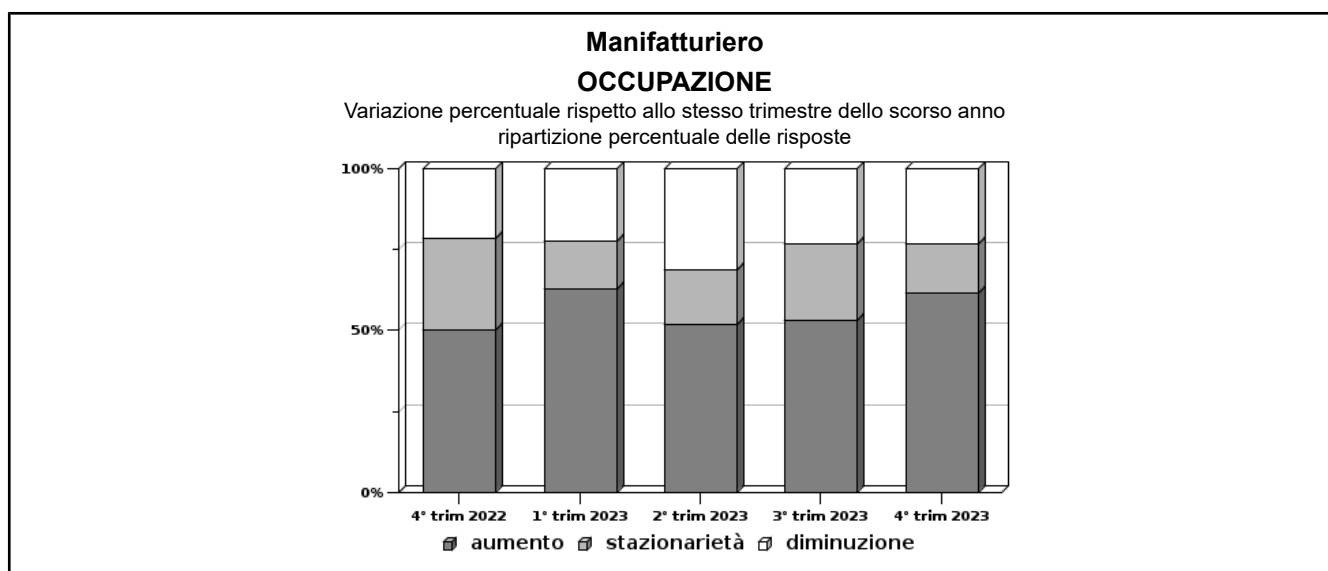
Comprensorio	valore rilevato	Imprese in aumento (%)	Imprese stabili (%)	Imprese in diminuzione (%)	Numero dati validi	Grado di copertura (% addetti)	Intervallo di confidenza
Compr. di Rimini	5,0	61,5	15,4	23,1	26	12,1	-

Valori per Settore di attività

Settore	valore rilevato	Imprese in aumento (%)	Imprese stabili (%)	Imprese in diminuzione (%)	Numero dati validi	Grado di copertura (% addetti)	Intervallo di confidenza
Alimentare	6,4	50,0	50,0	0,0	4	21,4	-
Abbigliamento e accessori	2,6	33,3	0,0	66,7	3	10,6	-
Legno e mobili	4,4	60,0	20,0	20,0	5	21,9	-
Chimica e plastica	6,3	100,0	0,0	0,0	2	42,5	-
Prodotti in metallo	6,8	60,0	0,0	40,0	5	8,1	-
Elettronica	25,0	100,0	0,0	0,0	1	1,9	-
Meccanica	2,5	66,7	0,0	33,3	3	10,2	-
Altre industrie	4,8	66,7	33,3	0,0	3	7,2	-

Valori per Classe di Addetti

Classe addetti	valore rilevato	Imprese in aumento (%)	Imprese stabili (%)	Imprese in diminuzione (%)	Numero dati validi	Grado di copertura (% addetti)	Intervallo di confidenza
da 10 a 19	4,3	57,1	14,3	28,6	7	3,3	-
da 20 a 49	7,8	57,1	28,6	14,3	7	5,4	-
da 50 a 99	-3,0	33,3	16,7	50,0	6	23,7	-
da 100 a 249	10,3	100,0	0,0	0,0	5	30,8	-
oltre 250	3,4	100,0	0,0	0,0	1	7,5	-



SEZIONE C

Indagine sulla congiuntura nelle imprese manifatturiere della provincia di Rimini
Rilevazione del 4° trimestre 2023

PRODUZIONE

variazione percentuale media ultimi 12 mesi rispetto ai 12 mesi precedenti (VP12)

Valori provinciali

Provincia	4° trim 2022	1° trim 2023	2° trim 2023	3° trim 2023	4° trim 2023
Rimini	15,4	12,0	8,3	6,7	3,0

Valori per Comprensorio geografico

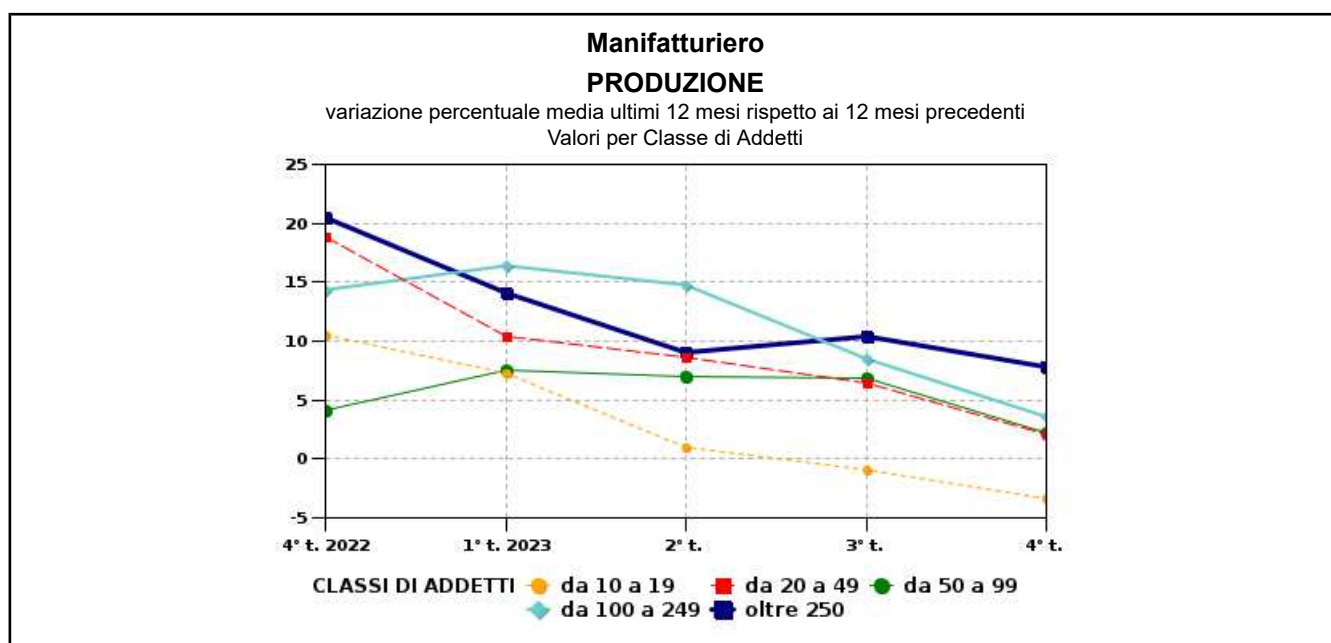
Comprensorio	4° trim 2022	1° trim 2023	2° trim 2023	3° trim 2023	4° trim 2023
Compr. di Rimini	15,4	13,9	10,0	6,7	3,0

Valori per Settore di attività

Settore	4° trim 2022	1° trim 2023	2° trim 2023	3° trim 2023	4° trim 2023
Alimentare	34,3	16,8	3,5	4,4	6,7
Abbigliamento e accessori	5,5	12,6	8,3	5,0	2,7
Legno e mobili	7,0	10,8	9,2	3,2	1,3
Chimica e plastica	4,4	6,3	5,8	9,1	8,2
Prodotti in metallo	9,8	3,7	1,5	-1,8	-4,8
Elettronica	10,9	10,8	13,9	10,3	0,6
Meccanica	19,7	14,7	10,5	10,2	5,4
Altre industrie	16,9	19,5	13,0	18,5	10,5

Valori per Classe di Addetti

Classe addetti	4° trim 2022	1° trim 2023	2° trim 2023	3° trim 2023	4° trim 2023
da 10 a 19	10,5	7,3	1,0	-0,9	-3,3
da 20 a 49	18,8	10,5	8,6	6,4	2,1
da 50 a 99	4,2	7,5	7,1	6,9	2,2
da 100 a 249	14,3	16,4	14,7	8,4	3,6
oltre 250	20,5	14,1	9,1	10,4	7,8



SEZIONE C

Indagine sulla congiuntura nelle imprese manifatturiere della provincia di Rimini
Rilevazione del 4° trimestre 2023

FATTURATO

variazione percentuale media ultimi 12 mesi rispetto ai 12 mesi precedenti (VP12)

Valori provinciali

Provincia	4° trim 2022	1° trim 2023	2° trim 2023	3° trim 2023	4° trim 2023
Rimini	20,7	18,8	14,2	9,9	4,2

Valori per Comprensorio geografico

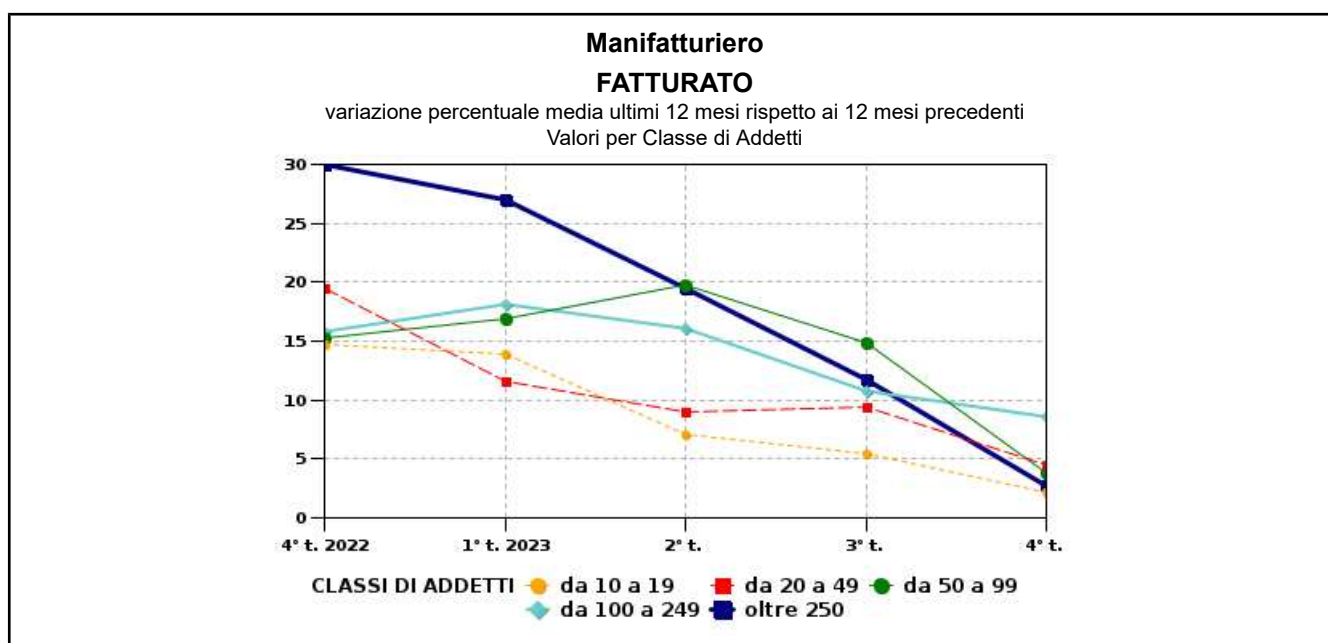
Comprensorio	4° trim 2022	1° trim 2023	2° trim 2023	3° trim 2023	4° trim 2023
Compr. di Rimini	18,7	17,3	13,1	9,9	4,2

Valori per Settore di attività

Settore	4° trim 2022	1° trim 2023	2° trim 2023	3° trim 2023	4° trim 2023
Alimentare	36,8	21,1	13,1	12,7	12,8
Abbigliamento e accessori	11,7	18,9	11,4	6,9	3,4
Legno e mobili	11,8	12,0	7,6	2,4	0,5
Chimica e plastica	8,9	8,9	7,9	6,5	3,9
Prodotti in metallo	15,4	10,9	7,7	5,9	1,5
Elettronica	13,8	12,4	15,2	11,6	0,4
Meccanica	27,7	26,5	20,8	13,0	5,0
Altre industrie	16,4	15,4	8,2	12,5	5,9

Valori per Classe di Addetti

Classe addetti	4° trim 2022	1° trim 2023	2° trim 2023	3° trim 2023	4° trim 2023
da 10 a 19	14,7	13,9	7,1	5,5	2,2
da 20 a 49	19,5	11,5	9,0	9,4	4,5
da 50 a 99	15,3	17,0	19,7	14,9	3,8
da 100 a 249	15,8	18,1	16,1	10,8	8,5
oltre 250	30,0	27,0	19,4	11,7	2,7



SEZIONE C

Indagine sulla congiuntura nelle imprese manifatturiere della provincia di Rimini
Rilevazione del 4° trimestre 2023

ORDINI INTERNI

variazione percentuale media ultimi 12 mesi rispetto ai 12 mesi precedenti (VP12)

Valori provinciali

Provincia	4° trim 2022	1° trim 2023	2° trim 2023	3° trim 2023	4° trim 2023
Rimini	2,8	0,7	-4,3	-7,7	-9,9

Valori per Comprensorio geografico

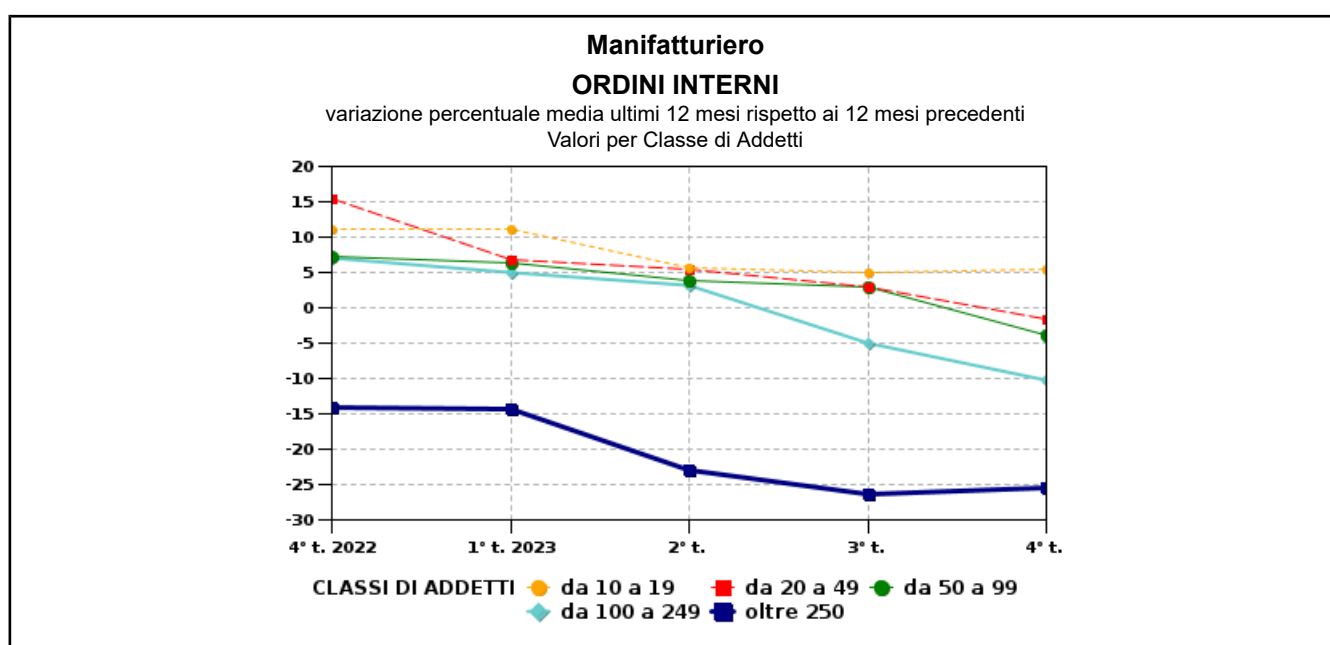
Comprensorio	4° trim 2022	1° trim 2023	2° trim 2023	3° trim 2023	4° trim 2023
Compr. di Rimini	-11,1	-0,6	-3,9	-7,7	-9,9

Valori per Settore di attività

Settore	4° trim 2022	1° trim 2023	2° trim 2023	3° trim 2023	4° trim 2023
Alimentare	28,6	17,4	7,5	6,1	7,0
Abbigliamento e accessori	4,0	8,0	9,2	6,8	4,9
Legno e mobili	1,6	-2,1	-2,4	-2,6	-4,5
Chimica e plastica	2,1	1,3	0,5	-0,1	0,2
Prodotti in metallo	10,5	9,7	4,7	-0,5	-3,7
Elettronica	17,0	11,4	16,4	11,7	5,0
Meccanica	-11,2	-12,6	-20,1	-23,2	-22,2
Altre industrie	7,9	9,4	4,6	8,0	8,1

Valori per Classe di Addetti

Classe addetti	4° trim 2022	1° trim 2023	2° trim 2023	3° trim 2023	4° trim 2023
da 10 a 19	11,2	11,2	5,8	5,1	5,5
da 20 a 49	15,5	6,9	5,4	3,0	-1,7
da 50 a 99	7,2	6,3	3,8	3,0	-4,0
da 100 a 249	7,1	4,9	3,1	-5,0	-10,3
oltre 250	-14,2	-14,3	-22,9	-26,4	-25,4



SEZIONE C

Indagine sulla congiuntura nelle imprese manifatturiere della provincia di Rimini
Rilevazione del 4° trimestre 2023

ORDINI ESTERI

variazione percentuale media ultimi 12 mesi rispetto ai 12 mesi precedenti (VP12)

Valori provinciali

Provincia	4° trim 2022	1° trim 2023	2° trim 2023	3° trim 2023	4° trim 2023
Rimini	2,5	10,3	6,9	-3,4	-1,2

Valori per Comprensorio geografico

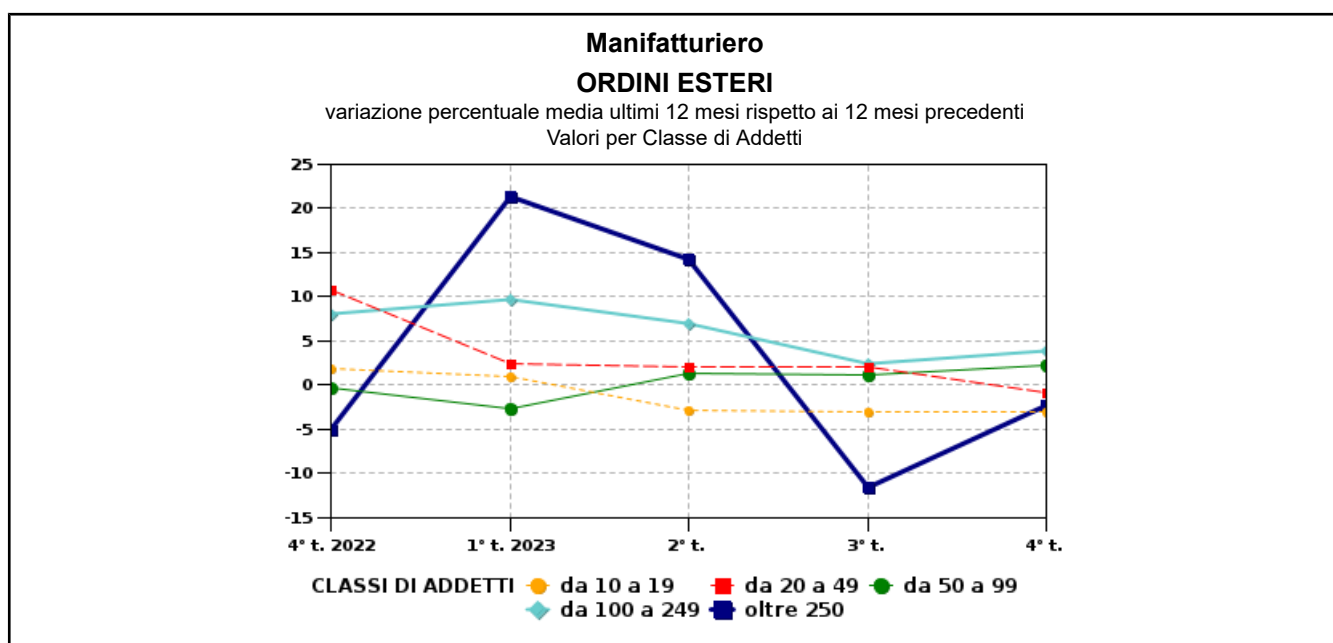
Comprensorio	4° trim 2022	1° trim 2023	2° trim 2023	3° trim 2023	4° trim 2023
Compr. di Rimini	-12,3	4,5	-0,8	-3,4	-1,2

Valori per Settore di attività

Settore	4° trim 2022	1° trim 2023	2° trim 2023	3° trim 2023	4° trim 2023
Alimentare	11,8	0,4	-0,3	0,2	0,6
Abbigliamento e accessori	4,7	6,1	4,7	4,2	3,0
Legno e mobili	-2,8	-6,2	-5,7	-3,9	-1,8
Chimica e plastica	-8,4	-4,0	-6,8	-6,8	-3,0
Prodotti in metallo	8,4	8,0	1,1	-4,1	-5,4
Elettronica	4,6	12,5	9,9	4,0	-2,6
Meccanica	-3,9	18,0	13,6	-7,3	1,4
Altre industrie	4,5	5,6	6,4	7,2	4,0

Valori per Classe di Addetti

Classe addetti	4° trim 2022	1° trim 2023	2° trim 2023	3° trim 2023	4° trim 2023
da 10 a 19	2,0	1,0	-2,8	-3,1	-2,9
da 20 a 49	10,7	2,5	2,1	2,0	-0,9
da 50 a 99	-0,3	-2,6	1,4	1,2	2,4
da 100 a 249	8,1	9,7	7,0	2,4	3,9
oltre 250	-5,0	21,4	14,3	-11,5	-2,2



SEZIONE C

Indagine sulla congiuntura nelle imprese manifatturiere della provincia di Rimini
Rilevazione del 4° trimestre 2023

OCCUPAZIONE

variazione percentuale media ultimi 12 mesi rispetto ai 12 mesi precedenti (VP12)

Valori provinciali

Provincia	4° trim 2022	1° trim 2023	2° trim 2023	3° trim 2023	4° trim 2023
Rimini	6,7	7,3	6,1	5,8	5,8

Valori per Comprensorio geografico

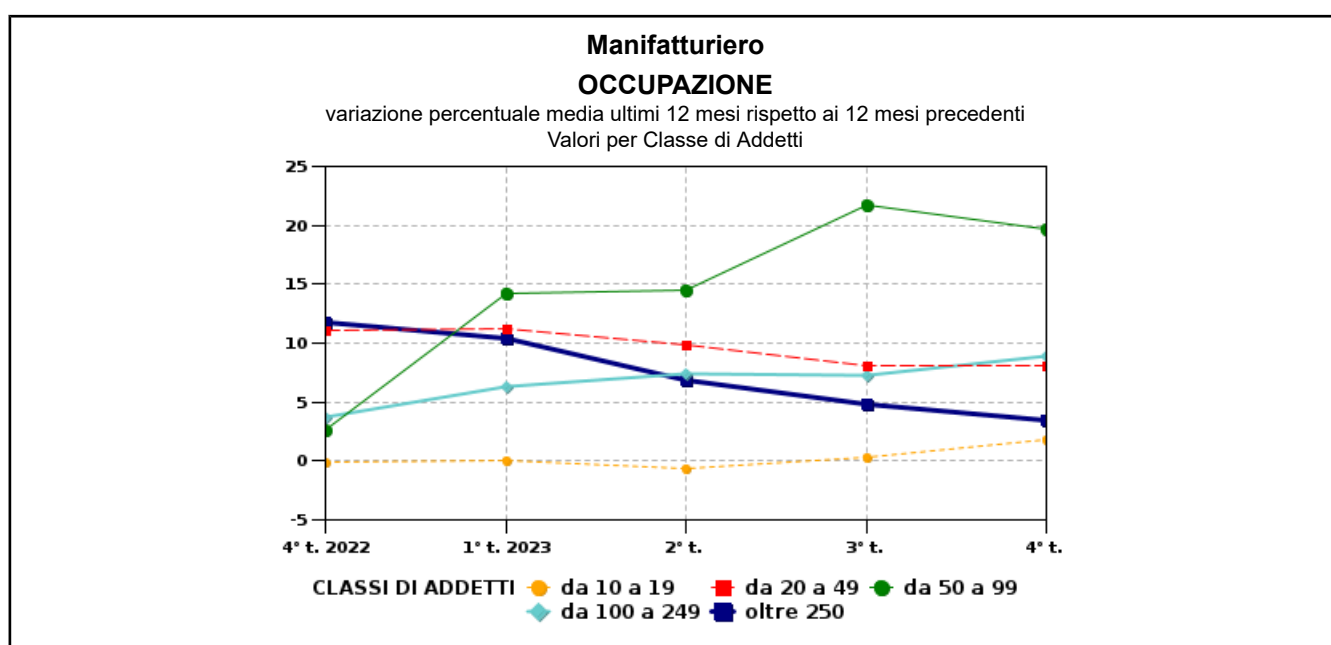
Comprensorio	4° trim 2022	1° trim 2023	2° trim 2023	3° trim 2023	4° trim 2023
Compr. di Rimini	5,1	7,2	6,2	5,8	5,8

Valori per Settore di attività

Settore	4° trim 2022	1° trim 2023	2° trim 2023	3° trim 2023	4° trim 2023
Alimentare	-3,5	8,8	12,4	17,5	18,6
Abbigliamento e accessori	17,2	10,7	7,7	3,1	-0,6
Legno e mobili	5,4	6,3	7,2	6,1	6,0
Chimica e plastica	-7,5	-6,8	-6,2	-2,8	0,9
Prodotti in metallo	3,5	2,3	0,6	0,5	1,9
Elettronica	3,1	14,8	17,6	19,4	25,9
Meccanica	12,3	11,7	8,9	6,9	5,0
Altre industrie	-4,7	-1,9	1,2	1,1	3,4

Valori per Classe di Addetti

Classe addetti	4° trim 2022	1° trim 2023	2° trim 2023	3° trim 2023	4° trim 2023
da 10 a 19	-0,0	0,1	-0,6	0,3	1,9
da 20 a 49	11,1	11,2	9,9	8,1	8,1
da 50 a 99	2,7	14,2	14,5	21,7	19,7
da 100 a 249	3,7	6,3	7,4	7,3	8,8
oltre 250	11,8	10,4	6,8	4,9	3,4



INDICE

SEZIONE A

Valori delle variazioni rilevate nelle principali variabili di indagine, percentuale di imprese in aumento, stazionarietà e diminuzione, numero dei dati validi, grado di copertura del campione in termini di addetti e intervallo di confidenza rispetto al trimestre precedente (VPtp-Vatc) e allo stesso trimestre dello scorso anno (Vpsa), variazioni previste per il trimestre seguente (VPpr), variazioni medie ultimi 12 mesi rispetto ai 12 precedenti (VP12-VA12), variazioni medie dall'inizio dell'anno corrente rispetto allo stesso periodo dell'anno scorso (VPpm).

Totale manifatturiero	4
Alimentare	6
Abbigliamento e accessori.....	8
Legno e mobili	10
Chimica e plastica	12
Prodotti in metallo	14
Elettronica	16
Meccanica	18
Nautica	20
Altre industrie	22

SEZIONE B

Valori delle variazioni rilevate nelle principali variabili di indagine, percentuale di imprese in aumento, stazionarietà e diminuzione, numero dei dati validi, grado di copertura del campione in termini di addetti e intervallo di confidenza rispetto al trimestre precedente (VPtp) e allo stesso trimestre dello scorso anno (Vpsa), per il totale manifatturiero, per comprensorio, per settore di attività, per classe di addetti.

Produzione	24
Fatturato	26
Ordini interni	28
Ordini esteri	30
Occupazione	32

SEZIONE C

Serie storica dei valori delle variazioni medie ultimi 12 mesi rispetto ai 12 precedenti (VP12) rilevate nelle principali variabili di indagine per il totale manifatturiero, per comprensorio, per settore di attività, per classe di addetti.

Produzione	34
Fatturato	35
Ordini interni	36
Ordini esteri	37
Occupazione	38

Definizione dei settori di analisi in base alla classificazione ISTAT-Ateco2007

Alimentare	CA	10, 11, 12
Abbigliamento e accessori	CB	13, 14, 15
Legno e mobili	CC (parte), CM (parte)	16, 31
Chimica e plastica	CD,CE,CF,CG (parte)	19,20,21,22
Prodotti in metallo	CH	24, 25
Elettronica	CI,CJ	26,27
Meccanica	CK, CL	28, 29, 30
Altre industrie	CC (parte),CG (parte),CM (parte)	17, 18, 23, 32, 33

Descrizione dei dati riportati in tabella

valore rilevato	risultato della rilevazione
imprese in aumento	percentuale delle imprese che hanno dichiarato un aumento
imprese stabili	percentuale delle imprese che hanno dichiarato la stabilità con valori compresi fra -0,5% e +0,5%
imprese in diminuzione	percentuale delle imprese che hanno dichiarato una diminuzione
numero dati validi	numero delle risposte raccolte
grado di copertura	percentuale degli addetti delle imprese campionate che hanno risposto alla domanda rispetto alle imprese dell'universo corrispondente
livello di confidenza	

Legenda delle abbreviazioni

(VAtc)	valore assoluto nel trimestre corrente
(VPtp)	variazione percentuale rispetto al trimestre precedente
(VPsa)	variazione percentuale rispetto allo stesso trimestre dello scorso anno
(VPpr)	variazione percentuale prevista nel prossimo trimestre rispetto al trimestre corrente
(VA12)	valore assoluto medio(*) ultimi 12 mesi
(VP12)	variazione percentuale media(*) ultimi 12 mesi rispetto ai 12 mesi precedenti
(VApM)	valore assoluto medio(*) dei primi 3, 6, 9, 12 mesi dall'inizio dell'anno; questo valore al primo trimestre coincide con VAtc e al quarto trimestre coincide con VA12.
(VPpm)	variazione percentuale media(*) dei primi 3, 6, 9, 12 mesi dell'anno corrente rispetto allo stesso periodo dell'anno scorso; questo valore al primo trimestre coincide con VPsa e al quarto trimestre coincide con VP12.

(*) nelle medie fra trimestri si applica come ponderazione il numero medio di ore lavorate nel trimestre per ogni operaio

Il presente fascicolo è scaricabile dal sito:

<https://www.romagna.camcom.it/it/informazioni/informazione-economico-statistica/osservatorio-economico-e-sociale/>

al quale si rimanda per ulteriori approfondimenti e per i numeri precedenti. Per una migliore comprensione ed una corretta interpretazione dei risultati si consiglia la lettura della nota metodologica scaricabile allo stesso indirizzo.

I dati sono liberamente utilizzabili previa citazione della fonte:

“Indagine congiunturale nelle imprese manifatturiere – Ufficio Informazione Economica – Camera di commercio della Romagna - Forlì-Cesena e Rimini”